

제256회 구의회 임시회

2024. 10. 25. ~ 11. 4.

희망 행복 미래도시 영등포

2024년 주요업무 보고



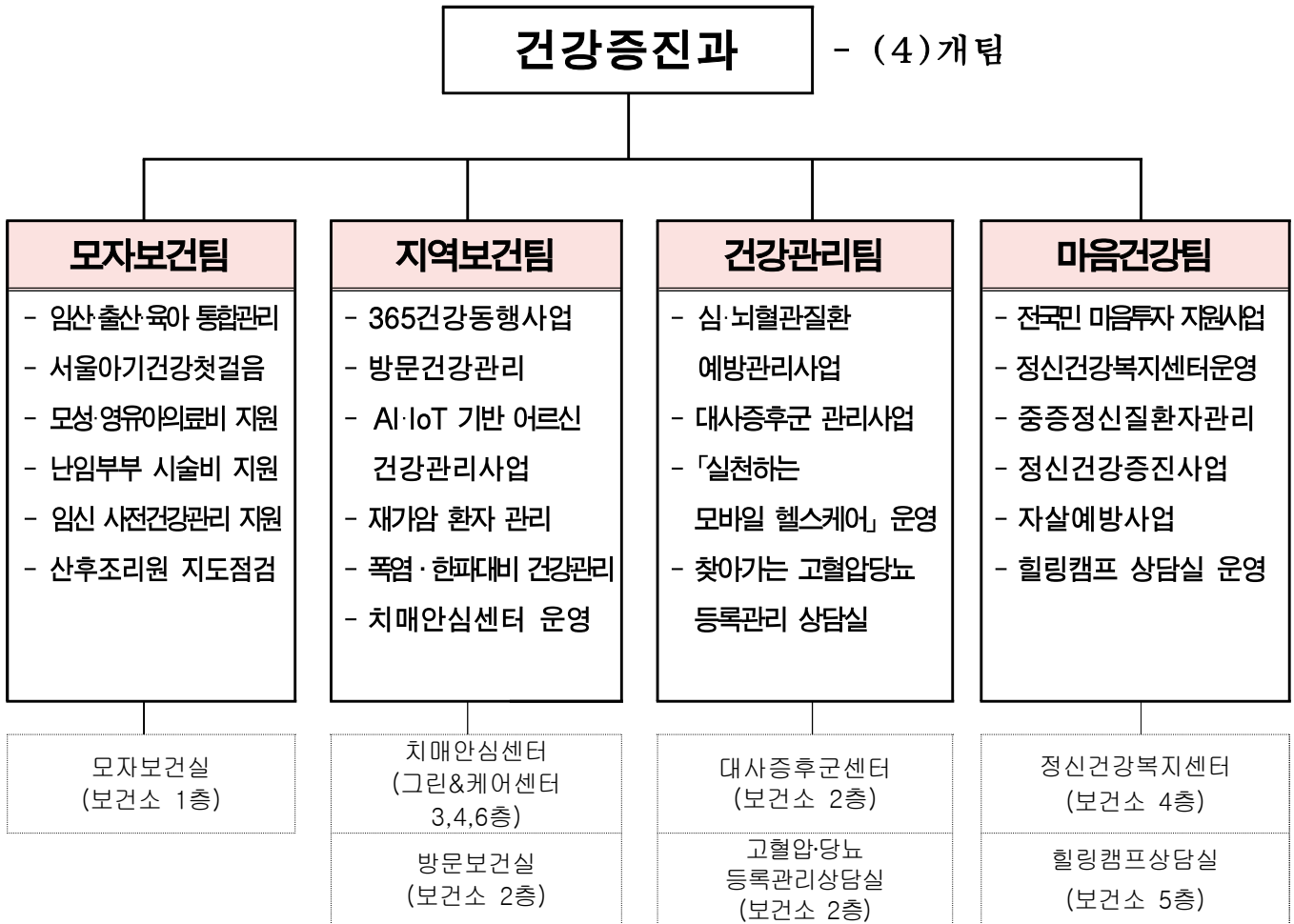
건강증진과

보고 순서

I . 일반 현황	...	1
II . 주요업무 추진실적	...	3
III . 2025년 주요업무 추진계획	...	12
IV . 2025년 신규·중점 추진사업	...	21

I . 일반현황

1 조 직



2 인 력

구 분	계	일 반 직						관 리 운 영 직				별 정 직 · 임 기 제				
		4급	5급	6급	7급	8급	9급	6급	7급	8급	9급	5급	6급	7급	8급	9급
정 원	21	-	1	4	7	7	-	-	-	-	-	2	-	-	-	-
현 원	23	-	1	9	4	7	1	-	-	-	-	1	-	-	-	-
과부족	2	-	-	5	△3	-	1	-	-	-	-	△1	-	-	-	-

3 주요시설 및 장비

구분	명칭	현황	비고
시설	모자보건실	보건소 1층	건강증진과 모자보건팀
	시민건강관리센터 (대사증후군센터, 고혈압·당뇨 등록관리 상담실)	보건소 2층	건강증진과 건강관리팀
	정신건강복지센터	보건소 4층	건강증진과 마음건강팀
	힐링캠프상담실	보건소 5층	건강증진과 마음건강팀
	치매안심센터	그린&케어센터 3, 4, 6층	한림대학교 강남성심병원 위탁
장비	차량	그랜드스타렉스(2020년식)	부서 공용
		쏘울EV(2018년식)	모자보건팀(서울아기 방문간호용)
		쏘울EV(2018년식)	지역보건팀(방문보건용)
		모닝(2015년식)	지역보건팀(방문보건용)
		EV6(임차)(2022년식)	건강관리팀(대사증후군 출장검진용)
		EV6(임차)(2022년식)	마음건강팀(정신건강사업용)
		쏘라티(2022년식)	마음건강팀(마음안심버스)

4 예산 현황

(단위: 천원)

단위사업명	예산액	집행액	집행률(%) (9.30.기준)
계	13,675,110	10,022,709	73
엄마와 아기의 건강디딤돌 모자보건사업	5,732,845	4,378,338	76
의료취약계층을 위한 맞춤형 건강관리	1,018,043	780,474	77
건강한 노년기를 위한 체계적 치매관리	1,617,960	1,256,292	78
만성질환 예방을 위한 건강관리사업	646,130	472,434	73
마음건강을 위한 정신건강증진사업	2,034,943	1,488,907	73
인력운영비	2,529,867	1,579,704	62
기본경비	95,322	66,560	70

Ⅱ . 주요업무 추진실적

연번	사 업 명	쪽
①	임신·출산·육아 통합관리	4
②	모성·영유아 의료비 지원	5
③	방문건강관리사업	6
④	치매안심센터 운영	7
⑤	체계적 만성질환 예방관리	8
⑥	「실천하는 모바일 헬스케어」 운영	9
⑦	마음건강을 위한 정신건강증진사업	10
⑧	어르신 건강동행사업	11

가임기 남녀 및 임신부의 산전·산후 건강관리를 지원하여 건강한 임신과 출산 친화적 환경을 조성하고자 함

□ 사업개요

- 기 간: 연중
- 대 상: 예비부부, 임신부 및 영유아, 산후조리원
- 주요내용
 - 서울시 남녀 임신준비 지원: 가임기 남·녀 건강검진 및 상담, 엽산제 제공 등
 - 임신부 등록관리: 건강검진, 기형아검사, 철분·엽산제 제공
 - 모자건강교실 운영: 출산준비·예비부모교실, 베이비 마사지, 임신부 건강교실
 - 임신부의 날 운영: 임신부 건강강좌, 임신부 배려 캠페인
 - 서울아기 건강 첫걸음: 산모·신생아 가정방문, 건강평가, 육아자조모임 등
 - 서울맘 찾아가는 행복수유: 출산 8주 이내 전문가 자택방문 모유수유 교육
 - 산후조리원 감염·안전관리: 산후조리원 시설안전, 인력운영, 감염관리 등

□ 주요 추진실적

내 용	실 적	비 고
서울시 남녀 임신준비 지원	1,342명	남: 564명, 여: 778명
임산부 등록 및 건강상담	2,074명	
모자건강교실 운영	47회, 634명	
임산부의 날 운영	1회, 92명	음악회, 원예프로그램 운영
서울아기 건강첫걸음	939건	
서울맘 찾아가는 행복수유	517회	
산후조리원 반기별 점검	총 1회	관내 산후조리원: 4개소

□ 향후계획

- 모자 건강교실 운영: 11월
- 산후조리원 지도점검: 12월

□ 예산현황

(단위: 천원)

예 산 액	집 행 액	집행률(%)
608,259 (국 20,747, 시 448,881, 구비 138,631)	429,111 (국 16,266, 시 297,532, 구비 115,313)	71

모성과 영유아, 난임부부 의료비 지원을 통해 질병의 조기발견 및 적절한 보건의료의 접근성 향상으로 안전한 출산과 영유아의 건강한 성장을 도모하고자 함

□ 사업개요

- 기 간: 연중
- 대 상: 난임부부, 고위험임산부, 영유아, 출산가정 등
- 주요내용
 - 난임부부 시술비 지원: 체외 및 인공수정(25회), 서울시 한의약(3개월) 시술비 지원
 - 고위험임산부 의료비 지원: 19대 고위험 임신질환으로 인한 입원치료비 지원
 - 영유아 의료비 지원: 미숙아 및 선천성이상아 의료비 지원, 선천성 대사이상검사 및 환아관리, 선천성 난청검사 및 보청기 지원, 발달 정밀검사비 지원 등
 - 산모·신생아 건강관리 지원: 출산가정 건강관리 서비스 바우처 비용지원

□ 주요 추진실적

내 용	실 적	비 고
난임부부 시술비 지원	2,052건	
고위험 임산부 의료비 지원	123명	
영유아 의료비 지원	257명	
산모·신생아 건강관리 지원	1,321명	

□ 향후계획

- 사업 대상자 발굴을 위한 소식지, 관련 기관 등 홍보: 연중
- 난임부부 시술비, 산모·신생아 건강관리 지원 등: 연중

□ 예산현황

(단위: 천원)

예 산 액	집 행 액	집행률(%)
5,124,586 (국 192,620, 시 3,315,198, 구비 1,616,768)	3,949,227 (국 141,499, 시 2,602,035, 구비 1,205,693)	77

65세 이상 어르신과 건강취약계층을 대상으로 맞춤형 방문 건강관리 서비스를 제공하여 건강수준 향상 및 건강형평성을 제고하고자 함

□ 사업개요

- 기 간: 연중
- 대 상: 65세 이상 어르신 및 수급자·독거어르신 등 취약계층
- 주요내용
 - 건강안전망 강화를 통한 어르신, 취약계층 등록관리
 - 지역사회 인프라 구축을 통한 「보건·복지 연계서비스」 제공
 - 「재가암 환자」 집중관리 서비스
 - 이상기후(폭염·한파) 대비 건강취약계층 특별 관리
- 추진인력: 28명
 - 방문간호사 27명(공무직 15명, 기간제 12명), 운동처방사(기간제) 1명

□ 주요 추진실적

내 용	실 적	비 고
신규등록	2,331명	
보건 및 복지 자원연계	4,311건	
재가암 환자 집중관리	630명	
폭염·한파 대비 건강관리	5,492명	
어르신 건강증진 프로그램	195회, 2,367명	

□ 향후계획

- 건강취약계층 등록·방문건강관리: 연중
- 재가암 환자 집중관리: 연중
- 겨울철 한파대비를 위한 어르신 건강관리 교육: 11~12월

□ 예산현황

(단위: 천원)

예 산 액	집 행 액	집행률(%)
1,769,828 (국 244,790, 시 1,270,179, 구비 254,859)	1,136,976 (국 166,850, 시 785,026, 구비 185,100)	64

치매예방, 조기진단 및 자원연계 등 유기적인 「치매통합관리서비스」 를 제공함으로써 중증 치매로의 악화 억제 및 치매가족의 삶의 질을 향상시키고자 함

□ 사업개요

- 기 간: 연중
- 대 상: 60세 이상 어르신, 치매 환자와 그 가족, 지역주민 등
- 주요내용: 치매조기검진, 인지건강 프로그램, 치매환자 및 가족 지원 등
- 추진방법: 한림대학교 강남성심병원 위탁운영('21. 12. 1.~ '24. 11. 30.)
 - 위 치: 그린&케어센터 3, 4, 6층 854.21㎡(약 258평)
 - 인 력: 총 22명[센터장(전문의), 간호사 9, 사회복지사 4, 작업치료사 등 8]

□ 주요 추진실적

내 용		실 적	비 고
조기검진	신규 치매등록	257명	
	치매선별검진	5,179명	
	치매진단검사	955명	
등록관리	인지건강 프로그램 운영	3,179회, 24,079명	
	맞춤형 사례관리	466명	
치매환자 및 가족지원	치매치료비 지원	507명, 2,340건	
	조호물품 제공	352명, 1,737건	
	배회실종예방사업	276명	
	치매가족 교육	233회, 1,047명	
	중증 치매노인 공공후견지원	2명	

□ 향후계획

- 동주민센터, 노인복지시설 등 찾아가는 선별 검진: 연중
- 치매환자 및 가족지원 프로그램 운영: 연중

□ 예산현황

(단위: 천원)

예 산 액	집 행 액	집행률(%)
1,617,960 (국702,280, 시492,890, 구비422,790)	1,256,292 (국535,446, 시391,273, 구비329,573)	78

대사증후군, 고혈압·당뇨병 검진, 상담 등 체계적 건강관리 서비스를 제공하여 만성질환 예방 및 조기 치료로 건강수명 연장에 기여하고자 함

□ 사업개요

- 기 간: 연중
- 대 상: 20세 이상 지역주민
- 주요내용
 - 심뇌혈관질환 예방관리사업: 예방관리 교육, 인식개선 캠페인 등
 - 고혈압당뇨 등록관리 상담실: 내소검진 및 동별 찾아가는 검진 상담
 - 고혈압·당뇨병 표준교육: 전문강사를 통한 질환, 영양, 운동으로 구성된 심화교육 운영
 - 대사증후군관리사업: 대사증후군 검진 및 등록관리
 - 찾아가는 대사증후군 상담실 운영: 지역사회, 시설 등 출장 검진
 - 건강보험공단 검진 연계 전화상담: 6개월 이내 건강검진결과 이용 상담 및 검진 연계
- 추진방법: 대사증후군센터 운영 및 고혈압·당뇨상담실
 - 인 력: 14명(대사증후군관리 시선제 1명, 기간제 9명, 고혈압·당뇨관리 기간제 4명)

□ 주요 추진실적

내 용	실 적	비 고
심뇌혈관질환 예방관리사업	66회	
고혈압·당뇨 등록관리 상담실 운영	4,088명	
고혈압·당뇨병 표준교육	32회, 756명	
대사증후군 조기발견 검진 및 상담	7,431명	
대사증후군 등록관리	3,702명	
찾아가는 대사증후군 상담실	2,021명	
건강보험공단 검진 연계 전화상담	5,246명	

□ 향후계획

- 찾아가는 고혈압·당뇨 상담실 운영: 연중
- 대사증후군 조기발견 검진 및 등록관리: 연중

□ 예산현황

(단위: 천원)

예 산 액	집 행 액	집행률(%)
537,274	383,785	71
(국5,649, 시115,555, 구비416,070)	(국4,221, 시82,514, 구비297,050)	

ICT(Information and Communication Technology)를 활용하여 모바일 앱기반 맞춤형 건강관리서비스를 제공함으로써 구민의 자가건강관리 역량을 강화시키고자 함

□ 사업개요

- 기 간: 연중
- 대 상: 19세 이상 지역주민 및 관내 직장인 400명
- 주요내용: 온·오프라인을 병행한 스마트 헬스케어 추진
 - 모바일 앱(APP) 가입 및 디바이스(활동계 스마트워치형) 제공
 - 보건복지부 “모바일 헬스케어 시스템” 등록관리
 - 최초/중간/최종 3회 대면검진, 주 1회 건강정보 제공, 월 1회 건강평가 실시
 - 모바일 통해 6개월간 전문인력(의사, 간호사, 영양사, 운동사)의 맞춤상담
 - 모바일 앱(APP) 기반으로 커뮤니티 구성으로 건강정보 공유 및 소통

□ 주요 추진실적

내 용	실 적	비 고
모바일 헬스케어 등록관리	400명	
대면검진 및 상담	725명	
커뮤니티 구성 및 홍보	상시	

□ 향후계획

- 스마트헬스케어 프로그램 운영: 11~12월
- 사후검진 및 결과상담, 만족도 조사: 11~12월

□ 예산현황

(단위: 천원)

예 산 액	집 행 액	집행률(%)
108,856 (국 32,657, 시 22,860, 구 53,339)	88,649 (국 26,595, 시 18,616, 구 43,438)	81

지역사회 중심의 통합적인 정신질환 관리체계를 구축하여 정신질환의 예방·치료·재활에 기여하고 정신건강 친화적 환경조성으로 지역주민의 정신건강 증진 도모

□ 사업개요

- 기 간: 연중
- 내 용
 - 중증 정신질환자 관리: 등록 및 사례관리, 재활프로그램 운영, 정신건강 위기 대응
 - 정신건강증진: 취약계층 고위험 음주자 관리, 마음안심버스 및 힐링캠프상담실 운영, 고립·은둔 고위험군 발견 및 관리
 - 아동·청소년 정신건강 관리: 정서행동특성검사 등의 고위험군 심층면담 및 전문의 상담
 - 자살예방 및 생명존중문화조성: 정신건강검진, 생명지킴이 양성, 자살예방교육, 범사회적 자살예방 및 생명존중문화 조성
- 추진방법: 정신건강복지센터 직접 운영
 - 위 치: 영등포구보건소 4층 273㎡(약 82.8평), 5층 힐링캠프상담실 38.81㎡(약 12평)
- 추진인력: 29명(정신건강전문요원 12, 사회복지사 8, 간호사 2, 기타 7)

□ 주요 추진실적

내 용		실 적	비 고
중증정신질환자 관리	중증정신질환자 등록사례관리	439명, 4,342건	
	정신재활프로그램 운영	87회, 470명	
	정신건강 위기대응 등	53건	
정신건강증진사업	취약계층 고위험군 음주자 관리	248건	
	힐링캠프 상담실 운영	2,050건	
	고립·은둔 고위험군 발견 및 관리	77건, 23회	
	지역정신건강관리(찾동) 정신건강서비스	90명	
아동청소년 정신건강관리 사업		262명, 1,898건	
자살예방 및 생명존중 문화 조성	조기발견을 위한 정신건강검진	1,738명	
	구민 대상 자살예방교육	21회, 8,416명	
	자살시도자 위기대응 및 사례관리	117건	

□ 향후계획

- 중증 정신질환자 등록 및 사례관리: 연중
- 힐링캠프상담실 운영: 연중

□ 예산현황

(단위: 천원)

예산액	집행액	집행률(%)
2,034,943 (국312,198, 시890,974, 구비831,771)	1,488,907 (국251,954, 시660,870, 구비576,083)	73

민간 의료기관의 치료 중심 서비스와 보건소의 건강관리 서비스를 연계한 지역건강 돌봄체계를 구축함으로써 주민의 건강과 돌봄 욕구를 충족하고 지역 사회에서 자립적으로 살아갈 수 있도록 함.

□ **사업개요**

- 사업기간: 2024. 5. ~
- 사업대상: 지역사회에서 의뢰된 돌봄이 필요한 건강고위험군
- 추진인력: 전담 5명(의사, 매니저, 간호사, 영양사, 운동사 등)
- 주요내용: 다학제적 팀 기반의 통합적인 가정방문 서비스(3개월)
 - 구 의사회 및 관내 의료기관 MOU 체결: 대상자 신청·의뢰
 - 대상자 등록관리: 건강상태평가 및 의사, 간호사, 영양사 등 건강계획수립
 - 직접서비스 제공 및 자원연계: 건강상담, 방문재활, 영양지원, 사례관리 등

□ **주요 추진실적**

내 용	실 적	비 고
의사회 및 의료기관 MOU 체결	10개 기관	
대상자 등록 관리	123명	
직접서비스 제공 및 자원 연계	2,950건	
서비스 통합 사례관리	월 2회	

□ **향후계획**

- 등록 및 사례관리: 연중
- 대상자 서비스 종료 후 만족도 조사: 10~12월

□ **예산현황**

(단위: 천원)

예 산 액	집 행 액	집행률(%)
150,000 (시 90,000, 구비 60,000)	72,000 (시 43,200, 구비 28,800)	48

Ⅲ . 2025년 주요업무 추진계획

연번	사 업 명	쪽
①	임신·출산·육아 통합관리	13
②	모성·영유아 의료비 지원	14
③	365건강동행사업	15
④	방문건강관리사업	16
⑤	치매안심센터 운영	17
⑥	체계적 만성질환 예방관리	18
⑦	「실천하는 모바일 헬스케어」 운영	19
⑧	마음 건강을 위한 정신건강증진사업	20

가임기 남녀 및 임신부의 산전·산후 건강관리를 지원하여 건강한 임신과 출산을 장려하고자 함

□ 사업개요

- 사업기간: 연중
- 사업대상: 예비(신혼)부부, 임신부 및 영유아, 산후조리원
- 사업내용: 가임기 임신준비, 임신부 건강관리, 모자건강교실, 산후조리원 감염 및 안전관리

□ 세부 추진계획

- 서울시 남녀 임신준비 지원: 800명
 - 가임기 남녀 건강검진, 고위험군 상담 및 전문기관 연계, 계획임신 교육
- 임신부 등록 및 건강상담: 2,000명
 - 임신부 건강검진, 기형아 검사, 철분제 및 엽산제 공급
 - 임신부의 날(10월 10일) 운영, 표준모자보건수첩 배부 등
- 모자건강교실 운영: 45회 540명
 - 출산 전: 출산준비·예비부모교실, 과학태교
 - 출산 후: 모유수유 클리닉, 베이비 마사지, 영유아 응급처치, 구강관리
- 서울아기 건강 첫걸음: 1,000건
 - 산모신생아 가정방문, 건강평가, 신생아 돌보기 교육, 육아자조모임 등
- 산후조리원 감염·안전관리 강화: 4개소
 - 관내 산후조리원 시설안전, 인력운영, 감염관리 등

□ 추진일정

- 남녀 임신준비 및 임신부 등록관리: 연중
- 모자 건강교실 운영: 3~11월
- 서울아기 건강첫걸음 방문서비스: 연중
- 산후조리원 점검: 반기별 1회

□ 소요예산: 총 599,796천원(국 20,575, 시 413,250, 구비 165,971)

모성과 영유아, 난임부부 의료비 지원을 통해 질병의 조기발견 및 적절한 보건의료의 접근성 향상으로 안전한 출산과 영유아의 건강한 성장을 도모하고자 함

□ 사업개요

- 사업기간: 연중
- 사업대상: 관내 가임기 여성, 신생아 및 영유아
- 사업내용: 난임 시술비 및 영유아 의료비 지원, 산모·신생아 건강관리 지원

□ 세부 추진계획

- 난임부부 시술비 지원: 난임부부 1,200건
 - 총 25회 범위 내 체외수정(신선배아, 동결배아), 인공수정 시술비 지원
 - 시술건당 최대 신선배아 110만원, 동결배아 50만원, 인공수정 30만원
- 고위험 임산부 의료비 지원: 관내 임산부 75명
 - 19종 고위험 임신질환으로 입원치료 받은 의료비 지원(최대 300만원)
- 35세 이상 임산부 의료비 지원: 800명
 - 임산부 외래 진료 및 검사비 지원(최대 50만원)
- 영유아 의료비 지원: 200명
 - 미숙아 및 선천성이상아 의료비 지원: 60명
 - 선천성 대사이상 검사 및 환아관리: 20명
 - 영유아 건강검진비, 영유아 발달 정밀검사비 지원 등: 20명
 - 저소득층 기저귀·조제분유 지원: 100명
- 산모·신생아 건강관리 지원: 1,500명
 - 모든 출산가정(소득기준 없음) 산모·신생아 건강관리 서비스 바우처 비용 일부 지원

□ 추진일정

- 난임부부 및 임산부 의료비 지원: 연중
- 영유아 의료비 및 산모·신생아 건강관리 지원: 연중

□ 소요예산: 총 5,499,977천원(국 154,430, 시 3,764,880, 구비 1,580,667)

민간 의료기관의 치료 중심 서비스와 보건소의 건강관리 서비스를 연계한 지역건강 돌봄체계를 구축함으로써 주민의 건강과 돌봄 욕구를 충족하고 지역사회에서 자립적으로 살아갈 수 있도록 함.

□ 사업개요

- 사업기간: 연중
- 사업대상: 지역사회에서 의뢰된 돌봄이 필요한 건강고위험군 300명
- 추진인력: 전담 5명(의사, 매니저, 간호사, 영양사, 운동사 등)
- 주요내용: 다학제적 팀 기반의 통합적인 가정방문 서비스(3개월)

□ 세부 추진계획

- 구의사회 및 관내 의료기관(전문 과목별) MOU 체결
- 대상자 등록관리: 300명 이상
- 수요자 중심 맞춤형 건강돌봄 서비스 제공(12주): 3,500전
 - (1단계) 대상자 신청·의뢰
 - 동네의원, 동행센터 방문간호사, 돌봄 SOS 등 서비스 의뢰
 - (2단계) 대상자 등록 및 케어플랜 수립
 - 건강상태 평가 및 의사, 간호사, 영양사, 물리(작업)치료사 영역별 계획수립
 - (3단계) 직접서비스 제공 및 자원연계(주1~2회)
 - 건강상담: 의사의 건강측정 및 모니터링, 건강상담 및 교육, 복약지도 등
 - 방문재활: 물리 재활, 작업치료 등 교육 및 코칭, 운동자료 제공
 - 영양지원: 식생활환경조사, 식생활지도, 질환별 영양상담 교육
 - 재택의료: 욕창관리, 상처드레싱 등 재택의료서비스 연계
 - 우울 등 정신상담 연계 및 급여지원 서비스 등 복지서비스 연계
 - (4단계) 서비스 통합 사례관리(수시)
 - (5단계) 종결/지속관리(등록 후 12주 이내 종료)
 - 대상자 건강상태 평가, 지역사회 복귀 대상자 방문건강관리 등

□ 추진일정

- 관내 의료기관 MOU 체결: 연중
- 대상자 등록관리 및 서비스 제공: 연중

□ 소요예산: 총 109,607천원(구비 109,607)

65세 이상 어르신 및 빈곤·위기 가구 등 건강취약계층을 대상으로 맞춤형 방문건강관리 서비스를 제공함으로써 건강수명 연장에 기여하고자 함

□ 사업개요

- 사업기간: 연중
- 사업대상: 65세 이상 어르신, 빈곤·돌봄위기가구 등 취약계층
- 주요내용: 방문서비스를 통한 건강관리 및 보건·복지 연계서비스 제공

□ 세부 추진계획

- 건강안전망 강화를 통한 어르신 및 취약계층 등록관리
 - 65세 이상 어르신, 건강취약계층 신규발굴 및 등록관리: 9,000명
 - 만성질환자 대상 건강문제 스크리닝, 투약교육, 정기적 혈압·혈당 측정 등
- 지역사회 인프라 구축을 통한 「보건·복지 연계서비스」 제공: 3,500건
 - 중증질환 및 노인성 질환자 맞춤형 의료기관 연계 및 의료비 지원
- AI·IoT기반 어르신 건강관리사업 등록관리: 300명
 - 오늘 건강 앱(APP) 및 5종 블루투스 디바이스 활용 건강관리
 - 디바이스: 활동량계, 체중계, 혈압계, 혈당계, 화면형 AI 스피커
- 어르신 건강증진 프로그램 운영: 우리마을 건강 아카데미 98회(동별 각 7회)
- 「재가암 환자」 집중 건강관리 서비스: 600명 ※ 의료급여수급자 등 취약계층 우선
 - 투약·통증 완화요법 지도, 영양결핍 개선을 위한 보조식이 제공 등
- 이상기후(폭염·한파) 대비 건강취약계층 특별 관리: 4,500명
 - 이상기후 특보 시 안부확인·건강관리 문자 연락 등 실시간 상황 관리
 - 폭염, 한파 대비 응급상황 대처, 시민행동 요령 등 교육, 관내 쉼터현황 안내

□ 추진일정

- 맞춤형 방문건강관리서비스 및 보건·복지서비스 연계: 연중
- 폭염대비 취약계층 집중 건강관리: 6~9월
- 한파대비 취약계층 집중 건강관리: 11~12월

□ 소요예산: 총 1,766,111천원(국 255,945, 시 1,273,526, 구비 236,640)

치매예방, 조기진단 및 자원연계 등 유기적인 「치매통합관리서비스」를 제공함으로써 중증 치매로의 악화 억제 및 치매가족의 삶의 질을 향상시키고자 함

□ 사업개요

- 사업기간: 연중
- 사업대상: 60세 이상 어르신, 치매 환자와 그 가족, 지역주민 등
- 주요내용: 치매조기검진, 인지건강 프로그램, 치매환자 및 가족 지원 등
- 추진방법: 한림대학교 강남성심병원 위탁운영('21. 12. 1.~'24. 11. 30)
 - 인 력: 총 22명[센터장(전문의), 간호사 9, 사회복지사 4, 작업치료사 등 8]

□ 세부 추진계획

- 조기검진사업: 7,000건
 - 선별검진(CIST): 치매로 진단받지 않은 모든 주민 대상 검진 6,000건
 - 치매진단검사: 선별검진 이상자에 대한 정밀검진 1,000건
- 인지건강 프로그램 운영: 2,000회, 5,000명
 - 치매, 경도인지장애, 정상 대상군별 체계적인 비약물 프로그램 제공
 - 작업치료, 음악치료, 예술심리교실, 기억훈련 등
- 맞춤형 사례관리: 600명
 - 치매환자 대상 투약 및 일상생활 등 1:1 맞춤 방문 치매관리서비스 제공
- 치매환자 및 가족 지원사업
 - 기억키움쉼터 운영: 치매환자 대상 낮시간 보호 제공 1,000회/6,000명
 - 치매치료비 지원(기준중위소득 120% 이하, 월 3만원): 3,000건/600명
 - 조호물품(기저귀, 위생매트 등) 1년간 무료제공: 200명/1,200건
 - 배회실종예방사업(배회인식표 보급, 지문등록 등): 350명
 - 치매환자 가족 교육 및 프로그램 운영: 250회/800명
 - 중증치매노인 공공후견: 의사결정 능력이 없는 치매환자 후견인 지원

□ 추진일정

- 치매 조기검진 및 등록대상자 관리: 연중
- 치매환자 가족 지원프로그램 운영: 연중

□ 소요예산: 총 1,618,496천원(국 684,648, 시 455,024, 구비 478,824)

대사증후군, 고혈압·당뇨병 검진, 상담 등 체계적 건강관리 서비스를 제공하여 만성질환 예방 및 조기 치료로 건강수명 연장에 기여하고자 함

□ 사업개요

- 사업기간: 연중
- 사업대상: 20세 이상 지역주민
- 주요내용: 고혈압·당뇨 검진 및 상담, 대사증후군관리, 심뇌혈관질환 예방관리
- 추진방법: 대사증후군센터 운영
 - 인 력: 11명(대사증후군관리 시선제 1명, 기간제 8명, 고혈압·당뇨 관리 2명)

□ 세부 추진계획

- 심뇌혈관질환 예방관리사업
 - 소그룹 건강관리 상시교육 10회 100명, 홍보 및 캠페인 40회
- 고혈압·당뇨 등록관리 상담실 운영: 1,000명
 - 내소검진 및 등록, 찾아가는 고혈압·당뇨 상담실 운영(동별 출장검진)
- 고혈압·당뇨병 표준교육: 40회
 - 질환, 영양, 운동으로 구성된 전문강사 심화교육 운영
- 갱년기 대상자 건강관리 프로그램: 5회
 - 전문강사 섭외, 갱년기 극복 프로그램 운영
- 대사증후군 조기발견 검진 및 상담: 7,000명
 - 대사증후군 센터 내소검진: 5,500명
 - 찾아가는 대사증후군 상담실 운영: 1,500명
- 대사증후군 등록관리: 3,000명
 - 대상자 등록 및 6, 12개월 추구검진, 간호사, 운동사, 영양사 등 전문인력 상담
- 건강보험공단 검진 연계 전화상담: 6,000명
 - 6개월 이내의 건강검진 결과를 이용 1:1 건강상담 및 교육, 내소검진 연계
- ‘좋아영! 토요일운동교실’ 운영: 12회
 - 대사증후군센터 운동전문가를 통한 근력운동 프로그램 운영

□ 추진일정

- 찾아가는 고혈압·당뇨 상담실 운영: 연중
- 대사증후군 조기발견 검진 및 등록관리: 연중

□ 소요예산: 총 441,416천원(국 6,581, 시 115,529, 구비 319,306)

ICT(Information and Communication Technology)를 활용하여 모바일 앱기반 맞춤형 건강관리서비스를 제공함으로써 구민의 자가건강관리 역량을 강화시키고자 함

□ 사업개요

- 사업기간: 연중
- 사업대상: 20세 이상 지역주민 및 관내 직장인 400명
- 주요내용: 온·오프라인을 병행한 스마트 헬스케어 추진
 - 건강상담 및 디바이스 제공(활동량계, 스마트워치형)
 - 모바일 앱(APP) 기반 맞춤형 건강관리 서비스 제공

□ 세부 추진계획

- 온라인 활동
 - 스마트워치 제공 및 온라인 커뮤니티 운영
 - 전용 앱(APP) 활용 주 1회 건강정보 콘텐츠 발송 및 월 1회 건강평가
 - 모바일 통해 6개월간 전문인력(간호사, 영양사, 운동사)의 맞춤 상담
- 오프라인 활동
 - 사전 대사증후군 검진 및 상담, 개인별 건강계획 수립
 - 6개월 건강관리 사후검진(필요시 중간검진 1회 추가)
 - 사전·사후 결과상담 및 만족도 조사
 - 우수참여자 인센티브 제공

□ 추진일정

- 사업홍보 및 참여자 모집: 1~4월
- 대상자 등록 및 서비스 제공: 연중
- 성과지표 모니터링 및 평가: 12월

□ 소요예산: 총 107,952천원(국 32,386, 시 22,670, 구비 52,896)

지역사회 중심의 통합적인 정신질환 관리체계를 구축하여 정신질환의 예방·치료·재활과 정신건강 친화적 환경조성으로 지역주민의 정신건강증진 도모하고자 함

□ 사업개요

- 사업기간: 연중
- 주요내용: 중증 정신질환자 관리, 정신건강증진, 자살예방 등
- 추진방법: 정신건강복지센터 직접 운영
- 추진인력: 29명(정신건강전문요원 12, 사회복지사 8, 간호사 2, 기타 7)

□ 세부 추진계획

- 중증 정신질환자 관리
 - 등록 및 사례관리 450명 5,000건, 정신재활 프로그램 120회 500명
 - 행정·응급입원 및 외래치료비 지원, 정신건강 위기대응 등
- 구민을 위한 정신건강증진 서비스 제공
 - 정신건강 고위험군 조기발견을 위한 마음건강 스크리닝 2,000건
 - 고립·은둔 외톨이 등 정신건강 고위험군 관리 200건 80회
 - 취약계층 고위험 음주자 관리 300건, 정신건강증진교육 및 캠페인 12회
 - 마음안심버스 운영 64회 600명, 힐링캠프 상담실 운영 2,800건
- 아동·청소년 정신건강관리 사업
 - 초·중·고 아동청소년 정서·행동문제 심층사정평가 1,300건
 - 아동청소년 정신건강 상담 등 사례관리 300명/2,000건
 - 고위험군 심리지원 집단프로그램 40회
- 전 국민 마음투자지원 사업
 - 심리상담 서비스 바우처 제공(120일간 8회, 회당 최소 50분)
- 자살예방 및 생명존중문화 조성
 - 자살고위험군 스크리닝 및 상담지원 1,600명
 - 생명지킴이 양성 400명, 자살예방 교육 20회, 생명존중 캠페인 4회
 - 경찰·소방 연계 자살 시도자 위기대응 150명, 자살 유족 지원 80건

□ 추진일정

- 중증정신질환자 등록 및 사례관리: 연중
- 정신건강증진사업 및 생명존중문화조성: 연중

□ 소요예산: 총 2,826,198천원(국 779,166, 시 1,059,194, 구비 987,838)

IV. 2025년 신규·중점 추진사업

1 임신 사전건강관리 지원사업

모자보건팀

가임기 남녀에게 가임력(생식건강)검사비를 지원함으로써 난임 예방 및 임신·출산 고위험 요인의 조기발견 기회를 제공하여 건강한 임신·출산을 지원하고자 함

□ 사업개요

- 기 간: 연중
- 대 상: 임신 준비 부부(사실혼, 예비부부) 중 가임력 검사 희망자
- 주요내용: 25~49세 남녀에게 필수 가임력(생식건강) 검사비 지원
 - ※ 25~29세, 30~39세, 40~49세 주기별 1회, 최대 3회 지원
 - 여성 13만원: 난소기능검사(혈액검사), 부인과(자궁, 난소)초음파
 - 남성 5만원: 정액검사

□ 세부 추진계획

- 관내 참여의료기관 관리
 - 검진 의료기관 선정 및 확인서(지정의료기관) 발급
- 지원절차
 - (1단계) 대상자 신청(검사 희망자)
 - 주소지 관할 보건소 방문 신청 또는 e-보건소 온라인 신청
 - (2단계) 지원 결정 및 검사의뢰서 발급(보건소)
 - 대상자 여부 확인 후 검사의뢰서 발급
 - (3단계) 검사 및 결과상담(사업 참여의료기관)※ 대상자는 검사의뢰서 제시
 - 여성: 난소기능검사(AMH), 부인과(난소, 자궁 등) 초음파
 - 남성: 정액검사(정자 정밀 형태검사)
 - 위 항목 외 가임력 확인에 필요한 검사가 있다고 판단하는 경우
 - 1) 의사의 충분한 설명과 2) 검사 대상자의 동의로 추가검사 시행 가능
 - (4단계) 검사비 청구(수검자)
 - 보건소 방문 또는 e-보건소 청구
 - (5단계) 검사비 지급(보건소)
 - 제출 서류 확인 후 검사비 지급

□ 추진일정

- 임신 사전건강관리 참여의료기관 선정 및 확인서 발급: 1~2월
- 임신 사전 가임력 검사비 지원: 연중

□ 소요예산: 총 209,052천원(기 62,716, 시 73,168, 구비 73,168)