

제256회 구의회 임시회

2024. 10. 25. ~ 11. 4.

희망 행복 미래도시 영등포

국 별

2024년 주요업무 보고



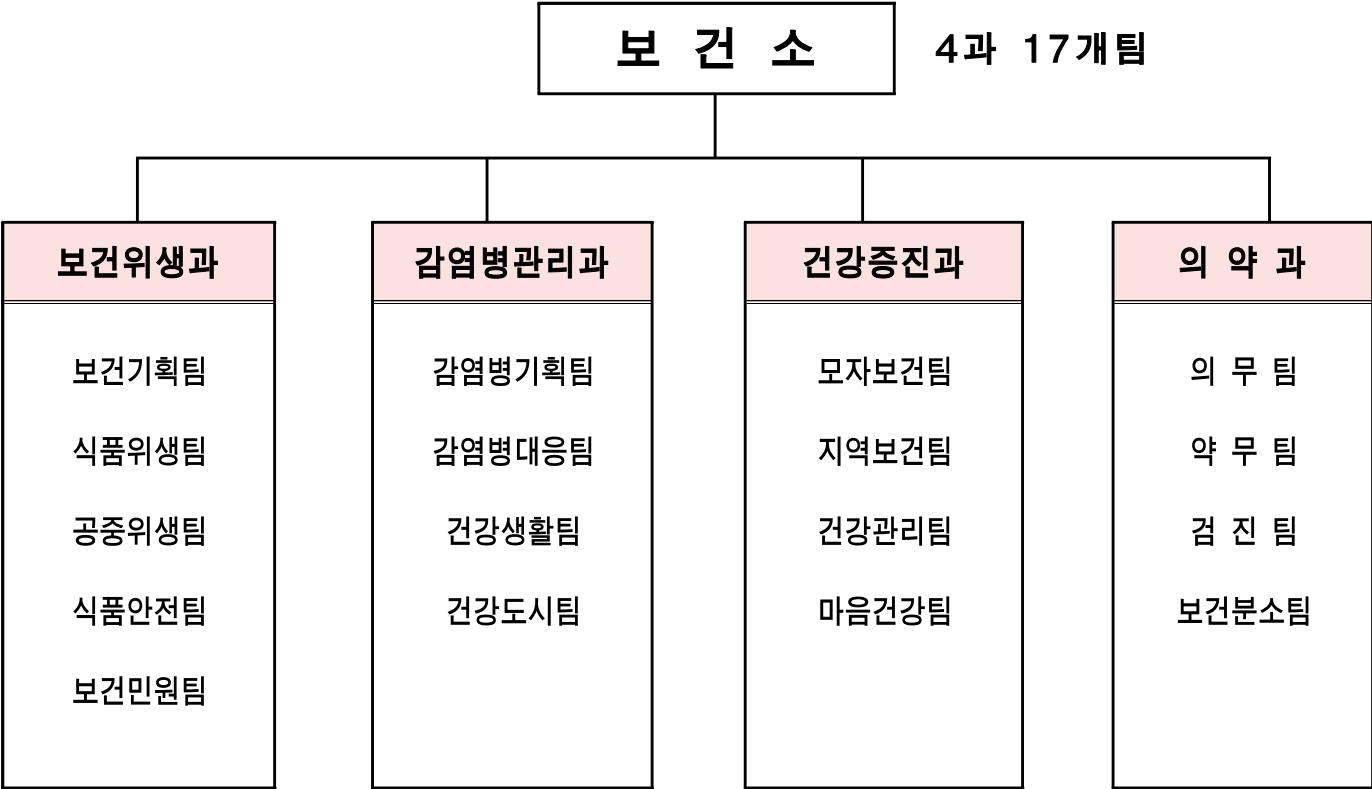
보 건 소

보고 순서

I . 일반 현황	...	1
II . 주요업무 추진실적	...	4
III . 2025년 주요업무 추진계획	...	13
IV . 2025년 신규·중점 추진사업	...	22

I . 일반현황

1 조 직



2 인 력

구 분	계	일 반 직						관리운영직				별정직 · 임기제					
		4급	5급	6급	7급	8급	9급	6급	7급	8급	9급	4급	5급	6급	7급	8급	9급
정 원	114	-	4	18	36	32	14	-	-	-	-	1	9	-	-	-	-
현 원	115	-	4	35	28	28	11	-	-	-	-	1	8	-	-	-	-
과부족	1	-	-	17	△ 8	△ 4	△ 3	-	-	-	-	-	△ 1	-	-	-	-

3

주요시설 및 장비

구분	명칭	현황	비고
시설	보건소	○ 대지: 7,622㎡, 건물: 3,398㎡ - 모자보건실(1층), 시민건강관리센터(2층), 영양플러스센터(3층), 정신건강복지센터(4층), 힐링캠프상담실(5층) 등	1994.9.1. 준공
	보건분소	○ 위치: 디지털로 441(대림동) ○ 연면적: 404㎡ - 모자보건실·예방접종실, 진료실 등	의약과
	치매안심센터	○ 위치: 당산로29길 9, 그린&케어센터 3,4,6층 ○ 연면적: 854㎡ - 사무실, 프로그램실 등	건강증진과
장비	행정차량 (15대)	○ 보건위생과: 2대 - EV6(임차)(2021년식): 식품위생팀 - 볼트 EV(2018년식): 식품안전팀 ○ 감염병관리과: 5대 - 아반떼(2012년식): 부서공용 - 포터(2022년식): 감염병기획팀 - 레이(2022년식): 건강생활팀 - 스타렉스(2019년식): 건강도시팀 - 스타렉스(2015년식): 특수구급차 ○ 건강증진과: 7대 - 그랜드스타렉스(2020년식): 부서공용 - 쏘울EV(2018년식): 모자보건팀 - 쏘울EV(2018년식): 지역보건팀 - 모닝(2015년식): 지역보건팀 - EV6(임차)(2022년식): 건강관리팀 - EV6(임차)(2022년식): 마음건강팀 - 쏘라티(2022년식): 마음건강팀 ○ 의약과: 1대 - 스타리아(2021년식): 의무팀	
	위생점검 주요장비 (3종, 29대)	○ 손씻기 뷰박스 20대 ○ ATP측정기 7대 ○ 갤럭시노트 9대	보건위생과
	방역장비	○ 연무장치 4 (차량용 2, 휴대용 2) ○ 분무장치 17(차량용 1, 휴대용 16) ○ 초미립자 살포기 8(휴대용)	감염병관리과
	의료장비	○ 61종, 90대	의약과

4

예산 현황

(단위: 천원)

부서명	예산액	집행액	집행률(%) (9.30. 기준)
계	36,689,869	25,428,943	69
보건위생과	11,853,266	8,640,855	73
감염병관리과	9,775,153	5,828,146	60
건강증진과	13,675,110	10,022,709	73
의약과	1,386,340	937,233	68

Ⅱ . 주요업무 추진실적

연번	사 업 명	쪽
①	안전한 행사관리를 위한 의료지원반 운영	5
②	식품 소비환경 변화를 반영한 안전한 식품관리	6
③	감염병 예방관리체계 운영	7
④	사계절 친환경 방역 소독	8
⑤	임신·출산·육아 통합관리	9
⑥	치매안심센터 운영	10
⑦	의료기관 관리	11
⑧	심폐소생술 교육 및 자동심장충격기 관리 사업	12

안전관리에 대한 중요성이 강조됨에 따라 각종 행사 개최 시 의료지원반 운영을 통해 구민이 안전하게 구정에 참여할 수 있도록 하고자 함

□ 사업개요

- 사업기간: 연중
- 주요내용
 - 행사 주관부서 요청에 따라 의료인력 및 구급차 등 지원
 - 경상환자 발생 시 응급처치 및 상비약 제공
 - ※ 응급 상황시 119 연계 조치

□ 주요 추진실적

- 의료지원반 지원 실적: 20회(243시간)
 - 주요 지원행사: 해맞이 행사, 여의도 봄꽃축제, 어린이축제, 정원축제 등
 - 지원인력
 - 1,000명 이상 대규모 행사: 민간이송업체, 직원 지원 병행
 - 그 밖의 행사: 민간이송업체
 - ※ 보건소: 의사 1, 간호사 1(의사는 근무시간 외 지원)
 - 민간이송업체: 응급구조사 1, 운전 1, 앰블런스 1
 - 의료지원
 - 일반의료지원(부상자 현장처치 등): 210건
 - 응급의료지원(병원 이송 등): 4건

□ 향후계획

- 의료지원반 지속 운영: 10~12월

□ 예산현황

(단위: 천원)

예산액	집행액	집행률(%)
18,700 (구비 18,700)	14,400 (구비 14,400)	77

2 식품 소비환경 변화를 반영한 안전한 식품관리 보건위생과

식품 소비환경 변화를 반영한 식품안전 체계를 강화하고 그린푸드존 내 어린이 기호식품 조리·판매업소 관리를 통해 식품관리에 만전을 기하고자 함

□ 사업개요

- 사업기간: 연중
- 사업대상
 - 식품제조가공업, 식품판매업 등

(단위: 개소)

합계	제조가공업		건강기능식품판매업		식품 소분업	식품 운반업	식품판매업		
	식품	즉석판매	일반	유통전문			유통전문	집단급식소	기 타
3,349	70	771	1,778	158	86	27	385	44	30

- 어린이기호식품 조리·판매업소

(단위: 개소)

합계	신 고 업 종				자 유 업 종					
	소계	일반 음식점	휴게 음식점	제과점	소계	학교 매점	문구점	슈퍼마켓	편의점	기타
298	97	32	46	19	201	2	7	18	137	37

- 사업내용: 지도·점검 및 자율점검, 수거·검사, 방사능 안전관리

□ 주요 추진실적

- 식품판매업소 등 자율점검: 3,319개소
- 식품판매업소 등 식품 수거·검사: 300건(추진율 100%)
- 어린이 기호식품 전담관리원과 함께하는 마약류 근절 예방 활동: 9회(월 1회)

□ 향후계획

- 식품 등 지도점검, 수거검사, 허위·과대광고 행위 개선: 11~12월
- 어린이 기호식품 조리·판매업소 지도점검 및 전담 관리원 교육: 11월
- 어린이 기호식품 전담관리원과 함께 하는 마약류 근절 예방 활동: 월 1회

□ 예산현황

(단위: 천원)

예산액	집행액	집행률(%)
98,588 (국 8,095 시 30,895 구비 59,598)	82,198 (국 8,095, 시 30,895, 구비 43,208)	83

3 감염병 예방관리체계 운영

감염병관리과

상시적 감염병 감시 대응 체계 구축, 감염병 예방 홍보 및 교육, 감염병 대응요원 역량 강화로 지역사회 감염병 확산을 방지하고자 함

□ 사업개요

- 대 상: 제1급~제4급 감염병(89종)
- 내 용
 - 감염병 신속 대응 비상방역체계 운영 및 감염병 예방 홍보·교육
 - 감염취약시설 감염병 신속 대응을 위한 “그린존(GREEN ZONE)” 운영 사업
 - 민간 의료기관 등 유관기관과 감염병 실무협의체 구성·운영
 - 법정감염병 발생 신고 접수·역학조사 및 감염병 대응 인력 역량 강화

□ 주요 추진실적

사 업 명	주요 추진내용
감염병 신속대응 비상방역체계 운영	· 동절기 및 설연휴(1~2월), 하절기 및 추석연휴(5~9월)
감염병 예방 홍보·교육	· 에이즈 예방 교육: 3회, 1,621명 · 서울안전한마당 ‘감염병 예방’ 홍보: 2,880명, 감염병 예방 교육: 109명 · 감염병 대응 및 개인보호구 착용·탈의 교육 실시: 61명
감염취약시설 그린존(GREEN ZONE) 운영	· 비상 연락망 구축 및 점검: 3회 · 신종감염병 대응 모의 훈련 실시: 1회(49개소)
감염병 실무협의체 운영	· 참여기관: 관내 의료기관, 영등포소방서, 영등포경찰서, 남부교육지원청 등 11개소 · 주요내용: 감염병 관련 정보 공유, 방역조치 협조 등 (1회)
병문안 문화 인식 개선 홍보	· 감염 위험이 높은 병원에 최소한의 병문안 문화 정착을 위한 홍보(1,300건)

- 법정감염병(89종) 발생 신고 접수 및 역학조사: 2,508건
- 감염병 대응 요원 역량 강화 교육 및 위기 대응 훈련 참여: 15회
- 말라리아 신속진단검사 실시: 26건

□ 향후계획

- 감염취약시설 신종감염병대응 모의 훈련: 10월
- 2024년 하반기 감염병 실무협의체 회의 개최: 10월
- 어린이집한마당 ‘감염병 예방’ 홍보부스 운영: 10월
- 병문안 문화 인식 개선 홍보: 11~12월

□ 예산현황

(단위: 천원)

예 산 액	집 행 액	집행률(%)
483,765 (국 160,653, 시 148,053, 구비 175,059)	302,573 (국 96,415, 시 83,816, 구비 122,342)	63

4 사계절 친환경 방역 소독

감염병관리과

체계적인 모기방제시스템 운영 및 사계절 맞춤형 친환경 방역소독으로 모기 매개 감염병 발생을 예방하여 건강한 지역환경을 조성하고자 함

□ 사업개요

○ 대 상

구분	소독 의무 대상시설	소독 비의무 대상시설(격년점검)		방역 취약지역
		2024년(짝수해)	2025년(홀수해)	
개소수	1,666(연면적 2,000㎡이상)	3,232(0~199㎡)	3,189(200~1,999㎡)	257(공가, 재개발지역, 쪽방촌 등)

○ 인 원: 20개반, 78명(구 방역단 4, 민간대행 2, 18개 동자율방역단 72)

○ 내 용

- 디지털 모기 방제 시스템을 활용한 맞춤형 친환경 방역
- 모기 ZeRo 방역단 운영을 통한 모기 유충 조사·구제 및 방역 취약지역 살충소독
- 모기매개 감염병 예방을 위한 교육·홍보

□ 주요 추진실적

사 업 명	주요 추진내용
모기방제시스템 운영	· 디지털 자동모기계측기 25대, 모기채집유문등 3대 · 해충유인살충기 59개소 283대(4대 추가 설치)
모기 ZeRo 방역단 운영	· 구방역단: 소독 의무 대상시설 점검 1,264개소, 방역 민원 처리 670건 · 민간대행 방역단: 소독 비의무 대상 시설 점검 2,272개소 · 새마을 등 자율방역단: 취약지역(공가, 쪽방촌 등) 방역 742회
민관 협력 정화조 모기 유충 구제 사업	· 정화조 청소업체와 「정화조 모기유충구제사업」 업무협약 체결: '24.6.26. · 정화조 청소 후 청소업체에서 유충구제제 투입(일반주택 6,800호)
모기매개 감염병 예방을 위한 교육·홍보	· 친환경 방역 직무교육(구 방역단, 민간대행, 새마을 동자율방역단): 4월 · 생활 속 모기 예방 안내문 발송: 5월 · 말라리아 등 모기 매개 감염병 예방 캠페인: 8월(2회)

□ 향후계획

- 동절기 방역사업 지속 추진
- 모기 매개 감염병 예방 홍보

□ 예산현황

(단위: 천원)

예 산 액	집 행 액	집행률(%)
304,594 (구비 304,594)	263,983 (구비 263,983)	87

가임기 남녀 및 임신부의 산전·산후 건강관리를 지원하여 건강한 임신과 출산 친화적 환경을 조성하고자 함

□ 사업개요

- 기 간: 연중
- 대 상: 예비부부, 임신부 및 영유아, 산후조리원
- 주요내용
 - 서울시 남녀 임신준비 지원: 가임기 남·녀 건강검진 및 상담, 엽산제 제공 등
 - 임신부 등록관리: 건강검진, 기형아검사, 철분·엽산제 제공
 - 모자건강교실 운영: 출산준비·예비부모교실, 베이비 마사지, 임신부 건강교실
 - 임신부의 날 운영: 임신부 건강강좌, 임신부 배려 캠페인
 - 서울아기 건강 첫걸음: 산모·신생아 가정방문, 건강평가, 육아자조모임 등
 - 서울맘 찾아가는 행복수유: 출산 8주 이내 전문가 자택방문 모유수유 교육
 - 산후조리원 감염·안전관리: 산후조리원 시설안전, 인력운영, 감염관리 등

□ 주요 추진실적

내 용	실 적	비 고
서울시 남녀 임신준비 지원	1,342명	남: 564명, 여: 778명
임산부 등록 및 건강상담	2,074명	
모자건강교실 운영	47회, 634명	
임산부의 날 운영	1회, 92명	음악회, 원예프로그램 운영
서울아기 건강첫걸음	939건	
서울맘 찾아가는 행복수유	517회	
산후조리원 반기별 점검	총 1회	관내 산후조리원: 4개소

□ 향후계획

- 모자 건강교실 운영: 11월
- 산후조리원 지도점검: 12월

□ 예산현황

(단위: 천원)

예 산 액	집 행 액	집행률(%)
608,259 (국 20,747, 시 448,881, 구비 138,631)	429,111 (국 16,266, 시 297,532, 구비 115,313)	71

치매예방, 조기진단 및 자원연계 등 유기적인 「치매통합관리서비스」를 제공함으로써 중증 치매로의 악화 억제 및 치매가족의 삶의 질을 향상시키고자 함

□ 사업개요

- 기 간: 연중
- 대 상: 60세 이상 어르신, 치매 환자와 그 가족, 지역주민 등
- 주요내용: 치매조기검진, 인지건강 프로그램, 치매환자 및 가족 지원 등
- 추진방법: 한림대학교 강남성심병원 위탁운영('21. 12. 1. ~ '24. 11. 30.)
 - 위 치: 그린&케어센터 3, 4, 6층 854.21㎡(약 258평)
 - 인 력: 총 22명[센터장(전문의), 간호사 9, 사회복지사 4, 작업치료사 등 8]

□ 주요 추진실적

내 용		실 적	비 고
조기검진	신규 치매등록	257명	
	치매선별검진	5,179명	
	치매진단검사	955명	
등록관리	인지건강 프로그램 운영	3,179회, 24,079명	
	맞춤형 사례관리	466명	
치매환자 및 가족지원	치매치료비 지원	507명, 2,340건	
	조호물품 제공	352명, 1,737건	
	배회실종예방사업	276명	
	치매가족 교육	233회, 1,047명	
	중증 치매노인 공공후견지원	2명	

□ 향후계획

- 동주민센터, 노인복지시설 등 찾아가는 선별 검진: 연중
- 치매환자 및 가족지원 프로그램 운영: 연중

□ 예산현황

(단위: 천원)

예 산 액	집 행 액	집행률(%)
1,617,960 (국702,280, 시492,890, 구비422,790)	1,256,292 (국535,446, 시391,273, 구비329,573)	78

의료기관이 의료법 관련 법규를 준수하도록 지도·감독하여 안전한 의료환경을 조성하고자 함

□ 사업개요

- 기 간: 연중
- 대 상: 의료업소 1,010개소 (단위: 개소)

계	종합병원	병원·요양병원	한방병원	의원	치과의원	한의원	안마시술소 안마원	치기공소	안경업소
1,010	7	19	4	407	231	150	8	77	107

- 내 용: 의료업소 인·허가, 의료법인 관리, 의료업소 지도 점검, 의료법 및 관계법령 위반업소 행정처분 등

□ 주요 추진실적

- 의료업소 자율점검(5월, 연 1회)
 - 관내 의료업소 984개소(관내 병·의원, 안경업소, 치과기공소)
- 안마시술소 및 안마원 상반기 지도점검: 6월
 - 8개소(안마시술소 2개소, 안마원 6개소)
- 의료업소 기획점검: 9월
 - 자율점검 불이행업소, 전년도 행정처분을 받은 업소, 다수 민원 발생 업소 등 70개소
- 의료업소 인·허가 및 진정민원 처리
 - 의료업소 인·허가 257건, 진정민원처리 404건, 위반업소 행정처분 19건

□ 향후계획

- 응급실 운영 의료기관 현장점검: 10월
 - 대 상: 영등포병원, 씨엠병원, 한강수병원, 한강성심병원
- 안마시술소 및 안마원 하반기 지도점검: 11월
 - 대 상: 8개소(안마시술소 2개소, 안마원 6개소)

□ 예산현황

(단위: 천원)

예산액	집행액	집행률(%)
6,822 (구비 6,822)	6,012 (구비 6,012)	88

구민의 심폐소생술 및 자동심장충격기 사용방법에 대한 지속적인 교육과 홍보를 통하여 응급상황 발생 시 올바른 대처 능력을 함양시키고자 함

□ 사업개요

- 기 간: 연중
- 대 상: 학생, 기업, 단체, 구민 등 누구나
- 내 용
 - 심폐소생술 교육장 설치 운영
 - 주민 접점에서 1차 목격 가능성이 높은 구민 대상으로 심폐소생술 교육 진행
 - 홈페이지 및 소식지를 통해 심폐소생술 방법과 심폐소생술 교육장 홍보

□ 주요 추진실적

- 구조 및 심폐소생술 교육

내 용	목 표	실 적	비고
학생 심폐소생술 교육	222회	218회	초(6)·중(2)·고(1), 44개교
찾아가는 심폐소생술 교육	20회	29회	공공기관, 다중이용시설 등
보건소 심폐소생술 교육장	100회	70회	관리책임자 및 교육희망 구민

- 자동심장충격기 정기점검 안내: 9회(월 1회)
- 자동심장충격기(AED) 설치
 - 대 상: 총 15대(특별조정교부금 11대, 본예산 4대)
 - 내 용: 「자동심장충격기(AED)설치 및 관리 지침」 예산 지원 대상 시설 중 우선 지원 대상 시설에 신규 설치 및 교체

□ 향후계획

- 자동심장충격기 구비의무기관 관리실태점검: 10~11월(연 1회)
- 자동심장충격기 정기 점검 안내: 월 1회
- 찾아가는 심폐소생술 교육 및 심폐소생술 교육장 홍보: 연중

□ 예산현황

(단위: 천원)

예 산 액	집 행 액	집행률(%)
141,760 (특교 5,600, 국 19,825, 시 17,175, 구비 99,160)	109,405 (특교 5,531, 국 7,242, 시 6,844, 구비 89,788)	77

Ⅲ. 2025년 주요업무 추진계획

연번	사 업 명	쪽
①	식품접객업소 관리 강화	14
②	식품 소비환경 변화를 반영한 안전한 식품관리	15
③	사계절 친환경 방역 소독	16
④	국가결핵 안전망 구축 사업	17
⑤	임신·출산·육아 통합관리	18
⑥	마음 건강을 위한 정신건강증진사업	19
⑦	의료기관 관리	20
⑧	심폐소생술 교육 및 자동심장충격기 관리 사업	21

1 식품접객업소 관리 강화

보건위생과

식품접객업소의 위해 요인을 사전에 관리하여 위생수준 향상을 도모하고 안전한 먹거리 제공 및 새로운 식품 환경변화에 대응하고자 함

□ 사업개요

- 사업근거: 「식품위생법」 제22조(출입·검사·수거 등)
- 사업기간: 연중
- 사업대상: 식품접객업소 9,742개소

(단위: 개소)

구분	일반음식점	휴게음식점	제과점	집단급식소	유홍주점	단란주점
계	6,888	2,104	193	306	131	120

○ 주요내용

- 계절별·기획별·테마별 식품접객업소 위생점검 및 위반업소 행정처분
- 식중독 발생 대비 신속 대응 체계 유지 및 예방요령 홍보
- 식재료 신뢰성 제고를 위한 원산지 표시 의무사항 지도

□ 세부 추진계획

○ 계절별·기획별·테마별 식품접객업소 위생점검

- 다소비 식품 판매 특별점검 및 계절별 식품접객업소 합동점검: 연 4회
- 청소년 유해업소(유홍·단란주점) 지도점검: 251개소
- 집단급식소 등 집중관리업소 위생 점검: 306개소
- 음식점 위생 및 원산지 지도 서비스 실시: 연 8회

○ 구민 안심 식중독 제로 프로젝트

- 식중독 발생 대비 신속 대응체계 유지
- 식중독 예방 및 1830 손씻기 등 구민 홍보 캠페인 실시

□ 추진일정

- 계절별·기획별·테마별 식품접객업소 위생점검: 연중
- 식중독 발생 대비 신속 대응체계 유지: 연중
- 식중독 예방 및 1830 손씻기 등 구민 홍보 캠페인 실시: 4월, 10월

□ 소요예산: 총 33,000천원(구비 33,000)

2 식품 소비환경 변화를 반영한 안전한 식품관리 보건위생과

식품 소비환경 변화를 반영한 식품안전 체계를 강화하고 그린푸드존 내 어린이 기호식품 조리·판매업소 관리를 통해 식품관리에 만전을 기하고자 함

□ 사업개요

- 사업기간: 연중
- 사업대상: 식품제조·가공업소 등 (단위:개소)

합계	제조가공업		건강기능식품판매업		식품 소분업	식품 운반업	식품판매업		
	식품	즉석판매	일반	유통전문			유통전문	집단급식소	기 타
3,349	70	771	1,778	158	86	27	385	44	30

- 주요내용: 지도점검 및 자율점검, 수거·검사, 식품 등 허위·과대광고 개선 등

- 사업대상: 어린이 기호식품 조리·판매업소 (단위:개소)

합계	신고업종				자유업종					
	소계	일반 음식점	휴게 음식점	제과점	소계	학교 매점	문구점	슈퍼마켓	편의점	기타
298	97	32	46	19	201	2	7	18	137	37

- 주요내용: 어린이 기호식품 조리·판매업소 위생관리 지도점검 등

□ 세부 추진계획

- 다소비식품 등 식품 수거·검사: 300건
- 식품 판매업소 등 지도점검 및 자율점검
- 식품 방사능 안전관리 강화: 방사능 검사소 운영
- 어린이 식품안전보호구역(그린푸드존) 지정·운영: 29구역

□ 추진일정

- 식품 판매업소 등 자율점검: 3~8월
- 식품 방사능 안전관리 강화(방사능 검사소 운영): 연중
- 어린이 기호식품 조리·판매업소 지도점검: 4회(분기별 1회)
- 어린이 기호식품 전담관리원과 함께 하는 마약류 근절 예방 활동: 12회(월 1회)

□ 소요예산: 총 72,078천원(국 8,095, 시 19,545, 구비 44,438)

감염병을 매개하는 위생 해충의 선제적·효율적 방역을 통해 감염병을 예방하고 쾌적한 주거환경을 조성하고자 함

□ 사업개요

- 대 상: 소득 의무·비 의무 대상시설, 방역 취약지역 등
- 내 용
 - 모기 방제시스템 및 방역단 운영으로 친환경적인 종합 방역 실시
 - 취약지역 집중 관리 및 일반주택 모기 유충구제사업 확대 실시

□ 세부 추진계획

○ 모기 발생 및 위험모기 감시 방역 강화

구분	기간	설치현황	내용
유문등	4~11월	3대(3개소)	채집모기 종별 개체 수 분석(주 1회) → 모기매개 감염병 관리를 위한 위험모기 감시
디지털모기측정기(DMS)	5~10월	25대(25개소)	포집모기 계수 측정 → 일일 상황 모니터링 → 체계적 방제, 모기 예보제 활용
해충유인살충기	4~11월 (2개월 연장)	291대(61개소)	모기가 좋아하는 빛으로 모기 유인 → 흡입기로 흡입 후 물리적 살충 ※ 2025년 8대 추가 설치

○ 유충조사 및 방역단 운영을 통한 효율적인 방역

구분	기간	편성	내용
구 방역단	연중	1개반 4명	- 소득의무대상시설 점검 및 소득실적 관리 - 모기 방제 시스템 운영 - 해충·모기, 돌발곤충 등 방역 민원 처리
민간대행 방역단	연중	1개반 2명	- 소득 비 의무대상시설 점검 - 취약지역(공원, 하천변 등) 방역소득 - 긴급 감염병 발생 시 협조
새마을 동 자율방역단	4월~10월 (1개월 연장)	18개반 72명	- 동별 취약지역 살충소득(주 2회) - 쪽방촌 방역소득(월 1회) - 긴급 감염병 발생 시 협조

○ 민관 협력을 통한 정화조 모기 유충 구제사업

- 정화조 청소 후 청소업체에서 일반주택(15,000호) 대상 유충구제제 투입

□ 추진일정

- 새마을 동 자율방역단 운영: 4~10월
- 일반주택 정화조 모기 유충 구제 사업: 3~11월

□ 소요예산: 총 357,430천원(구비 357,430)

4 국가결핵 안전망 구축 사업

감염병관리과

결핵 조기 발견 및 결핵환자 관리·지원과 예방 교육·홍보를 통해 지역사회 결핵 확산을 방지하고자 함

□ 사업개요

- 대 상: 지역주민, 결핵환자 및 접촉자, 집단시설 종사자 등
- 내 용: 결핵조기발견, 결핵환자 관리 및 지원, 결핵예방 교육 및 홍보

□ 세부 추진계획

연번	구분	사업내용
1	결핵예방 및 조기발견	<ul style="list-style-type: none"> ○ 결핵 등 검진의무기관 검진 및 결핵예방 교육 이행 여부 점검 ○ 집단시설 결핵환자 발견 시, 신속한 결핵 역학조사를 통해 접촉자 분류 및 관리(흉부 엑스선·잠복결핵 감염 검사 실시) ○ 찾아가는 취약계층 (노인·노숙인 등·외국인) 결핵 이동검진 ○ 관내 고등학교 2학년 학생 결핵 이동검진
2	환자 치료·관리	<ul style="list-style-type: none"> ○ 결핵 신환자 및 재발자 치료·관리 (결핵환자 사례조사 및 복약관리 등) ○ 입원·격리 명령 결핵환자 의료비 지원 및 환자 접촉자 관리 ○ 민관 결핵 협력체계 구축 및 결핵환자 관리 <ul style="list-style-type: none"> - PPM참여의료기관(2) · 다제내성결핵 전문 의료기관(2) · 잠복결핵감염 치료의료기관(7) · 접촉자 검진기관(6)
3	결핵예방 홍보	<ul style="list-style-type: none"> ○ 노인·노숙인 등 취약계층 및 대구민 맞춤형 결핵예방 홍보 ○ 결핵에 대한 올바른 인식개선 캠페인 (결핵예방의 날 및 결핵이동검진, 각종 행사 시)
4	지역사회 협력 및 네트워크 강화	<ul style="list-style-type: none"> ○ 지역사회 결핵사업 유관기관 협조체계 구축 <ul style="list-style-type: none"> - 결핵안심벨트 지원사업, 노숙인 직접복약 확인사업, 동주민센터 찾동·돌봄 SOS사업 등 ○ 지역사회 결핵사업 유관기관협의 회의 참여 활성화로 지역사회 네트워크 강화

□ 추진일정

- 노인 및 노숙인 등 취약계층 결핵 이동검진: 연중
- 결핵·잠복결핵감염 검진의무기관 검진 및 교육 이행점검: 연중

□ 소요예산: 총 436,644천원(국 285,130, 시 88,700 구비 62,814)

가임기 남녀 및 임신부의 산전·산후 건강관리를 지원하여 건강한 임신과 출산을 장려하고자 함

□ 사업개요

- 사업기간: 연중
- 사업대상: 예비(신혼)부부, 임신부 및 영유아, 산후조리원
- 사업내용: 가임기 임신준비, 임신부 건강관리, 모자건강교실, 산후조리원 감염 및 안전관리

□ 세부 추진계획

- 서울시 남녀 임신준비 지원: 800명
 - 가임기 남녀 건강검진, 고위험군 상담 및 전문기관 연계, 계획임신 교육
- 임신부 등록 및 건강상담: 2,000명
 - 임신부 건강검진, 기형아 검사, 철분제 및 엽산제 공급
 - 임신부의 날(10월 10일) 운영, 표준모자보건수첩 배부 등
- 모자건강교실 운영: 45회 540명
 - 출산 전: 출산준비·예비부모교실, 과학태교
 - 출산 후: 모유수유 클리닉, 베이비 마사지, 영유아 응급처치, 구강관리
- 서울아기 건강 첫걸음: 1,000건
 - 산모신생아 가정방문, 건강평가, 신생아 돌보기 교육, 육아자조모임 등
- 산후조리원 감염·안전관리 강화: 4개소
 - 관내 산후조리원 시설안전, 인력운영, 감염관리 등

□ 추진일정

- 남녀 임신준비 및 임신부 등록관리: 연중
- 모자 건강교실 운영: 3~11월
- 서울아기 건강첫걸음 방문서비스: 연중
- 산후조리원 점검: 반기별 1회

□ 소요예산: 총 599,796천원(국 20,575, 시 413,250, 구비 165,971)

지역사회 중심의 통합적인 정신질환 관리체계를 구축하여 정신질환의 예방·치료·재활과 정신건강 친화적 환경조성으로 지역주민의 정신건강증진 도모하고자 함

□ 사업개요

- 사업기간: 연중
- 주요내용: 중증 정신질환자 관리, 정신건강증진, 자살예방 등
- 추진방법: 정신건강복지센터 직접 운영
- 추진인력: 29명(정신건강전문요원 12, 사회복지사 8, 간호사 2, 기타 7)

□ 세부 추진계획

- 중증 정신질환자 관리
 - 등록 및 사례관리 450명 5,000건, 정신재활 프로그램 120회 500명
 - 행정·응급입원 및 외래치료비 지원, 정신건강 위기대응 등
- 구민을 위한 정신건강증진 서비스 제공
 - 정신건강 고위험군 조기발견을 위한 마음건강 스크리닝 2,000건
 - 고립·은둔 외톨이 등 정신건강 고위험군 관리 200건 80회
 - 취약계층 고위험 음주자 관리 300건, 정신건강증진교육 및 캠페인 12회
 - 마음안심버스 운영 64회 600명, 힐링캠프 상담실 운영 2,800건
- 아동·청소년 정신건강관리 사업
 - 초·중·고 아동청소년 정서·행동문제 심층사정평가 1,300건
 - 아동청소년 정신건강 상담 등 사례관리 300명/2,000건
 - 고위험군 심리지원 집단프로그램 40회
- 전 국민 마음투자지원 사업
 - 심리상담 서비스 바우처 제공(120일간 8회, 회당 최소 50분)
- 자살예방 및 생명존중문화 조성
 - 자살고위험군 스크리닝 및 상담지원 1,600명
 - 생명지킴이 양성 400명, 자살예방 교육 20회, 생명존중 캠페인 4회
 - 경찰·소방 연계 자살 시도자 위기대응 150명, 자살 유족 지원 80건

□ 추진일정

- 중증정신질환자 등록 및 사례관리: 연중
- 정신건강증진사업 및 생명존중문화조성: 연중

□ 소요예산: 총 2,826,198천원(국 779,166, 시 1,059,194, 구비 987,838)

의료기관이 의료법 관련 법규를 준수하도록 지도·감독하여 안전한 의료환경을 조성하고자 함

□ 사업개요

- 기 간: 연중
- 대 상: 의료업소 1,010개소 (단위: 개소)

계	종합병원	병원·요양병원	한방병원	의원	치과의원	한의원	안마시술소 안마원	치기공소	안경업소
1,010	7	19	4	407	231	150	8	77	107

- 내 용: 의료업소 인·허가, 의료법인 관리, 의료업소 지도 점검, 의료법 및 관계법령 위반업소 행정처분 등

□ 세부 추진계획

- 의료업소 자율점검 및 기획점검
 - 자율점검(5월, 연 1회): 1,002개소(안마원·안마시술소 8개소 제외)
 - 방 법: 보건소 홈페이지 의약업소 자율점검 시스템을 통해 온라인 제출
 - 내 용: 의료법 및 의료기사 등에 관한 법률 등 준수 여부 자율 점검
 - 기획점검(9월, 연 1회): 70개소
 - 방 법: 2인 1조로 점검포에 의거 현장점검
 - 내 용: 의료법 및 의료기사 등에 관한 법률 등 준수 여부 현장점검
- 안마시술소 및 안마원 지도점검(6월, 11월): 연 2회
 - 대 상: 8개소 (안마시술소 2개소, 안마원 6개소)
 - 내 용: 안마사에 관한 규칙에 따른 시설 준수여부 등
- 응급실 운영 의료기관 현장점검(10월): 연 1회
 - 대 상: 영등포병원, 씨엠병원, 한강수병원, 한강성심병원
 - 내 용: 응급의료시설의 설치 기준 및 적정운영 여부 관련 현장점검
- 의료업소 인·허가 및 진정민원 처리
 - 의료기관, 안경업소, 치과기공소 등 의료업소 개·폐업 및 변경사항 처리
 - 의료법 위반 등 의료관련 진정민원(새울·응답소·전화·방문민원 등) 처리
 - 필요 시 현장점검하여 의료법 위반 여부 검토 후 시정지도 및 행정처분

□ 소요예산: 총 7,653천원(구비 7,653)

구민의 심폐소생술 및 자동심장충격기 사용방법에 대한 지속적인 교육과 홍보를 통하여 응급상황 발생 시 올바른 대처 능력을 함양시키고자 함

□ 사업개요

- 기 간: 연중
- 대 상: 학생, 기업, 단체, 구민 등 누구나
- 내 용
 - 주민 접점에서 1차 목적 가능성이 높은 구민 대상으로 심폐소생술 교육 진행
 - 심폐소생술 등 실생활에서 빈번하게 발생하는 위기상황별 응급처치 교육
 - 관내 자동심장충격기(AED) 설치 시설 점검 및 관리

□ 세부 추진계획

- 심폐소생술 상설 교육장 운영: 1,000명
 - 구민, 관내 직장인, 보육교사, 자동심장충격기 관리책임자 등
- 찾아가는 심폐소생술 교육 운영: 8,000명
 - 초·중·고 학생(227학급), 다중이용시설, 지역축제 방문자, 경로당 이용자 등
- '25년 심폐소생술 교육 대상 확대 운영
 - 마을버스 운수종사자, 환경공무원 등 안전사고 위험 노출이 많은 현장 근로자
- 자동심장충격기(AED) 보급 및 관리
 - 매월 1회 이상 점검 안내 및 온라인 점검 이력 등록방법 안내
 - 응급의료법 개정에 따른 구비의무기관 대상 정기점검 안내
 - 「자동심장충격기(AED)설치 및 관리 지침」에 따라 내구연한 도래 장비 및 소모품 교체 지원

□ 추진일정

- 찾아가는 심폐소생술 교육 및 심폐소생술 교육장 홍보: 연중
- 자동심장충격기 구비의무기관 관리실태 점검: 연 1회
- 자동심장충격기 보급 및 소모품 지원: 연중

□ 소요예산: 총 90,485천원(국 19,750, 시 17,150, 구비 53,585)

IV. 2025년 신규·중점 추진사업

연번	사 업 명	쪽
①	음식점 정리수납 코칭단 운영	23
②	어린이급식관리지원센터 확대 운영	24
③	대상포진 예방접종 지원 사업	25
④	임신 사전건강관리 지원사업	26
⑤	취약계층 대상 틀니지원 사업	27
⑥	마약류 예방사업	28

위생관리에 어려움을 겪는 영세 음식점에 정리수납 전문가가 현장에서 조리장, 냉장고 등 정리 활동을 지원하여 체계적인 위생관리와 안심할 수 있는 외식환경 구현

□ 추진방향

- 위생관리에 어려움을 겪는 영세업소에 주방정리 활동을 지원하여 사회적 약자와의 동행 실천

□ 사업개요

- 사업기간: 2025. 3. ~9.
- 사업대상: 100㎡ 이하 영세 일반·휴게음식점 50개소
- 사업내용
 - 정리수납전문가가 현장에서 주방정리 수납 시연 및 직접 정리활동 지원
 - 주방관리 물품(수납바구니, 지퍼락 등) 및 방역서비스 제공

□ 세부 추진계획

- 컨설팅 대상 업소 선정
 - 영업장 면적 100㎡ 이하 소규모 일반·휴게음식점
 - 컨설팅 희망자 50명 공개 모집 ※ 주류 전문 취급업소 등 제외
- 정리수납 코칭단 구성·운영
 - 10개조, 3인 1조(정리전문 업체 팀장 1명, 자격증 소지 구민 2명)
- 업소별 지속적 관리 지원 및 사후 모니터링 실시
 - 주방관리 물품 및 방역 제공, 정기적 사후 모니터링 실시

□ 추진일정

- 컨설팅 대상 선정: 3~4월
- 사전 음식점 현장방문 컨설팅 설계 및 사전교육: 5~6월
- 업소별 맞춤형 위생컨설팅 추진: 7~9월

□ 소요예산: 총 30,000천원(구비 30,000)

2 어린이급식관리지원센터 확대 운영

보건위생과

기존 어린이 급식시설에서 영양사가 없는 50인 이하 노인·장애인 급식시설로 급식관리 확대 지원하고자 함

□ 추진방향

- 기존 어린이 급식시설 227개소에 제공하던 급식관리를 영양사가 없는 소규모 노인·장애인 급식시설 10개소를 추가하여 확대 운영
- 전문 영양사를 통한 맞춤 식단·조리법을 제공하고 대상별 식생활 교육 컨설팅 제공으로 노인·장애인 등의 특성을 고려한 체계적 영양 관리

□ 사업개요

- 사업기간: 2025. 7. ~ 12.
- 사업대상: 총 237개소(어린이급식시설 227개소 및 관내 노인·장애인 급식시설 10개소)

기 존	⇒	확 대
영양사가 없는 100인 이하 어린이급식시설 227개소		영양사가 없는 100인 이하 어린이급식시설 227개소 + 영양사가 없는 50인 이하 노인·장애인급식시설 10개소

- 운영방법: 어린이급식관리지원센터 통합 업무 수행

□ 세부 추진계획

- 노인·장애인 시설 10개소 선정
 - 노인·장애인시설 신청 접수, 어린이급식지원센터와 협의 후 소규모 취약시설 우선 선정
- 급식관리 지원 내용
 - 급식관리 순회방문(위생·안전관리 6회, 영양관리 4회) 차수 확대
 - 대상별(조리사, 종사자, 이용자 등) 위생·안전 관리 및 영양 교육
 - 연령별·질환별·장애유형별 식단, 레시피 등 정보 제공

□ 추진일정

- 노인·장애인 시설 대상자 홍보 및 모집: 6월 중
- 급식관리 지원 서비스 제공: 7월~12월

□ 소요예산: 총 675,800천원(국 196,350, 시 229,075, 구비 250,375)

극심한 통증을 일으키는 대상포진 발병을 예방하기 위하여 어르신 대상으로 무료 예방접종을 실시하여 노년기의 삶의 질 향상을 도모 하고자 함

□ 추진방향

- 건강 취약계층에게 대상포진 무료 예방접종을 실시하여 건강 수준 향상 도모
- 대상포진 예방접종을 통한 건강 취약계층의 경제적 부담 완화

□ 사업개요

- 사업대상: 65세 이상 구민 중 「국민기초생활 보장법」에 따른 생계급여 수급권자 및 의료급여 수급권자 456명
 - ※ 제외: 과거 대상포진 예방접종 이력이 있는 사람, 다른 법령 등에 따라 지원을 받는 사람
- 사업내용: 대상포진 예방접종(사백신) 무료 접종(2차 접종)

□ 세부 추진계획

- 대상포진 예방접종 시행계획 수립 및 예방접종 공고
- 예방접종 대상자 선정
 - (보건소) 동주민센터 접종자 인원 배정 및 접종일 지정
 - (동주민센터) 사업 안내 및 홍보, 접종 대상자 파악 및 명단 제출, 신청서 작성 지원
- 예방접종 실시 및 백신관리
 - 접종방법: 보건소 내소접종(화·목요일)
 - 응급처치 위한 약물, 장비 등 구비, 구급차 대기 및 담당자 역할 숙지
- 예방접종 이상반응 관리

□ 추진일정

- 대상포진 예방접종 신규 추진 계획 수립 및 홍보: '25. 상반기
- 대상포진 예방접종 보건소 내소접종 시행: '25. 하반기

□ 소요예산: 총 159,600천원(구비 159,600)

가임기 남녀에게 가임력(생식건강)검사비를 지원함으로써 난임 예방 및 임신·출산 고위험 요인의 조기발견 기회를 제공하여 건강한 임신·출산을 지원하고자 함

□ 사업개요

- 기 간: 연중
- 대 상: 임신 준비 부부(사실혼, 예비부부) 중 가임력 검사 희망자
- 주요내용: 25~49세 남녀에게 필수 가임력(생식건강) 검사비 지원
 - ※ 25~29세, 30~39세, 40~49세 주기별 1회, 최대 3회 지원
 - 여성 13만원: 난소기능검사(혈액검사), 부인과(자궁, 난소) 초음파
 - 남성 5만원: 정액검사

□ 세부 추진계획

- 관내 참여의료기관 관리
 - 검진 의료기관 선정 및 확인서(지정의료기관) 발급
- 지원절차
 - (1단계) 대상자 신청(검사 희망자)
 - 주소지 관할 보건소 방문 신청 또는 e-보건소 온라인 신청
 - (2단계) 지원 결정 및 검사의뢰서 발급(보건소)
 - 대상자 여부 확인 후 검사의뢰서 발급
 - (3단계) 검사 및 결과상담(사업 참여의료기관)※ 대상자는 검사의뢰서 제시
 - 여성: 난소기능검사(AMH), 부인과(난소, 자궁 등) 초음파
 - 남성: 정액검사(정자 정밀 형태검사)
 - 위 항목 외 가임력 확인에 필요한 검사가 있다고 판단하는 경우
 - 1) 의사의 충분한 설명과 2) 검사 대상자의 동의로 추가검사 시행 가능
 - (4단계) 검사비 청구(수검자)
 - 보건소 방문 또는 e-보건소 청구
 - (5단계) 검사비 지급(보건소)
 - 제출 서류 확인 후 검사비 지급

□ 추진일정

- 임신 사전건강관리 참여의료기관 선정 및 확인서 발급: 1~2월
- 임신 사전 가임력 검사비 지원: 연중

□ 소요예산: 총 209,052천원(기 62,716, 시 73,168, 구비 73,168)

다수의 치아상실로 저작·발음에 어려움이 있는 저소득 취약계층 대상으로 무료 틀니 지원사업을 추진하여 취약계층의 구강기능 회복과 삶의 질 향상에 기여하고자 함

□ 추진방향

- 부분·전체틀니 서비스 제공으로 저작기능을 회복시키고, 사후관리를 수행하여 구강건강을 유지할 수 있도록 함
- 지역치과의사회와 민·관 협력 네트워크를 구축, 자원봉사 의료진을 지원받아 보다 전문적인 서비스 제공하고자 함

□ 사업개요

- 사업기간: 2025. 3. ~ 11.
- 사업내용: 틀니 시술과 교육 및 사후 유지관리(의치 조직면 개조, 수리·조정) 등을 시행

□ 세부 추진계획

- 지원대상
 - 관내 65세 미만자 중 기초생활보장수급자, 차상위계층, 저소득 장애인, 관내 노숙인 시설에서 추천하는 자 중 다수의 치아상실로 저작이 곤란한 자 등
- 세부내용
 - 보건소: 대상자 관리, 시술전·후 교육, 기공물 관리, 진료지원, 예산집행 등의 업무 수행
 - 영등포구 치과의사회: 검진 및 시술 등 시행

□ 추진일정

- 치과의사회 업무 협약 체결 및 기공소 납품업무 계약 2025. 2.
- 무료틀니 지원사업 수행 2025. 3. ~ 11.

□ 소요예산: 총 10,800천원(구비 10,800)

보건소 마약류 익명검사를 실시하여 마약범죄로 인한 구민의 추가 피해를 사전에 차단하고 마약류 예방교육과 캠페인을 통해 마약으로부터 안전한 지역사회를 조성하고자 함

□ 사업개요

- 기 간: 연중
- 내 용
 - 마약류(6종 검사) 검사 키트를 활용한 보건소 마약류 익명검사 실시
 - 청소년 및 일반인 대상 마약류 예방교육 및 캠페인 확대 실시
 - 마약류 오·남용 예방 관련 콘텐츠 공모전 개최 및 다양한 방법의 홍보 실시

□ 세부 추진계획

- 보건소 마약류 익명검사
 - 대 상: 검사를 희망하는 시민 누구나
 - 장 소: 보건소 및 보건분소 임상병리실
 - 검사항목: 6종 마약(대마초, 코카인, 필로폰, 모르핀, 암페타민, 엑스터시)
- 청소년 마약류 예방 교육
 - 대 상: 관내 초·중·고등학교 44개소 및 청소년지원센터 1개소
 - 내 용: 민간단체*와 연계하여 강사 및 교육 내용의 전문성 강화
 - * 한국마약퇴치운동본부, 서울시약사회, 영등포구약사회 등
- 마약류 예방 콘텐츠 공모전
 - 추진일정: '25. 1.~7.(※ 6. 26. 세계마약퇴치의날 기념 공모전 개최)
 - 공모자격: 참가를 희망하는 청소년
 - 공모분야: 포스터, 슬로건 등
 - 활용계획: 마약류 예방교육 자료, 캠페인 및 홍보물 제작 시 활용
- 마약류 예방 캠페인 및 마약류 익명검사 홍보
 - 전철역 및 학교 인근 지역에서 마약류 예방 캠페인 실시(연 5회)
 - 마을버스 광고, 구 SNS 등을 활용하여 마약류 예방 및 익명검사 홍보

□ 소요예산: 총 2,000천원(구비 2,000)