

제180회 구의회 임시회

2014. 2.5 ~ 2.12

교육·복지·사람 중심



2014년 주요업무 보고



보건지원과

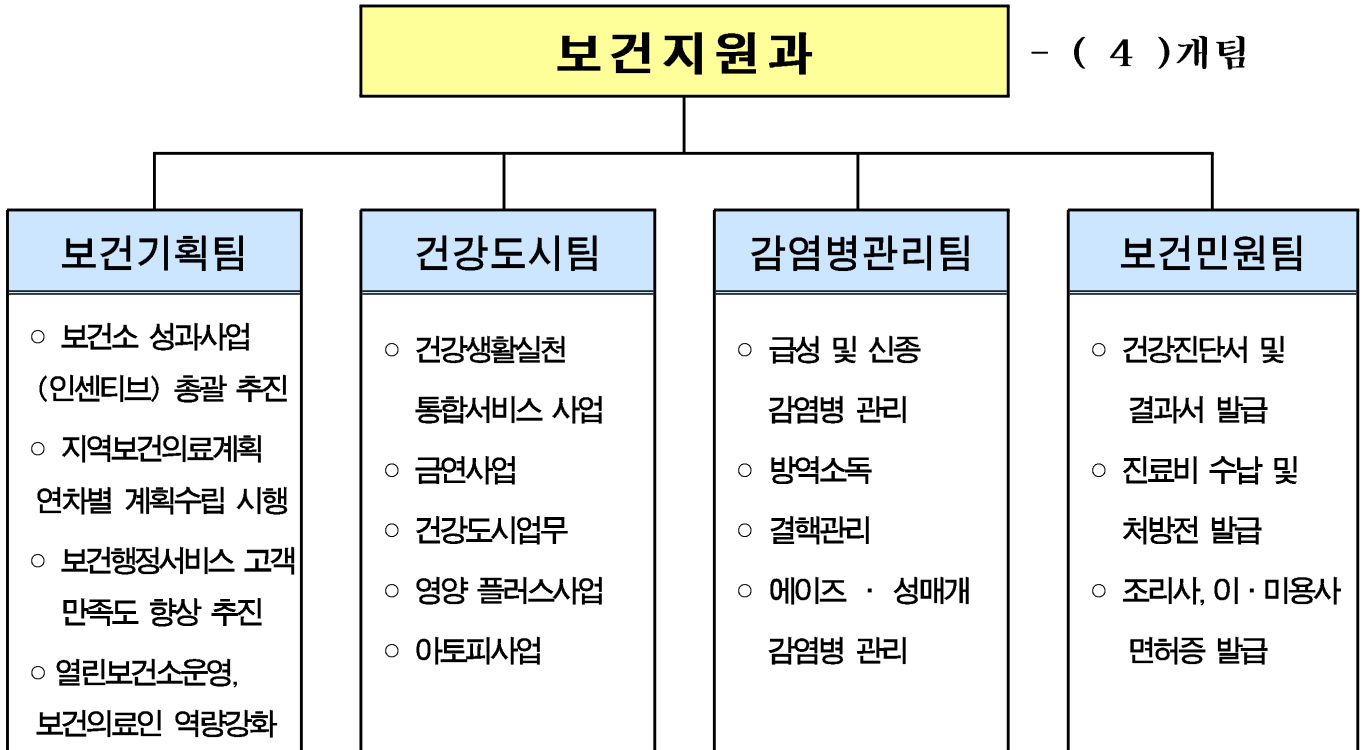
보고 순서

I . 일 반 현 황	•••	1
II . 2014 주요업무 계획	•••	3
III . 신규·주요 투자사업	•••	22

I. 일반 현황

1

조직



2

인력

구분	계	일반직(임기제 포함)						대체인력
		4급	5급	6급	7급	8급	9급	
정원	33	1	8	6	8	8	2	
현원	30	1	8	6	11	4		1
과부족	△3	-	-	-	3	△4	△2	1

3

주요시설 및 장비

구분	명칭	현황	소속(비고)
장비	차량	아반떼 (2012년식)	부서공용
		포터 II (2007년식)	방역업무
		프레지오 (2002년식)	건강도시 업무
		스타렉스 (2010년식)	구급용
	방역장비	연무장비 7(차량용 2, 휴대용 5) 분무장비 3(차량용 1, 휴대용 1, 수동식1) 초미립자 살포기 3	보건지원과
시설	보건소	대지 : 7,622 m^2 건물3,398 m^2	1994.9.1준공

4

예산현황

(단위 : 천원)

단위사업명	예산액	전년도 예산액	증(△)감
계	9,234,212	8,377,034	857,178
구민에 대한 공공의료서비스 편의제공	35,892	40,991	△5,099
구민 건강증진사업	707,871	697,168	10,703
감염병 예방관리	542,497	552,584	△10,087
인력 운영비	7,635,926	6,782,578	853,348
기본경비	312,026	303,713	8,313

Ⅱ . 2014 주요업무 계획

연 번	사 업 명	쪽
①	「건강백세 가이드」 보건의료서비스 홍보	4
②	고객만족 보건의료인 역량강화	5
③	구민과 함께하는 열린 보건소 운영	6
④	고객만족도 및 수요조사를 통한 보건행정서비스 향상추진	7
⑤	건강생활실천 통합서비스로 건강 영등포 실현	8
⑥	금연지원	10
⑦	건강도시프로젝트	12
⑧	영양플러스 사업	13
⑨	아토피 천식 예방관리	14
⑩	급성 및 신종 감염병 관리	15
⑪	에이즈 및 성매개감염병 관리	17
⑫	국가결핵예방 사업	18
⑬	과학적인 친환경 방역시스템 구축운영	20
⑭	구민 중심의 보건민원행정 서비스 추진	21

보건소에서 시행하는 각종 보건시책 및 질병에 대한 건강정보를 적기에 알기 쉽게 주민들에게 홍보함으로써 건강에 대한 인식 개선 및 보건 사업에 대한 이해도를 증진하여 건강생활을 실천하고 지속적인 관리를 가능토록 하여 삶의 질 향상에 기여토록 함

□ 사업개요

- 기간 : 연 중
- 대상 : 일반주민
- 추진내용 : 구민 건강생활 향상을 위한 보건의료 시책사업 홍보와 각종 건강정보 및 질병예방 안내

□ 추진방향

- 구민 건강생활 향상을 위해 다양한 채널을 통해 보건의료 정보 전달
- 계절별 질환 및 건강정보 전달로 주민 각종 질병 사전예방

□ 추진계획

- 보건소 소식지 『건강하면 행복해요』 : 27,400부
 - 내용 : 주요시책 홍보, 계절별 질환 안내, 건강생활실천정보, 보건사업 및 주민안내 등
 - 배부 : 구·보건소·동 민원실, 경로당, 각급 학교, 어린이집 등
- 보건소 업무안내 책자 발간(전자책포함) : 1,700부
 - 내용 : 각부서 보건사업, 각 실별 업무안내 및 구민 이용 안내
 - 배부 : 구·보건소·동 민원실, 경로당, 각급 학교, 어린이집 등
- 지역보건의료 계획 2014년 연차별계획서 발간 : 80부
 - 내용 : 보건소 전체 사업계획 수립(2014년), 중점사업 및 개별사업
 - 배부 : 시 보건정책과, 구청 전부서 및 각 동, 유관기관 등
- 외국인 보건의료서비스 정보안내 진료서비스 리플릿 발간 : 500부
 - 내용 : 외국인을 위한 보건소 업무안내 및 이용안내 리플릿
 - 비치 : 보건소내 홍보물 게시대, 안내데스크, 다문화빌리지센터 등 비치
- 보건소 소식 온-라인(One-Line) 및 구정 간행물 연계 홍보
 - 전자매체 활용 : 구 홈페이지, IP-TV, 키오스크, DID 등에 게시
 - 구 발간 각종 홍보지 활용 <신규> : 행복소식지, 꿈나무영등포, 영등포마루 등에 건강관련 홍보

□ 소요예산 : 12,740천원 - 구비 100%

지역주민의 다양한 공공의료서비스 수용에 부응하도록 전문시책을 개발하고, 진취적이고 창의적인 근무분위기 조성을 위한 우수인력 양성으로 양질의 보건의료 서비스를 제공함

□ 사업개요

- 추진기간 : 연 중
- 대 상 : 보건소 직원
- 추진내용 : 보건소 직원 역량강화로 양질의 보건의료서비스 제공

□ 추진방향

- 보건소 담당공무원 직무능력 향상 및 민원처리 기법 향상 교육
- 보건의료 시책사업 추진능력 향상으로 사업 효율성 증대

□ 추진계획

- 2014 지역보건의료계획 수립 교육 : 50명 2시간 1회
 - 보건복지부 계획 시달 후 관련교수 초빙 컨설팅 교육
- 보건의료 시책사업 추진 교육 : 50명 2시간 1회
 - 보건소 시책사업 수행능력 향상을 위한 행정실무 교육
- 보건소 고객만족도 향상 교육 : 150명 2시간 4회
 - 대 상 : 직원 및 보건소내 기간제근로자
 - 목 적 : 구민 만족도 향상 및 서울시 보건소 만족도 평가 대비
- 지역보건의료 심의위원회 운영 : 2회
 - 내용 : 연차별 지역보건의료 계획 사업에 대한 협의 및 자문
 - 활용 : 보건의료 사업에 반영 개선

□ 소요예산 : 2,160천원 - 구비 100%

공중보건의료 취약계층인 노인, 임산부, 영유아, 직장인등에게 올바른 건강생활 문화 정착을 위해 보건의료 서비스 확대 와 접근성 강화로 온가족이 함께하고 지역사회 건강을 지키는 열린 보건소 운영

□ 사업개요

- 추진기간 : 연 중
- 대 상 : 일반구민
- 추진내용 : 평일 보건소 방문이 어려운 주민들에게 건강 및 진료서비스를 토요일과 평일 아침시간에 확대하여 보건의료 소외계층 해소

□ 추진방향

- 직장임신여성, 생업에 바쁜 도시근로자 등을 위한 보건소 진료와 건강프로그램을 토요일과 이른 아침에 개방하여 운영
- 상대적 취약계층에 대한 선제적 보건의료 서비스 제공으로 건강관리 실천률을 높여나감으로써 구민 건강수준 향상

□ 추진계획

- 토요일 진료·건강 프로그램 : 토요일 09:00~13:00
 - 매 주 (토) : 엄마랑 아가랑 건강패키지(아토피 질환관리, 건강한 밥상 영양관리, 비만예방 및 상담, 임신전후 건강관리 등)
 - 1, 3주(토) : 금연 클리닉, 원스톱 체력향상 교실(체력측정 및 영양 상담) 건강플러스 체험관 운영(13개체험관 교육)
 - 2, 4주(토) : 영유아 및 직장임신여성 건강의 날, 모유수유 클리닉, 임산부튼튼 요가교실, 가족구강 건강지킴이, 대사증후군 검진 남편과 함께하는 토요 출산준비교실, 정신건강 클리닉
- 아침 건강 프로그램 : 08:00~09:00
 - 운영내용 : 임상병리 검진 및 상담, 물리치료
- 외국인 진료·건강 서비스 : 1,3주 토요일 13:30~16:30
 - 운영내용 : 1차 진료, 투약, 건강상담

□ 소요예산 : 75,000천원 - 시비 100%

4

고객만족도 및 수요조사를 통한 보건행정서비스 향상추진 보건기획팀

보건소 제공 서비스에 관하여 외부고객을 대상으로 실시한 만족도 및 수요도 설문조사의 결과분석을 통해 개선사항을 파악, 시책에 반영함으로써 지속적인 보건의료행정서비스의 품질향상을 도모하고자 함

□ 사업개요

- 추진기간 : 연 중
- 대 상 : 일반구민

□ 추진방향

- 고객만족도 및 수요조사
- 청사환경관리 및 편의시설 개선
- 각종 전자매체 활용을 통한 보건의료 시책사업 주민홍보

□ 추진계획

- 고객만족도 및 수요 설문조사
 - 조사기간 및 횟수 : 상, 하반기 2회
 - 대 상 : 만 20세 이상 영등포 구민
 - 조사방법 : 인터넷 및 서면설문조사
 - 조사내용 : 보건소 신뢰성, 공정성, 발전가능성, 업무처리 유연성, 보건소 이미지, 애착도, 인지도 등
 - 조사결과 : 만족도조사를 통해 개선 및 불편사항을 파악 보건의료시책
- 청사환경관리 및 편의시설 개선 : 일일 순찰 강화(불편사항 즉시 정비)
- 각종 전자매체를 활용 보건의료 시책사업 주민홍보 <확대>
보건소식지 → 구 행복소식지 및 전자북, QR코드 사용

□ 소요예산 : 비예산

지역주민을 대상으로 건강증진 및 만성질환 예방을 위해 일상생활에서의 영양, 신체활동, 금연, 절주 등과 같은 건강습관을 실천하도록 하여 구민의 건강수명 연장을 위한 자가 건강생활실천을 유도하고자 함

□ 사업개요

- 추진기간 : 연 중
- 대 상 : 생애주기별(영유아, 소아, 청소년, 성인, 노인) 전 구민

□ 추진방향

- 건강생활실천을 위한 생활터별 다양한 프로그램 운영
- 수혜 중심의 보건사업에서 탈피하여 주민이 능동적으로 참여하는 차별화된 보건사업추진

□ 추진계획

- 건강한 어린이집 만들기 사업

사업명	사업량	내용
유아미각형성프로그램	20개소 300회	- 어린이 바른 식생활교육 - 식품첨가물의 위험성 교육
미취학 어린이 신체활동 늘리기	20개소	- 운동기구를 통한 신체활동늘리기 - 어린이체력측정 전후 평가, 교사역량 강화교육

- 건강한 학교 만들기 사업

사업명	사업량	내용
어린이 신체활동 늘리기	15개 중고등학교	- 청소년 운동 프로그램(티볼, 플로어볼, 킨볼)
편편 건강캠프	비만아동 30명	- 어린이 비만개선 프로그램
(삭제) 아침밥클럽	1개 고등학교	- 청소년 아침결식예방 영양지원프로그램
똑똑한 아침밥상	9개 고등학교, 11개 중학교	- 청소년 아침식사섭취권장 영양교육프로그램
금주·금연 특별교육	43개교	- 찾아가는 금주·금연 교육

- 건강한 직장 사업 <확대> : 사업장 10개소→12개소 (100인 이상 사업장)
 - 사업장 근로자 대상 운동, 영양, 비만, 절주 프로그램 운영
 - 사업장 환경개선 및 건강생활실천 캠페인 운영
- 건강한 지역사회 만들기

사업명	사업량	대상	내용
건강영등포 2080 프로젝트	6개소 400명 연 2회 건강식단교실 운영	- 구민 희망자	- 걷기운동 프로그램 - 가정주부를 위한 건강식단 교실 운영
헬스리셋 프로젝트	4기/240명	- 만성질환자 - 비만자	- 운동·영양을 통한 건강 개선 프로그램
국가건강검진결과상담 서비스	1,000명	- 건강검진 결과 대상자 상담	- 국가건강검진결과 보건소 건강증진참여 동의자건강상담 실시 - 건강문제별 프로그램 연계
찾아가는 지역아동센터 영양교실	16개소	- 취약계층 초등학생	- 청소년 식생활지침 알기 - 영양표시 바로알고 간식선택 바로하기 - 아침밥 섭취의 중요성교육
찾아가는 경로당 영양교실	15개소	- 취약계층 어르신	- 어르신 섭취 부족 영양소 - 위생적 음식관리 - 나트륨 줄이기 실천교실
대상별 건강리더 영양교육	400명	- 건강식생활 관심구민	- 생애주기별 식생활 맞춤 교육운영
다문화 가정유아 조리교실	12회	- 다문화 6세미만 유아가정	- 한국식문화 바로알기 - 가정별 영양문제 상담하기 - 한국과 다문화의 식문화 접목한 유아조리교실

- 『건강 플러스 체험관』 운영 : 주4회/150회
 - 어린이, 청소년 : 13개 체험관 교육
 - 성인, 어르신 : 건강문제별 8주 프로그램운영 (비만, 대사증후군 등)
 ⇒ 대사증후군 성공 프로젝트/건강한 시니어 성공프로젝트
- 찾아가는 건강주치의 행사(4회)
- 건강생활실천 캠페인 사업장, 학교, 공원, 지하철등 50회

□ 소요예산 : 108,427천원 - 국 40, 시 12, 구비 48%

금연의 사회적 분위기 확산에 따라 금연환경 조성, 흡연예방 교육 및 금연클리닉 지속 운영으로 흡연을 예방하고 흡연자의 건강을 촉진하며 비흡연자를 보호하기 위한 환경을 만들어 구민 건강증진에 기여

□ 사업개요

- 기 간 : 연 중
- 대 상 : 흡연자 및 간접흡연 관심 지역구민
- 내 용
 - 지역사회 금연환경조성을 위한 금연구역 확대 시행
 - 흡연자를 대상으로 하는 금연클리닉 운영
 - 흡연의 폐해와 금연의 중요성을 인식시키기 위한 금연교육 사업 시행
 - 지역주민과 함께하고 매체별 특징과 장점을 살린 금연홍보 실시

□ 추진방향

- 생애주기별 흡연예방 교육 실시 및 흡연자 금연클리닉 서비스 제공
- 간접흡연예방과 금연환경조성을 위한 금연구역 확대
- 주민 참여형 금연사업으로 건강생활 통합서비스와 연계

□ 추진계획

- 금연시설 및 구역에 대한 점검
 - 대 상
 - ⇒ 금연시설 5,301개소 <확대> 4,367개소 → 5,301개소
 - ※ 국민건강증진법시행규칙제6조(금연구역 등) : 일반·휴게음식점, 제과점 '13년 150㎡ 이상 영업소 → '14년 100㎡ 이상 영업소로 확대
 - ⇒ 금연구역
 - 2014년도 : 가로변버스정류장 281개소 지정, 마을버스정류장 211개소, 금연거리 4개소, 공원(마을마당) 29개소
 - 2013년 현재 : 도시공원 31개소, 서울시 직영관리 공원 2개소, 버스중앙차로 18개소
 - 점검내용
 - ⇒ 금연시설금연구역 지정 적정여부 및 시설기준 준수 여부
 - ⇒ 금연구역내 흡연행위
 - 점검방법
 - ⇒ 상설단속 : 2인1조 2개반 운영(건강도시팀1명, 시간제계약직공무원4명)
 - ⇒ 수시단속 : 주민불편 민원발생 및 기타 수요발생시

- 위반자 처분 : 금연시설내 흡연 과태료10만원

○ **금연아파트 운영**

- 사업대상 : 기 지정 금연아파트 25개소

- 운영방법 : 지속적인 흡연제도, 캠페인 등 실시

⇒ 아파트 내 공동생활공간 금연구역 지정·운영 및 금연클리닉 이용안내
(계단, 복도, 지하주차장, 어린이 놀이터, 경로당 등)

- 금연아파트 현황

2008년	2009년	2010년	2011년	2012년	계
5개소	7개소	5개소	5개소	3개소	25

○ **시간제계약직 채용계획 수립**

- 2014년 시간제계약직 4명 고용 **《인력확대》** 2명 → 4명

○ **금연 문화 형성**

- 금연환경조성사업 : 주민참여 및 연계 추진(주민참여예산 60,000천원)
- 구민과 함께 하는 금연문화 정착 캠페인 : 50회
- IPTV, 인터넷홈페이지, QR코드, 지역신문 등 홍보 : 10종 500회
- 구민과 함께하는 금연캠페인 : 분기1회(연4회)
- 학생 자원봉사를 통한 캠페인실시(여름방학)

○ **금연클리닉 운영**

- 대상 : 관내 흡연자

- 목표 : 등록자 2,100명

- 내용 : 금연클리닉 등록 2,100명

흡연자중 금연결심자 개별 상담 및 등록 관리

CO측정, 니코틴 소변검사, 금연보조제 제공 및 행동요법

○ **어린이집 및 유치원, 초등학교 교사의 금연도우미 사업**

- 대상 : 관내 어린이집,유치원, 초등학교 교사 : 50개소 100명

- 내용 : 어린이집, 유치원, 초등학교 교사를 대상으로 금연지도자 교육
건강플러스 체험관에 방문하여 금연체험 교육

○ **흡연예방 건강한 학교 만들기**

- 대상 : 초 · 중 · 고등학교 학생

- 내용 : 흡연예방교육 43회 5,000명

학령기 학생들에게 간접흡연의 피해, 담배회사의 전략 등 교육

○ **흡연자 없는 건강한 직장 만들기**

- 대상 : 사업주의 의지가 확고한 영등포구 소재 사업장 12개소

- 내용 : CO측정, 니코틴 소변검사, 금연보조제 제공 및 행동요법

□ **소요예산 : 123,240천원 - 국 50, 시 15, 구비 35%**

다양한 생활터의 주민 스스로가 건강증진 능력을 배양하고 건강수명 연장 및 삶의 질을 높여 사람중심의 건강도시 영등포를 구현하고자 함.

□ 사업개요

- 기간 : 연 중
- 대상 : 관내 보육시설 및 학교, 직장, 지역주민 등

□ 추진방향

- 지역자원 연계 및 건강관련 부문간의 협력체계 구축으로 체계화되고
실효성 있는 활발한 사업 추진으로 구민의 건강과 삶의 질 향상

□ 추진계획

- 『서울형 과일바구니사업』 : 지역아동센터 9개소
 - 영양교육 : 월 1회 영양교육 전문 강사와 영양사에 의해 건강 간식 및 올바른 식생활에 대하여 교육 실시
 - 과일제공 : 2~3종류의 제철과일을 아동 1인당 80g~100g씩 주 3회 섭취할 수 있도록 가공·포장하여 해당 지역아동센터로 주 3회 직접 배달
- 『어린이 신체늘리기사업』 프로젝트 : 지역아동센터 16개소
 - 취약계층 어린이의 신체적, 사회·정서적 건강을 향상하기 위해 서울시에서 양성한 지역사회 자원인 시민 신체활동 건강리더를 활용하여 지역아동센터 신체활동 프로그램을 운영
 - 16개 지역아동센터 상하반기 12주 주1회 투입 연 24회 실시
 - 만족도 조사 및 사업평가 실시
- 『아토피리 지역아동센터 만들기』
 - 실내 환경관리 : 환경과 연계하여 설문지 및 CO2측정등으로 환경조성
 - 보건교육 실시 : 아토피 교육 실시 및 홍보물 배부
 - 신체검진 및 보습제 지원: 아토피 전문가의 피부검진 및 사후관리
 - 의료비 지원: 1인 200,000원 지원
- 『흡연 및 음주예방 체험교육 실시』
 - 어린이의 눈높이에 맞춘 체험식 교육을 통해
흡연시작연령의 지연 및 흡연예방, 음주의 신체적폐해인지를 향상

□ 소요예산 : 비예산

영양상태가 취약한 저소득층 임산부 및 영유아에게 건강증진을 위한 영양교육을 실시하고, 필수 영양소를 포함한 보충식품을 일정기간동안 제공함으로써 식생활 관리능력 및 영양불량문제를 해소하여 평생건강을 유지하기 위함

□ 사업개요

- 추진기간 : 연 중
- 추진대상 : 만6세 이하 영·유아, 임산부, 출산부, 수유부 등 320명
 - 소득수준 : 가구 규모별 최저생계비 대비 200% 미만의 가구
 - 영양위험요인 : 빈혈, 저 체중, 성장부진, 영양섭취상태불량 중 한 가지

□ 추진방향

- 취약계층 대상자를 위한 맞춤형 영양교육 및 영양정보 제공
- 신규대상자 수시모집을 통한 효율적 운영

□ 추진계획

- 사업대상자 추정인구 (단위:명)

구 분	영아(0세)	유아(1~5세)	임신·출산·수유부	합 계	비 고
영등포구 인구수	3,196	16,671	4,794	24,661	- 전체인구수 386,471명 (2013.12.31기준)
추정인구	대상인구수 × 최저생계비대비 200%이하인구비율(2005 통계청 가계조사기준) × 영양소 섭취 부족 대상자비율(2012년 국민건강영양조사기준) $24,661 \times 48.34\% \times 10.15\% = 1,210\text{명}$				

- 사업내용
 - 보충식품공급 (영유아, 임신·출산·수유부등 대상별 보충식품패키지 6종 구분하여 서울시 계약업체가 직접 가정으로 월1~2회 배송) :
월320명 총 8,976회
 - 건강상태평가 : 신체계측, 빈혈, 영양섭취상태조사를 6개월 마다 실시, 960회
 - 맞춤형 영양교육 : 72회
 - 개별 상담 및 가정방문, 홍보

□ 소요예산 : 372,704천원 - 국 17, 시 28, 구비 55%

아토피질환에 대한 인식개선을 위한 교육 및 홍보, 아토피 안심학교 운영을 통해 아토피·천식질환의 예방관리 실천 향상 및 구민의 건강한 생활을 도모하고자 함

□ 사업개요

- 기 간 : 연 중
- 대 상 : 아토피·천식 환자 및 지역주민 등

□ 추진방향

- 관련기관 네트워크 협력을 통한 체계적인 아토피 질환 관리
- 생활터별 아토피 질환관리 교육으로 자가 관리 능력 배양

□ 추진계획

- 아토피 안심학교 : 20개소 어린이집 및 초등학교
 - 아토피 스크리닝 설문조사 및 검진 : 1,200명
 - 아토피 안심학교 인증을 위한 환자 및 교내관리
- 아토피예방관리 체험 : 20명/1회
- 아토피프리 교육 : 10회
- 식품알레르기 예방교육 : 72회
- 보육교사 대상 아토피천식 예방관리 교육 및 홍보 : 1회
 - 아토피피부염 환자 보습제 지원 : 300명
 - 아토피 환자 의료비 지원 : 15명(연 200천원/인)
- 방법 : 구청 및 서울의료원 아토피연구실, 서울의료원 아토피천식센터, 서울시 아토피천식 교육정보센터와 연계하여 운영
- 소요예산 : 20,000천원(시비 10,000 구비 10,000)

□ 소요예산 : 20,000천원 - 국 25, 시 8, 구비 67%

급성감염병 및 기후변화에 따른 신종 감염병 예방과 확산방지를 위하여 지속적인 홍보안내와 예방활동으로 주민들의 자율관리 능력을 제고하고 방역활동을 강화하여 감염병관리에 만전을 기하고자 함

□ 사업개요

- 추진기간 : 연 중
- 대 상 : 관내 주민, 의료기관, 산업체, 교육시설, 사회복지시설 등

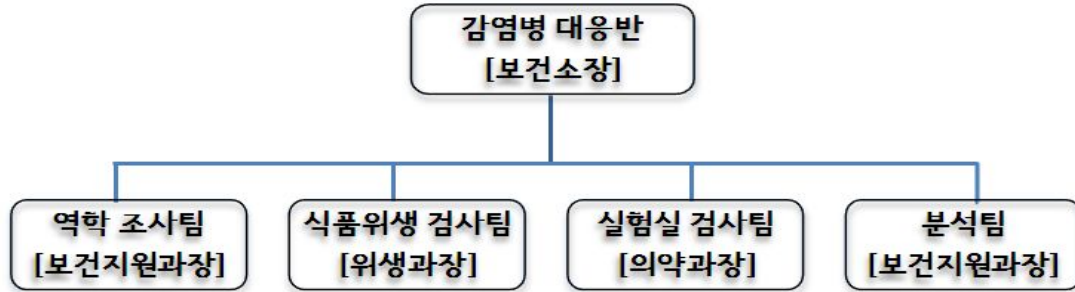
□ 추진방향

- 각종 감염병의 발생 양상을 신속·정확히 파악·분석하여 전파·유행 예방
- 감염병 예방 홍보, 감염병 환자 발생 시 환자 관리 및 방역조치 수행

□ 추진계획

- 질병정보모니터망 운영(30개소) : 법정 감염병 발생 시 신고
 - 의료기관(14), 산업체(6), 학교(3), 사회복지시설(4), 어린이집(3)
- 법정 감염병 감시 및 보고
 - 전수감시 : 제1군 ~ 제5군 법정 감염병 (관내 의료기관 전체)
 - 표본감시 : 의료관련감염증, 장관감염증, 엔테로바이러스감염증, 급성호흡기감염증, 성매개감염병, C형간염
- 표본감시 의료기관 지정·관리 및 운영비 지원
 - 지정 의료기관 : 가톨릭대학교 여의도성모병원 등 5개소
- 시기별·대상별 감염병 예방 홍보
 - 「감염병 예방 이동 홍보관」 운영(40회) : 어린이집, 각급 학교, 사회복지 시설 및 대규모 행사장을 방문하여 대상별 맞춤형 감염병 예방 교육 및 홍보패널 전시
 - 「감염병 예·경보제」 실시(10,000건) : 영등포구보건소 홈페이지 게시, 문자전송 서비스(SMS), 팩스(Fax) 이용 감염병 예방 홍보
 - 신종감염병(AI, 중증열성호흡기증후군, 중동호흡기증후군 등) 발생 및 유입방지를 위한 감시 및 홍보활동 강화

- 제1군 감염병 발생 시 사례조사, (의사)환자 입원조치 및 치료비 지원
 - 제1군 감염병 : 콜레라, 장티푸스, 파라티푸스, 세균성이질, 장출혈성대장균감염증, A형간염
 - ※ A형간염의 경우, 확진환자 중 식품접객업종사자 및 집단급식소 종사자에 한함
- 감염병 대응체계 : 「감염병 대응반」 편성·운영(4개팀)



- 임 무 : 집단 환자발생시 감염병 대응반 현장출동 및 초동조치, 역학조사 실시
- 인력구성 및 역할

의 사	간호사	검사요원 (임상병리사)	행정요원	식품위생 감시원	소독원	운전원
역학조사 방향설정 사례조사서 수정 보건교육	예방접종 교육홍보 사례조사 보건교육	검사준비 및 인체검체 채취 검체이송 검체실험	신고·접수 상황전파 현장진행 사례조사 교육홍보 보고서작성 행정업무	환경조사 및 검체채취	방역소독 질서유지 검체수송	환자 및 검체 이송

□ 소요예산 : 25,666천원 - 국 87, 시 13%

에이즈 및 성매개 감염병에 대한 정확한 정보제공을 위한 예방홍보와 조기발견을 위한 무료검사, 감염인에 대한 지속적인 관리로 개인의 건강증진은 물론 타인에 대한 전파 방지로 구민의 건강관리에 만전을 기하고자 함.

□ 사업개요

- 목 적 : 에이즈 및 성매개감염병에 대한 정확한 정보제공으로 예방 및 조기발견, 치료비지원 등 개인건강관리 및 타인에 전파 방지
- 추진기간 : 연중
- 목 표

성매개감염병 검진	에이즈 익명검사	에이즈 감염인 등록 관리	아하!해피버스팅
1,500건	150명	100명	10개교

□ 추진방향

- 에이즈 및 성매개감염병 검진대상자의 자발적 검진 및 치료유도
- 에이즈 및 성매개감염병에 대한 교육·홍보 강화
- 에이즈 및 성매개감염병 조기발견 및 치료

□ 추진계획

- 에이즈·성매개감염병 조기발견 및 조기치료사업
 - 성매개감염병 감염우려자에 대한 정기검진 독려
 - 일반주민에 대한 검진 확대
 - 에이즈 익명검사 활성화
 - 비행청소년 대상 검진 및 치료 강화
- 에이즈감염자 정기적 관리 및 진료비 지원
 - 신규 에이즈감염인 등록 및 역학조사
 - 관내 에이즈감염인 의료기관 진료비 지원 및 상담
- 에이즈·성매개감염병 교육 및 홍보 강화
 - 해피버스팅 : 초등학교 5학년
 - 동영상 및 교육자료 제공 : 중·고등학교
 - 에이즈·성매개감염병 예방 이동 홍보관 : 일반주민

□ 소요예산 : 105,270천원 - 국 43, 시 43, 구비 14%

결핵 예방·홍보와 환자조기발견, 무료치료 등 체계적인 관리로 국민의 건강증진 및 타인에 전파 방지

□ 사업개요

- 목 적 : 우리나라 법정감염병 발생 1위인 결핵예방 및 조기발견, 치료지원을 통해 국민의 건강관리에 만전을 기하고자 함.
- 근 거 : 제1기 결핵관리종합계획(2013년~2017년)
- 추진기간 : 연 중
- 목 표

결핵신고 신환자율 (10만명당)	도말양성 결핵신환자 치료성공률(%)	결핵환자 관리율(%)	입원명령 이행률(%)
97명	90	99	55

□ 추진방향

- 결핵환자 조기발견을 위한 내소검진 및 이동검진 실시
- 입원명령 결핵환자 지원사업
- 의료기관 결핵환자 접촉자 검진사업
- 민간 의료기관 연계 결핵환자 관리
- 결핵예방을 위한 교육 및 이동홍보관 운영

□ 추진계획

- 결핵조기발견
 - 결핵환자 조기발견을 위한 내소검진 실시 <확대> : 6,000명→6,200명
 - 취약계층(노숙인, 외국인 등) 및 고등학생 대상 찾아가는 결핵 이동검진
 - 접촉자 조사 강화

- 결핵환자의 가족 및 동거인에 대한 결핵검진 강화
- 집단결핵 발생 시 접촉자 검진 및 추서관리
- 의료기관 결핵환자 접촉자 검진비 지원
- 철저한 환자관리 및 지원
 - 결핵환자 등록관리
 - 민간의료기관 결핵관리전담간호사 인건비 및 운영비 지원
 - 여의도성모병원(1명), 강남성심병원(2명)
 - 민간의료기관(중·소 병원 22개소) 결핵환자 관리 : 보건소 결핵관리전담간호사
 - 입원명령 결핵환자 지원사업
 - 입원명령으로 결핵환자의 입원비 법정 본인부담금 및 비급여 항결핵제 전액지원
 - 잠복결핵 감염자 치료 및 관리
- 결핵관리 기반 강화
 - 결핵 인식개선 및 행동변화를 위한 이동홍보관 운영<확대> : 30회→40회
 - 어린이집,유치원,초·중·고등학교 대상 결핵 예방 교육자료 및 홍보동영상 제공
 - 다제내성 및 비순응 환자 관리를 위한 의료기관 협력체계 구축<신규>
 - 서남권 지역 권역회의 참여

□ **소요예산 : 200,947천원** - 국 82, 시 12, 구비 6%

지구 온난화 등 생활환경 변화로 인한 각종 감염병 발생 가능성을 예방하고 방역 전과정에 대한 효율적이고 과학적인 통합관리를 위해 「디지털통합방역시스템」을 운영하여 사계절 친환경 맞춤형 방역소독으로 건강한 영등포를 만들고자 함

□ 사업개요

- 추진기간 : 연 중

□ 추진방향

- 찾아가는 사계절 친환경 방역사업
- 디지털 통합방역시스템을 활용한 맞춤형 방역
- 지역사회 자원활용 연계 주민 참여형 친환경 방역사업

□ 추진계획

- 취약지역 맞춤형 방역소독 (단위:개소)

계	제1반(연중)					제2반(하절기)		
	소계	동절기		하절기		소계	취약지역 분무소독	구서작업
		유충 실태조사	하수관로 연막소독	유충 실태조사	실내 분무소독			
4,424	3,600	300	100	2,400	800	824	24	800

- 동절기 방역사업(2013. 11월 ~ 2014. 3월)
 - 대형건물 정화조 유충실태조사
 - 대형건물 및 공동주택 주변 하수관로 연막소독
- 하절기 방역사업
 - 2014. 4월 ~ 5월(쪽방밀집지역 실내소독)
 - 2014. 6월 ~ 10월(유충구제 및 취약지역 분무소독, 구서작업)
- 디지털통합방역시스템 운영
 - 『디지털 모기자동계측기』 운영 : 18개소
 - 모기발생알리미 시스템 홈페이지 운영
- 구방역단 운영
 - 민원발생지 및 감염병 발생지역 방역
 - 서남권 합동방역단 3개구 운영
 - 모기유인살충기 운영 관리 : 270개소
- 지역사회와 함께하는 『바로바로 방역프로젝트』
 - 지역주민과 함께하는 과학적인 친환경 방역소독

□ 소요예산 : 195,212천원 - 구비 100%

「공공보건포털」을 통한 인터넷 발급과 검사결과 및 건강진단 재검일 알림 서비스 제공 등으로 민원편의를 증진시키고 보건민원 만족도를 향상시키고자 함.

□ 사업개요

- 『공공보건포털』 인터넷발급서비스 이용확대
- 건강진단(결과)서 우편 등기발송 서비스
- 진료비 납부 신용카드 사용 홍보강화
- 검사결과 및 재검일 알림서비스(sms) 추진
- 민원 솔루션 미팅으로 수준 높은 행정서비스 응대 강화
- 소통을 통한 보건민원서비스 환경조성

□ 추진방향

- 내방민원의 재방문 최소화
- 진료비 납부 신용카드사용 홍보 강화
- 검사결과 및 재검일 알림서비스(sms)로 고객만족 향상

□ 추진계획

- 『공공보건포털』 이용률 제고: 22%(2013년) ⇒ 23% (2014년)
 - 영수증에 인터넷발급 안내사항을 인쇄하여 건강진단(결과)서 접수 시 안내
- 건강진단(결과)서 우편등기발송 서비스
 - 민원신청인 중 우편송부를 원하는 자를 대상으로 실시
 - 접수시 등기우편요금 납부 후 신청 가능하며 검사 결과 판정일로 부터 3~5일 소요
- 진료비 납부 신용카드 운영 (6개사 :비씨, 국민, 신한, 현대, 삼성, 롯데)
 - 보건소식지를 통한 지속적 홍보 : 분기별 1회
- 검사결과 알림서비스(SMS)
 - 대상 : 건강진단서 및 건강진단결과서 발급 신청자
 - 통보시점 : 검사완료 당일 통합문자시스템 활용 문자메시지 통보
- 재검일 알림서비스(SMS)
 - 대상 : 식품접객업소 종사자 중 재검일 알림서비스 희망 신청자
 - 통보시점 : 건강진단결과서 유효기간(1년)만료 1개월 전 재검일 통보
- 업무 미팅 월 2회 이상 실시
 - 각계 각층 다양한 민원인에 대한 응대 요령 교류로 소통 강화
 - 업무, 직원간의 고충 의견교환으로 업무능력 향상 및 만족도 향상
- 편안하고 쾌적한 민원환경 조성
 - 쾌적한 업무공간을 조성하여 직원 사기진작과 보건소 이미지 개선

□ 소요예산 : 3,719천원 - 구비 100%

Ⅲ . 신규·주요 투자사업

1 | **바르게 알고 바르게 먹기 프로젝트**

건강도시팀

고열량 저영양 식품섭취로 인한 영양불균형 해소와 나트륨섭취 감소의 필요성 인식을 위해 시각화를 통한 배움터 운영으로 건강생활을 위한 최적의 식생활 관리를 도모하고자 함.

사업목표

- 식품 및 음식 영양정보 확인 환경조성과 스스로 식생활을 관리할 수 있는 능력을 배양하여 건강증진 도모

사업개요

- 사업기간 : 연 중
- 사업대상 : 관내 초·중·고 학생 및 지역주민

추진방향

- 고열량 저영양, 저나트륨식품 선택을 위한 식품영양표시 바로알기 교육지원
- 나트륨 저감화 홍보 및 시각화 환경조성
- 건강식생활 인식확산을 위한 홍보사업 전개

세부 추진계획

- 나트륨 저감화 시각화 환경조성
 - 상설염도측정코너 운영 : 보건소 2층 식생활 정보센터
 - 염도모니터링 : 관내 어린이집 20개소
 - 급식소 식단 나트륨양, 영양 표시하기 홍보 : 관내 초중고 43개교
 - 나트륨 저감화 및 올바른 영양정보 바로알기 캠페인 : 3회
- 나트륨 저감화 바로알고 실천하기
 - 유아미각형성프로그램 운영 : 어린이집 20개소 15차시 미각교육
 - 싱겁게먹는 식생활 배움터 운영 : 저염식생활 관심주부 등 지역주민 300명
- 식품영양표시를 활용한 고열량, 저영양식품 구분하기 교육 : 관내 초중고 43개교
- 저나트륨·고칼륨 식사조절 체험교실 : 집중관리 대상자 50명

소요예산 : 20,000천원 - 시 50, 구비 50%

학교밖 청소년들의 건강증진과 감염병예방을 위해 민간단체등과 협력체계를 구축하고 검진, 교육, 상담 등 전문적이고 다양한 프로그램 제공을 통해 감염병 조기발견,치료,예방으로 건강환경을 조성하고 건전한 사회복귀를 지원하고자 함

□ 사업목표

- 결핵, 간염, HIV, 성매개감염병 검진을 통한 예방 및 조기발견·조기치료
- 자기 건강관리에 대한 지식함양 및 건강한 생활 실천

□ 사업개요

- 사업기간 : 2014년 7월 ~ 12월
- 사업대상 : 영등포구 청소년보호센터 5개소, 여성사회복지시설 2개소, 지역아동센터
- 추진기관 : 영등포구보건소, 대한결핵협회, 아하! 성문화센터, 중앙대학교, 국민건강보험공단 운동관리팀

□ 추진방향

- 찾아가는 이동검진을 통한 감염병의 조기발견 및 치료
- 전문 성교육을 통한 건강한 성문화 정착
- 유소전자 관리 및 교육을 통한 집단내 감염병 예방

□ 세부 추진계획

- 대상기관 : 청소년시설 5개소
 - 마자렐로센터, 살레시오청소년센터, 돈보스코직업훈련원, 돈보스코 자립생활관, 하자센터
- 주요내용
 - 찾아가는 감염병 이동검진 : 결핵, 성매개감염병, 에이즈 등
 - 협력기관 : 대한결핵협회 중앙지부
 - 『아름답고 건강한 성』을 위한 성매개감염병 예방교육
 - 협력기관 : 아하! 청소년성문화센터
 - 감염병 예방교실 운영
 - 올바른 손씻기 및 기침예절
 - 급성 및 신종감염병 예방을 위한 준수사항 등

□ 소요예산 : 비예산