

제155회 영등포구의회  
제1차 정례회



『교육 복지 사람중심 새 영등포』 실현을 위한

# 2010년 주요업무 보고



## 재정경제국

# 순 서

- 일반 현황 ..... 1
- 정책목표와 방향 ..... 3
- 주요업무 추진실적 및 계획 ... 4

# I. 일반 현황

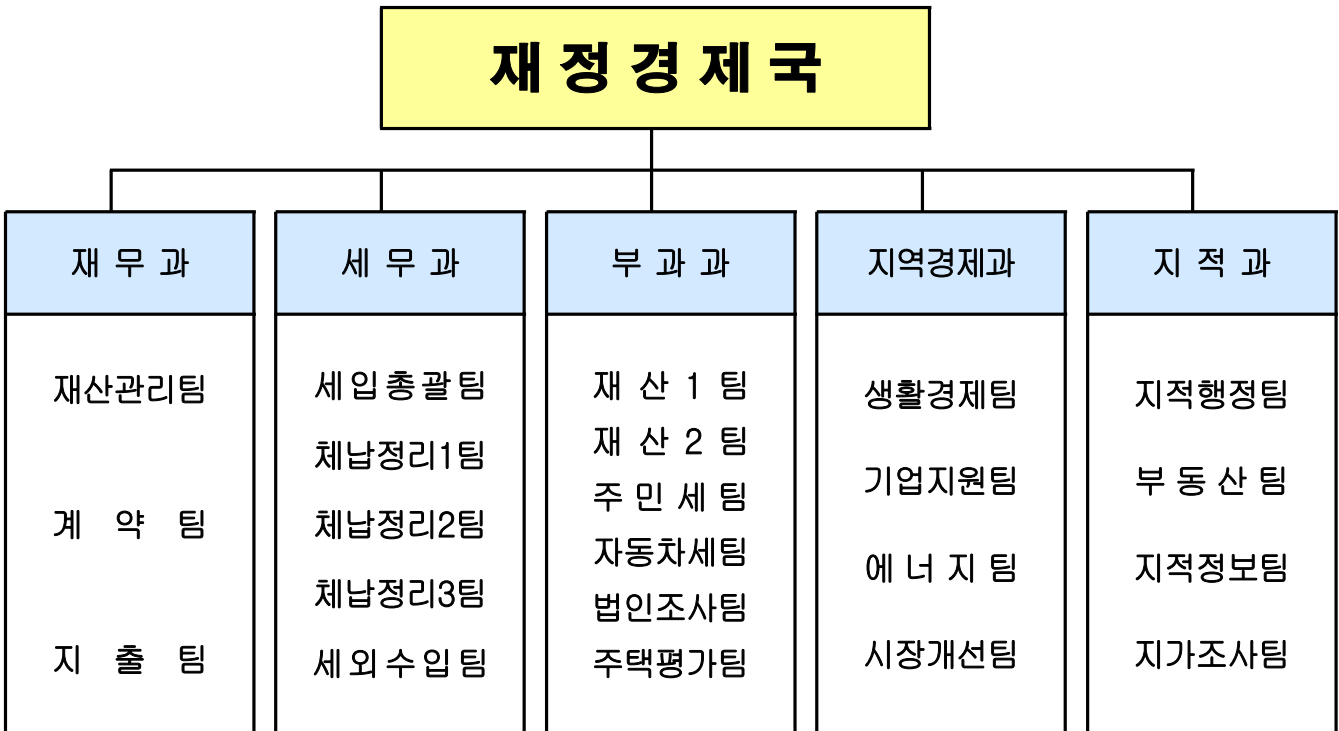
## 1

### 인 력

구 분	계	일 반 직						기능직		
		4급	5급	6급	7급	8급	9급	7급	8급	9급
정 원	153	1	5	27	47	41	28		3	1
현 원	146	1	5	27	77	14	18	1	2	1
과부족	△7				30	△27	△10	1	△1	

## 2

### 조 직



### 3

## 주요시설 및 장비

주요장비	수 량	용 도
중소기업창업지원센터	3,875㎡	문래동3가 55-20(3층 1,937㎡, 4층 1,937㎡) 중소기업 지원시설 및 창업보육실, 세미나실 등
차 량	3대	체납자동차 번호판 영치용 1대, 지역경제과 업무용 1대, 지적과 새주소 업무용 1대
고속프린터	1대	고지서 발급 및 내역서 출력용
플 로 터	3대	도면 출력용(부과과 1대, 지적과 2대)

### 4

## 예 산 현 황

### □ 부서별 예산 현황

(단위 : 천원)

부 서 명	예 산 액	집 행 액	집행율(%)
합 계	6,886,791	3,284,086	47.7
재 무 과	1,153,631	280,131	24.3
세 무 과	721,739	375,162	52.0
부 과 과	680,886	328,033	48.2
지역경제과	3,098,640	1,640,031	61.0
지 적 과	1,231,895	660,729	54.6

### □ 주요 사업예산 현황

(단위 : 천원)

정 책 사 업	예 산 액	집 행 액	집행율(%)
합 계	6,179,575	2,867,991	46.4
재산관리의 효율적 운영	943,225	144,993	15.4
재정의 투명성, 효율성 확보	94,958	72,988	76.9
효율적 체납 관리	540,400	265,998	49.3
세입의 안정적 확보	428,336	170,703	39.9
지역경제의 활성화	349,848	162,788	46.6
전통시장 활성화 지원	2,025,318	962,114	47.5
에너지 관리	723,474	515,129	71.2
안정적인 토지정책 실현	1,074,016	573,278	53.4

## II. 정책목표와 방향

---

목 표

건전재정 확보와  
지역경제 활성화



방 향

세입 목표의 차질 없는 달성

재정의 건전성 확보

지역경제의 활성화

안정적인 토지정책 실현

### Ⅲ. 주요업무 추진실적 및 계획

## 세입 목표의 차질 없는 달성

### 1 세입 목표의 차질 없는 달성

#### 가. 현년도 세입목표 달성

##### □ 지방세 과징현황(6.30 현재)

(단위 : 백만원, %)

세목별	구분	목표 (A)	부과 (B)	징수 (C)	전년동기			
					진도율 (A:C)	징수율 (B:C)	(A:C)	(B:C)
총계		712,498	315,499	306,382	43.00	97.11	42.34	97.10
구 세	소계	100,925	50,906	50,750	50.28	99.69	30.04	99.33
	면허세	1,100	1,379	1,237	112.45	89.70	82.84	86.00
	주민세 재산분	1,289	16	15	1.16	93.75	0.48	100.00
	구분재산세	34,929	-61	-74	-0.21	121.31	-0.08	-226.67
	공동세분 재산세	31,157	31,265	31,265	100.35	100.00	48.60	100.00
	지방소득세 종업원분	31,513	17,948	17,948	56.95	100.00	51.90	99.81
	과년도 구세	937	359	359	38.31	100.00	51.90	99.81
시 세	소계	611,573	264,593	255,632	41.80	96.61	44.57	96.84
	부동산 취득세	77,458	36,040	35,365	45.66	98.13	29.07	96.35
	차량 취득세	10,887	6,145	5,935	54.51	96.58	35.75	95.36
	부동산 등록세	93,939	-5,600	-5,879	-6.26	104.98	43.86	99.06
	차량 등록세	15,448	8,877	8,845	57.26	99.64	35.65	99.90
	주민세 균등분	2,260	-1	-3	-0.13	300.00	0.09	66.67
	지방소득세 소득분	309,768	179,097	174,743	56.41	97.57	46.98	97.54
	자동차세	30,605	23,573	20,956	68.47	88.90	69.93	88.21
	레저세	20,091	11,874	11,874	59.10	100.00	65.31	100.00
	도시계획세	38,081	-64	-77	-0.20	120.31	-0.06	-300.00
	공동시설세	9,133	3	0	0.00	0.00	0.01	9.09
	지역개발세	31	13	13	41.94	100.00	30.77	100.00
	지방교육세		1,951	1,188		60.89		95.21
	특별시분 재산세		11	-2		-18.18		400.00
과년도 시세	3,872	2,674	2,674	69.06	100.00	72.82	100.00	

- ※ 1. 2010.1.1 조세특례제한법 개정으로 한국산업은행 민영화에 따른 2009년도 기납부 지방세 58,326백만원(등록세47,348백만원, 취득세1,509백만원, 지방교육세9,469백만원)이 3월 소급환부됨  
 2. 서울시 재정조기집행으로 '10년도 공동세분 재산세 6월말 조기 교부

## □ 세원현황

- 주 택 : 아파트 62,970호, 단독(다가구) 등 기타 28,431호/10,648천 $m^2$
- 건 축 물 : 상가·사무실 등 47,940호/12,015천 $m^2$
- 토 지 : 종합 1,872건/140천 $m^2$ , 별도 47,690건/3,288천 $m^2$ , 분리 3,363건/546천 $m^2$
- 법 인 : 7,152개(영리 7,046 / 비영리 106)
- 면허건수 : 40,773건
- 자 동 차 : 145,718대(승용 106,529/화물 23,110/승합 등 16,079)
- 주 민 세 : 156,174세대, 개인사업장 18,287개, 사업장면적 330 $m^2$  초과 2,087개 사업장
- 지방소득세 : (개인)소득세분 29,786명, 특별징수분 11,836업체, 종업원분 507업체

## □ 추진계획

- 대상세목 및 일정 : 18개 세목(구세 5, 시세 13)
  - 정 기 분
    - 구 세 : 면허세 1월, 재산세 7·9월, 주민세(재산분) 7월
    - 시 세 : 자동차세 6·12월, 주민세(균등분) 8월
  - 수 시 분 : 취·등록세, 지방소득세(소득분) 등 미신고 및 추정분 과세
  - 신고납부 : 취·등록세, 지방소득세(소득분) 등 매월
- 과세 기초자료의 철저한 정비 및 대사
  - 인허가 부서와 외부기관 자료 철저한 대사로 세원누락 방지
  - 사실상 폐업자, 미거주자 등에 대한 지속적인 과세자료 정리
  - 고급오락장 등 중과세대상 전수 조사 등
  - 정확한 부과를 통한 착오부과 최소화로 세정 신뢰도 제고
- 납세홍보 적극 추진
  - 홍보내용 : 지방세 개편내용 및 각 납부시기별 세목별 납부안내
  - 홍보방법 : 구소식지, 지역신문, 구홈페이지 및 지역방송 등 활용, 재산세 정기분 고지서 납부안내문 동봉 등

## 나. 세원발굴 및 세원조사 강화

### □ 조사개요

- 목 표 : 16,621백만원 ('09년 15,748백만원 대비 5.5% 증가)
- 실 적 : 8,611백만원 ('10.6월말 현재)
- 기 간 : 2010. 1. 1 ~ 12. 31

### □ 법인 세무조사

- 조사대상 : 2,432개 법인
  - 서면조사 : 2,384개 법인 (전체 7,152개 법인의 1/3)
  - 직접조사 : 48개 법인 (서면조사대상의 2% 이내)
- 중점조사내용
  - 부동산 취득법인 중과세대상 해당 여부 및 취득신고 적정 여부
  - 비과세 · 감면 부동산 사용실태 조사(매각 · 타용도 사용)
  - 지방소득세 법인세분 및 종업원분, 주민세 등 적정과세 여부
- 주요 조사실적
  - 법인 보유부동산 사용실태 일제조사 : 13건 774백만원
  - 비과세 · 감면 부동산 취득법인 현황조사 : 5건 355백만원
  - 법인 취득부동산 신고서류 전수조사 : 70건 875백만원
  - 법인시공 개인건축물 일제조사 : 2건 15백만원
  - 과점주주 취득세 일제조사 : 41건 125백만원
  - 지입 화물자동차 전수조사 : 91건 14백만원 등

### □ 개인 세원발굴

- 서울시 과세자료 조사 정례화 방안에 의거 시기별 일제 조사 실시
  - 법인시공 개인건축물에 대한 취득세 등 적정 신고납부 여부
  - 회원권, 건축물 부수시설물 등 외부기관 자료조사
- 비과세 · 감면물건 및 과세근사치 사업장 세원관리 철저
  - 종교시설 등 비과세 · 감면물건 고유목적 사용 여부
  - 종업원 50인 미만 사업장 지방소득세 종업원분 과세대상 해당 여부



## 다. 체납 지방세 징수활동 강화

### □ 지방세 과징 및 체납현황(6.30현재)

(단위 : 백만원, %)

구 분		목 표 (A)	조 정 (B)	징 수 (C)	체납액	대 비(%)	
						A:C	B:C
합 계		712,498	322,817	306,382	16,415	43.0	94.9
현년도	소 계	707,689	312,465	303,349	9,116	42.9	97.1
	시 세	607,701	261,918	252,958	8,960	41.6	96.6
	구 세	99,988	50,547	50,391	156	50.4	99.7
과년도	소 계	4,809	10,352	3,033	7,299	63.1	29.3
	시 세	3,872	8,814	2,674	6,120	69.0	30.3
	구 세	937	1,538	359	1,179	38.3	23.3

### □ 사업목표(징수목표)

#### ○ 현년도 징수목표

- 현년도 총 체납액 : 57,094건 9,116백만원
  - 시 세 : 51,499건 8,960백만원
  - 구 세 : 5,595건 156백만원
- 현년도 체납 징수목표 : 현년도 징수율 99%(6.30일현재 97.1%)

#### ○ 과년도 징수목표

- 과년도 총 체납액 : 87,127건 7,299만원
  - 시 세 : 74,470건 6,120백만원
  - 구 세 : 12,657건 1,179백만원
- 과년도 체납 징수목표액 : 4,809백만원
  - 시 세 : 3,872백만원
  - 구 세 : 937백만원

## □ 지방세 징수실적(6.30일 현재)

- 현년도 징수실적 : 444,400건 303,349백만원(징수율 97.1%)
  - 시 세 : 397,101건 252,958백만원(부과대비 96.6%)
  - 구 세 : 47,299건 50,391백만원(부과대비 99.7%)
- 과년도 징수실적 : 50,935건 3,033백만원(목표대비 63.1%)
  - 시 세 : 46,935건 2,674백만원(목표대비 69.1%)
  - 구 세 : 4,000건 359백만원(목표대비 38.3%)

## □ 체납처분 추진실적(7.31일 현재)

- 지방세 체납자 채권확보 실적
  - 부동산·차량 : 7,555건 8,203백만원
  - 국세환급금등 기타채권 : 40명 871백만원
  - 신용카드매출채권 : 43명 35백만원
- 체납차량 번호판 영치 : 4,481대 2,122백만원
- ※ 자동차세1회 체납에 따른 영치예고 3,186대 525백만원 포함

## □ 향후 추진계획

- 세입목표달성을 위한 강력한 체납징수 활동
  - 상습·고액체납자에 대한 강력한 징수활동
    - 체납 징수 현장 출동반 편성 운영 및 동 담당별 책임 징수
    - 압류부동산에 대한 과감한 공매 확행
  - 조기채권확보 및 각종 행정제재
    - 신용정보제공, 관허사업제한, 금융재산, 국세환급금 압류 등
- 번호판 영치 및 상습체납차량 중점 정리 : 연중 실시
  - 적극적인 영치활동(주행형 체납차량 인식시스템 운영)
  - 고질·상습체납 차량 견인 및 공매 적극 추진
- 소액 체납자도 납부촉구안내문을 발송 등 적극적 징수
- 현년도 체납중점 정리 및 시세입평가 마무리 : 2010. 11월 ~ 2011. 2월

## 2 세외수입 확충

### □ 사업개요

- 세외수입 체납금에 대한 강력한 징수활동 및 세외수입 부서에 대한 지도점검·교육을 통한 적극적인 세원발굴 독려로 구 세입목표 달성에 기여하고자 함

### □ 세외수입 과징현황(6.30현재)

(단위 : 백만원, %)

구 분	목표 (A)	조정 (B)	징수 (C)	미수납	대 비		전년동기		
					A:C	B:C	A:C	B:C	
세외수입 합계	84,881	71,130	68,045	3,085	80.2	95.7	113.1	97.0	
경상적세외세입	소 계	40,111	24,606	24,249	357	60.5	98.6	60.2	98.7
	재산임대수입	414	208	181	27	43.7	87.0	61.6	87.0
	사 용 료	8,707	5,643	5,350	293	61.4	94.8	63.3	95.7
	수 수 료	6,120	3,267	3,230	37	52.8	98.9	44.9	98.3
	징수교부금	23,747	15,283	15,283	-	64.4	100.0	62.4	100.0
	이 자 수 입	1,123	205	205	-	18.2	100.0	71.5	100.0
임시적세외수입	소 계	44,770	46,524	43,796	2,728	97.8	94.1	174.1	96.4
	재 산 매 각	1,303	9,641	8,803	838	675.6	91.3	16.6	74.3
	순세계잉여금	36,534	13,523	13,523	-	37.0	100.0	130.3	100.0
	이 월 금	-	14,204	14,204	-	-	100.0	-	100.0
	국.사비보조금사용잔액	-	4,616	4,616	-	-	100.0	-	100.0
	부 담 금	10	-	-	-	-	-	-	-
	잡 수 입	3,258	3,239	1,349	1,890	41.4	41.6	65.6	45.5
	과 년 도 수 입	3,665	1,301	1,301	-	35.5	100.0	46.0	100.0

## □ 과년도 체납 세외수입 강력징수

- 징수 목표 : 3,665백만원
- 징수 실적(6월말 현재) : 1,301백만원(목표대비 35.5%)

## □ 체납처분 추진실적

- 재산압류
  - 부동산 : 171건 1,258백만원
  - 차 량 : 411건 555백만원
  - 채 권 : 38건 63백만원
- 체납자 전국 재산조회 : 3회 (2.3일, 5.27일, 6.7일)
  - 141,913명, 46,008백만원
- 세외수입 담당직원 직무교육 실시 : 1회 (4.27일)
- 세입 심사분석 보고 : 3회 (2월, 5월, 8월)
- 세입 징수대책보고회 개최 : 2회 (3.31일, 7.16일)

## □ 향후 추진계획

- 상습·고액체납자에 대한 징수활동 강화
  - 조기 채권확보 및 압류부동산 공매의뢰
  - 채권 미확보자에 대한 채권확보 : 상시
- 현년도 세외수입 과징부서 지도 점검 강화
  - 실무교육 및 지도점검 : 9월, 12월
- 세입목표달성 특별대책 보고회 개최
  - 세외수입 심사분석 보고 : 매 분기별
  - 세입 징수대책보고회 개최 : 11월중

### 3 개별주택가격 조사 및 공시

#### □ 사업목표

- 적절한 개별주택가격 산정으로 재산세 등 세부담 형평성 제고
- 조사·공시가격에 대한 공정성 및 객관성 확보

#### □ 추진실적

- 공시대상 : 개별주택 18,265호
  - 단독 2,986호, 다가구 10,596호, 주상복합 4,683호
- 공시일 : 2010. 4. 30 ('10. 1. 1 기준)
- 공시가격변동율 : 평균 3.76% 상승 ('09년  $\Delta$ 2.04% 하락)

구분	우리구	구로구	동작구	양천구	서울시 전체
2010년	<b>3.76%</b>	3.49%	3.63%	3.55%	<b>3.29%</b>
2009년	$\Delta$ 2.04%	$\Delta$ 2.23%	$\Delta$ 1.85%	$\Delta$ 2.94%	$\Delta$ 2.48%

#### ○ 이의신청 접수·처리

- 접수기간 : 2010. 4. 30 ~ 5. 31
- 접수 및 처리현황 : 총 50건

이의신청주택			처리 결과				
합계	상향 요구	하향 요구	합계	상향 처리	하향 처리	기각	각하
50호	38호	12호	50호	9호	3호	38호	

#### □ 향후 추진계획

- 2010. 6. 1 기준 개별주택가격 결정·공시
  - 대상 : 2010년 상반기중 신축·증축 등 사유가 있는 개별주택 33호
  - 주택특성 조사 및 가격결정 : 2010. 7. 1 ~ 8. 3
  - 가격열람 및 의견제출기간 : 2010. 8. 4 ~ 8. 24
  - 부동산평가위원회 개최 및 공시 : 2010. 8. 25 ~ 9. 30
- 2011. 1. 1 기준 개별주택가격 산정 및 공시 준비 : 2010. 10. 1 ~

## 재정의 건전성 확보

### 4 국·공유재산의 효율적 관리

#### □ 사업목표

- 국·공유재산의 보존·유지·운영 등 효율적이고 적절한 관리
- 미활용 재산의 대부 및 매각을 통하여 세외수입 확충

#### □ 추진개요

- 국·공유재산 관리 현황(7.31 현재) (단위:필지/㎡)

계	국유지(90.7%)	시유지(3.3%)	구유지(6.0%)
1,839/180,587	1,449/163,732	98/6,105	292/10,750

#### ○ 실태조사

- 기 간 : 연 2회(상반기 - 공유재산, 하반기 - 국유재산)
- 내 용 : 지목현황, 불법점유, 대부재산 적정사용, 유희지 등

#### □ 추진실적

- 공유재산 실태조사 결과 (단위:필지/㎡)

구 분	계	사용실태			
		매각분납	대부사용	무단점유	기 타
계	396/17,495	16/749	29/1,463	128/3,286	223/11,997
시유재산	101/6,358	3/439	7/366	20/563	71/4,990
구유재산	295/11,137	13/310	22/1,097	108/2,723	152/7,007

- 무단점유자 변상금 부과 : 128건 3,286㎡ 206백만원(구수입 189백만원)
- 보존부적합 재산 매각 : 신길동 1993-12 외 42필지 3,065㎡(구수입 10,155백만원)

#### □ 향후계획

- 국유재산 실태조사 실시 : 2010. 7 ~ 9월중
- 보존부적합 재산 매각 추진 : 2010. 8~12월중
  - 신길동 133-1 외 2필지 650㎡ (구수입 예상액 3,057백만원)

## 5 2009회계연도 통합결산 및 공시

### □ 사업목표

- 세입·세출 등 예산집행의 결과 명확화
- 한해 동안의 재정상태와 재정운영 성과를 공시하여 구민 정보 제공

### □ 추진개요

- 통합결산 : 세입·세출예산의 집행 내용을 기록하는 예산회계결산과 발생주의 회계원리에 따라 기록·보고하는 재무회계결산으로 이원화 결산
- 결산순기 : ①회계연도 종료(12월 31일)→②출납폐쇄(2월말)→③결산서 작성(4.30)→④결산검사(5.29)→⑤의회승인신청(6월)

### □ 추진실적

- 세입·세출 결산 현황 (단위 : 백만원)

구 분	예산현액 (A)	세입결산 (B)	세출결산 (C)	다 음 연 도 이 월 액(D=B-C)				집행잔액 (E=A-C- ㉔)
				소 계	이월금 (㉑)	보조금 사용잔액	순세계 잉여금	
합 계	410,780	403,468	341,347	62,121	14,299	5,341	42,481	55,134
일반회계	360,608	353,598	321,255	32,343	14,204	4,616	13,523	25,149
특별회계	50,172	49,870	20,092	29,778	95	725	28,958	29,985
주 차 장	48,378	47,943	19,216	28,727	95	678	27,954	29,067
주민소득	1,228	1,433	439	994	-	-	994	789
의료급여	566	494	437	57	-	47	10	129

- 재무제표 현황 (단위 : 백만원)

구 분	재정상태			재정운영		
	자산	부채	순자산	수익	비용	운영차익
계	2,081,961	29,088	2,052,873	321,102	346,868	△25,766
일반회계	1,864,460	38,715	1,825,745	297,136	317,631	△20,495
특별회계	179,905	473	179,432	20,020	28,077	△8,057
기 금	75,321	27,625	47,696	5,782	2,996	2,786
내부거래	△37,725	△37,725	-	△1,836	△1,836	

### □ 향후 추진계획

- 결산 승인 : 구의회 제1차 정례회
- 결산 공시 : 결산 승인 후 5일 이내 홈페이지 공개

## 6 구 금고 지정 및 약정 체결

### □ 사업목표

- 금고업무를 충실히 수행하고 경쟁력을 갖춘 은행을 선정
- 국민의 이용 편의성 및 지역경제 활성화 등 지역사회 발전에 기여할 수 있는 금고를 선정

### □ 추진개요

- 지정근거 : 지방재정법 제77조 및 동법시행령 제102조, 우리구 규칙
- 지정방법 : 공개경쟁 또는 수의계약
  - ※ 수의계약 : ① 서울시 지정금고 ② 1개 금융기관 경쟁 참여
  - ③ 기존 금고 재지정(1회에 한함)
- 지정기준
  - 금융기관의 대내외적 신용도 및 재무구조의 안정성
  - 대출 및 예금금리, 국민의 이용 편의성, 금고업무 관리 능력
  - 지역사회 기여 및 협력사업추진 능력 등
- 지정절차 : 금고지정심의위원회의 심의·평가를 통하여 구청장이 지정

### □ 추진실적

- 영등포구 금고의 지정 및 운영에 관한 규칙 제정·공포 : 2010. 6.24

### □ 향후 추진계획

- 금고지정 심의위원회 구성 : 2010. 9월
- 금고지정 제안서 심의·평가 : 2010. 11월
- 금고 지정 및 약정 체결 : 2010. 12월



## 지역경제의 활성화

### 7 중소기업 육성·지원

#### 가. 중소기업 창업 지원센터 운영

##### □ 사업개요

- 예비창업자 또는 창업초기 사업자를 위한 창업지원센터를 운영하여 기업이 겪는 각종 어려움에 대하여 종합적인 지원을 통해 기업성장을 돕고 이를 통해 지역경제 활성화에 이바지 하고자 함

##### □ 추진실적

- 2007. 6. 1 : 창업보육실 24개 기업 및 지원기관 입주개시
- 2010. 6. 1 : 창업보육센터 2기 입주
- 그동안 지원사항
  - 주변시세의 25% 수준의 임대료
  - 투자상담실, 세미나실, 회의실 등 편의 시설 지원
  - 홍보책자 발간, 홈페이지 구축 지원
  - 서울산업통상진흥원과 연계하여 월2회 방문컨설팅 실시
  - 3층 지원기관(상공회, 서울신용보증재단, 소상공인센터)의 자금지원, 교육, 정보교류 등 one stop 서비스 제공
  - 구에서 지원하는 해외 판로활동 참여기회 우선제공 등

##### □ 향후 추진계획

- 특허, 금융, 세무 기술지원, 경영 등 외부전문가 방문 컨설팅
- 홍보·마케팅 지원사업 실시
  - 창업 박람회 개최 예정(2011년 봄꽃축제 기간 중)
- 중소기업청, 서울산업통상진흥원 등 관계기관과 연계한 지원사업 발굴

#### 나. 중소기업 국·내외 마케팅 지원

##### □ 사업개요

- 국내·외 우수한 전시회 참가 및 무역사절단 파견
- 우수중소기업 제품전시장 운영
- 관내 중소기업의 판로개척을 지원함으로써 지역경제 활성화

## □ 추진실적

- 중소기업제품 전시장 운영
  - 제1전시장 : 구 청사 1층 민원여권과 (여권민원실 내)
  - 제2전시장 : 창업지원센터 3층 전시실
  - 업체 수 및 전시기간 : 각 10개 업체, 1년
- 중소기업제품 야외전시회 개최(4.7~4.11 봄꽃축제 시) : 22개 업체 참여
- 해외마케팅 및 경영자문 지원 업체 선정 : 6개업체
- 무역사절단 파견 업체 선정 : 10개업체
- 해외전시회(캔톤페어-중국) 참가 업체 선정 : 3개업체
- 제9차 세계한상대회 기업전시회(대구) 참가 업체 선정 : 11개업체

## □ 향후 추진계획

- 해외마케팅 및 경영자문 지원 중 : 2010. 7 ~ 10월
- 무역사절단 파견 (인도·베트남) : 2010.10.10 ~ 10.17
- 해외전시회(캔톤페어-중국) 참가 지원 : 2010.10.15 ~ 10.19
- 제9차 세계한상대회 기업전시회(대구) 참가 지원 : 2010.10.19 ~ 10.21

## 다. 중소기업육성기금 용자 지원

### □ 사업개요

- 규 모 : 연 4,000백만원 (1,2분기 : 26억원 / 3,4분기 : 14억원)
- 용 도 : 중소기업 및 제조업관련 지식서비스 산업의 시설·운전 자금
- 조 건
  - 금리 및 상환기간 : 연 2%(고정), 1년 거치 3년 균등분할상환
  - 업체당 2억원이내 여신규정상의 담보 및 신용보증서의 발행능력이 있는 업체

### □ 추진실적

- 1/4분기 : 신청-16개업체 2,442백만원/지원-14개업체 1,380백만원
- 2/4분기 : 신청-12개업체 1,710백만원/지원-12개업체 1,410백만원
- 3/4분기 : 신청- 7개업체 920백만원

### □ 향후 추진계획

- 2010년 3/4분기 중소기업 육성기금 운용위원회 개최 : 8. 27(금)
- 용자대상범위 확대(소기업, 소상공인)를 위한 은행협력자금 발굴 등  
기금확보 방안 마련

## 8 전통시장 경쟁력 강화

### □ 사업개요

- 낡은 시설을 개선 또는 재건축함으로써 도시미관 개선 및 고객편의 증진
- 경영방식을 현대화함으로써 내실 있는 시장으로 자생력 강화

### □ 시장현황

계	등록시장	인정시장	기타시장	상 점 가		비 고
				지하상가	일반상가	
30	14	2	10	3	1	

### □ 주요 지원사항(시설현대화사업)

- 지원기간 : 2006년도 ~ 2009년도
- 지원시장 : 영등포전통시장 등 11개소
- 지원규모 : 4,033백만원
- 사업내용 : 아케이드 설치, 전기·소방시설·화장실 개선 등

### □ 2010년도 사업추진

- 시장정비사업 : 9개시장

사업추진위원회 구 성 중	사업추진계획 수 립 중	사업추진계획 승인	사업추진(건축)중
대신시장	영진A, 대림, 유통상가	신길, 두암, 양남, 영등포기계상가	영진B

- 시설현대화사업 : 7개시장

시 장 명	사 업 비 (집 행 액)	사 업 내 용	비 고
남서울, 대림, 로타리, 삼구, 영등포전통, 영일, 제일	1,700백만원 (516백만원)	전기시설개선, 아케이드보수, 화재예방 CCTV설치, 건물 내·외부 도색 등	삼구시장 외 4개소 사업완료

○ 경영현대화사업

- 전통시장 이벤트 행사 : 설맞이·중추절 행사지원(13개시장, 143백만원)
- 전통시장 상품권 유통 지원(34백만원)
- 상인소액대출 지원(3개시장, 17백만원)
- 노마진마켓(No Margin Market) : 매월 둘째주 화요일 개장
- 시장접근성 향상 추진(주차장 확보 및 마을버스 노선변경 등)

□ 향후 추진계획

- 시장정비사업 : 현재 추진 중인 양남시장 외 8개 시장에 대한 지속적인 행정지원(사업계획 추천, 조합설립·사업시행인가 등)
- 시설현대화사업 (2011년 지원추진)

시 장 명	사 업 내 용	총 사 업 비	사업비 부담비율
남서울, 대신, 우리, 영등포전통, 영신, 영일, 기계공구상가	소방시설정비, 건물보수, 간판정비, 간판정비, 비가리개 설치 및 보수, 화재예방 CCTV설치등	880백만원	국 비(60%) 시 비(15%) 구 비(20%) 민간자비( 5%)

○ 경영현대화사업

- 영등포전통시장 「Music Hall」 운영지원(9월중 개장)
- 시장경영지원센터 지원사업 추진
  - 공동마케팅 사업 : 시장홍보물, 기념품제작 등(5개시장 50백만원)
  - 상인 교육, 사업컨설팅 등 : 영일시장 등 5개소
  - 영등포구 홈페이지 내 「전통시장홍보관」 운영

# 친환경에너지 이용확대 및 안정적 공급

## 9 에너지 자원의 안전관리 및 신재생에너지 보급

### □ 안정적인 에너지 공급체계 확보

#### ○ 에너지 공급시설 현황

합계	석 유				가 스					연탄 판매
	소계	주유소	일 판매소	용 제 판매소	소계	고압 가스	액화 석유	수송 차량	다중이용 시설	
325	82	46	21	15	239	135	8	61	35	4

#### ○ 추진내용

- 에너지 공급시설 안전점검(분기별1회 정기점검 및 수시점검)
- 가스 사용시설 안전점검(다중이용시설, 어린이보호시설 등)
- 석유류 제품의 품질 및 정량판매 여부 등 소비자 권익 보호
- 에너지 절약사업 실시(지구촌소등행사, 절약 홍보 및 캠페인 등)

### □ 신재생에너지 보급

#### ○ 사업개요

- 대 상 : 구청사 본관 등 4개소
- 규 모 : 태양광발전시설 70kW (40kW × 1대, 10kW × 3대)
- 사업기간 : 2010. 2. 1 ~ 9. 30
- 사 업 비 : 645백만원

#### ○ 추진실적

- 태양광발전시설 설치완료
- 문래청소년수련관 10kW × 1대 추가설치 중(집행 잔액 활용)

#### ○ 사업효과

- 연간 102,200kWh 전력생산으로 공공요금 10백만원 절감예상
- 이산화탄소 발생량 연간 약 43톤 저감으로 기후변화 대비

## 안정적인 토지정책 실현

### 10 개별공시지가 조사 내실화

#### □ 2010.1.1기준 개별공시지가 현황

○ 개별공시지가 조사대상 현황

구 분	전 체(A)			조사 대상(B)			비율(%) (B/A)	표준지 (상승율)
	계	사유지	국·공유지	계	사유지	국·공유지		
영등포구	44,689	35,138	9,551	43,212	33,807	9,405	96.7	1,320 (4.05%)

○ 전년대비 지가변동율 : 4.27%

용도지역	주거지역	상업지역	준공업지역	녹지지역
지가변동율	4.33%	4.78%	3.78%	1.41%

#### □ 추진실적

○ 2010.1.1기준 개별공시지가 조사(43,212필지)

- 토지특성조사 및 산정 : 2010. 1. 2 ~ 4. 23
- 열람 및 의견제출 처리 : 2010. 4. 26 ~ 5. 28
  - 열람 및 의견제출 처리결과 : 상향5필지, 하향16필지, 기각74필지
- 개별공시지가 결정·공시 : 2010. 5. 31
- 이의신청 접수 및 처리 : 2010. 6. 1 ~ 6. 30
  - 이의신청 접수 및 처리 결과 : 상향13필지, 하향19필지, 기각92필지

#### □ 향후 추진계획

○ 2010.7.1기준 개별공시지가 조사(187필지)

- 토지특성조사 및 산정 : 2010. 7. 1 ~ 8. 20
- 산정지가 검증 : 2010. 8. 23 ~ 9. 3
- 열람 및 의견제출 처리 : 2010. 9. 6 ~ 9. 30
- 개별공시지가 결정·공시 : 2010. 10. 29

## 11 도로명주소 정비 사업

### □ 사업개요

- 도로구간 및 도로명 부여 : 847개(광역도로15개, 지자체도로832개)
- 도로명주소 시설물 설치 : 29,183개(도로명판1,799개, 건물번호판 27,384개)
- 도로명주소 개인별 고지 및 고시
- 도로명주소 조기 정착을 위한 홍보 강화
- 도로명주소 시설물의 망실, 훼손 등에 따른 유지관리
- 소요예산 : 820백만원(국비410, 시비123, 구비287)

### □ 추진실적

- 도로구간 및 예비도로명 주민 의견수렴 : 2010. 4. 29 ~ 5. 13
- 도로명주소위원회 심의·의결 : 2010. 5. 19
- 도로명주소 시설물(도로명판, 건물번호판)구매(나라장터 조달구매) : 2010. 5. 26
- 도로구간 및 도로명 고시(1차) 804개(대로1, 로22, 길781) : 2010. 5. 27
- 도로명주소 시설물 설치 착수 : 2010. 6. 4
- 도로구간 및 도로명 고시(2차) 길28개 : 2010. 6. 17

### □ 향후 추진계획

- 도로명주소 시설물 설치 : 2010. 8. 31
- 고지대상 관계 명부작성 : 2010. 9. 1 ~ 9. 30
- 전국일제 고지(방문 및 우편고지) : 2010. 10. 10
- 도로명주소 전국 동시 고시 : 2010. 12. 15

※ 행정안전부 일정에 따라 변경될 수 있음