

교육·복지·사람 중심



제165회 구의회 임시회

2012. 2.17 ~ 2.27

2012년 주요업무 보고



보건지원과

보 고 순 서

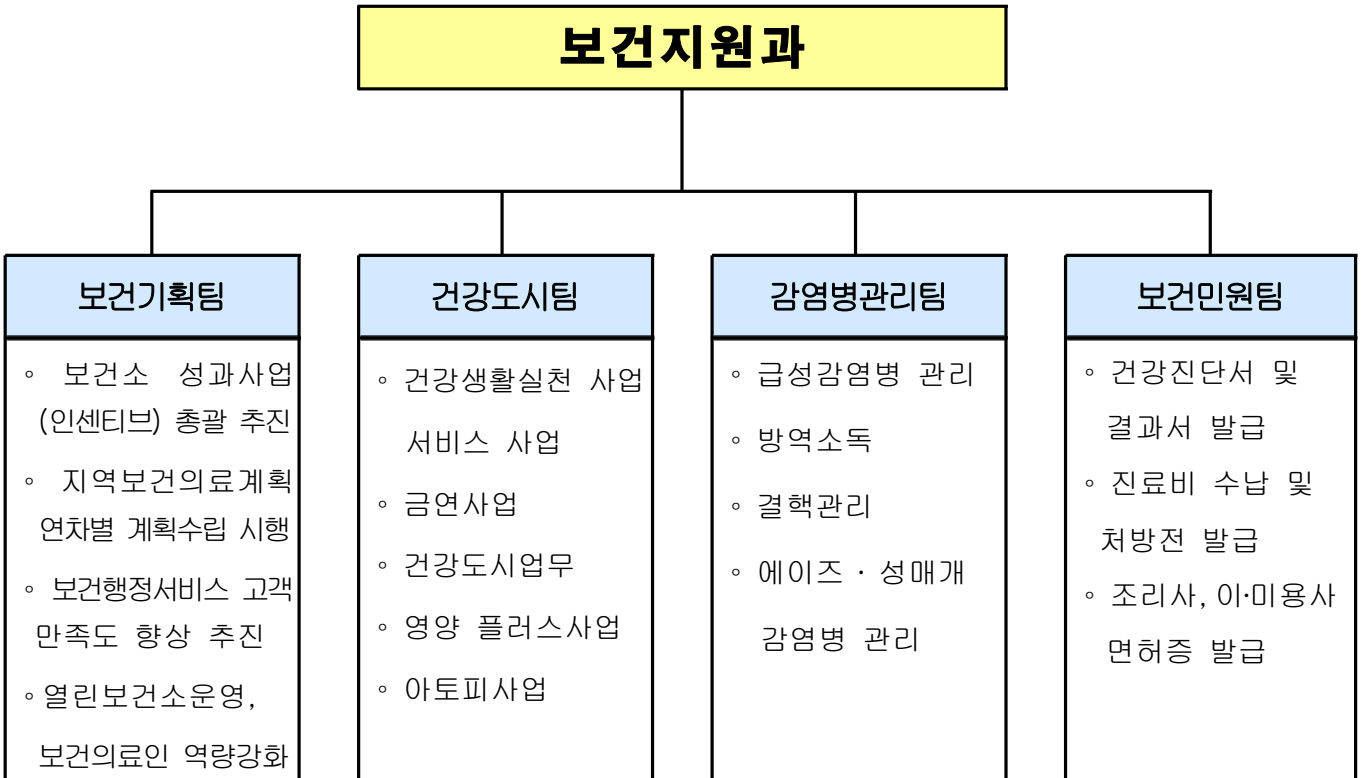
I. 일 반 현 황	1
II. 2012 주요업무 추진계획	4
III. 신규·주요투자사업	27
IV. 2011 주요업무 추진실적	32

I. 일반 현황

1 인 력

구 분	계	일 반 직						기 능 직					계 약 직	
		4급	5급	6급	7급	8급	9급	6급	7급	8급	9급	10급	가급	나급
정 원	34	1	1	5	6	6	2	-	1	3	1	-	7	1
현 원	31	1	1	5	7	4	1	-	1	3	-	-	7	1
과부족	△3	-	-	-	1	△2	△1	-	-	-	△1	-	0	0

2 조 직



3

주요시설 및 장비

구분	명칭	현황	소속(비고)
장비	차량	아반떼 (2000년식)	부서공용
		포터 II (2007년식)	방역업무
		프레지오 (2002년식)	건강도시 업무
		스타렉스 (2010년식)	구급용
	방역장비	연무장비 7(차량용 2, 휴대용 5) 분무장비 3(차량용 1, 휴대용 1, 수동식1) 초미립자 살포기 3	보건지원과
시설	보건소	대지 : 7,622㎡ 건물3,398㎡	1994.9.1준공

4

예산현황

□ 사업별

(단위 : 천원)

단위사업명	예산액	전년도 예산액	증(△)감
계	8,213,992	7,815,104	398,888
구민에 대한 공공의료서비스 편의 제공	70,242	79,785	△9,543
구민 건강증진사업	757,018	563,504	193,514
감염병 예방관리	471,239	364,756	106,483
인력운영비	6,556,174	6,461,553	94,621
기본경비	359,319	345,506	13,813

목 차

<2012년도 주요업무계획>

1. 주민 건강을 밝히는 『보건의료 서비스 홍보』 4
2. 보건행정 전문화 『보건의료인 역량 강화』 7
3. 지역사회 건강지킴이 『열린 보건소』 운영 8
4. 건강생활실천 사업 9
5. 금연사업 11
6. 건강도시 프로젝트 14
7. 영양플러스 사업 16
8. 아토피 영등포 사업 18
9. 감염병 감시 및 대응 체계 운영 20
10. 감염병 관리 22
11. 에이즈 및 성매개 감염병 관리 23
12. 결핵예방 및 관리 24
13. 사계절친환경 방역시스템 운영 25
14. 『보건민원 만족플러스』 추진 26

<신규·주요투자사업>

1. 디지털 홍보 패널 설치(신규) 27
2. 식생활 정보 센터 운영(신규) 28
3. 어린이 금연 도우미(신규) 29
4. 지역사회와 함께하는 바로바로 방역프로젝트 30

II. 주요 업무추진 계획

1 주민 건강을 밝히는 『보건의료 서비스 홍보』 - 구비 100%

보건의료서비스 각종 시책사업 및 질병과 건강정보를 신속하게 구민들에게 홍보함으로써 적기에 주민들이 이용하여 건강생활을 실천하고 지속적인 관리를 가능토록 하여 삶의 질 향상에 기여토록 함

□ 사업목표

- 보건의료 필수계층 타겟홍보로 시책사업 추진 효율성 증대
- 보건소 시행 각종 보건의료서비스 주민 인지도 향상으로 기관 이미지 향상
- 건강생활에 대한 주민인식 개선으로 자율적 건강생활 실천율 향상
- 전구민 건강증진 이해도 향상으로 우리구 종합건강수준 향상

□ 추진방향

- 분야별 맞춤형 타겟홍보 추진으로 사업목적 달성을 향상
 - 사업별 수혜 대상자 홍보 도달율 향상을 위한 홍보전략 수립
- 다양한 홍보매체를 활용하여 광범위한 홍보영역을 구축함으로써 주민 곁에서 늘 함께하는 보건소 이미지 구현
 - 언론사, 인터넷, SNS(트위터, 페이스북), SMS, 키오스크, IP-TV, 구 및 보건소 소식지, 영상물, 책자 등
- 지역사회(유관단체 등)와 협조하여 지역자원을 이용한 홍보력 증대
- 전 직원 홍보마인드 강화로 사업시행 단계별 홍보활동 필수 이행

□ 세부 추진계획

- 2012년 추진 사업별 홍보전략 수립
 - 사업별 홍보대상, 홍보내용, 홍보주기, 홍보매체 등 사전 확보
 - 수혜대상자 및 홍보대상자 사업계획 수립 과정에 제시
- 보건소 부서별·팀별 홍보물 검토회의를 격주 단위로 개최하여 홍보 적정성 및 주민 인지도 점검
- 대언론 홍보 및 대중매체, 지역사회 자원 활용 홍보
 - 방송, 신문, 인터넷, 통신 등 대외 언론매체
 - 홈페이지, 인터넷방송, 영상물, 각종간행물, 홍보보도
 - 지역사회 각 직능단체 월례회의시 활용 등
- 전 직원 홍보마인드 강화
 - 직원대상 홍보교육 실시 : 팀별 월 2회 및 사안 발생시
 - 방 법 : 팀장 주재로 자체 교육
 - 내 용 : 보도자료 발굴 및 언론 홍보, 대중매체, 지역사회 자원 활용 및 홍보 전략 구상·추진
- 보건의료서비스 홍보 간행물 제작
 - 보건소 업무안내 책자 제작 배부 : 1,500부
 - 내 용 : 부서별 보건시책사업, 진료실별 서비스 및 이용방법 안내
 - 배 부 처 : 구·보건소·주민센터, 경로당, 각급학교, 어린이집 등
 - 시각장애인용 점자책 제작 배부 : 600부
 - 내 용 : 부서별 보건시책사업, 진료실별 서비스 및 이용방법 안내
 - 홍보대상 : 관내 시각장애인 1,782명(2011.1월 기준)중 중증 장애인을 선별하여 우선 보급(우편 발송)

- 보건소 소식지 「건강하면 행복해요」 발간 <확대>
: 년 4회 50,000부 → 60,000부
- 내 용 : 주요시책 홍보, 계절별 질환정보, 건강생활 실천정보,
보건사업 및 안내사항 등
- 배 부 처 : 구청, 보건소, 보건분소, 주민센터 민원실, 경로당,
각급학교, 어린이집, 다문화빌리지센터 등
- 제5기 지역보건의료계획 2012년 연차별시행계획서 제작 : 50부
- 내 용 : 중점과제 및 일반 보건사업 16개 사업
- 배 부 처 : 시 보건정책과, 지역보건의료심의위원회, 구청 전부서
및 각동·구의회, 유관기관
- 외국인 진료서비스 안내[리플렛(외국어)] 제작 <확대>: 500부 → 700부
- 내 용 : 외국인 진료서비스 안내
- 활 용 : 다문화빌리지센터 및 외국인 이용 빈도가 높은 다중시
설내 안내데스크에 비치
- 문진표 및 사업 안내문 등 외국어 번역 비치 : 10종
- 내 용 : 각 실별 사용하는 문진표 및 사업 안내문 등 외국어 번역
- 활 용 : 내방 외국인에게 보건의료시책 의료서비스 제공
- IPTV 및 키오스크 프로그램 업그레이드 유지 <확대> : 1회 → 2회
- 내 용 : 1층 로비에 설치된 IP-TV 및 키오스크(터치 스크린)
프로그램 반기별 업그레이드
- 활 용 : 보건소 내방 주민에 대한 각종 건강정보 제공

□ 소요예산 : 21,600천원

지역주민의 다양한 공공의료서비스 수요에 부응하도록 전문시책을 개발하고, 진취적이고 창의적인 근무분위기 조성과 함께 보건의료 및 위생서비스 분야의 우수인력 양성으로 양질의 보건의료 서비스 체계를 구축하고자 함

□ 사업목표

- 변화하는 고객 수요에 부응하고 보건의료 및 위생분야 서비스 수준 향상을 위해 우수 전문 인력을 양성하며 보건소 비전과 시책목표의 효율적 달성

□ 추진방향

- 고객만족도 향상을 위한 민원상담 및 응대기법 향상
- 보건의료서비스 수준향상을 위한 직무역량 강화
- 보건소 성과목표 효율적 달성을 위한 사업 수행능력 향상

□ 세부 추진계획

- 주민고객 만족도 2011 조사결과 분석·검토 및 개선과제 도출 이행
 - 고객 만족도 조사내용 : 주민만족도, 기관이미지, 인지도, 보건의료 서비스 요구도 등
 - 주요개선사항 : 종합만족도 상승을 위한 직원마인드 개선, 환경정비, 이미지 개선을 위한 홍보강화
- 우수 전문인력 양성 교육 실시
 - 보건소 자체교육 실시
 - 보건의료서비스 접점분야 CS 전문강사 초빙 교육 : 2월중 1회
 - 방문민원 응대 및 이미지 개선 전문강사 초빙교육 : 2, 5월 중 2회 <신규>
 - 보건의료 기획 전문 과정 : 3월중 1회
 - 지역보건의료 성과사업 추진능력 배양 : 3월중 1회
 - 고객만족도 및 이미지 개선 토론회 개최 : 4월 중 1회 <신규>
 - 외부기관 교육 참가
 - 전문교육 : FMTP(분야별 전문가 과정) 및 외부교육 참가 : 수시
 - 직무교육 : 현장 체험기회 확대로 살아있는 시책개발 : 수시
 - 우수기관 벤치마킹 : 수시 <신규>
 - 보건의학 전문도서 및 자료(CD)구입 비치
 - 기존 운영도서 : 「질환별 환자교육 자료집」 등 952권

□ 소요예산 : 6,010천원

공중보건의료 취약계층인 노인, 임산부, 영유아, 직장인 등의 보건소 이용 편의 제고를 위해 민간부문과 차별화된 건강증진 특화서비스를 제공하며 조기, 야간, 토요일 서비스제공 및 보건소 시설개방 등을 통해 지역사회 건강을 지키는 열린 보건소를 구현함

□ 사업목표

- 민간부문과 차별화된 소외계층 중심 건강증진 특화서비스 제공
- 구민과 함께하는 항상 열려있는 보건소로서의 주민 신뢰도 향상
- 보건소 이미지 개선에 따른 각종 시책사업의 원활한 추진기반 확보

□ 추진방향

- 평일 조기개방 및 야간, 토요일 보건의료서비스 확대
- 다양한 건강증진 특화 프로그램 운영으로 구민 참여율 향상
- 보건소 시설개방을 통한 주민 친화력 증대(야간, 주말)

□ 세부 추진계획

- 평일조기진료 : 매일 08:00부터(월~금)
사전예약서비스(물리치료실, 임상병리실)
- 토요 특화 건강프로그램 운영 : 09:00 ~ 13:00
 - 매 주 : 엄마랑아가랑 건강사랑(아토피 질환관리, 임신전후 건강관리 등)
 - 1.3주 : 외국인 토요 무료진료, 금연클리닉, 원스톱 체력향상교실, 가족건강플러스체험관<신규>, 식탁건강 가족사랑 교실<신규>
 - 2.4주 : 영·유아 및 직장임신여성 건강의 날 운영
모유수유 클리닉, 가족 구강 건강지킴이(6~7월)
토요정신건강클리닉, 대사증후군 예방 클리닉 관절염 자조교실
 - 2주 : 『모유수유 클리닉』 운영
 - 4주 : 『임산부 튼튼 요가 교실』 운영
 - 다문화가족 성실 진료실 운영 : 09:00 ~ 18:00(3~12월)

□ 소요예산 : 70,000천원

구민의 건강생활습관 형성 및 개선을 위하여 생애 주기별 금연, 절주, 운동, 영양, 비만관리 프로그램을 생활터별로 운영함으로써 건강생활실천 환경 조성 및 구민의 건강증진 도모

□ 사업목표

- 건강한 어린이집 만들기 <확대> : 2개 사업(사업량 확대)
- 건강한 학교 만들기 <확대> : 3개 사업 → 5개 사업
- 건강한 직장 만들기 <확대> : 5개소 → 7개소
- 건강한 지역사회 만들기 <확대> : 2개 사업(사업량 확대)
- 건강 플러스 체험관 운영 <확대> : 60회 → 150회
- 구민 건강한마당 행사 : 1회
- 건강생활실천 캠페인 : 50회

□ 추진방향

- 생애 주기별 전문화된 프로그램을 생활터별 운영으로 구민 건강증진 도모
- 대상자별 통합서비스를 제공하여 사업의 효율화 및 개인별 서비스 강화
- 건강생활실천 분위기 조성 및 환경조성

□ 세부 추진계획

- 건강한 어린이집 만들기 사업

사업명	사업량	내용
식탁건강 가족사랑 교육 <확대>	40개소→50개소	- 어린이 건강한 먹거리 교육 - 식품첨가물의 위험성 교육
미취학 어린이 신체활동 늘리기 <확대>	10개소→30개소	- 실내운동기구를 통한 신체활동 늘리기 프로그램 운영

○ 건강한 학교 만들기 사업

사업명	사업량	내용
어린이 신체활동 늘리기	15개 초등학교	- 어린이운동프로그램(티볼, 플로어볼, 킨볼)
편편 건강교실 <확대>	5개→6개 초·중학교	- 어린이 비만개선 프로그램
금주 특별교육 <신규>	9개 고등학교	- 고3 수험생 대상 금주 교육 - 대학생 멘토를 통한 수능 후 금주교육
건강매점 <확대>	2개교→5개 중·고등학교(신규3개, 기존2개)	- 과일제철, 기타 권장 식품 등 공급체계 지원 - 위생시설 및 휴식공간 환경 조성
아침밥클럽 <신규>	1개 중·고등학교 ·건강매점 운영학교 대상 ·1개교/50명-저소득 결식학생	- 영양섭취기준, 위생을 고려한 간단한 아침식사 제공 - 올바른 식생활에 대한 영양교육

○ 건강한 직장 만들기 사업 <확대> : 사업장5개소→7개소

- 사업장 근로자 대상 운동, 영양, 비만, 절주 프로그램 운영
- 사업장 환경개선 및 건강생활실천 캠페인 운영

○ 건강한 지역사회 만들기 사업

사업명	사업량	대상	내용
건강영등포 2080 프로젝트 <확대>	6개소340명→420명	30세이상구민	- 걷기운동 프로그램
헬스리셋 프로젝트 <확대>	3기/150명→4기/200명	만성질환자 비만자	- 운동·영양을 통한 건강 개선 프로그램

○ 『건강플러스 체험관』 운영 <확대> : 주2회/60회→주4회/150회

- 어린이, 청소년 : 13개 체험관 교육
- 성인 : 건강문제별 프로그램운영 (대사증후군 플래너 교실 등)

○ 식생활 정보센터 운영 신규사업

○ 구민건강한마당 행사(1회)

○ 건강생활실천 캠페인(사업장, 학교, 공원, 지하철) : 50회

□ 소요예산 : 226,000천원(국36,000, 시68,500, 구비121,500)

최근 확산되고 있는 금연에 대한 인식 및 금연클리닉의 지속적인 운영으로 흡연자의 금연의지를 강화하고 흡연예방교육 및 금연 환경을 조성하여 국민의 건강보호 및 삶의 질 향상에 기여

□ 사업목표

- 공중시설 점검 및 관리 : 3,050개소
- 금연구역 지정 및 관리 : 31개소
- 금연문화형성 : 1,523회
- 금연클리닉 운영 : 2,300명
- 흡연예방 건강한 학교 만들기 : 43회
- 흡연자 없는 건강한 직장 만들기 : 7개소 400명
- 다정한 이웃사촌 금연아파트 만들기 : 5개소
- 어린이 금연도우미 : 40개소

□ 추진방향

- 금연구역 지정 및 공중이용시설 모니터링 등 금연 환경조성 및 홍보
- 생애주기별 흡연예방 및 금연교육으로 금연분위기 조성
- 생활터별 주민참여형 금연사업으로 건강도시 영등포 구현

□ 세부 추진계획

- 공중이용시설 점검 및 관리
 - 금연구역 지정 적정여부 및 시설기준 준수 여부 지도·점검
 - 관내 점검대상 시설

구분	계	학교	의료기관	보육시설	건축물	공연장	음식점	기타
개소	3,050	43	666	269	953	5	651	463

- 금연구역 지정 및 관리

·연도별 금연구역 지정

2012년	⇒	2013년	⇒	2014년
자치구 관리 도시공원 1,613개소 (영등포구 관리 : 31개소)		가로변 버스정류장 5,715개소 (영등포구 : 316개소)		학교철대정화구역 1,305개교 (영등포구 : 76개교)

※ 2011년 관내 기 금연구역지정 관리 : 도시공원2개소, 중앙차로 버스정류장 13개소

·2012년도 금연구역 지정 : 영등포구 관리 도시공원(31개소)

·금연구역 표지판 설치 : 금연구역 지정공원 31개소

·금연공원 흡연 단속 : 과태료 10만원 부과

·과태료 부과에 대한 사전홍보 : 금연구역 지정 후 3개월간 계도
및 집중홍보

- 금연문화형성

·구민과 함께하는 금연문화정착 캠페인 : 1,309회 → 1,500회 <확대>

·IPTV, 블로그, QR코드 홍보 : <신규>

·간접흡연마일리지 운영 : 10회 → 20회 <확대>

청소년, 구민과 함께 운영하는 금연 홍보(캠페인)

자율적으로 캠페인 실시 후 봉사시간 부여

- 금연클리닉 운영 <확대>

·대상 : 관내 흡연자

·내용 : 금연클리닉 등록 1,500명 → 2,300명

흡연자중 금연결심자 개별 상담 및 등록 관리

CO측정, 니코틴 소변검사, 금연보조제 제공 및 행동요법

구분	2009년	2010년	2011년	2012년
등록자수(명)	2,102	1,824	1,500	2,300

- 흡연예방 건강한 학교 만들기 <확대>

· 대상 : 초·중·고등학교 학생

· 내용 : 흡연예방교육 20 → 43회

청소녀에게 간접흡연의 피해, 담배회사의 전략 등 교육

- 흡연자 없는 건강한 직장 만들기 <확대>

· 대상 : 사업주의 의지가 확고한 영등포구 소재 사업장

· 내용 : 사업장 이동금연클리닉 5개소(200명) → 7개소(400명)

CO측정, 니코틴 소변검사, 금연보조제 제공 및 행동요법

- 다정한 이웃사촌 금연아파트 만들기

· 대상 : 입주자 50% 이상이 찬성하는 영등포구 소재 아파트

· 내용 : 금연아파트 인증 5개소

실내외 공용구역을 금연구역으로 주민 자율 홍보 및 운영

- 어린이 금연도우미 <신규>

· 대상 : 관내 유치원 40개소

· 내용 : 유치원교사를 대상으로 금연지도자 교육 실시

유치원 원아 건강플러스 체험관에 방문하여 금연체험교육

□ 소요예산 : 148,000천원(국 65,000, 구비 83,000)

우리나라 전국 50개 도시와 서태평양지역 148개 도시가 추진하고 있는 건강도시 프로젝트는 지역사회 구성원의 건강과 삶의 질을 향상시키기 위해 지속적으로 노력하고 다양한 생활터에 직·간접적으로 지원하여 사람중심의 건강도시 영등포를 구현

□ 사업목표

- 『학교 건강 환경 조성』 <신규> : 23개소
- 『청소년 건강 멘토』 프로젝트 : 5개교
- 『어린이 생활 안전의 날』 홍보주간 운영
- 『건강도시 홍보관』 운영
- 『국내·외 건강도시연맹』 네트워크 활동 및 기반구축 유지 : 2개 기관

□ 추진방향

- 국내외 네트워크 구축 및 상호지원을 통한 활발한 교류 추진으로 다양한 생활터 구성원의 건강과 삶의 질 향상
- 보건사업에서 접근하기 어려운 환경, 교통, 기후변화 등 건강에 직·간접적인 건강위해요소를 제거 또는 협력

□ 세부 추진계획

- 『학교 건강 환경 조성』 <신규> : 23개소
 - 내 용 : 초등학교 건강증진 관련 다양한 자료 제작, 배부 및 교육
- 『청소년 건강 멘토』 프로젝트 : 5개교
 - 대 상 : 관내 중·고등학생
 - 내 용 : 학교내 건강동아리 구성으로 건강증진, 생활안전, 건강한 지역사회 만들기 활동에 주도적 참여 및 교육
- 『어린이 생활 안전의 날』 홍보주간 운영
 - 대 상 : 보육시설 영유아, 초등학생 및 교사

- 내 용 : 인형극 등과 연계하여 다양한 생활안전 주제로 홍보 캠페인전개 등

○ 『건강도시 홍보관』 운영 : 2회

- 대 상 : 관내 지역주민 약 10,000명

- 내 용

· 지역주민에게 건강관련 다양한 정보 제공을 위하여 건강홍보관 운영

· 봄꽃 축제 및 구민의 날 연계하여 건강, 안전 캠페인 전개

○ 『국내외 건강도시연맹』 네트워크 활동 : 2개 기관

- 대 상

· 국내 : 대한민국건강도시협의회(Korea Healthy Cities Partnership : KHCP)

· 국외 : 서태평양지역 건강도시연맹(Alliance for Healthy Cities : AFHC)

- 내 용 : 국내외 건강도시 최신 정보 교류 및 홍보, 네트워크 강화

□ 소요예산 : 36,000천원(시 18,000 구 18,000)

『저출산·고령화시대』에 영양위험집단인 임산부 및 영유아에게 적기에 보충식품을 공급하여 태아 및 영유아의 미래건강 지원 및 영양섭취상태를 개선하고 건강증진을 도모하고자 함

□ 사업목표

- 보충식품지급 <확대> : 230명/4,032회 → 327명 6,278회
- 건강상태평가(빈혈검사, 식품섭취상태조사) : 1,046회
- 맞춤형 영양교육 : 3,139명

□ 추진방향

- 취약계층 임산부 및 영유아의 빈혈, 저체중, 영양불량 등 영양문제해소
- 스스로 식생활을 관리할 수 있는 능력배양으로 구민의 건강증진도모

□ 세부 추진계획

- 대 상 : 만6세 이하 영유아, 임산부, 출산부, 수유부 327명
 - 소득수준 : 가구 규모별 최저생계비 대비 200%미만의 가구
 - 영양위험요인 : 빈혈, 저체중, 성장부진, 영양섭취상태불량 중 한 가지 이상의 영양위험요인보유자
- 사업대상자 추정인구 (단위:명)

구 분	영아 (0세)	유아 (1~5세)	임산·출산·수유부 (추정인구수)	합 계	비 고
영등포구 인구수	3,625 12.7%	17,519 61.7%	7,250 25.5%	28,394 100%	전체인구수 397,443명 (2011.12.31기준)
추정인구수	1,087	5,256	2,175	8,518	대상인구의 30%
목표대비 대상자수	54 16.6%	164 50%	109 33.4%	327 100%	2012년 목표 327명
대상자수	97 27.9%	170 49%	80 23.1%	347 100%	2012.1.3기준(실인원)

○ 내용

- 부족 되기 쉬운 영양소 함유된 보충식품 지급 : 6개월
(영아, 1~5세 어린이, 임신·수유부, 출산부 등 대상에 따른
식품패키지 6종 구분 지급)
- 월1회 이상 영양교육 및 가정방문서비스 제공
(개별 상담, 집단교육, 가정방문교육 등의 방법으로 영양위험요인을
고려한 바람직한 식생활 관리방법, 모유수유 등을 교육)
- 3개월마다 정기적 건강상태평가 : 빈혈검사, 식품섭취상태 조사
(대상자 선정시, 자격 재 평가시, 중간평가, 사업 종료시 평가)

○ 추진방법

- 대상자 선정·등록 후 대상 구분 및 특성에 따라 보충식품패키지를
직접 가정으로 배달
- 가정방문 실시 : 대상자 범주 및 영양위험요인에 따른 맞춤형 영양
교육, 보충식품배달 확인, 식품 보관상태 확인, 올바른 식생활습관
형성을 위한 저염식 교육 등

□ 소요예산 : 327,018천원(국61,091, 시102,418, 구비 163,509)

아토피질환에 대한 인식개선을 위한 교육 및 홍보, 아토피 안심학교 운영을 통해 아토피·천식질환의 예방관리 실천 향상 및 구민의 건강한 생활을 도모하고자 함

□ 사업목표

- 아토피 안심학교 운영 <확대> : 18개소 → 30개소
- 아토피 스크리닝 설문조사 및 검진 : 1,200명
- 아토피 건강캠프 <확대> : 10명 → 20명
- 아토피리 교육 : 10회
- 어린이집 실내 환경점검 <확대> : 8개소 → 50개소
- 식품알레르기 예방교육 <확대> : 40개소 → 50개소

□ 추진방향

- 아토피질환 고위험군의 조기발견 및 관리를 통한 악화요인 방지
- 학교중심의 아토피질환 예방관리 환경 조성을 위한 안심학교 운영
- 아토피질환의 예방관리를 위한 친화적인 생활환경조성

□ 세부 추진계획

- 『아토피 안심학교』 운영 <확대> : 30개소
 - 대상 : 희망하는 초등학교 및 어린이집
 - 내용 : 아토피 질환의 실태조사 및 선별검사를 통해 선별된 아토피 환아관리, 아토피예방관리교육을 통한 아토피질환 인지도 향상, 천식응급대처 구축으로 응급상황관리, 학교 환경조사를 통한 학교환경관리 지원 등
- 아토피 스크리닝 설문조사 및 검진 : 1,200명

- 대상 : 구립, 민간, 가정어린이집 아동 및 초등학생
- 내용 : 아토피질환 설문조사, 아토피피부염 검진을 통한 고위험군 아동의 조기발견 및 관리 등

○ 아토피 건강캠프 <확대> : 20명

- 대상 : 아토피피부염질환을 가진 관내 초등학생
- 내용 : 아토피피부염환아의 목욕법, 샤워 및 보습제 바르기, 식생활, 자신감 회복, 급기 행동 습관교정, 놀림에 대처하기, 스트레스 관리 등

○ 아토피리 교육 : 10회

- 대상 : 초등학교, 어린이집 교사, 학생, 학부모 등
- 내용 : 최근 급증하고 있는 아토피 질환에 대한 교육 및 예방관리, 응급상황 대처, 환경관리, 아토피 환아를 올바른 시각으로 바라 볼 수 있게 함, 잘못 알고 있는 아토피 관련 정보 교육

○ 어린이집 실내환경 점검 <확대> : 50개소

- 대상 : 희망하는 구립, 민간, 가정어린이집
- 내용 : 아토피 없는 어린이집을 위한 실내환경 점검, 환경위험요인 관리와 개선, 환경점검결과지 배부하여 개선사항 요청 등
- 방법 : 위생과와 연계하여 실내 공기질 측정
- 측정항목 : 6종(폼알데하이드, 일산화탄소, 이산화탄소, 미세먼지, 온도, 습도)

○ 식품알레르기 예방교육 <확대> : 50회

- 대상 : 어린이집, 초·중·고등학교, 성인, 어르신 등
- 내용 : 식품첨가물의 위해성과 유혹, 건강한 간식거리 선택방법, 자연식품의 힘, 현실적인 대안 제시 등

□ 소요예산 : 20,000천원(시 10,000 구비 10,000)

기후변화에 따른 감염병 발생 양상의 변화에 따라 신종 감염병 및 각종 감염병의 조기 발견을 위한 감염병 감시체계 구축 및 감염병 환자 발생 시 신속한 초동 조치 및 전파방지를 위한 대응체계 구축으로 감염병 없는 건강도시 영등포 구현

□ 사업목표

- 각종 감염병의 조기 발견
- 감염병 환자 발생 시 신속한 초동대응 및 전파 방지

□ 추진방향

- 감염병 감시체계 운영
- 「감염병 대응반」 편성·운영

□ 세부 추진계획

○ 감염병 감시체계 운영

- 질병정보 모니터망 운영

·대 상 : 30개소

(어린이집 3, 초등학교 3, 의료기관 14, 사회복지시설 4, 집단급식소 6)

·역 할 : 각종 감염성 질환의 유행 시 보건소에 신고

·전수감시(의료기관 전체) : 제1군 ~ 제5군 법정 감염병(82종 → 75종)

·표본감시(지정 의료기관) : 인플루엔자, 수족구병, 성매개감염병(5종),
C형간염, 의료관련감염증(6종), 장관감염증, 급성호흡기감염증(4종 → 7종)

- 주요 감염병 표본감시 의료기관 운영

·대 상 : 가톨릭대학교 여의도성모병원 등 12개소

·역 할 : 주요감염병(인플루엔자 외 16종)의 발생규모를 파악, 유행양상
예측 및 관리대책 수립을 위한 표본감시 실시

·방 법 : 주 1회 표본감시 대상 감염병 환자발생 신고

·행정사항 : 표본감시 의료기관 운영비 지원

○ 감염병에 대한 신속한 대처로 확산 방지

- 「감염병 관리대책반」 편성·운영 : 4개팀



- 임 무 : 집단 환자발생 신고 접수 시 감염병 대응반 현장출동 및 초동조치, 역학조사 실시

- 인력구성 및 임무

구분	의 사	간호사	검사요원	행정요원	식품위생 감 시 원	소독원	운전원
임무	역학조사 방향설정 사례조사서 수정 보건교육	예방접종 교육홍보 사례조사 보건교육	인체검체 채취 검사의뢰 및 검체실험	신고·접수 상황진과 현장진행 사례조사 교육홍보	환경조사 및 환경검체 채취	환자발생지 역 방역소독 질서유지	환자 및 검체 이송

□ 기대효과

○ 감염병 감시체계 운영 및 「감염병 관리 대응반」 편성·운영으로 감염병 발생 시 신속한 대응 체계 확립

□ 소요예산 : 41,590천원(국 38,795, 시 2,795)

감염병 환자 발생 시 원인규명을 위한 역학조사 수행 및 신속한 방역조치로 감염병 확산을 최소화하고, 구민의 감염병 자율관리능력을 제고하기 위한 감염병 예방 홍보를 실시하여 감염병 없는 건강도시 영등포 구현

□ 사업목표

- 감염병 원인규명 및 확산 최소화
- 구민의 감염병 자율관리능력 제고

□ 추진방향

- 감염병 환자 발생 시 사례조사, 유행 시 역학조사 실시 및 방역조치
- 각종 감염병 예방홍보

□ 세부 추진계획

- 제1군 감염병 발생 시 사례조사, (의사)환자 입원조치 및 치료비 지원
(제1군 감염병 : 콜레라, 장티푸스, 파라티푸스, 세균성이질, 장출혈성대장균감염증, A형간염)
※ A형간염의 경우, 확진환자 중 식품접객업종사자 및 집단급식소 종사자에 한함
- 수인성·식품매개질환 유행 역학조사
: 설문조사, 인체/환경 검체 채취 및 검사의뢰, 환경조사 실시, 방역조치 수행
- 시기별·대상별 감염병 예방 홍보 : 「감염병 예방 이동 홍보관」 운영
: 어린이집, 각급 학교, 사회복지시설 및 대규모 행사장 등을 방문하여
대상별 맞춤형 감염병 예방교육 실시 및 홍보패널 전시
- 『감염병 조기 예·경보제』 운영 : 10,000건
·대 상 : 학교, 어린이집, 사회복지시설, 집단급식소 등(총 1,478개소)
·내 용 : 질병관리본부의 감염병 발생현황 분석 자료 등을 토대로 예경보 실시

□ 기대효과

- 감염병 환자 사례조사 및 역학조사를 통해 감염병의 원인을 규명하고
전파방지를 위한 방역조치를 수행하여 구민의 건강보호
- 감염병 예방을 위한 홍보 및 감염병 관련 정보제공으로 구민의 감염병
자율관리능력 제고

□ 소요예산 : 6,600천원(국 500, 시 500, 구 5,600)

에이즈·성매개감염병에 대한 조기발견, 무료치료 등의 지속 관리와 정확한 지식보급을 위한 예방 홍보로 개인의 건강증진은 물론 타인에 대한 전파방지로 국민의 건강과 안전을 지키고자 함

□ 사업목표

- 『찾아가는 성교육 해피버스-ting』 운영 : 4개교
- 『에이즈·성매개감염병 예방 이동홍보관』 운영 : 30회

□ 추진방향

- 에이즈 및 성매개감염병 검진대상자의 자발적 검진 및 치료유도
- 에이즈 및 성매개감염병에 대한 교육·홍보 강화
- 에이즈 및 성매개감염병 무료검진 및 치료확대

□ 세부 추진계획

- 성매개감염병 감염우려자에 대한 정기검진 독려
- 성매개감염병의 의료기관 신고율 향상
- 에이즈감염인 역학조사 및 의료비 지원 등 관리
- 민간기관, 타부서 연계를 통한 에이즈 익명검사 활성화
- 『찾아가는 성교육 해피버스-ting』 운영 : 4개교
 - 청소년 성교육 전문기관인 아하!청소년성문화센터 및 초등학교와 연계하여 아동기 올바른 성교육 및 에이즈 감염인에 대한 편견해소
 - 성교육 전용버스 내부에 각종 성교육 도서, 비디오 및 교육도구를 비치하여 아이들이 직접 읽고 보면서 성지식 습득
 - 소규모 동질그룹 중심의 교육서비스 제공
- 취약계층 및 표적집단 대상 만성감염병 예방 이동 홍보관 운영

□ 소요예산 : 70,900천원(국 32,330, 시 32,330, 구 6,240)

만성감염병인 결핵에 대한 예방 홍보와 조기발견, 무료치료 등의 지속 관리로 개인의 건강증진은 물론 타인에 대한 전파 방지로 국민의 건강과 안전을 지키고자 함

□ 사업목표

- 결핵환자관리 : 100명
- 결핵검진 : 9,800명
- 『결핵예방 이동홍보관』 운영 : 40회

□ 추진방향

- 효율적인 결핵검진 강화 및 결핵환자 등록, 치료 및 관리 철저
- 취약계층 및 표적집단 대상 교육·홍보 강화

□ 세부 추진계획

- 입원명령 결핵환자 지원사업
 - 입원명령으로 입원한 결핵환자의 입원비 법정 본인부담금 전액지원
 - 저소득층에 대하여 부양가족생계비 지원
- 의료기관 결핵환자 접촉자 검진사업
 - 대상 : 의료기관에서 결핵균 양성 환자로 진단받은 환자가족, 동거인
 - 내용 : 흉부엑스선, 객담도말 검사 및 감염여부 검사비용 지원
- 결핵환자 진료비 지원사업
 - 대상 : 건강보험가입자중 산정특례에 등록된 결핵환자
 - 내용 : 결핵 진료비 본인부담금(10%)의 50% 지원
- 민간 의료기관 연계 결핵환자 관리
- 결핵환자 조기발견을 위한 내소검진 및 이동검진 실시
- 결핵예방을 위한 교육 및 이동홍보관 운영

□ 소요예산 : 91,472천원(국 37,195, 시 25,413, 구비 28,864)

13 사계절친환경 방역시스템 운영 - 구 100%

「디지털통합 방역시스템」 운영으로 방역 전 과정에 대한 효율적이고 과학적인 통합관리를 통해 시기 및 지역환경에 따른 친환경 맞춤형 방역소독으로 감염병 없는 건강하고 쾌적한 영등포구 만들기에 기여

□ 사업목표

- 취약지역 방역소독 : 3,087개소 5,800건
- 『디지털 통합 방역시스템』 운영 : 12개소

□ 추진방향

- 찾아가는 사계절 친환경 방역사업
- 방역 지리정보시스템을 활용한 맞춤형 방역소독 운영
- 지역사회 자원활용 연계 주민 참여형 친환경 방역사업

□ 세부 추진계획

- 방역취약지 친환경 방역소독

(단위:개소)

계	소계	제1구역			제2구역
		동절기	연 중		-저소득밀집지역 29 -공공용지 1 - 하천 2 -쓰레기처리장 2 -유수지 6
		유층 실태조사 및 유층구제 공동주택, 복합건물, 병원 목욕탕, 숙박업, 대합실	유층구제	분무소독	
3,087	3,047	552	2,485	10	40

- 구 방역단 운영
 - 『디지털 모기자동계측기』 설치·운영 <확대> : 8개소→12개소
 - 모기유인살충기 운영 관리
 - 민원지역 및 감염병 발생지역 소독
- 『지역사회와 함께하는 바로바로 방역프로젝트』
 - 그물망 방역시스템 구축
 - 지역주민과 함께하는 과학적인 친환경 방역소독
 - 모기발생정보 알리미 시스템 구축

□ 소요예산 : 260,677천원

「공공보건포털」을 통한 인터넷 발급과 검사결과 및 건강진단 재검일 알림서비스 제공 등으로 민원편의를 증진시키고 보건민원 만족도를 향상시키고자 함.

□ 사업방향

- 『공공보건포털』 인터넷발급서비스 이용확대
- 건강진단(결과)서 우편 등기발송 서비스
- 진료비 납부 신용카드 사용 홍보강화
- 검사결과 및 재검일 알림서비스(sms) 추진

□ 세부 추진계획

- 『공공보건포털』 이용률 제고: 14%(2011년) ⇒ 16% (2012년)
영수증에 인터넷발급 안내사항을 인쇄하여 건강진단(결과)서 접수 시 안내
- 건강진단(결과)서 우편등기발송 서비스
 - 민원신청인 중 우편송부를 원하는 자를 대상으로 실시
 - 접수 시 등기우편요금 납부 후 신청 가능하며 검사 결과 판정일로 부터 3~5일 소요
- 진료비 납부 신용카드 운영 (6개사 :비씨, 국민, 신한, 현대, 삼성, 롯데)
구소식지 및 보건소식지를 통한 지속적 홍보: 분기별 1회
- 검사결과 알림서비스(SMS)
 - 대상 : 건강진단서 및 건강진단결과서 발급 신청자
 - 통보시점 : 검사완료 당일 통합문자시스템 활용 문자메시지 통보
- 재검일 알림서비스(SMS)
 - 대상 : 식품접객업소 종사자 중 재검일 알림서비스 희망 신청자
 - 통보시점 : 건강진단결과서 유효기간(1년)만료 1개월 전 재검일 통보

□ 소요예산 : 4,095천원

Ⅲ. 신규·주요투자사업

1 디지털 홍보 패널 설치(신규) - 구비 100%

보건소를 방문하는 주민들에게 보다 전문적이고 효과 높은 비주얼 건강 정보를 전달할 수 있는 디스플레이(DID)를 설치·운영함으로써 우리구 시행중인 각종 보건의료시책사업과 주민들에게 필요한 건강정보 홍보에 만전을 기하여 주민신뢰도 증진과 기관 이미지 향상에 기여코자 함

사업목표

- 보건소 건강정보 홍보 디지털 캔버스(DID) 2개소 설치
- 전자액자 및 보건소 이미지에 맞는 인테리어 설치

추진방향

- 보건의료 홍보 전문화 및 향후 디지털 홍보 네트워크 기반체계 구축
- 보건소 보건의료 시책사업 및 구민 건강생활에 유익한 정보 홍보
- 비주얼 정보 제공으로 홍보효과 및 기관이미지 향상

세부 추진계획

- 설치기간 : 2012. 3월 ~ 5월
- 설치장소 : 보건소 내
- 설치개소 : 2개소
- 설치내역 :
 - 전자액자(DID) : 2개소 설치
 - 전자액자DID 환경 인테리어 공사
- 운영내용 : 보건소 보건의료 시책사업 및 구민 건강생활에 유익한 정보 홍보

소요예산 : 15,000천원

무분별한 식생활에 관한 정보의 홍수 속에서 구민에게 올바른 최신 영양정보를 제공하고 다양한 체험위주의 프로그램을 운영하여 건강한 식습관 형성 및 자가관리 능력을 향상시키고자 함

□ 사업목표

- 영등포구 식생활정보센터 연중 운영
- 스스로 식생활을 관리할 수 있는 능력을 배양하여 건강증진 도모

□ 추진방향

- 어린이, 청소년, 성인의 눈높이에 맞는 맞춤형 영양교육 및 영양정보 제공
- 사전예약제를 통한 효율적 운영

□ 세부 추진계획

- 추진기간 : 2012. 1월 ~ 12월
- 장 소 : 식생활정보센터(보건소 2층)
- 대 상 : 식생활에 관심 있는 주민
- 운영인력 : 식생활정보센터 영양사
- 추진내용
 - 질환별 및 생애주기별 영양프로그램
 - 쿠킹클래스 : 이유식, 편식
 - 단체교육 및 개인별 맞춤형 영양상담
 - 올바른 식생활 실천 캠페인 및 홍보
 - 올바른 영양정보 제공
 - 컬러푸드, 바른 먹거리, 현명한 식사, 식품위생관리

□ 기대효과

- 바람직한 식생활을 통한 자기 건강관리능력 향상 및 건강생활 실천
- 효과적인 만성질환예방 및 관리를 통한 서비스 만족도 향상

□ 소요예산 : 40,000천원 (시 20,000 구20,000)

유치원 교사를 금연지도자로 양성시키고, 건강습관 및 가치관이 형성되는 만4 ~ 6세 어린이에게 금연 체험교육을 실시하여 각 가정과 사회에서 금연도우미로 활동케 함으로써 금연문화 형성에 이바지 하고자 함.

사업목표

- 금연지도자 양성 : 80명(관내 40개소 유치원교사 각2명)
- 금연홍보 체험교육 : 3,000명(관내 유치원생)

추진방향

- 유치원교사를 대상으로 금연지도자 교육 실시
- 어린이 눈높이에 맞는 체험교육 실시

추진계획

- 추진기간 : 2012년 1월 ~ 12월
- 대 상 : 관내 유치원 40개소 운영
- 강 사 : 보건소 금연상담사 및 전문강사
- 추진방법
 - 금연 지도자 양성
 - 교육 대상자 : 관내 40개 유치원 교사 각2명 이상(총80명)
 - 교육내용 : 유치원 원아에게 금연전도사로 역할
 - 강 사 : 금연상담사 및 금연전문강사
 - 금연 체험 교육 실시
 - 교육 대상자 : 관내 40개 유치원 원아 3,000명
 - 교육내용 : 건강플러스 체험관에 방문하여 금연체험 교육 실시
 - 프로그램 내용
 - 교육기자재(폐모형 등)를 이용하여 담배의 해로움 알기
 - 금연시설, 금연 표시 및 간접흡연의 해로움 등 알기
 - 금연체험 교육 실시 후 주변사람들에게 금연권유 및 도움주기

기대효과

- 금연 및 간접흡연피해예방 조기교육으로 건강가치관 확립

소요예산 : 비예산

새마을자율방역단의 친환경 방역장비를 보강하고 디지털 모기자동계측기의 실시간 모기발생정보를 활용하여 지역주민이 함께하는 방역작업을 실시함으로써 지역특성에 맞는 효율적인 모기방제를 실시하고자 함.

□ 사업목표

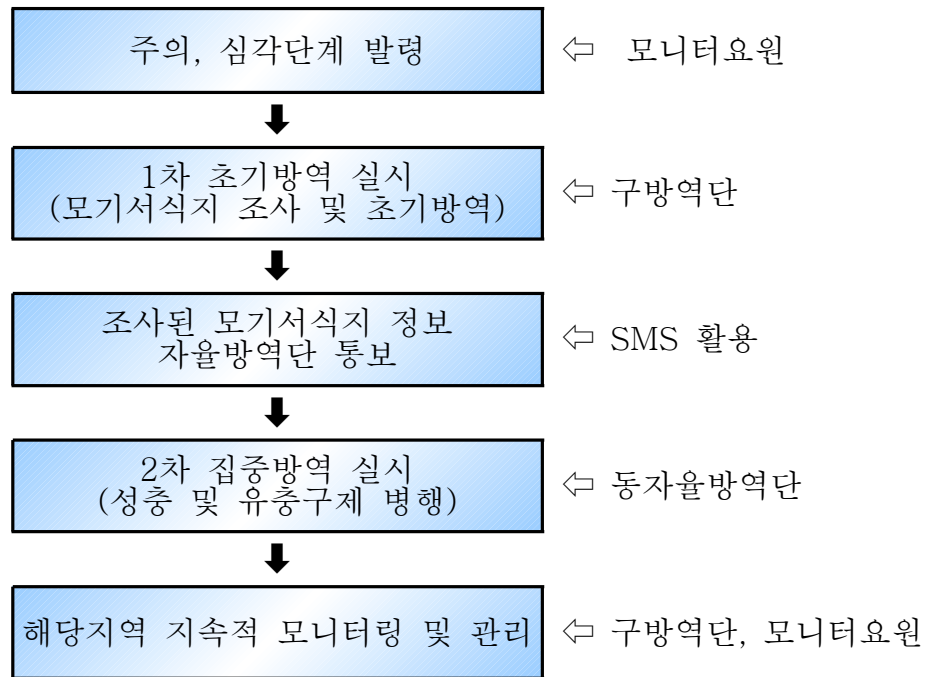
- 자율방역단의 환경 개선 및 효율성 제고
- 지역특성에 맞는 과학적인 친환경 방역소독

□ 추진방향

- 방역차량 및 장비 확충을 통한 그물망 방역시스템 구축
- 지역주민이 참여하는 자율방역단 구성·운영
- 모기발생정보시스템을 통한 자율적 방역활동 실시

□ 추진계획

- 그물망 방역시스템 구축
 - 기 간: '12. 2월 ~ 4월
 - 내 용
 - 전지역 동력분무 소독시스템 완비 : 17개동
 - 바로바로 방역출동을 위한 동자율방역 전용차량 완비(7개동 →17개동)
 - 지역별·시설별 대표지점에 디지털 모기자동계측기 설치(8개소→12개소)
- 지역주민과 함께하는 과학적인 친환경 방역소독
 - 운영기간: '12. 4월 ~ 11월
 - 운영체계
 - 자율방역반 편성: 지역주민 210명(※17개반)



○ 모기발생정보 알리미시스템 구축

- 모기밀도 및 매개모기 분석 : 질병관리본부 연계
- 보건소 홈페이지에 모기발생정보 공개
- 모기계측수량에 따라 관심, 주의, 심각 단계별 주의보 발령
- 모기 매개 감염병 예방 요령 및 자체 모기방제활동 홍보

□ 기대효과

- 해당지역의 특성을 잘 알고 있는 지역주민들이 방역·소독에 참여하여 보다 효율적이고 빈틈없는 방역 실시
- 모기발생변화 추이에 따라 사전 방역활동을 실시함으로써 방역민원 발생을 감소시키고 홈페이지를 통해 해당정보를 제공함으로써 주민만족도 향상.

□ 소요예산 : 78,308천원

IV. 2011년 주요업무 추진실적

1 주민 건강을 밝히는 『보건의료서비스 홍보』

추진실적

구 분	목 표	실 적	진도(%)
보건소 업무안내 책자 발간	2,000부	2,500부	100
보건소 업무안내 시각장애인용 점자책자 발간	500부	500부	100
보건소 소식지 「건강하면 행복해요」 발간	40,000부	40,000부	100
외국인 진료서비스 안내 비치	1,000부	1,000부	100
제5기 지역보건의료계획서 발간	100부	100부	100

2 보건행정 전문화 『보건의료인 역량 강화』

추진실적

구 분	목 표	실 적	진도(%)
고객 만족도 및 수요도 설문조사	2회	2회	100
우수 전문인력 양성 교육	2회	2회	100
보건의학 전문도서 및 자료(CD) 비치	50종	50종	100

3 주민과 함께 하는 『열린 보건소』 운영

□ 추진실적

구 분	서비스 내용	운영회수	이용인원 (명)
평 일	조기 진료	213	5,662
	야간 진료	213	484
토요일	모성건강서비스 (출산준비교실, 모유수유 등 산전후 건강서비스)	19	431
	영유아 건강서비스 (예방접종, 건강상담 등)	19	881
	운동(체력측정, 운동처방 등)	18	555
	영양(상담, 교육 등)	18	241
	노인건강서비스 (노인운동, 낙상예방 등)	5	64
	정신건강 서비스	20	146
	대사증후군 검진	14	65
	엄마사랑 아가사라 건강패키지	36	1,596
	금연클리닉	13	515
외국인 건강서비스 (평일+ 주말)	진 료	231	631
	검진(대사증후군, 전염병 포함)	212	415
	예방접종	182	862
	상담, 교육	195	167
	글로벌맞춤 건강관리	10	133
	방문보건(다문화가정)	24	24

4 건강생활실천 통합서비스(국비)

□ 사업개요

- 추진기간 : 2011. 1 ~ 12(12개월)
- 추진대상 : 영등포 전 구민(영유아, 소아, 청소년, 성인, 노인)
- 추진장소 : 어린이집, 학교, 사업장 등 생활터 중심 방문 실시
- 추진방법 : 건강생활실천을 위한 교육, 프로그램운영, 상담, 캠페인, 홍보
- 추진내용 : 금연, 절주, 운동, 영양, 비만 영역의 건강생활실천을 향상

□ 추진실적

구 분	목 표	실 적	진도(%)
건강 원스톱 서비스(신규)	1,000명	1,100명	110
『건강플러스 체험관』 설치·운영(신규)	60회	74회	123
구민 건강한마당 행사	1회	1회	100
건강한 학교 만들기	5개교	5개교	100
건강한 직장 만들기	5개소	5개소	100
『헬스 리셋』 프로젝트(신규)	3기/150명	3기/173명	100
『건강 영등포 2080』 프로젝트	6개소	6개소	100
『식탁건강 가족사랑』 프로젝트(신규)	40개소	43개소	108

5 금연사업(국비)

□ 사업개요

- 추진기간 : 2011. 1 ~ 12(12개월)
- 추진대상 : 흡연자 및 간접흡연 관심 지역주민
- 추진 내용
 - 공중이용시설 금연구역 지정 및 관리 점검
 - 초·중·고등학교 학생들을 대상으로 금연교육 실시
 - 금연 결심자 금연클리닉 등록 관리
 - 금연문화 형성을 위한 금연홍보
 - 구민들이 자발적으로 운영하는 간접흡연제로마일리지 캠페인

□ 추진실적

구 분	목표	실적	진도(%)
금연환경 조성 및 관리	2,961개소	3,050개소	103
흡연예방 건강한 학교 만들기	5,000명	5,140명	103
금연클리닉 운영	1,500명	1,582명	105
금연 홍보	50회	53회	106
간접흡연제로 마일리지 운영	10회	10회	100

6 | **건강도시 프로젝트(시비)**

□ 사업개요

- 기 간 : 연 중
- 대 상 : 지역주민 및 지역환경
- 추진 내용
 - 『건강도시 홍보관』 운영
 - 『지역사회 열린 건강 아카데미』 운영
 - 『청소년 건강 서포터즈』 구성·운영
 - 『건강한 생활터 만들기』 운영
 - 『국내외 건강도시연맹』 네트워크 활동 및 기반구축
 - 『건강터 영등포구 협의체』 구성·운영

□ 추진실적

구 분	목 표	실 적	진도(%)
『건강도시 홍보관』 운영	2회	2회	100
『지역사회 열린 건강 아카데미』 운영	2회	2회	100
『청소년 건강 서포터즈』 구성·운영	50명	50명	100
『건강한 생활터 만들기』 운영	2개소/각3회	2개소/각3회	100
『국내외 건강도시연맹』 네트워크 활동	2회	2회	100
『건강터 영등포구 협의체』 구성·운영	구성/운영	구성/운영	100

7 영양플러스 사업(국·시비)

□ 사업개요

- 추진기간 : 1.1 ~ 12.31(연중)
- 추진대상 : 만6세 이하 영·유아, 임산부, 출산부, 수유부 210명
 - 소득수준 : 가구 규모별 최저생계비 대비 200% 미만의 가구
 - 영양위험요인 : 빈혈, 저 체중, 성장부진, 영양섭취상태불량 중 한 가지 이상의 영양위험요인보유자
- 추진내용
 - 부족 되기 쉬운 영양소 보충식품 지급 : 6개월
 - 월1회 이상 영양교육 및 가정방문서비스 제공
 - 3개월마다 정기적 건강상태평가 : 빈혈검사, 식품섭취상태 조사
- 추진방법 : 대상자 선정·등록 후 대상 구분 및 특성에 따라 보충 식품 패키지를 직접 가정으로 배달

□ 추진실적

구 분	목표	실적	진도(%)
보충식품 지급	4,032회	4,768	118%
건강상태평가 (빈혈,신장,키,식품섭취상태조사)	672명	678명	101%
단체 영양교육	24회	27회	113%

8 아토피 영등포 만들기 (시비)

□ 사업개요

- 아토피 안심학교 운영 : 1월~12월
 - 아토피질환 실태조사, 교육, 검진, 환아관리, 환경조성
- 아토피 스크리닝 설문조사 및 검진 : 4월~10월

- 아토피·천식질환 예방관리 교육 : 9월~11월
 - 아토피 질환에 대한 응급상황 대처 및 최근 급증하고 있는 아토피 질환에 대한 예방관리수칙에 대한 교육
- 식품알레르기 예방관리 교육 : 3월~5월
- 아토피 어린이집을 위한 실내환경점검 : 10월
- 지역사회 아토피·천식 예방관리 홍보 : 1월~12월

□ 추진실적

구 분	목표	실적	진도(%)
아토피 안심학교 운영	10개소	25개소	250%
아토피 스크리닝 검사 및 설문조사	1,200명	1,923명	160%
아토피·천식질환 예방관리 교육	10회	10회	100%
식품알레르기 예방관리교육	40회	43회	107%
아토피 어린이집을 위한 실내환경점검	8개소	23개소	287%
지역사회 아토피·천식 예방관리 홍보	20회	22회	110%

9 기후변화 대응 감염병 예방관리 강화

□ 추진실적

구 분	목 표	실 적	진도(%)
찾아가는 「감염병 예방 이동홍보관」 운영	40회	43회	108
『감염병 조기 예·경보제』 운영	10,000건	10,339건	103
질병정보 모니터망 운영	30개소	30개소	100
주요감염병 표본감시 의료기관 운영	12개소	12개소	100
생물테러 대비 응급실증후군 감시체계 의료기관 운영	4개소	4개소	100
「감염병 관리 대책반」 편성·운영	4개팀	4개팀	100

10 결핵관리

추진실적

구 분	목 표(명)	실 적(명)	진 도(%)
결핵환자관리	100	107	107
보건소 내소검진	5,600	6,180	110
취약계층 이동검진	400	530	133
학생이동검진(고2)	3,400	3,578	105
결핵예방이동홍보관 운영	30회	30회	100

11 에이즈·성병관리

추진실적

구 분	목 표	실 적	진 도(%)
성병관리	1,410건	1,444건	103
에이즈 감염인관리	82명	94명	114
청소년 또래지킴이	4개교	4개교	100
아하! 해피버스-ting	5개교	5개교	100
에이즈성병예방 이동홍보관 운영	30회	30회	100

12 과학적인 친환경 맞춤 방역소독

추진실적

구 분	목 표	실적	진도(%)
취약지역 방역소독	1,332	1,332	100
방역소독 민간위탁	1구역	3,047개소	3,047개소
	2구역	38개소	38개소
디지털통합방역시스템 운영	8개소	8개소	100
동자울방역단 운영	17개동	17개동	100

사업개요

○ 『공공보건포털』 인터넷발급 이용확대: 14%

(인터넷발급 5,784건/총 발급 40,018건)

- 보건소 소식지를 통한 홍보: 분기별 1회 (총4회)

○ 건강진단(결과)서 SMS 통보율 제고

- 검사결과 알림서비스: 34,871건

- 재검일 알림서비스: 258건

○ 보건민원 접수 및 수납 실적

구분	건수	금액
건강진단(결과)서	40,018	56,621,780원
건강검진 (A·B형간염, 골밀도 검사 등)	7,094	41,823,780원
예방접종 (B형간염, 장티푸스 등)	4,492	15,726,550원
기타 진료	16,258	23,090,990원
총 계	67,862	137,263,100원

○ 유기한 민원 접수 실적

(단위:건)

총계	식품 분야	공중 분야	의약 분야	건강증진 분야
4,147	1,162	350	2,629	6

○ 이·미용, 조리사면허발급: 235건

소요예산 : 4,348천원