

제199회 구의회 임시회

2017. 2. 24. ~ 3. 6.

청림 명동포구

2017년 주요업무 보고



의 약 과

보고 순서

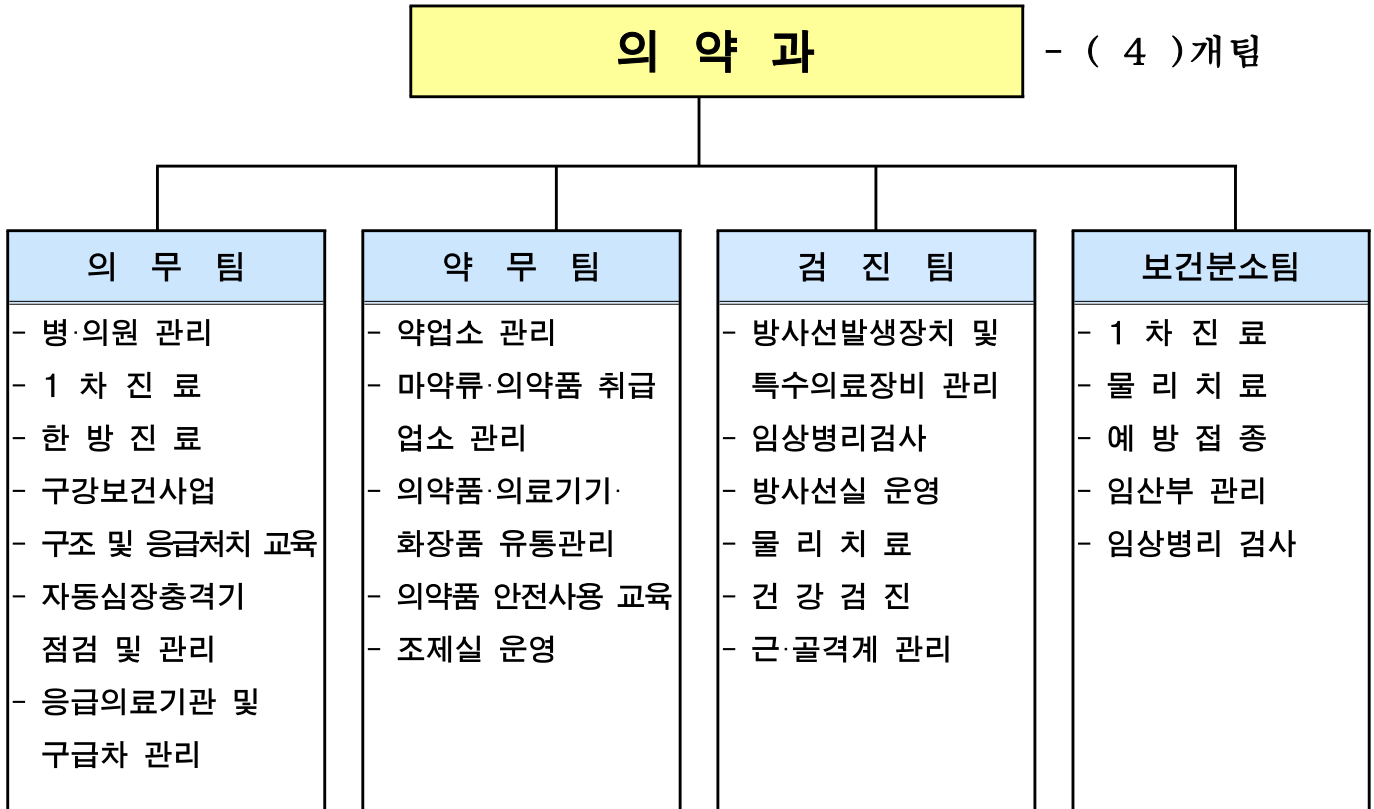
I . 일 반 현 황 . . . **1**

II . 2017년 주요업무 계획 . . . **3**

III . 신규(주요) 투자사업 . . . **28**

I. 일반 현황

1 조직



2 인 력

구 분	계	일 반 직						관리운영직				별정직·임기제			
		4급	5급	6급	7급	8급	9급	6급	7급	8급	9급	6급	7급	8급	9급
정 원	30		1	4	14	9	1								1
현 원	29		1	10	9	4	4								1
과부족	△ 1		-	6	△ 5	△ 5	3								-

3

주요시설 및 장비

구분	명칭	현황	비고
시설	보건분소	디지털로 441(대림동)	보건분소팀
장비	의료장비	89종 102대	해당진료실

4

예산현황

(단위: 천원)

단위사업명	예산액	전년도 예산액	증(△)감
계	764,388	851,567	△87,179
신뢰받는 의무행정 서비스	130,213	228,155	△97,942
안전한 약무행정 서비스	48,549	45,509	3,040
안전한 의료환경, 신뢰받는 검진	347,520	329,490	18,030
지역중심 보건분소 운영	82,665	84,536	△1,871
기본경비	155,441	163,877	△8,436

Ⅱ . 2017년 주요업무 계획

연번	사 업 명	쪽
①	의료기관 관리	4
②	건강백세를 위한 1차 진료 서비스	6
③	건강증진을 위한 한방 진료 서비스	7
④	구강건강증진사업	8
⑤	구조 및 심폐소생술 교육	10
⑥	자동심장충격기 관리	12
⑦	응급의료기관 관리	13
⑧	응급환자 이송 구급차 관리	15
⑨	약업소 및 마약류 취급업소 관리	16
⑩	의약품 등의 유통 안전체계 구축	18
⑪	올바른 의약품 사용 교육 및 홍보	19
⑫	의약품 조제 및 관리	21
⑬	의료용 방사선 안전관리사업	22
⑭	질병예방을 위한 의료지원사업	23
⑮	맞춤형 건강검진사업	24
⑯	바른 자세 · 건강한 척추 관리사업	26
⑰	지역중심 보건분소 운영	27

신뢰받는 의료환경 조성을 위해 평상 시 의료기관 점검을 통해 의료법 등을 준수하도록 관리하고 특히 일회용 주사기 재사용 및 내시경 의료기기 등 각종 의료기기 소독(멸균)사용 여부를 수시로 점검하고 관리하여 구민에게 안전한 의료서비스를 제공하고자 함.

□ 추진방향

- 자율적인 법규 준수를 유도하여 효율적인 의료기관 관리
- 재난에 대비한 의료체계 구축으로 신뢰받는 의료환경 조성

□ 사업개요

- 자율점검 및 기획점검 실시
 - 자율점검: 연 1회 실시
 - 기획점검: 자율점검 분석 후 기획점검이 필요한 의료기관 대상
(전년도 의료법 위반 행정처분대상 및 민원발생 의료기관)
- 민원발생 의료기관 집중관리
- 의료법인 관리
- 지역 재난의료지원단(지역 DMAT) 구성

□ 세부 추진계획

- 자율점검 및 기획점검 실시
 - 점검대상: 913개소 (2017. 1. 1.기준)

계	병원	의원	치과의원	한의원	안경업소	치과기공소	부속의원
913	33	309	228	145	111	78	9

- 점검 및 조치방법
 - 보건소 홈페이지 의약업소 「자율점검 e-편한시스템」 을 통한 자율점검
- 주요내용
 - 의료법 및 의료기사 등에 관한 법률 준수 여부
 - 자율점검 불성실, 미참여업소 기획점검 실시

· 의료법 위반 적발 시 관계법규에 의거 조치(행정처분, 고발 등)

○ 안마시술소 및 안마원 입회점검

- 점검대상: 10개소(안마시술소 3개소, 안마원 7개소)
- 점검내용: 안마사의 관한 규칙에 따른 시설 기준 준수여부 등

○ 의료기구 소독 및 멸균 위생상태 점검

- 일회용 주사기 및 의료기구 재사용 여부 및 관리실태 점검
- 내시경 의료기구 등 각종 의료기구 소독 및 멸균 지침 이행 여부 점검

○ 불법 마사지 업소 관리

- 대 상: 법적인 자격을 갖추지 못하고 안마행위를 하는 마사지 업소
- 내 용
 - 마사지 업소 중 피부마사지 업소 등 안마를 하지 않는 업소 구분
 - 안마를 하는 마사지 업소는 현장 적발 시 경찰서에 고발조치
 - 시민단체와 협조하여 시민단체에서 불법 안마 행위를 사진이나 동영상으로 촬영하여 신고하면 보건소에서는 사실 확인 후 경찰서에 고발

○ 의료법인 관리

- 대 상: 관내 의료법인 7개소
- 의료법인의 효율적 관리를 통해 민간의료기관의 공공성 도모

○ 지역 재난의료지원단 구성

- 구성원: 의사, 간호사, 응급구조사, 운전원, 행정요원
- DMAT 총 5개팀 28명
 - 영등포구보건소, 여의도성모병원, 한강성심병원, 강남성심병원, 성애병원

□ **소요예산: 총 3,000천원(구비)**

나날이 증가하고 있는 만성질환에 대한 1차 진료 서비스 및 조기검진과 상담을 통한 체계적인 건강관리와 감성서비스 제공으로 지역주민들의 질병예방과 건강관리 능력을 향상시켜 질병 없는 건강한 지역사회를 조성하고자 함

□ 추진방향

- 지역주민에게 엑스트라 마일(한걸음 더 나아가는) 친절한 보건의료서비스 제공

□ 사업개요

- 기 간: 연중
- 대 상: 지역주민, 저소득층 및 노숙인 등
- 내 용
 - 1차 진료 서비스(고혈압, 고지혈, 당뇨, 퇴행성관절염, 내과진료 및 건강 상담)
 - 만성질환으로 치료중인 환자 정기검사 및 예약제 실시
 - 외국인 등 소외계층 대상 의료서비스 연계 및 안내 홍보

□ 세부 추진계획

- 주민대상 1차 진료 서비스: 30,000명
 - 65세 이상 어르신과 의료급여자, 국가유공자, 노숙인에 대한 무료진료 제공
 - 진료 및 검사 실시 후 건강상담
 - 만성퇴행성질환자 물리치료 제공
- 만성질환 검사 예약: 2,500명
 - 고혈압, 당뇨, 고지혈 등으로 진단 치료중인 환자 정기검사 예약제 실시

□ 소요예산: 2,184천원(구비)

점점 가속화되어 가고 있는 고령화 사회에 따른 뇌졸중, 협착증, 관절염 등 만성퇴행성질환의 예방과 치료를 위하여 양질의 한방진료 서비스를 통해 지역주민과 의료취약계층(어르신, 장애인등)의 건강증진을 도모하고자 함

□ 사업개요

- 기 간: 연중
- 내 용: 한방진료, 한방 순회진료, 금연침 시술

□ 세부 추진계획

- 한방진료: 5,900명
 - 기 간: 연중
 - 대 상: 관내 지역주민
 - 내 용
 - 내소 주민에게 침 시술, 투약 등 진료 서비스 제공
 - 1:1 한방 건강 상담을 통해 지속적인 관리로 질병악화 예방
 - 퇴행성질환, 중풍, 치매 등 보건소 만성질환사업과 연계하여 등록관리
- 한방 순회진료: 연 50회/550명
 - 일 시: 매주 목요일 14:00 ~ 17:00
 - 대 상: 관내 경로당 어르신
 - 내 용
 - 대상 경로당을 주 1회 순회하며 침시술 등 한방무료진료 및 건강상담 실시
 - 방문보건사업과 연계하여 한방협진체제로 질적인 한방의료서비스 제공
- 금연침 시술: 1,300건
 - 기 간: 연중
 - 대 상: 금연클리닉 등록환자, 금연침 시술희망자
 - 내 용: 금연침 시술(주1회) 및 한방 건강상담을 통해 금연에 성공할 수 있도록 지속적인 관리

□ 소요예산 : 총 3,063천원(구비)

아동 치과주치의, 장애인 대상 의료 서비스를 제공함으로써 의료 취약 계층의 구강 관련 삶의 질 향상을 도모하고 구강보건교육사업 및 생애주기별 예방사업 강화를 통해 지역사회 구강보건사업을 활성화하여 국민의 구강건강 향상을 제고하고자 함

□ 추진방향

- 국민에게 생애주기에 따른 구강검진 및 교육으로 올바른 구강관리습관 형성
- 의료취약계층에게 치과 의료 서비스를 제공하여 구강건강 불평등 해소 및 경제적 부담 경감

□ 사업개요

- 기 간: 연중
- 내 용
 - 어르신 및 취학전 아동 불소도포, 학생 및 아동 치과 의료서비스
 - 생애주기별 구강검진 및 구강보건교육
 - 일반국민 및 취약계층 구강예방진료 서비스 제공

□ 세부 추진계획

- 구강진료사업: 3,300명
 - 기 간: 연중
 - 대 상: 지역주민 및 진료 희망자
 - 내 용: 구강 검진 및 상담, 단순유치발치, 치주염 응급처치, 불소도포 등
- 구강보건교육 및 검진: 9,200 → 10,500명
 - 기 간: 연중
 - 대 상: 내소민원, 복지시설, 건강검진자 등
 - 내 용: 구강검진 및 상담, 구강보건홍보관 운영, 건강검진 대상 구강검진 등
- 임산부 구강보건사업: 100 → 200명
 - 기 간: 연중
 - 대 상: 임산부
 - 내 용: 구강검진 및 구강보건교육, 영유아 구강관리 리플릿 배부

- **엄마랑아이랑 치아튼튼교실**: 200 → 350명
 - 기 간: 5월 및 10월(영양플러스사업과 일정 조율)
 - 대 상: 임산부 및 영유아
 - 내 용: 임산부 및 영유아 구강보건교육, 영유아 구강관리 리플릿 배부
- **취학전 아동 불소도포사업**: 1,000 → 1,450명
 - 기 간: 국·공립 어린이집 3~5월, 민간·직장 어린이집 및 유치원 9~11월
 - 대 상: 관내 어린이집 50개소, 유치원 10개소 만 5세 이상 아동
 - 내 용: 개별 구강검진, 구강보건교육, 불소겔 도포 시술, 검사결과지 배부
- **아동 치과주치의사업**: 340명
 - 기 간: 3월 ~ 12월(예산소진 시까지)
 - 대 상: 만 18세 미만 기초생활수급자·차상위 건강보험전환자 및 지역 아동센터 이용자
 - 내 용: 예방진료 및 치과치료 서비스 지원, 치과주치의사업 지역협의체 운영
- **학생 치과주치의사업**: 1,800 → 1,600명
 - 기 간: 4월 ~ 11월
 - 대 상: 관내 초등학교 15개교 4학년
 - 내 용: 학생 구강검진 시 협조치과의원 연계하여 치과 예방진료 서비스 지원
 - ※ '17년 2월 치과주치의사업 확정내시 미교부 상태, 서울시 예산 삭감으로 목표량 하향 조정
- **치아 홈 메우기사업**: 200명
 - 기 간: 연중
 - 대 상: 기초생활수급자, 차상위, 특수사업, 한부모·조손·다문화가정 아동
 - 내 용: 영구치 교합면의 홈을 메워주는 예방처치를 실시하여 치아우식증 예방
- **어르신 불소도포사업**: 1,000명
 - 기 간: 연중
 - 대 상: 만 65세 이상 관내 노인, 노인시설 이용자
 - 내 용: 구강검진, 불소도포 및 전문가 치면 세정술 등
- **장애인 구강보건사업**: 100명
 - 기 간: 연중
 - 대 상: 기초생활수급자 중 장애1~3급자 100명
 - 내 용: 구강검진, 치석제거, 치아마모증 및 초기 충치치료, 불소도포 등

□ **소요예산: 70,510천원(국 13,415, 시 4,025 구비 53,070)**

급성 심정지 환자 발생 시 골든타임 4분 내에 심폐소생술을 실시하여 가족과 이웃의 생명을 보호할 수 있도록 구민을 대상으로 심폐소생술 교육을 실시하고자 함

□ 추진방향

- 학교나 가정에서 발생할 수 있는 초동 대처능력 배양
- 각종 행사와 연계한 심폐소생술 홍보 교육 활동 강화
- 강요가 아닌 자발적 참여로 교육효과 극대화

□ 사업개요

- 기 간: 2017. 2월 ~ 12월
- 내 용
 - 심폐소생술 및 자동심장충격기 사용법 이론·실습 교육
 - 심폐소생술 홍보물 배부
 - 심폐소생술 체험관 운영 및 홍보

□ 세부 추진계획

- 목표량

구 분	대 상	목 표
심폐소생술 교육	일 반	78회
	학생(초·중·고등학생)	42회
	총 계	120회
심폐소생술 체험관 운영 및 홍보 : 축제 및 행사 시		10회

- 심폐소생술 교육
 - 구민 심폐소생술 교육
 - 대 상: 지역주민 및 희망자 등
 - 내 용: 심폐소생술 및 자동심장충격기 사용법 이론·실습 교육, 서울시민 심폐소생술 서포터즈 등록, 리플릿 배포

- 구민 생명지킴이 심폐소생술 교육

- 대 상: 공무원, 시설관리공단 직원, 어린이집 보육교사, 다중이용시설 직원, 법정의무대상자 등
- 내 용: 심폐소생술 및 자동심장충격기 사용법 이론·실습 교육, 서울시민 심폐소생술 서포터즈 등록

- 학생 심폐소생술 교육

- 대 상: 관내 초등학교 6학년, 중학교 2학년, 고등학교 1학년 학생
- ※ 실효성 있는 학생 심폐소생술 교육으로 사업 효과를 극대화시키기 위해 기존 학교(학년) 구분 없이 신청하던 것을 대상을 선별하여 교육 실시
- 내 용: 응급처치 교육, 심폐소생술 및 자동심장충격기 사용법 이론·실습 교육

○ 심폐소생술 체험관 운영 및 홍보

- 대 상: 축제 및 행사 이용객 등
- 내 용: 축제 및 행사와 연계하여 심폐소생술 체험관 운영, 실습위주의 홍보, 리플릿 배포, 동주민센터 IPTV 홍보

□ 소요예산: 총 51,456천원(구비)(자동심장충격기 관리 26,224천원 포함)

평시 자동심장충격기 점검 및 관리로 급성 심정지 환자 발생 시 구민 누구나 사용 가능한 최적의 상태를 유지하여 심정지 환자의 생존율 향상에 기여하고자 함

□ 추진방향

- 자동심장충격기의 관리를 통해 심정지 환자의 생존율 향상 도모

□ 사업개요

- 기 간: 2017. 1월 ~ 12월
- 대 상: 270개소 318대
- 내 용: 자동심장충격기 점검 및 관리

□ 세부 추진계획

- 자동심장충격기 설치 현황 (2017. 1. 1.기준)

계	공공기관	공동주택	지하철	학교	경찰서	복지시설	기타
270개소 (318대)	46 (57대)	73 (83대)	19 (22대)	43 (49대)	19 (20대)	24 (27대)	46 (60대)

- 자동심장충격기 점검: 연 1회
 - 점검방법: 서울시 정기점검 결과 누락 및 보완이 필요한 업체 등 수시 점검
 - 내 용
 - 장비의 정상작동 유무
 - 장비 관리자 지정 및 비상연락망 기록 유무
 - 소모품 유효기간 경과 유무 등
- 자동심장충격기 관리: 유효기관 경과 패드 및 배터리 교체 122대
 - ※ 서울시 예산 지원율에 따라 변경 가능

□ 소요예산: 총 26,224천원(구비)

국민들이 응급상황에서 신속하고 적절한 응급의료를 받을 수 있도록 응급의료기관의 법정기준 준수 등 적정 운영 여부 등을 평가하고 폭염 및 한파에 따른 실시간 건강피해를 모니터링하여 국민들의 건강피해를 최소화 하고자 함

□ 추진방향

- 보건복지부와 중앙 응급의료센터 합동으로 매년 실시하는 응급의료기관 평가 결과에 대한 조치 강화
- 계절성 질환에 대한 실시간 건강피해 감시 및 대국민 관련 정보제공

□ 사업개요

- 응급의료기관의 법정기준 준수 등 적정 운영 여부 등을 보건복지부와 중앙 응급의료센터 합동 평가
- 관내 9개 응급의료기관에 폭염 및 한파에 따른 건강피해를 실시간으로 모니터링하여 국민에게 정보 제공

□ 세부 추진계획

- 응급의료기관 및 응급실 운영 의료기관 관리

- 대 상: 9개소

(2017. 1. 1.기준)

구분	전문응급의료센터(1)	지역응급의료센터(3)	지역응급의료기관(2)	응급실운영의료기관(3)
9개소	한강성심병원	여의도성모병원 성애병원 강남성심병원	대림성모병원 명지성모병원	영등포병원 충무병원 한강수병원

- 응급의료센터 평가(4개소)

- 기 간: 8월 ~ 10월
- 평가단: 보건복지부, 중앙응급의료센터, 시·도
- 내 용: 필수 충족 영역 준수여부(시설, 인력, 장비)
중앙응급의료센터 평가 준용

- 응급의료기관 평가(2개소)

- 기 간: 6월 ~ 7월
- 평가단: 보건복지부, 중앙응급의료센터, 시·군·구
- 내 용: 필수 충족 영역 준수여부(시설, 인력, 장비)
중앙응급의료센터 평가 준용

- **응급실 운영 의료기관 허가기준 준수여부 지도점검(3개소): 연 1회**

- 기 간: 8월 ~ 9월
- 내 용: 의료기관의 외부에 응급환자 진료기관 표기 여부
응급환자 진료 공간 확보, 응급병상 구비 여부
의사 1명 및 간호사 1명 이상의 24시간 근무 여부
의료장비가 구비되어 24시간 이용가능 여부
심폐소생술에 필요한 후두경 등 기도삽관장비 구비 여부

○ **응급실 기반 계절성 질환(폭염, 한파) 감시체계 운영**

- 보고기관: 응급의료기관 6개소 및 응급실 운영의료기관 3개소

- 운영기간: 폭염 및 한파 기간 중

- 한파: 2016.12.01. ~ 2017.02.28.(3개월)

- 폭염: 2017.05.22. ~ 2017.09.30.(4개월)

- 방 법

- 응급실 운영의료기관: 응급실 일일(00:00~24:00) 내원현황을 보건복지부 질병보건통합시스템에 익일 오전 12시까지 입력

- 보건소: 의료기관별 입력독려 및 승인 후 15시까지 서울시 보고

- 내 용

- 응급실 총 내원환자 수 및 사망자 수

- 계절성 질환자 환자별 사례보고

- 폭염 및 한파질환 관련 예방법, 주의사항, 행동요령 등 대구민 홍보

□ **소요예산 : 비예산**

응급환자 이송에 필수인 구급차의 운영실태 및 장비의 법률 준수 여부를 체계적으로 관리하여 응급환자 발생 시 안전하고 신속한 응급의료 서비스를 구민에게 제공하여 신뢰할 수 있는 응급의료 서비스 제공

□ 추진방향

- 구급차 체계적인 관리
- 응급환자 발생 시 안전하고 신속하게 응급의료 서비스 제공

□ 사업개요

- 기 간: 2017. 1월 ~ 12월
- 내 용: 응급환자 구급차 민원처리 및 지도점검

□ 세부 추진계획

- 우리구 구급차 현황: 25개소 33대 (2017. 1. 1.기준)

구 분	일반 병·의원	보건소	119 구급대	계
통보	-	1개소 2대	1개소 7대	2개소 9대
신고	23개소 24대	-	-	23개소 24대

- 구급차 신규 신고(통보) 및 변경사항 신고 처리: 수시
- 구급차 운영실태 지도 점검: 연 1회
 - 기 간: 2017. 11월 ~ 12월(보건복지부 10월 중 계획에 따라 시행)
 - 내 용
 - 내·외관 및 의료장비 등 세부기준 적합여부
 - 기도 확보 유지, 호흡 유지, 순환 유지, 외상 처치 장비 등 보유
 - 구급차의 조명, 전기장치 등 구비여부
 - 구급차 출동 시 응급구조사 탑승여부 등 운영기준 적합여부
 - 환자이송의 경우 규정된 요금 준수여부
 - 구급차 출동 시 출동기록 유지여부

□ 소요예산: 비예산

약업소 및 마약류 취급업소에 대한 교육 및 자율점검을 통해 자율적인 법규 준수를 유도하고, 위해요소 중심의 기획·현장점검으로 효율적 관리체계를 구축하여 국민의 안전한 보건환경 조성에 기여하고자 함

□ 추진방향

- 약국 등 약업소 자율점검제 운영을 통한 자율적 법규준수 유도
- 약국 의료기기취급업소 등 관련 법규 안내 및 교육을 통한 예방행정 추진
- 병원 등 마약류취급업소에 관련 법규 안내 및 교육 추진
- 사고마약류 발생업체 등에 대한 현장점검을 통한 취급업소 관리

□ 사업개요

- 기 간: 연중
- 주요대상 현황

- 의약품 및 의료기기취급업소

(2017. 1. 1.기준)

계	약국	의약품 도매상	KGSP 적격업소	한약방	한방 병의원	의료기기 판매업소	의료기기 수리업소	안전상비 의약품 판매자
1,688	233	84	49	1	148	827	51	295

- 마약류취급업소

(2017. 1. 1.기준)

분류	계	마약류취급의료업자			마약류 관리자	마약류 소매업자	마약류 도매업자	대마 재배자
		병원	의원	동물병원				
업소현황	633	5	312	29	26	229	32	0

- 의약외품 및 화장품 취급업소

(2017. 1. 1.기준)

계	약국	의약품 도매상	안전상비의 약품판매자	의료기기 판매업소	대형마트	기업형 슈퍼마켓	화장품 취급업소
2,998	233	84	295	827	14	9	1,536

- 내 용: 의약품 및 의료기기 등의 위해요소 중심의 사전 예방적 관리

□ 세부 추진계획

○ 약업소 및 마약류취급업소 자율점검 및 현장점검

- 보건소 홈페이지를 통한 업소별 정기 자율점검 실시: 연 1회
 - 약국, 의약품도매상, KGSP적격업소, 안전상비의약품판매자, 한약방
 - 의료기기판매업소, 의료기기수리업소
 - 마약류취급자(소매업자, 도매업자, 관리자, 의료업자)
- 업소별 주요 위반사항에 대한 현장 기획점검 실시: 연 5회
 - 무자격자 의약품 취급업소 점검
 - 전년도 사고마약류 발생업소에 대한 마약류 관리 점검
 - 마약류취급 의료기관의 기록정비 집중 관리
 - 의약품, 의약외품 표시 기재사항 현장 점검
 - 계절성 무허가 의약외품 취급 조사(황사 마스크, 살충기피제 등)
 - 무료 체험방 운영 의료기기판매업소 조사
 - 처방전 집중률 현장 조사

○ 약업소 및 마약류취급업소 교육: 연 2회

- 마약류관리에 관한 법규 교육
 - 마약류의 취급보고(제11조)제도 도입에 따른 제도 시행을 위한 「마약류통합관리시스템」 관련 개정 법률 안내
- 마약류통합관리시스템 사용자별 매뉴얼, FAQ 안내

□ 소요예산: 총 7,400천원(구비)

의약품 수거·검사 및 의약품 등(의약외품, 의료기기, 화장품 포함)의 광고 및 표시기재 점검으로 부정 불량 의약품 등의 유통을 사전에 차단하고, 의약품 등의 올바른 정보제공으로 소비자의 알권리를 보장하고자 함

□ 추진방향

- 위해 우려 요인에 대한 선택·집중적 수거로 예방적 품질관리
- 부적합 의약품에 대한 신속한 회수 및 홍보로 피해예방 최소화
- 의약품 등 거짓 과대광고 조치 및 예방을 통한 올바른 정보 제공

□ 사업개요

- 기 간: 연중
- 대 상: 의약품 등의 취급업소 및 지역주민
- 내 용
 - 건전한 의약품 등 유통질서 확립
 - 의약품, 화장품, 의료기기 등에 대한 허위 과대광고로부터 구민 보호

□ 세부 추진계획

- 유통 중 의약품 수거 품질검사
 - 의약품 수거 품질검사(수거처: 약국): 연 1회
 - 한약재 수거 품질검사(수거처: 한방의료기관): 연 1회
- 의약품 등 회수실태조사 및 홍보
 - 회수대상 의약품 등 회수실태조사: 12회
 - 보건소 홈페이지를 통한 품질 부적합 정보 제공: 24회
- 의약품 등 광고 모니터링 실시: 12회
 - 허가사항외의 허위·과대 광고 점검
 - 무허가 의약외품, 의료기기 불법유통 점검

□ 소요예산 : 비예산

일반구민을 대상으로 생애주기별 의약품 안전 사용교육과 홍보를 체계적으로 실시하여 올바른 의약품 사용을 유도하고, 가정내 불용의약품의 안전한 수거·폐기로 구민의 건강증진과 안전을 도모하고자 함

□ 추진방향

- 생애주기별 눈높이 의약품 오남용 예방교육
- 가정내 불용의약품의 안전한 폐기 안내

□ 사업개요

- 기 간: 연중
- 대 상: 생애주기별(어린이, 청소년, 성인, 어르신) 지역주민
- 내 용
 - 생애주기별 눈높이에 맞춘 약물 오·남용 예방교육 및 홍보
 - 가정내 불용의약품의 안전한 폐기 안내

□ 세부 추진계획

○ 의약품 안전사용 교육 실시

- 찾아가는 청소년 의약품 안전사용 교육: 29회

· 기 간: 3월 ~ 9월

· 대 상: 관내 초·중·고등학교 43개교 중 희망학교

· 내 용: 신청 학교 방문 교육 실시

민간단체와 연계하여 강사 및 교육 내용의 다양성과 전문성 강화

- 여름방학 맞이 청소년 의약품 안전사용 교육: 6회

· 기 간: 7월 ~ 8월

· 방 법: 영등포자원봉사센터 및 한국마약퇴치운동본부 연계 실시

· 내 용: 의약품 안전사용 교육 및 캠페인 활동 등의 체험학습

- 찾아가는 어르신 의약품 등 과대광고 피해 예방·홍보 교육: 50회

- 기 간: 연중
- 방 법: 경로당 순회진료(매주 목요일)와 연계 실시
- 내 용: 의약품, 의약외품, 의료기기 등의 올바른 선택·구입방법 홍보
- 미취학 어린이 대상 의약품 안전사용 체험 교육: 5회
- 기 간: 연중
- 내 용: 서울안전체험한마당 행사 연계 교육 실시
보건소 방문 어린이 대상 교육 실시
- 성인 대상 의약품 안전사용 교육: 5회
- 올바른 의약품 사용 홍보 캠페인: 10회
- 가정불용의약품 수거·폐기: 연중

□ **소요예산 : 총 13,000천원(구비)**

의약품의 안전한 관리를 통한 효율적이고 안정적인 의약품 수급 조절 및 정확한 조제·투약 및 복약안내를 통해 의약품에 대한 국민의 알 권리를 보장하여 국민 건강 향상에 이바지하고자 함.

□ 추진방향

- 원내 조제환자의 복약순응도 향상을 통한 건강증진 기여
- 보건소 의약품의 원활한 수급 관리를 통한 만족도 향상

□ 사업개요

- 기 간: 연중
- 대 상: 보건소 이용 지역주민 및 경로당 이용 어르신
- 내 용: 의약품 상담실 운영

□ 세부 추진계획

- 보건소 방문 장애인, 방문진료 환자 원내조제 및 복약상담
- 경로당 순회 진료 환자 조제 및 복약상담: 45회
- 의약품 구매 및 관리
 - 순환계용 의약품: 암로디핀 등 8종
 - 소화기관용 의약품: 알마게이트 등 9종
 - 대사성 의약품: 그리메피리드 등 8종
 - 항병원생물성 의약품: 아목시실린·클라부란산칼륨 등 1종
 - 관절계용 의약품: 멜록시캄 등 7종
- 한방의약품 구매 및 관리
 - 가미소요산 등 20종
- 의료지원 구급함 관리
 - 구급의약품 및 소모품 20종
- 보관 의약품 유효기간 관리

□ 소요예산: 총 28,149천원(구비)

진단용 방사선 발생장치 정기검사, 특수의료장비 품질관리검사와 방사선 관계 종사자의 피폭관리를 지도·점검함으로써 의료용 방사선으로부터의 위해를 최소화 하고 국민들에게 안전한 의료환경을 제공하고자 함.

추진방향

- 의료용 방사선 안전관리사업을 통한 안전한 의료환경 제공

사업개요

- 기 간: 연중
- 대 상: (2017. 1. 1.기준)

구 분	방사선 발생장치		특수의료장비						피폭선량측정		
	기관 (개소)	장치 (대)	계	MRI		CT		MAMMO		기관 (개소)	명
				기관	대	기관	대	기관	대		
총현황	388	884	33개소 87대	16	24	18	26	29	37	366	810
2017년 검사대상	141	244	33개소 87대	16	24	18	26	29	37	366	810

- 내 용: 진단용 방사선 발생장치, 관계 종사자, 특수의료장비 지도·점검

세부 추진계획

- 진단용 방사선 발생장치 지도·점검
 - 정기검사 확인 및 사전안내: 분기별 1회
 - 신고사항과의 일치여부, 미신고 장치 보유 여부 등
- 특수의료장비 지도·점검
 - 품질관리검사 확인 및 사전안내: 분기별 1회
 - 특수의료장비의 적정사용 여부 등
- 방사선관계종사자 및 안전관리책임자 관리
 - 안전관리책임자 교육이수 여부, 피폭관리, 종사자건강검진 등
- 점검결과 부적합 조치: 시정명령 및 과태료 부과

소요예산: 비예산

임상병리검사, 방사선촬영 및 물리치료 등의 의료보건 서비스를 제공하여 보건소의 진료, 검진 및 감염병 예방사업을 지원하고, 클린의료서비스 실시로 위생적인 보건환경을 조성함으로써 국민의 건강증진 및 지역사회 보건향상을 도모하고자 함

□ 추진방향

- 임상병리실, 방사선실, 물리치료실의 합리적 운영
- 의료서비스의 질 향상 및 클린의료서비스의 지속적 실시

□ 사업개요

- 기 간: 연중
- 내 용
 - 임상병리검사: 혈액, 소변 등 기본검사, 감염병검사, 기타 건강증진관련 병리검사
 - 방사선 촬영: 결핵 발견을 위한 방사선 일반촬영, 골밀도 검사
 - 물리치료: 통증완화 및 재활 운동치료 실시
 - 장비관리: PACS시스템 및 방사선발생장치, 골밀도측정기 정기점검 및 각종 검사장비의 주기적 정도관리
 - 클린의료서비스 실시: 방사선실 1회용 환자카운 및 물리치료실 위생시트지 제공

□ 세부 추진계획

구 분	검사항목	목 표
임상병리실	성병검사, 세균검사, 간염검사 등	260,000건
방사선실	건강진단결과서, 결핵민원, 골밀도측정 등	47,000건
물리치료실	통증치료, 재활치료	8,000명

- PACS시스템, DR장비, 골밀도측정기 점검: 전문업체 위탁 월 1회
- 임상병리실 내부 및 외부 정도관리 실시
 - 내부정도관리: 검사시 실시, 외부정도관리: 연 1회
- 시약 및 소모품 구매·관리 / 장비 유지보수: 수시

□ 소요예산: 278,510천원(구비)

계층별, 연령별 맞춤형 건강검진 실시 및 수검독려를 통해 고혈압, 당뇨 등 심뇌혈관질환을 조기 발견하고 관리로 연계함으로써 건강수명 향상과 의료비 절감에 기여하고자 함

□ 추진방향

- 국가건강검진 및 무료건강검진을 통해 지역사회 건강 형평성 제공
- 건강검진기관 지정 및 출장건강검진 신고처리 등 건강검진 기관 관리

□ 사업개요

- 기 간: 연중
- 내 용
 - 국가건강검진(3종)과 무료건강검진(5종)으로 구분하여 검진 특성별 맞춤형 건강검진 실시
 - 국가검진 수검률 향상을 위한 검진독려 및 결과 사후관리 연계
 - 건강검진기관 관리: 검진기관 지정, 변경, 취소 등 민원업무 처리
 - 출장건강검진 관리(건강검진 등 신고)

□ 세부 추진계획

검진종류		대상내역	목표(명)
국가 검진	건강보험공단 건강검진	건강보험 지역 및 직장가입자, 의료수급권자 중 건강검진 대상자	1,150
	학생검진	초등학교 1·4학년, 중학교 1학년	1,000
	학교밖청소년 건강검진	9~24세이하 학교 밖 청소년	150
	소 계		2,300명
무료 검진	노숙인 건강검진	쉼터 등 노숙인시설 입소자	700
	시설입소자 건강검진	보호시설 입소자 등	800
	저소득층 건강검진	방문보건실 의뢰자 및 어르신	500
	외국인 건강검진	관내 거주 외국인근로자	300
	보건사업 참여자	헬스리셋, 건강2080프로젝트 참여자 등	700
	소 계		3,000명
합 계		5,300명	

- 생애전환기, 의료수급권자 대상자 수검독려
 - 유선모니터링 실시: 월 1회 전화 독려, 문자발송
- 외국인주민 및 결혼이민자 휴일 건강검진 실시: 5월 및 9월
- 지역사회와 연계한 수검률 향상방안 연구 : 보험공단과 간담회 2회
- 건강검진기관 민원처리: 수시
- 출장 건강검진 신고민원 처리: 수시

□ **소요예산: 58,535천원(국 14,440, 시 7,220, 구비 36,875)**

청소년을 비롯한 구민들의 건강한 생활을 위하여 척추측만증 및 골다공증 예방교실을 운영하여 셀프 건강관리 능력 향상에 기여하고자 함

□ 추진방향

- 바른자세·건강한 척추 관리사업을 통한 구민들의 건강생활 지원

□ 사업개요

- 기 간: 연중
- 대 상
 - 척추측만증: 관내 23개 초등학교 5학년 학생 및 유소견 학생
 - 골다공증: 골다공증 고위험군을 비롯한 구민
- 내 용
 - 청소년 척추측만증 검진 및 예방교육, 예방체조 보급
 - 성인 골다공증 예방교육, 예방체조 보급, 골다공증검진 실시

□ 세부 추진계획

- 목 표

구 분	척추측만증 검진	척추측만증 체조교실	골다공증 검사	골다공증 교육
목표	2,500명	5회/200명	4,000명	42회/850명

- 척추측만증 예방사업
 - 척추측만증 학교별 순회검진: 4월~10월
 - 방학 중 바른자세 체조교실: 1월 및 8월
 - 척추측만증 예방강좌 및 체조실습: 10월
- 골다공증 예방사업
 - 골다공증 검진: 연중
 - 골다공증 예방강좌: 2회(5월 및 10월)
 - 경로당 순회교육: 42회 순회방문 교육

□ 소요예산 : 총 10,475천원(구비)

보건분소를 이용하는 지역주민에게 맞춤형 진료서비스와 보건교육장 활용한 다양한 건강증진교육과 실천 가능한 건강정보를 제공함으로써 지역주민의 건강 수준을 높이고자 함

□ 사업개요

- 대 상: 대림동, 신길동 및 기타 지역 주민
- 내 용: 대상별 맞춤 진료실 운영 및 건강증진교실 운영

□ 세부 추진계획

- 진료실 운영 등 16,850명

구 분	1차 진료실	모자 보건실	물리 치료실	보건 민원실	임상 병리실	건강 증진교실
목표량	8,000명	2,400명	2,200명	2,000명	1,900명	350명

- 1차 진료실 운영: 1차 진료와 처방 및 건강 상담
- 모자보건실 운영: 영유아 및 일반 예방접종, 임신부 산전관리
- 물리치료실 운영: 통증완화 및 재활운동 치료
- 보건민원실 운영: 각종검사, 유료 예방접종, 진료비 수납 등
- 임상병리실 운영: 간염검사, 혈당, 간기능 등 각종 혈액검사
- 보건의료서비스 품질향상을 위한 고객만족도 및 수요도 조사: 2회

○ 건강증진 프로그램 운영: 월 8회 연 96회

- 건강증진교실 운영: 월 1회/셋째주 수요일
 - 운영방법: 보건소 사업별로 전문강사 초빙하여 연계 교육
 - 운영내용: 고혈압, 당뇨, 치매예방, 암예방, 정신건강, 낙상예방 교육 등
- 교육실 프로그램 운영 : 월 7회/매주 목요일, 둘째·넷째 월요일
 - 운영방법: 보건소 직원을 활용하여 자체 교육 및 상담
 - 운영방법: 심폐소생술교육, 금연, 영양상담 등

□ 소요예산: 총 82,665천원(구비)

Ⅲ . 신규(주요) 투자사업

1 | 건강한 학교 바른양치실천사업

의무팀

평생 구강건강관리의 기틀이 되는 학령기 구강건강을 위하여 점심식사 후 바른 양치 생활 습관화 교육으로 아동들의 칫솔질 실천율 및 구강건강 향상을 도모하고자 함

□ 추진방향

- 눈높이 구강보건교육 실시로 아동의 구강보건지식과 태도 및 행동을 변화시켜 일생동안 구강건강을 적절히 관리할 수 있는 능력을 배양하고 식사 후 칫솔질을 생활화하도록 유도

□ 사업개요

- 치아의 구조, 학령기 구강질환 특징 등 학령기 구강보건교육
- 치면세균막 검사 후 바른양치실습(회전법) 실시

□ 세부 추진계획

- 근 거: 구강보건법 제5조, 구강보건법 제12조, 국민건강증진법 제18조
- 기 간: 연중
- 대 상: 관내 초등학교 1학년생
- 목 표: 관내 초등학교 15개교
- 내 용
 - 바른양치실천 프로그램 운영
 - 구강보건 교육매체 활용 교육 학령기 주요구강질환 교육
 - 치면착색제 도포(자가 양치습관 및 구강위생관리 능력검사)
 - 개인 양치용품 배부 후 개별 잇솔질 실습
 - 구강건강 인지도 관련 및 교육직후 설문 만족도 조사
 - 구강보조용품 사용법 및 구강질환 예방법 패널 전시
 - 칫솔질 독려를 위한 구강보건 표어 홍보
- 학교 협조사항: 학급별 방송교육 시설(TV, 컴퓨터)

○ 추진일정

- 사업 안내문 공문 발송 및 신청·접수: 3월 말
- 신청결과 및 일정 알림: 4월 초
- 초등학교 1학년 15개교 방문: 4월 ~ 11월

□ 소요예산: 1,300천원(구비)

청소년을 대상으로 한 의약품 안전사용 교육을 확대하여 의약품의 올바른 사용을 유도하고 약물 오·남용을 예방하여 청소년의 건강을 지키고자 함

□ 추진방향

- 관내 초·중·고등학교를 방문하여 의약품 안전사용 교육 실시
- 연령별 눈높이에 맞춘 참여형 또래교육 실시

□ 사업개요

- 근 거
 - 마약류관리에 관한 법률 제50조 및 같은법 시행규칙 제47조
 - 아동복지법 제9조제3항 및 같은법 시행령 제4조
- 대 상: 관내 초·중·고등학교 43개교 중 희망학교
- 내 용: 청소년기에 특화된 의약품 안전사용 교육 실시

□ 세부 추진계획

- 청소년 대상 의약품 안전사용 교육 실시: 35회(월 5회)
- 민간단체와 연계 교육 실시
 - 서울시약사회, 영등포구약사회, 한국마약퇴치운동본부 등과 연계
 - 강사의 전문성과 교육 내용의 다양성 강화
- 청소년기에 특화된 교육내용
 - 청소년기에 쉽게 접하게 되는 카페인, 진통제에 대한 올바른 사용법
 - 일명 공부 잘 하는 약, 다이어트약 등 오·남용 우려 의약품 정보제공
 - 유해약물, 치료약물, 건강보조약물의 사용 과오 시 문제점
 - 가정내 불용의약품 안전수거 폐기 홍보

□ 소요예산: 총 4,200천원(구비)

학교 밖 청소년을 대상으로 성장발육 상태 확인, 질병의 조기 발견 및 예방을 위해 건강검진을 실시함으로써 의료사각지대에 놓여있는 학교 밖 청소년의 건강을 지키고자 함

□ 추진방향

- 학교 밖 청소년들에게 정기적으로 건강검진을 실시하여 학교 밖 청소년을 건강하게 성장할 수 있도록 지원
- 학교 밖 청소년들에 대한 질병의 조기 발견과 예방을 위해 대상자 연령 특성에 적합한 맞춤형 건강검진 서비스 제공

□ 사업개요

- 근 거
 - 지역보건법 제11조(보건소의 기능 및 업무)
 - 청소년복지지원법 제6조(체력검사와 건강진단)
- 검진대상
 - 9세 이상 24세 이하 학교 밖 청소년: 100명

구 분	시 설 명	대 상 인 원	시 설 명	대 상 인 원
시 설 입 소 자	돈보스코 오라토리오	20	마자렐로센터	20
	돈보스코 자립생활관	25	살레시오 청소년센터	35
계		100		

- 온드림교육센터와 연계한 중도 입국 학교 밖 청소년: 50명
- 검진항목: 신체계측, 흉부촬영, B형간염검사 외 7종 혈액검사, 소변검사 등
- 장 소: 영등포구보건소 1층 검진센터
- 검진비용: 본인부담 없음(검진 후 국민건강보험공단에 청구)

□ 세부 추진계획

- 학교 밖 청소년 건강검진기관 신청: 3월
- 학교 밖 청소년 건강검진 실시: 4월 ~ 12월

□ 소요예산: 비예산