

제214회 구의회 제1차 정례회

2019. 6. 12. ~ 6. 25.



2019년 주요업무 보고



의약과

보고 순서

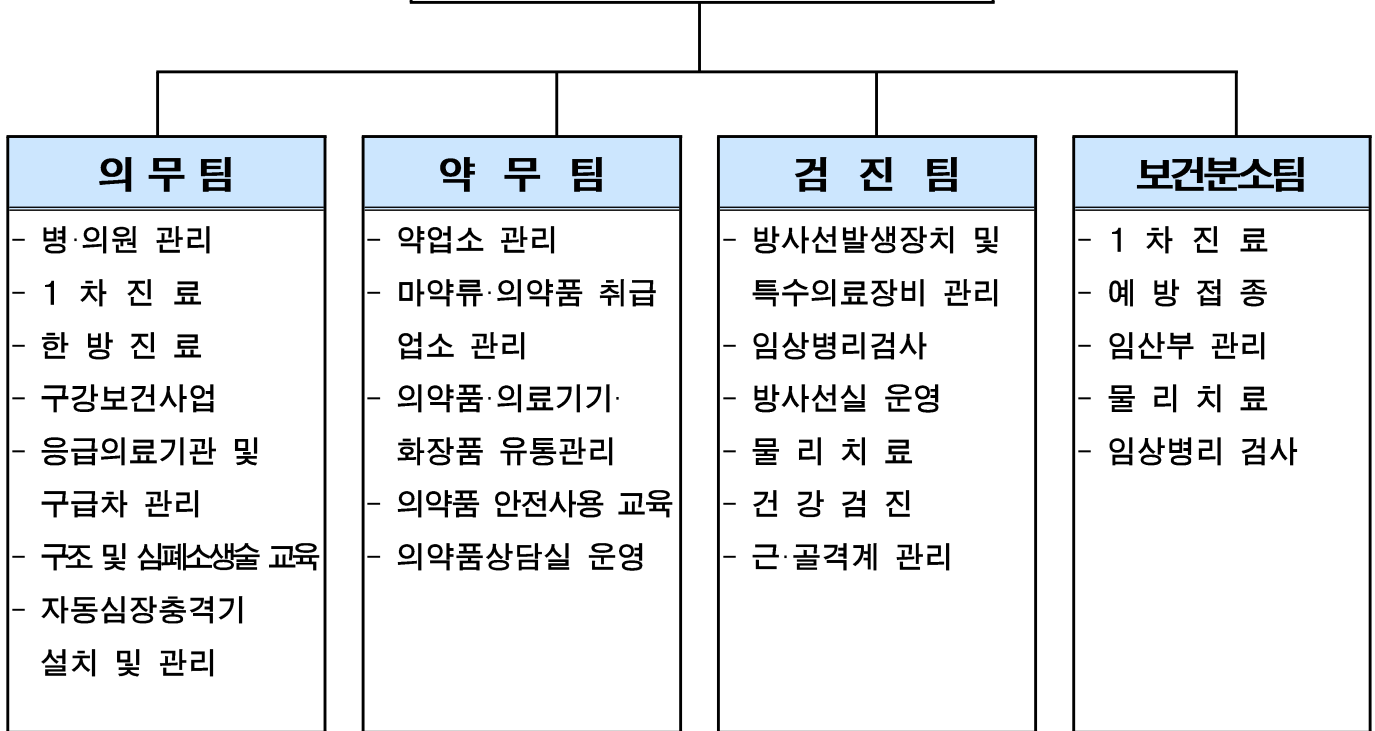
I . 일반 현황	· · · 1
II . 주요업무 추진실적	· · · 3
III . 중점사업 추진실적	· · · 28

I. 일반현황

1 조 직

의 약 과

- (4)개팀



2 인 력

구 분	계	일 반 직						관 리운 영 직				별 정 직 · 임 기 제			
		4급	5급	6급	7급	8급	9급	6급	7급	8급	9급	6급	7급	8급	9급
정 원	31	-	1	4	14	9	2	-	-	-	-	-	-	-	1
현 원	30	-	1	11	4	12	1	-	-	-	-	-	-	-	1
과부족	△1	-	-	7	△8	3	△1	-	-	-	-	-	-	-	-

※ 시간선택제공무원(0.5인) 2명 포함(간호8급)

3 주요시설 및 장비

구분	명칭	현황	비고
시설	보건분소	디지털로 441(대림동)	보건분소팀
장비	의료장비	85종 106대	해당진료실

4 예산현황

(단위: 천원, %)

단위사업명	예산액	집행액	집행률
계	1,209,883	451,110	37
신뢰받는 의무행정 서비스	76,730	21,490	28
구민 구강건강 관리 강화	218,124	84,066	39
안전한 약무행정 서비스	59,711	14,930	25
안전한 의료환경, 신뢰받는 검진	553,761	218,414	39
지역중심 보건분소 운영	120,096	56,546	45
기본경비	181,461	55,664	31

II. 주요업무 추진실적

연번	사 업 명	쪽
①	의료기관 관리	4
②	보건의료분야 재난대비 관리 대책	6
③	「4분의 기적, 생명지킴이」 구조 및 심폐소생술 사업	7
④	응급의료기관 관리	8
⑤	응급환자 이송 구급차 관리	9
⑥	건강백세를 위한 1차진료 서비스	10
⑦	건강증진을 위한 한방진료 서비스	11
⑧	구강보건교육 및 검진	12
⑨	구강보건 통합건강증진 사업	13
⑩	학생 및 아동 치과주치의사업	14
⑪	약업소 및 마약류 취급업소 관리	15
⑫	의약품 등의 안전한 유통체계 구축	17
⑬	의약품 안전사용 프로젝트	18
⑭	의약품 조제 및 관리	19
⑮	의료용 방사선 안전관리 사업	20
⑯	맞춤형 건강검진사업	22
⑰	건강한 척추관리사업	24
⑱	질병예방을 위한 의료지원사업	25
⑲	「주민 건강지킴이」 보건분소 의료서비스	26
⑳	보건교육실을 활용한 건강증진교실 운영	27

의료기관에 대해 법률을 준수하도록 지도·감독하고 일회용주사기 재사용 및 내시경 의료기기 등 각종 의료기기 소독사용 여부를 수시로 점검·관리하여 국민이 신뢰할 수 있는 안전한 의료환경을 구축하고자 함

□ 사업개요

○ 의료기관 자율점검 및 기획점검 실시

- 자율점검: 연 1회
- 기획점검: 자율점검 분석 후 기획점검이 필요한 의료기관 대상
(전년도 의료법 위반 행정처분대상 및 민원발생 의료기관)
- 대상: 총 932개소

계	병원	의원	치과의원	한의원	안경업소	치과기공소
932	30	343	233	147	101	78

○ 민원발생 의료기관 집중관리

□ 주요 추진실적

○ 의료업소 인허가 및 진정민원 처리

구 분	위반업소 행정처분내역						민원 처리
	계	고발	경고	시정명령	자격정지	직권폐업	
의료업소	22	-	-	16	-	6	132

○ 의료기관 국가안전대진단 실시

내 용	목 표	실 적	진도(%)
스프링클러 미설치기관 (100병상 이하 병원급)	5개소	5개소 (의료, 건축, 소방, 가스, 전기분야)	100
요양병원	12개소	12개소 (의료, 건축, 소방, 가스, 전기분야)	100

- 점검결과: 시정지도[소방분야 위반 - 3개소(조치완료)]

○ 의료업소 자율점검 실시

내 용	목 표	실 적	진도(%)
의료업소 자율점검	932개소	898개소	96

□ 향후계획

○ 의료업소 기획점검 실시

- 기 간: 2019. 6. 26.(수) ~ 7. 19.(금)
- 대 상: 자율점검 결과 미이행 및 부적합 업소(34개소)
 - ※ 전년도 의료법 위반 행정처분 업소 및 민원 발생업소(2개소), 병원급 의료기관(4개소), 개설자 고령 의료기관(4개소)도 병행점검
- 방 법: 현장 입회 점검하고 위반사항 적발 시 확인서 징구
- 내 용: 의료법 준수여부 등 점검

○ 안마시술소, 안마원 입회점검

- 기 간: 6월, 11월(연2회)
- 대 상: 총 9개소(안마시술소 2개소, 안마원 7개소)
- 내 용: 안마사에 관한 규칙에 따른 시설 기준 준수여부 등

□ 소요예산

(단위: 천원, %)

예 산 액	집 행 액	집행률
3,300(구비)	1,400(구비)	42

각종 재난 및 다수의 사상자 발생 대비 신속하고 유기적인 대응 역량을 강화하고 현장 임무수행 효율성을 증진하고자 보건소 신속대응반 등 기능반 정비 및 교육 활성화를 통해 재난관리 대책에 만전을 기하고자 함

□ 사업개요

- 기 간: 연중
- 근 거: 재난 및 안전관리 기본법, 응급의료에 관한 법률 제18조, 보건복지부 재난응급의료 비상대응매뉴얼(2016.1)

□ 추진실적

- 2019 영등포소방서 긴급구조종합훈련 연계 현장응급의료소 운영 훈련
 - 일 시: 2019. 5. 9.(목) 10:00~10:50
 - 장 소: 여의도 태영빌딩(여의공원로 111)
 - 대 상: 총 9명(보건소 신속대응반)
 - 내 용: 재난 발생 가정 하에 현장응급의료소 설치 운영하여 사상자 현황 파악, 신속한 응급처치 및 의료기관 이송
- 재난대응 보건소 신속대응반 재난대비 모바일상황실 훈련 실시
 - 일 시: '19. 4. 16.(화) / 5. 16.(목) 15:00~15:50
 - 대 상: 총 9명(보건소 신속대응반)
 - 내 용
 - 재난발생 대비 신속한 현장의료 대응을 위한 교육 및 훈련

□ 향후계획

- 재난대응 보건소 신속대응반 도상훈련 참석: 8월
- 2019 영등포구 안전한국훈련 연계 현장응급의료소 운영 훈련: 10월

□ 소요예산: 비예산

3 「4분의 기적, 생명지킴이」 구조 및 심폐소생술 사업 의무팀

급성 심정지 환자 발견 시 119구급대 도착 전까지 1차 구조자로서의 역할을 수행하여 내 가족과 이웃, 시민의 생명을 구할 수 있도록 구민 등을 대상으로 심폐소생술 교육을 실시하고자 함

□ 사업개요

- 기 간: 연중
- 대 상: 영등포구민, 관내 초·중·고등학생, 기업 및 단체 등
- 내 용: 구조 및 응급처치 이론 교육, 심폐소생술·기도폐쇄 응급처치(하임리히법) 체험 및 자동심장충격기 사용법 교육

□ 주요 추진실적

구 분	대 상	목 표	실 적		진도(%)
			횟수	인원	
심폐소생술 교육	계	10,000명	163회	4,735명	47
	일 반	4,000명	28회	1,560명	39
	학생(초·중·고등학생)	6,000명	135회	3,175명	53
심폐소생술 체험관 운영 및 홍보 (축제 및 행사 시)		6,000명	4회	1,945명	32

□ 향후계획

- 단오축제 등 행사 연계 심폐소생술 체험관 운영 및 홍보: 6월~12월
- 학생 대상 심폐소생술 교육(총 150회): 6월~11월
- 구민, 다중이용시설 직원 등 심폐소생술 교육(총 80회): 6월~11월
- 자동심장충격기 점검 및 관리(연2회): 6월, 11월 중

□ 소요예산

(단위: 천원, %)

예산액	집행액	집행률
47,568(구비)	16,200(구비)	34

응급의료기관의 주기적인 관리를 통해 응급의료 서비스 질 향상을 도모하고 폭염 및 한파에 따른 건강피해 모니터링 정보를 제공하여 폭염 및 한파에 대한 주의 환기와 예방수칙을 유도하는 국가정책에 기여하고자 함

□ 사업개요

- 응급의료기관의 법정기준 준수 등 적정 운영 여부 등을 보건복지부와 중앙응급의료센터 합동 평가: 연 1회 이상
- 응급의료기관 및 응급실 운영 의료기관

구분	전문응급의료 센터(1)	지역응급의료 센터(3)	지역응급의료 기관(2)	응급실운영 의료기관(3)
9개소	한강성심병원	여의도성모병원 성애병원 강남성심병원	대림성모병원 명지성모병원	영등포병원 씨엠병원 한강수병원

- 응급의료기관의 응급실과 연계한 온열·한랭 질환 감시(보고)체계 운영

□ 주요 추진실적

- 응급실 한파 및 폭염에 따른 온열 질환 감시체계 운영

구분	운영기간	질환자	사망자
한랭 질환	'18.12. 1.~ '19. 2. 28	7명	0명
온열 질환	'19. 5. 20. ~ 9. 30.(진행중)	6명	-

※ 영등포구 관내 응급의료기관에 내원한 질환자 발생 건 수

※ 결과활용: 질병관리본부에서 지자체 모니터링 정보를 활용하여 온열·한랭 질환 관련 현황 정보 및 예방법, 주의사항, 행동요령 등 홍보

□ 향후계획

- 응급실 운영 의료기관 시설기준 준수여부 지도·점검: 8월~10월 중
- 응급실 온열 질환 감시체계 운영: 2019.05.20.~9.30.까지

□ 소요예산: 비예산

관내 응급환자 이송 구급차를 정기적으로 점검하여 법정기준 준수 여부 등 운영 실태를 확인하고 평시에도 체계적인 관리를 통해 이송서비스의 질적 향상을 도모하여 응급환자 발생 시 안전하고 신속한 응급의료 서비스를 제공하고자 함

□ 사업개요

- 기 간: 연중
- 대 상: 19개소 34대

구 분	계	병.의원	보건소	119구급대	응급환자 이송업
통보	2개소 9대	-	1개소 2대	1개소 7대	-
신고(허가)	17개소 25대	16개소 17대	-	-	1개소 8대

- 구급차 체계적인 관리
 - 구급차 신규·변경 신고 처리: 수시
 - 구급차 내·외관 및 의료장비 등 세부기준 적합여부 등
- 응급환자 구급차 민원처리 및 지도·점검

□ 주요 추진실적

- 2019년 구급차 민원 처리 현황

구 분	계	신규	변경(말소)	차량연장
일반구급차	3	-	1	2
특수구급차	2	1	1	-

- 구급차 운영실태 지도·점검
 - 기 간: 2019. 2. 14. ~ 3. 5.
 - 대 상: 구급차 운용기관 17개소/구급차 25대
 - 내 용: 내·외관 및 의료장비 등 세부기준 적합여부, 환자이송 규정요금 준수여부, 구급차 출동시 출동기록 유지 등
 - 점검결과: 위반사항 없음

□ 향후계획

- 구급차 지도점검: 보건복지부 계획에 따라 시행

□ 소요예산: 비예산

나날이 증가하고 있는 만성질환에 대한 1차 진료 서비스 및 조기검진과 상담을 통한 체계적인 건강관리와 감성서비스 제공으로 지역주민들의 질병예방과 건강관리 능력을 향상시켜 질병 없는 건강한 지역사회를 조성하고자 함

□ 사업개요

- 근거: 지역보건법 제11조
- 기간: 연중
- 대상: 만 16세 이상 지역주민, 건강보험가입자, 의료급여자, 노숙인 등
- 내용
 - 1차 진료서비스: 고혈압, 당뇨, 고지혈증, 감기 등 진료 및 처방
 - 만성질환자 정기검진 예약제 실시
 - 금연클리닉 연계 금연치료 의약품 처방
 - 외국인 등 소외계층 대상 의료서비스 연계 및 안내

□ 주요 추진실적

○ 추진실적

내 용	목 표	실 적	진도(%)
1차 진료	26,000명	11,200명	43
만성질환자 정기검진	2,500명	1,400명	56
금연치료 의약품 처방	200명	97명	46

□ 향후계획

- 65세 이상 어르신, 의료급여자, 국가유공자, 노숙인: 무료진료
- 만성질환자 정기검진 예약 실시: 800명

□ 소요예산

(단위: 천원, %)

예산액	집행액	집행률
2,454(구비)	1,200(구비)	46

고령화 및 생활양식의 변화로 인한 뇌졸중, 척추 협착증, 퇴행성관절염 등 만성퇴행성 질환의 예방과 치료를 위한 질 높은 한방진료 서비스를 제공하여 지역주민과 의료취약계층의 건강증진을 도모하고자 함

□ 사업개요

- 근거: 지역보건법 제11조(보건소의 기능 및 업무)
- 한방진료실 운영
 - 내소 주민에게 침 시술 및 한약제재를 이용한 치료
 - 건강 상담을 통한 질병예방 및 진료
 - 만성퇴행성질환, 중풍, 치매 등 보건소 만성질환사업과 연계하여 등록관리
- 한방 순회 진료
 - 방문보건사업과 연계하여 관내 경로당 대상 순회 무료진료
 - 주1회 찾아가는 한방진료 운영(침 시술 제공)
- 금연침 시술: 월 5회(주 1회) 금연클리닉 등록환자 및 금연침 희망자 시술

□ 주요 추진실적

○ 추진실적

내 용	목 표	실 적	진도(%)
한방진료실 운영	5,900명	2,860명	48
한방 순회진료	550명	220명	40
금연침 시술	800명	280회	35

□ 향후계획

- 경로당을 주 1회 순회하며 침시술 등 한방 무료 진료: 6~12월
- 금연클리닉 등록자 중 금연침 희망자 침 시술 예정: 520명

□ 소요예산

(단위: 천원, %)

예산액	집행액	집행률
3,063(구비)	1,400(구비)	46

전반적인 구강보건의식 행태 개선을 위하여 생애주기별 구강보건교육을 제공하고 구강검진을 통해 조기치료를 유도하여 국민의 구강건강증진에 기여하고자 함

□ 사업개요

- 근 거: 구강보건법 제6조, 동법시행령 제2조
- 기 간: 연중
- 내 용
 - 생애주기별 구강검진 및 구강보건교육
 - 일반국민 및 취약계층 구강진료

□ 주요 추진실적

내 용	목 표	실 적	진도(%)
구강검진 및 교육	18,070명	7,491명	41
구강진료사업	3,180명	1,259명	40
치아홈메우기사업	300명	167명	56
어린이 양치교육	98개소 5,300명	39개소 1,867명	39
장애인 구강보건사업	120명	65명	54
임산부 구강보건사업	200명	79명	46
엄마랑아이랑 치아튼튼교실	410명	79명	20

※ 엄마랑아이랑 치아튼튼교실: 영양플러스와 일정협의 후 7, 10월 진행 예정

□ 향후계획

- 드림스타트 연계 치아홈메우기사업 실시: 6월~8월
- 초등학교, 어린이집, 유치원 연계 어린이 양치교육 실시: 6월~11월
- 영양플러스사업 연계 엄마랑 아이랑 치아튼튼교실: 7, 10월
- 건강검진 대상 구강검진: 10월~12월

□ 소요예산

(단위: 천원, %)

예 산 액	집 행 액	집행률
91,568(구비)	33,460(구비)	37

구강질환에 취약한 아동 및 어르신을 대상으로 정기적인 구강검진과 치아우식증 예방을 위한 불소도포 시술 등 예방중심의 구강의료서비스를 제공함으로써 구민의 구강건강환경 조성에 기여하고자 함

□ 사업개요

- 근 거: 보건복지부 지역사회통합건강증진사업 안내(구강보건분야)
- 기 간: 연중
- 주요내용: 어르신, 어린이 구강검진 및 불소도포 실시

□ 주요 추진실적

내 용	목 표	실 적	진도(%)
취학전아동 불소도포사업	80개소 3,050명	39개소 1,270명	49
어르신 불소도포사업	1,500명	666명	44

□ 향후계획

- 어린이집, 유치원 구강검진 및 불소도포 실시(53개소 2,500명): 6~11월
- 어르신 불소도포사업 홍보 및 시행: 6~12월

□ 소요예산

(단위: 천원, %)

예산액	집행액	집행률
27,636 (국 13,818, 시 4,145, 구비 9,673)	10,310 (국 5,157, 시 1,545, 구비 3,608)	37

학생의 구강질환에 대하여 예방중심 구강관리로 평생구강건강을 향상시키고, 포괄적인 의료지원을 통해 의료취약계층 아동이 학교 및 가정에서 건강한 삶을 유지할 수 있도록 함

□ 사업개요

- 근 거: 서울특별시 영등포구 아동 치과주치의 지원 조례
- 기 간: 연중
- 주요내용
 - 예방중심 구강건강관리 서비스 제공
 - 취약계층 아동 대상 구강질환 치료서비스 제공

□ 주요 추진실적

내 용	목 표	실 적	진도(%)
학생 치과주치의사업	18개교 1,540명	150명	10
아동 치과주치의사업	490명	380명	80

※ 학생 치과주치의사업: 4월말부터 사업 실시(학교 건강검진 일정에 맞춰 사업이 진행되며, 학교별로 상이)

□ 향후계획

- 치과주치의사업 대상 치과예방진료서비스 지원: 6월 ~ 12월

□ 소요예산

(단위: 천원, %)

예산액	집행액	집행률
98,920 (시 79,136, 구비 19,784)	8,228 (시 6,582, 구비 1,646)	8

약업소 및 마약류 취급업소에 대한 「e-편한 시스템」을 통한 자율점검 및 현장점검을 실시하고, 관련법규에 대한 교육을 통해 법규준수를 유도하여 사전 예방적 안전관리체계를 구축하여 국민의 보건향상에 기여하고자 함

□ 사업개요

○ 기 간: 연중

○ 주요대상 현황

- 의약품 및 의료기기취급업소

(단위: 개소)

계	약국	의약품 도매상	한약방	안전상비의약품 판매자	의료기기 판매업소	의료기기 수리업소
1,487	249	89	1	333	765	50

- 마약류취급업소

(단위: 개소)

계	마약류취급의료업자			마약류 관리자	마약류 소매업자	마약류 도매업자
	병원	의원	동물병원			
903	2	569	30	27	239	36

○ 내 용

- 약업소 및 마약류취급업소 자율점검 실시

- 현장 기획점검 및 합동점검 실시(2회)

- 약사법, 의료기기법, 마약류관리에 관한 법률 등에 관한 민원처리 및 행정처분

□ 주요 추진실적

○ 업소별 정기 자율점검

내 용	목 표	실 적	진도(%)
의약품 및 의료기기취급업소	1,487개소	1,339개소	90
마약류취급업소	903개소	903개소	100

○ 업소별 주요 위반사항에 대한 수시점검

구 분	위반업소 행정처분내역							민원처리
	계	고발	경고	업무정지	자격정지	과태료	시정지시	
의약품 및 의료기기취급업소	29(2)	5(2)	2	1	2	1	18	222
마약류취급업소	4(3)	0	(2)	1(1)	0	3	0	205

※ ()안 숫자는 행정처분에 병행한 고발건수

○ 업소별 현장 기획점검 실시

내 용	목 표	실 적	진도(%)
무료체험방 운영 의료기기 판매업소 점검	2회 (6개소)	1회 (6개소)	50
의약품등 표시광고 집중감시	2회	1회	50

○ 의약업소 및 마약류취급업소 관련 법규 안내

- 마약류관리에 관한 법규 교육: 2회 실시(5월)
- 의료기기법, 마약류관리에 관한 법규 안내 책자 배부: 1회 실시(4월)

□ 향후계획

- 계절성 의약외품 광고 점검(황사마스크 등): 서울시 계획에 의거 하반기 추진예정
- 의약품 등 표시광고 집중감시 실시(하반기): 9월 중
- 정기 자율점검에 따른 마약류 취급업소 점검: 6월~10월

□ 소요예산

(단위: 천원, %)

예산액	집행액	집행률
10,700(구비)	4,000(구비)	37

시중 유통 중인 의약품을 수거, 검사하여 부정·불량 의약품의 유통을 사전에 차단하고, 의약품 등(의약외품, 의료기기, 화장품 포함)의 광고 및 표시기재 점검으로 허위·과대광고로부터 소비자를 보호하고 소비자의 알 권리를 보장하고자 함

□ 사업개요

- 기 간: 연중
- 대 상: 관내 의약품, 화장품, 의료기기 등 취급업소 및 지역주민
- 안전관리 대상업소 (단위 : 개소)

계	약국	의약품판매업소			의료기기 판매업소	의료기관
		의약품도매상	안전상비의약품 판매자	한약방		
2,182	249	89	333	1	765	745

- 내 용
 - 의약품, 화장품, 의료기기 등의 허위 과대광고 점검
 - 유통 의약품 및 한약재 수거검사 및 검사결과 홍보
 - 판매중지 및 회수명령 의약품, 의약외품, 의료기기 회수실태 조사
 - 품질부적합 및 유통 중지 의약품 등 홍보

□ 주요 추진실적

- 유통 중 의약품 수거 품질검사 실시: 1회
 - 한약재 수거 품질검사: 1회(4월)
 - 대상품목: 규격품 한약재 15품목
 - 수 거 처: 한약판매업소
 - 회수대상 의약품 등 회수실태 조사: 7회
 - 보건소 홈페이지 품질 부적합 정보 제공: 5회
- 의약품 등 광고 모니터링 실시: 5회

□ 향후계획

- 의약품 화장품 의료기기 등의 허위 과대광고 점검: 수시
- 판매중지 및 회수명령 의약품, 의약외품, 의료기기 회수실태 조사: 수시
 - 의약품 수거 품질검사: 하반기 1회(6월 예정)
 - 대상품목: 식약처 지정 일반·전문의약품 15품목
 - 수 거 처: 의약품판매업체 또는 의료기관

□ 소요예산: 비예산

생애주기별 맞춤형 의약품 안전사용 교육 및 홍보로 구민에게 의약품에 관한 올바른 정보를 제공함으로써 건강하고 안전한 도시 「그린팜 시티 영등포」를 만들고자 함

□ 사업개요

- 기 간: 연중
- 대 상: 생애주기별(어린이, 청소년, 성인, 어르신) 지역주민
- 내 용
 - 생애주기별 눈높이에 맞춘 약물 오·남용 예방교육 및 홍보
 - 가정 내 불용의약품의 안전한 폐기 안내

□ 주요 추진실적

- 생애주기별 약물 오·남용 예방 교육(횟수)

내 용	목 표	실 적	진도(%)
미취학 아동(어린이)	40	17	43
찾아가는 청소년 안전사용	120	37	31
찾아가는 어르신 대상	30	13	43
일반성인	10	4	40
취약군	10	4	40

- 약물 오·남용 예방 홍보 캠페인 실시: 3회
- 가정내 불용의약품 수거: 5회/1,340kg

□ 향후계획

- 여름방학 맞이 그린팜시티 청소년 교육 및 캠페인: 7월~8월
- 생애주기별 눈높이 약물 오·남용 예방 교육 실시: 9월

□ 소요예산

(단위: 천원, %)

예 산 액	집 행 액	집행률
22,000(구비)	2,000(구비)	10

보건소 원내 조제환자의 건강증진과 복약 순응도 향상을 위하여 전문적인 의약품의 정보를 제공하고, 효율적이고 안정적으로 원내 의약품을 관리하여 국민 건강 향상에 기여하고자 함

□ 사업개요

- 기 간 : 연중
- 대 상 : 보건소 이용 지역주민 및 경로당 이용 어르신
- 내 용
 - 의약품 상담실 운영
 - 원내 환자에 대한 의약품 복약지도 및 정보제공을 통한 건강증진
 - 원내 의약품 관리

□ 주요 추진실적

내 용	목 표	실 적	진도(%)
원내조제 및 복약상담	3,400건	2,000건	58
조제실 의약품 구매 및 관리(매월)	12회	5회	42
경로당 순회진료 환자 조제 및 복약상담	45회	22회	48

□ 향후계획

- 원내조제 및 복약상담: 수시

□ 소요예산

(단위: 천원, %)

예 산 액	집 행 액	집행률
22,011(구비)	2,000(구비)	9

진단용 방사선 발생장치 등의 정기검사를 통해 지속적으로 의료장비의 안전관리를 실시하고 방사선 관계 종사자의 피폭관리를 지도·점검함으로써 의료용 방사선으로부터의 위해를 최소화하고 국민들에게 안전한 의료환경을 제공하고자 함

□ 사업개요

- 기 간: 연 중
- 대 상

구 분	진단용방사선 발생장치		특수의료장비						피폭선량측정		
	기관 (개소)	장치 (대)	계	MRI		CT		MAMMO		기관 (개소)	명
				기관	대	기관	대	기관	대		
총 현황	412	961	35개소 84대	15	24	17	24	31	36	394	1,157
2019년 검사대상	161	288	35개소 84대	15	24	17	24	31	36	394	1,157

※(검사주기: 진단용방사선발생장치 1회/3년, 특수의료장비 1회/1년, 피폭선량측정 1회/분기)

- 내 용
 - 정기검사 안내, 검사기간 내 검사여부 및 장치의 적합여부 확인
 - 방사선 관계종사자 피폭관리여부 및 적정신고여부 확인
 - 안전관리책임자 선·해임 신고 점검 및 교육이수 여부 확인

□ 주요 추진실적

- 방사선 점검 및 관리

내 용	목 표	실 적	진도(%)
진단용 방사선 발생장치 정기검사 확인	288대	112대	39
특수의료장비 품질관리검사 확인	84대	38대	45
안전관리책임자 관리 점검(376명)	2회	1회	50
방사선 관계종사자 피폭관리 확인 (연4회)	4회 (매회 1,157명)	1회 (매회 1,157명)	25
의료장비(방사선, 특수의료장비) 사용실태 자율점검(연1회)	1회 (372대)	1회 (372대)	100

- 진단용 방사선 발생장치 관련 민원처리: 153건
- 특수의료장비 관련 민원업무 처리: 55건
- 의료기관 행정처분
 - 정기검사 기간경과: 과태료 1건
 - 정기검사 부적합: 시정명령 1건
 - 개인피폭선량계 부적정 관리: 과태료 1건

□ 향후계획

- 진단용 방사선 안전관리 관련 사전안내 실시
 - 진단용 방사선 발생장치 및 특수의료장비 검사 안내: 매월
 - 신규 방사선 관계종사자 피폭선량측정 안내: 매분기
 - 안전관리책임자 교육 안내: 6월
- 점검 및 확인
 - 방사선 관계종사자 피폭관리 실시 여부 확인: 매분기
 - 특수의료장비 품질관리검사 여부 확인: 매월
 - 진단용 방사선 발생장치 정기검사 실시 여부 점검: 매월

□ 소요예산: 비예산

성별·연령별 특성에 적합한 맞춤형 건강검진을 실시하여 만성질환 및 건강 위험요인의 조기발견으로 적기 적절하게 치료하고 관리함으로써 국민의 건강 증진 및 의료비 절감에 기여하고자 함

□ 사업개요

- 기간: 연중
- 대상

검진종류		대상내역	목표(명)
국가건강검진	건강보험공단 건강검진	건강보험 지역 및 직장가입자, 의료수급권자 중 건강검진 대상자, 학교 밖 청소년 중 9 ~ 24세 이하 청소년	1,200
	소 계		1,200
무료건강검진	노숙인 건강검진	쉼터 등 노숙인시설 입소자	600
	시설입소자 건강검진	보호시설 입소자 등	1,000
	저소득층 건강검진	방문보건실 의뢰자	200
	보건사업 참여자	헬스리셋, 건강2080프로젝트 참여자 등	1,000
	소 계		2,800
원스톱건강검진	원스톱 건강검진	건강검진을 원하는 20세 이상 성인	1,000
	소 계		1,000
합 계			5,000

- 내용
 - 대상자 특성별 맞춤형 건강검진 실시
 - 국가검진 수검률 향상을 위한 검진독려 및 결과 사후관리 연계

□ 주요 추진실적

○ 검진사업 추진실적

내 용	목 표	실 적	진도(%)
국가건강검진	1,200명	293명	24
무료건강검진	2,800명	1,287명	44
원스톱건강검진	1,000명	500명	50

※ 국가검진사업: 건강보험공단 건강검진 등 검진수요가 4분기 집중

○ 의료급여수급권자 건강검진 관리: 유선모니터링 8회 및 SMS 및 우편안내 1회

□ 향후계획

- 대상자별 맞춤형 건강검진 실시: 수시
- 수검률 향상을 위한 검진독려 및 사후관리 연계
 - 유선모니터링 실시: 월 1회 전화독려, SMS 발송
 - 지역사회 수검률 향상 방안 연구: 국민건강보험공단 간담회 2회

□ 소요예산

(단위: 천원, %)

예산액	집행액	집행률
90,067 (기금25,000, 시12,500, 구비 52,567)	34,778 (기금10,344, 시5,172, 구비 19,262)	39

청소년을 비롯한 구민들의 건강한 생활을 위하여 척추측만증 및 골다공증 예방교실을 운영하여 셀프 건강관리 능력 향상에 기여하고자 함

□ 사업개요

- 기 간: 연중
- 내 용
 - 척추측만증 검진: 관내 23개 초등학교 5학년, 전년도 유소전자
 - 바른자세 튼튼허리 체조교실: 유소견 학생, 학부모 및 관심학생 대상으로 척추측만증 기본교육 및 운동교육 제공
 - 골다공증 검사: 희망자
 - 골다공증 예방교육: 건강강좌 실시 및 경로당 순회교육

□ 주요 추진실적

내 용	목 표	실 적	진도(%)
척추측만증검진	2,500명	1,407명	56
바른자세 튼튼허리 체조교실	4회(100명)	2회(48명)	50
골다공증 검사	3,500명	1,750명	50
골다공증 교육	850명	380명	45

□ 향후계획

- 하반기 경로당 순회교육: 매주 목요일 1회
- 바른자세 튼튼허리 체조교실: 8월 20일~21일

□ 소요예산

(단위: 천원, %)

예 산 액	집 행 액	집행률
11,775(구비)	2,400(구비)	20

감염병 예방사업, 1차 진료, 지역보건사업에 필요한 임상병리검사, 방사선 촬영, 물리치료 등 의료지원 서비스를 제공함으로써 국민의 건강증진 및 지역 사회 보건향상을 도모하고자 함

□ 사업개요

- 기간: 연중
- 내용
 - 임상병리검사: 혈액, 소변 등 기본검사, 감염병검사, 기타 병리검사
 - 방사선촬영: 건강검진·결핵 발견을 위한 방사선 촬영, 골밀도 검사
 - 물리치료: 통증완화 및 재활 운동치료
 - 장비관리: PACS시스템 및 방사선발생장치, 골밀도측정기 정기점검 및 각종 검사장비의 주기적 정도관리

□ 주요 추진실적

내 용	목 표	실 적	진도(%)
임상병리실	260,000건	120,000건	46
방사선실	50,000건	21,255건	42
물리치료실	6,000명	2,800명	46

- PACS시스템, DR장비, 골밀도측정기 점검: 전문업체 위탁 월 1회
- 임상병리실 내부 및 외부 정도관리 실시: 매일 1회
- 시약 및 소모품 구매·관리/장비 유지보수: 분기 1회
- 임상병리실 생화학 자동분석기 구매(교체) / 예산: 132,000천원(구비)
 - 타 자치구 장비견학 실시: 3월
 - 제품 설명회: 5월 17일 - 설명회 결과 보고: 5월 20일
 - 조달구매 의뢰: 6월 중 - 의료장비 납품 및 검수: 7월 중

□ 향후계획

- 임상병리검사, 방사선촬영, 물리치료 실시
- 깨끗하고 위생적인 의료 환경 및 서비스 제공

□ 예산현황

(단위: 천원, %)

예산액	집행액	집행률
434,569(구비)	166,897(구비)	38

지역주민에게 대상별 맞춤형 진료 및 상담 서비스를 제공하여 건강 증진을 도모하고 다양한 건강증진교육과 실천 가능한 건강정보를 제공하여 지역주민의 자가 건강관리 능력을 향상시키고자 함

□ 사업개요

- 근거: 지역보건법 제11조, 동법시행령 제8조
- 기간: 연중
- 대상: 지역주민(대림동, 신길동 및 기타 지역주민)
- 내용: 대상별 맞춤형 진료실 운영 및 건강증진교실

□ 주요 추진실적

내 용	목 표	실 적	진도(%)
1차 진료실	9,000	4,398명	49
모자보건실	2,400	1,091명	45
물리치료실	2,000	1,304명	65
임상병리실	2,000	827명	41
보건민원실	2,000	1,153명	58
건강증진교실	12회/350명	5회/161명	46

□ 향후계획

- 건강증진교실운영: 암예방, 고혈압당뇨질환관리, 치매예방, 골다공증예방
어르신정신건강, 낙상예방교육등

□ 소요예산

(단위: 천원, %)

예산액	집행액	집행률
120,096(구비)	54,169(구비)	46

보건분소를 이용하는 지역주민에게 질병예방 및 자가 건강관리 능력향상을 위하여 유익한 정보와 지식을 제공하는 교육을 실시하여 구민의 건강증진을 도모하고자 함

□ 사업개요

- 근 거: 지역보건법 제 11조, 동법 시행령 제 8조
- 기 간: 연 중
- 대 상: 지역주민(대림동, 신길동 및 기타 지역주민)
- 내 용: 분소 교육실을 활용하여 지역주민에게 다양한 보건교육 제공

□ 주요 추진실적

내 용	목 표	실 적	진도(%)
건강증진교실	12회	5회	41
심폐소생술 교육장 운영	40회	15회	36
맞춤형 영양상담실 운영	20회	8회	40
이동 금연 클리닉 운영	20회	8회	40
다문화 가족 튠튼 영양교실	24회	8회	40

□ 향후계획

- 고객만족도 및 건강강좌 수요조사 실시(6월, 11월)
- 심폐소생술 관련 동영상 상영 및 모형이용 시범교육
- 만성질환자 및 금연희망자의 영양상담, 금연희망자 금연보조제 제공
- 다문화 가정 영유아 및 취학전 아동·임산부의 개별 맞춤형 영양상담

□ 소요예산

(단위: 천원, %)

예산액	집행액	집행률
1,400(구비)	500(구비)	36

Ⅲ. 중점사업 추진실적

1 어린이 양치교육 확대

의무팀

평생 구강건강 관리의 기틀이 되는 아동기를 대상으로 바른양치교육을 확대 실시함으로써 구강보건인식을 개선하고 올바른 양치습관화를 도모하여 구강건강을 향상시키고자 함

□ 사업개요

- 기 간: 연중
- 추진대상: 관내 어린이집, 유치원, 초등학교 98개소
 - 관내 어린이집 55개소, 유치원 20개소, 초등학교(전체) 23개교
- 내 용: 어린이 바른양치교육 확대 실시
 - 대상을 고려한 눈높이 맞춤 바른양치교육 실시
 - 구강보조용품 사용법 및 구강질환 예방법 패널 전시
- 연차별 실행 계획

전체 대상 아동기관 (총 168개소)	목표	연차별계획		
		2019	2020	2021
초등학교 23개소, 유치원 39개소, 어린이집 106개소	아동기관 100%	초등학교 전체까지 확대	유치원 전체까지 확대	어린이집 전체까지 확대

※ 아동기관: 초등학교(1학년), 유치원(만 5세이상), 어린이집

□ 주요 추진실적

내 용	목 표	실 적	진도(%)
어린이 양치교육	98개소 5,300명	39개소 1,867명	40

※ 어린이 양치교육: 어린이집, 유치원 3월부터 시작, 초등학교 6월부터 시작

□ 향후계획

- 초등학교, 어린이집, 유치원 연계 어린이 양치교육 실시: 6월~11월

□ 소요예산

(단위: 천원, %)

예산액	집행액	집행률
9,740(구비)	4,996(구비)	51