

제180회 구의회 임시회

2014. 2. 5 ~ 2. 12

교육·복지·사람 중심



# 2014년 주요업무 보고



## 지역경제과

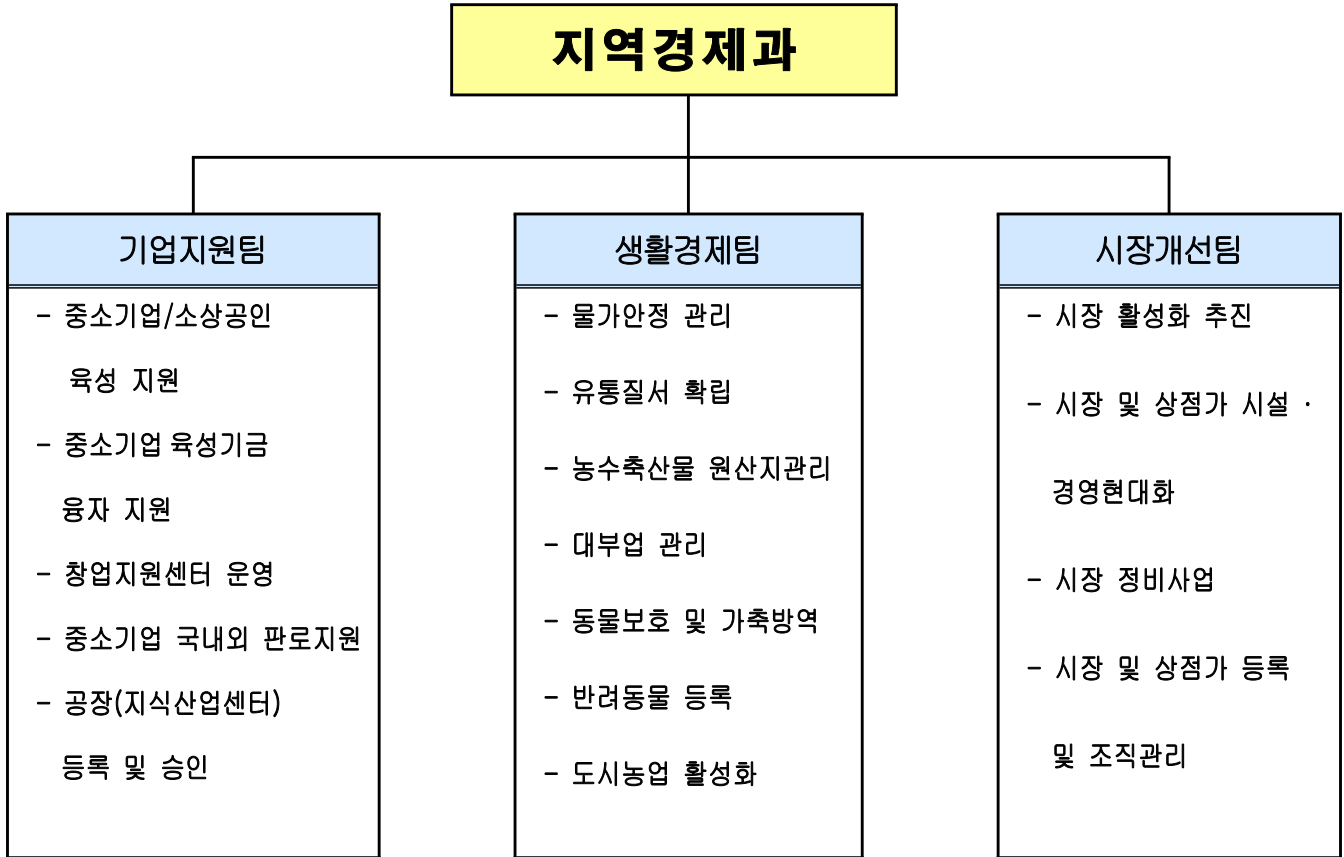
# 보고 순서

I . 일 반 현 황	••••	1
II . 2014 주요업무 계획	••••	3
III . 주요 투자사업	••••	13

# I. 일반 현황

1

## 조직



2

## 인력

구분	계	일반직 (임기제 포함)						대체인력
		4급	5급	6급	7급	8급	9급	
정원	18		1	4	6	5	2	
현원	18		1	4	4	7	2	
과부족					△2	2		

## 3

## 주요시설 및 장비

구분	명칭	현황	비고
장비	차량	스타렉스 (2008년식)	
		비스토 (2004년식)	
시설	중소기업 창업지원센터 3,875.82㎡	중소기업지원시설, 창업보육실, 세미나실 등	3층 1,937.9㎡ 4층 1,937.9㎡

## 4

## 예산현황

(단위 : 천원)

단위사업명	예산액	전년도 예산액	증(△)감
계	655,031	951,527	△296,496
중소기업 육성지원	115,941	130,741	△14,800
영등포벤처밸리 육성지원	125,338	124,213	1,125
지방물가안정 및 생활경제보호	26,958	9,891	17,067
유기동물관리 및 가축방역	94,043	263,717	△169,674
도시농업 활성화	35,340	47,500	△12,160
전통시장 활성화	144,366	262,526	△118,160
기본경비	113,045	112,939	106

## Ⅱ . 2014 주요업무 계획

연 번	사 업 명	쪽
①	중소기업 육성 지원 .....	4
②	영등포벤처벨리 육성 지원 .....	5
③	중소기업 및 소상공인 자금 지원 .....	6
④	지방물가 안정관리 및 생활경제 보호 .....	7
⑤	계량기 정기검사 .....	8
⑥	동물보호 및 가축질병 예방 .....	9
⑦	도시농업 활성화 .....	10
⑧	전통시장 활성화 지원 .....	11

### < 주요 투자사업 >

①	전통시장 시설현대화 사업 .....	13
---	---------------------	----

영세 소기업 및 소상공인에 대한 종합적인 지원서비스 강화로 경쟁력을 제고시켜 지역경제 활성화 및 일자리 창출을 도모하고자 함

## □ 사업개요

- 추진기간 : 2014. 1 ~ 12월(연중)
- 지원대상 : 관내 중소·벤처기업 및 소상공인
- 주요사업 : 우수 중소·벤처 기업 박람회, 해외마케팅 지원, 소상공인 지원 등

## □ 추진방향

- 중소기업 및 소상공인 판로지원을 통한 경영 활성화 도모
- 해외시장 진출 및 제품 홍보기회 확대로 글로벌 중소기업 육성
- 제품홍보 확대를 통한 기업경쟁력 제고로 서민 일자리창출 확대

## □ 추진계획

- 우수 중소·벤처기업 박람회 개최
  - 기 간 : 한강여의도 봄꽃축제 기간 중 4일간
  - 참여기업 : 우수 중소기업, 마을기업, 사회적기업 등 30개 기업
  - 추진내용 : 전시관, 체험관, 상담관, 홍보관 등 40개 부스 운영
- 중소기업 해외마케팅 지원
  - 무역사절단 파견 : 10개 기업(10월/ 동남아시아 등 2개 도시)
  - 해외전시회 참가 : 2개 기업(기업별 1,000천원)
- 영등포구상공회 지원
  - 지원사업 : 실무(직무)교육, 최고경영자 과정 등 8개 사업
  - 지원금액 : 27,000천원
- 소상공인 창업교육 및 마케팅 지원
  - 소상공인 창업 아카데미 : 1회 80명(2일)
  - 소상공인 리더스쿨 운영 : 2회 120명(반기별, 회/10장)

□ 소요예산 : 115,941천원 - 구비 100%

영등포벤처촉진지구내 중소·벤처기업의 창업과 성장을 촉진시켜 기업 경쟁력 제고를 통한 지역경제 활성화 및 일자리 창출을 확대하고자 함

## □ 사업개요

- 추진기간 : 2014. 1 ~ 12월(연중)
- 지원대상 : 관내 중소·벤처기업
- 주요사업 : 창업지원센터 운영, 산학협력사업, 서울산업통상진흥원 협력사업 등

## □ 추진방향

- 벤처기업 창업지원을 통한 경쟁력 제고로 지역경제 활성화 도모
- 국내 우수대학의 인력, 기술을 활용한 기업의 경영지도 및 자생력 증진
- 우수제품 판로확대로 중소·벤처기업의 경영안정 등 실질적 지원

## □ 추진계획

- 중소기업 창업지원센터 운영
  - 시설규모 : 건물 3875.82 $m^2$  / 토지 582.64 $m^2$
  - 주요시설 : 창업보육실 24개, 지원시설 6개(회의실, 세미나실, 투자상담실 등)
  - 주요사업 : 보육기업 모집/입주, 판로지원, 시설대관, 창업강좌 운영 등
- 산학관 협력사업 : 글로벌 중소기업 육성 지원
  - 기 간 : 7월 ~ 11월(5개월)
  - 지원기업 : 3개 기업(관내 수출유망 중소·벤처기업)
  - 협력기관 : 경희대학교 산학협력단
- 서울산업통상진흥원 협력사업 - 제13차 세계한상대회 기업전시회 참가
  - 기 간 : 10월중/ 3일간, 부산광역시
  - 지원기업 : 5개 기업(관내 중소·벤처기업)
  - 협력기관 : 서울산업통상진흥원(SBA) 서울시 공동관 참가

□ 소요예산 : 125,338천원 - 구비 100%

중소기업 육성기금 융자지원과 특별신용보증 추천을 통하여 지역경제 활동의 근간인 중소기업 및 소상공인을 지원하여 지역경제 활성화를 도모하고자 함

### □ 사업개요

- 추진기간 : 2014. 1 ~ 12월(연중)
- 지원대상 : 관내 중소기업 및 소상공인
- 주요사업 : 중소기업 육성기금 융자 지원, 소상공인 특별신용보증 추천

### □ 추진방향

- 중소기업 육성기금 분기별 융자 지원으로 기업경영 활성화 기여
- 소기업·소상공인 특별신용보증 추천으로 서민경제 안정화 도모

### □ 추진계획

- 중소기업 육성기금 융자 지원
  - 기 간 : 1월~12월(분기별 지원)
  - 융자금액 : 총 40억원(분기별 1,000백만원)
  - 지원대상 : 관내 중소기업자로서 제조업, 지식산업 등에 해당하는 사업 영위자
  - 지원내용 : 업체당 2억원 이내, 연리 2%, 1년 거치 3년 균등분할 상환
  - 지원절차 : 공고→접수→서류검토/현장실사→심의→융자→사후관리
- 특별신용보증 추천
  - 기 간 : 1월 ~ 12월(자금 소진시까지)
  - 추천금액 : 총 40억원(출연금 4억원 × 10배)
  - 추천대상 : 관내 소기업/소상공인(단, 사치·향락업종 및 재보증제한업종 제외)
  - 지원내용 : 신용보증서 발급을 통한 융자 추천(업체당 2천만원 이내)

□ 소요예산 : 4,001,200천원 - 구비 100%



서민생활과 직결되는 개인서비스요금 관리, 실속 있는 물가정보 제공, 가격안정 모범업소 지정 등을 통하여 물가안정을 도모하고, 농수축산물 원산지표시 지도점검 등을 실시 유통질서를 확립하여 서민 경제생활 안정보호

## □ 사업개요

- 추진기간 : 2014. 1 ~ 12월(연중)
- 물가동향 가격조사 및 비교공표 : 생필품(주1회), 개인서비스요금(월1회)
- 농수축산물 원산지표시제 지도점검 : 년 12회 이상(설, 추석, 수시)
- 축산물 취급업소 위생 지도점검 : 년 3회 이상(설, 추석, 하절기)

## □ 추진계획

- 물가동향 조사 및 비교공표 : 1,950개소(개인서비스요금 업소)
  - 물가동향 조사 : 물가모니터링 활동요원 상시운영(4 ~ 5명)
  - 가격 비교공표 : 개인서비스 요금 월1회, 생활필수품 주1회(홈페이지 게재)
  - 가격안정 모범업소 지정 관리 : 40개소
  - 물가안정 홍보 : 캠페인 전개, 간담회 개최, 협조공한문 발송 등
- 농수축산물 원산지표시제 지도점검
  - 점검주기 : 년 12회 이상(설, 추석, 수시)
  - 중점관리 : 20개소(백화점 2, 대형마트 4, 전통시장 14)
  - 추진방법 : 공무원, 소비자단체 등 합동점검 실시
  - 중점점검사항 : 농수축산물 원산지 거짓 및 미표시 여부 등
- 축산물 취급업소 위생 지도점검
  - 점검대상 : 축산물판매업, 운반업, 가공업, 포장처리업, 보관업소 등
  - 점검내용 : 한우 둔갑 판매, 등급허위 표기, 유통기한 경과여부, 영업기준수시항 이행여부

□ 소요예산 : 10,634천원 - 구비 100%

계량기 정기 및 수시검사로 불법·불량 계량기를 일소하고 실량 미달상품 유통방지로 건전한 상거래 질서 확립과 소비자의 권익을 보호하고자 함

### □ 사업개요

- 사업기간
  - 정기검사 : 2014. 3 ~ 10월 (2년마다 실시)
  - 수시검사 : 연중
- 계량기 정기검사 및 수시검사대상
  - 접시지시저울, 전기식지시저울, 판수동저울, 이동식 축중기, 눈새김탱크
- 실량표시상품 검사대상
  - 용기포장제품(곡류, 차류, 과실류, 조리식품, 우유 등)
- 정기검사 추진방법
  - 조사원모집→전수조사→수검통지서교부→동별순회검사→합격필증교부

### □ 사업근거

- 계량에 관한 법률 제32조
  - 2년에 한번씩 계량기를 정기검사 하여야 한다
- 계량에 관한 법률 제25조
  - 실량표시 상품에 표시된 양과 실량이 대통령령이 정하는 허용요차를 넘지 않아야 한다

### □ 추진계획

- 계량기 조사원 모집 : 수검대상 계량기 조사
- 정기검사 실시 : 동별 순회검사
- 추가검사 실시 : 미수검자 추가검사
- 방문검사 실시 : 계량기 다수보유자(10개 이상) 방문검사

□ **소요예산 : 16,324천원** - 구비 100%

유기동물의 신속한 처리와 도심 속 길고양이의 중성화 사업을 통해 동물의 생명보호와 주민불편사항을 최소화 하고, 가축질병을 사전에 예방하여 지역주민의 보건증진 기여하고자 함

## □ 사업개요

- 추진기간 : 2014. 1 ~ 12월(연중)
- 추진내용
  - 유기동물의 보호 및 길고양이 중성화(TNR)
  - 가축질병 차단방역
  - 반려동물 등록

## □ 추진계획

- 유기동물의 보호 및 길고양이 중성화(TNR)
  - 대 상 : 유기동물(개, 고양이 등), 길고양이
  - 사업내용 : 유기동물의 단속, 포획, 치료, 보호관리 등  
길고양이 중성화수술(TNR) : 포획 → 불임수술 → 방사
  - 추진방법 : 위탁에 관한 업무를 수행할 수 있는 전문 업체선정 사업진행
- 가축질병 차단방역
  - 광견병 예방접종 : 연 2회(봄철 3~4월, 가을철 10~11월)
  - AI(조류인플루엔자) 예찰 강화 : 월 2회 이상 예찰 실시
  - 꿀벌기생충 구제 약품지원 : 연 1회(2개 농가 350봉군)
- 반려동물 등록
  - 기 간 : 2014. 1. 1 ~ 12. 31
  - 대 상 : 주택에서 반려의 목적으로 기르는 3개월령 이상인 개
  - 등록장소 : 관내 동물병원 등(구청장이 지정)
  - 등록방법 : 무선전자 식별장치 또는 인식표 장착
  - 등록절차 : 등록신청(소유자) → 수수료 납부 → 시술/장착 → 등록신청서 송부 → 등록승인 → 등록증 발급
  - 등록수수료 : 내장형(20천원), 외장형(15천원), 인식표(10천원)

□ 소요예산 : 94,043천원 - 시비 40%, 구비 60%

최근 저탄소 녹색성장의 일환으로 ‘도시농업’의 역할이 부각됨에 따라 도시 텃밭 조성, 옥상텃밭 조성, 상자텃밭 보급 사업을 추진하여 구민의 정서함양 및 건전한 여가활동의 기회 제공 등 구민 삶의 질 향상을 도모코자 함

## □ 사업개요

- 추진기간 : 2014. 1 ~ 12월(연중)
- 추진내용
  - 영등포구 주민공동체 도시텃밭 운영
  - 도시농부 프로그램 운영
  - 옥상텃밭 신규 조성 및 상자텃밭 보급

## □ 추진방향

- 도심 유휴 공간 활용 녹색 공간 조성 및 생활농업실천 확산
- 자연친화적이고 자원순환을 실현하는 친환경 도시농업 실천
- 주민모임 활성화 및 주민공동체 형성

## □ 추진계획

- 주민공동체 도시텃밭 운영
  - 기 간 : 2014. 3월 ~ 11월
  - 규 모 : 2,764 $m^2$   
(가족공동체, 다둥이, 실버, 어린이체험, 공공텃밭 등)
  - 운영방법 : 위탁업체 선정 및 참여자 자체운영위원회 활동
- 도시농부 프로그램 운영
  - 다양한 체험프로그램으로 도시농업에 대한 지식과 재미를 얻음
  - 농부학교를 통한 도심속 실속 있는 농업 체험기회 제공
- 해바라기, 코스모스 등 꽃밭 조성 예정(600 $m^2$ )

## □ 소요예산 : 35,340천원 - 구비 100%

노후화된 시장에 대하여 시장정비 및 시설현대화 사업 지원으로 시설 환경 개선을 추진하고, 각종 경영현대화 사업 지원 등을 통하여 지역경제 및 전통시장 활성화에 기여하고자 함.

□ 사업개요

- 기 간 : 2014. 1 ~ 12월
- 대 상 : 27개 전통시장 및 상점가
- 내 용 : 시장정비사업 및 시설현대화

□ 추진방향

- 쇼핑 환경 개선을 통한 매출 증대 등 상권 활성화에 실질적 기여
- 시장 상인회 등 상인 조직과 긴밀한 협조로 ‘소통 행정’ 구현

□ 세부 추진계획

- 시장정비사업 : 6개 시장
  - 사업추진계획 수립 지원(3개) : 영진(A)시장, 대신시장, 유통상가
  - 사업시행인가 지원(2개) : 영등포기계상가, 양남시장
  - 사업추진(건축)중(1개) : 영진(B)시장

○ 시설현대화 사업

- 사업 현황

(단위:천원)

시 장 명	추진시기	사 업 비				사업내역
		계	국 비	시 비	구 비	
총 계		138,366	84,817	25,277	28,272	
영등포전통	2014. 1~12	30,096	19,008	4,752	6,336	간판개선
영신상가		11,808	7,458	1,864	2,486	간판설치
삼구시장		14,975	9,458	2,364	3,153	간판설치
남서울		81,487	48,893	16,297	16,297	소방시설 개선

- 추진 계획
  - 1월 ~ 3월 : 국·시비 보조금 교부
  - 4월 ~ 5월 : 설계용역 실시 및 공사발주
  - 5월 ~ 10월 : 공사 실시 및 준공

○ 경영현대화 등 시장 활성화 사업

- 전통시장 이벤트사업 지속 추진 : 연 2회(설, 추석)
- 전통시장 홍보관 운영 : 13개 시장, 51개 점포 참여
- 마켓론(상인소액대출) 지원 사업 확대
- 상인아카데미, 상인대학 운영 및 워크숍 개최
  - 점포 경영 혁신 및 마케팅 전략, 상인의식 개혁 및 서비스향상 교육
- 시장 접근성 향상 추진
  - 시장 주변 평일 주·정차 허용(2개소) 및 명절 기간 일시 주·정차 허용(4개소)
  - 시장 경유 대중교통 노선 신설 및 변경 추진
- '전통시장 가는 날' 및 '1기관 1시장 자매결연' 사업 지속적 확대

○ 대형마트(SSM)의 영업 제한 등

- 기 간 : 2012. 5. 17~
- 근 거 : 유통산업발전법 제12조의2 및 영등포구 유통기업 상생발전 및 전통상업보존구역 지정 등에 관한 조례 제10조의 2
- 대규모점포 등에 대한 영업시간 제한 및 의무휴업일 지정
  - 영업제한 대상 : 대형마트(5개소), SSM(9개소) 등 14개소
  - 영업시간 제한범위 : 오전 0시 ~ 오전 08시
    - ※ 2014년 2월중 오전 0시 ~ 오전 10시로 변경 시행 예정
  - 의무 휴업일 : 매월 둘째주, 넷째주 일요일

□ **소요예산 : 144,366천원** - 국비 60%, 시비 20%, 구비 20%

### Ⅲ . 주요 투자사업

#### 1 | 전통시장 시설현대화 사업

시장개선팀

상업기반시설 노후화와 대형 유통업체 증가로 어려움을 겪고 있는 전통시장에 대하여 시설현대화 사업 실시로 시설 환경 개선으로 전통시장 활성화에 기여하고자 함.

#### □ 사업목표

- 시장 쇼핑 환경 개선 : 4개 시장, 간판설치 외 3개 시설
- 쇼핑 환경 개선을 통한 신규 고객 유치 및 시장 매출액 향상

#### □ 추진방향

- 상인 및 방문 고객 편의를 고려한 사용자중심의 시설 개선 사업 추진
- 상인회 등과 원활한 협조체계 구축으로 사업 추진의 효율성 제고

#### □ 세부 추진계획

- 사업현황

(단위:천원)

시 장 명	추진시기	사 업 비				사업내역
		계	국비	시비	구비	
총 계		138,366	84,817	25,277	28,272	
영등포전통	2014. 1~12	30,096	19,008	4,752	6,336	간판개선
영신상가		11,808	7,458	1,864	2,486	간판설치
삼구시장		14,975	9,458	2,364	3,153	간판설치
남서울		81,487	48,893	16,297	16,297	소방시설 개선

- 추진계획

- 1월 ~ 3월 : 국·시비 보조금 교부
- 4월 ~ 5월 : 설계용역 실시 및 공사발주
- 5월 ~ 10월 : 공사 실시 및 준공

□ 소요예산 : 138,366천원 - 국비 60%, 시비 20 %, 구비 20%