

제183회 구의회 제1차 정례회

영등포문화재단 보고자료

청림 영등포

2014년 주요업무 보고



영 등 포 문 화 재 단

보고 순서

1. 일반 현황

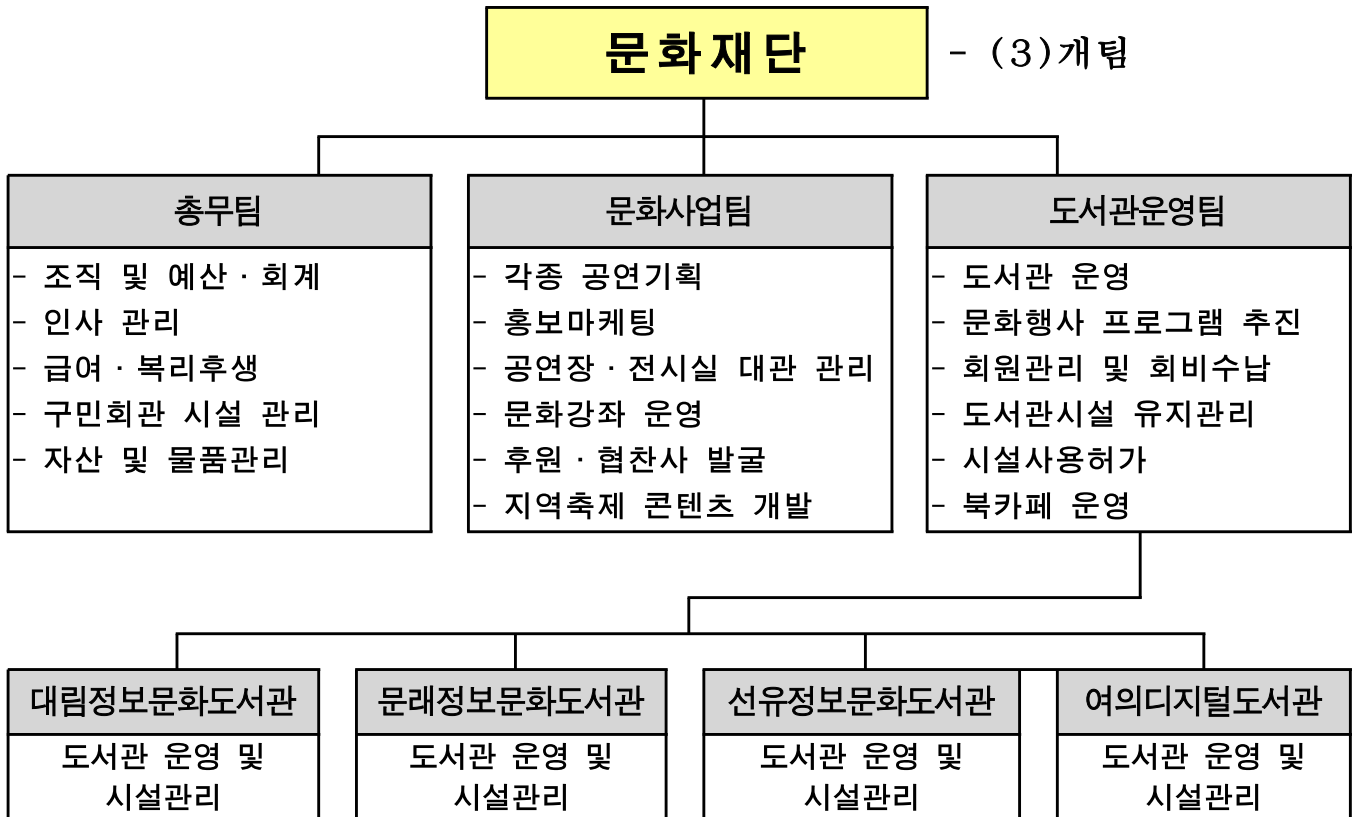
2. 주요업무 추진실적

3. 중점사업 추진실적

I 일반 현황



1 조직



2 현황

(2014. 9. 1. 기준)

구분	총계	문화재단									파견공무원				계약직 (별도정원)
		소계	임원	사무					기술		소계	6급	7급	8급	
				3급	4급	5급	6급	7급	6급	7급					
정원	53	42	1		2	5	4	21	3	6	11	2	6	3	
현원	42	32	1	1		3	3	18		6	10	3	6	1	13
과부족	-11	-10		+1	-2	-2	-1	-3	-3		-1	+1		-2	

3

주요시설 현황

시 설 명		현 황			비 고
		위 치	시설규모	시설구성	
구민회관		영등포구 국회대로 596	지하 2층 지상 3층 연면적 10,606 m^2	영등포구의회 영등포아트홀 - 공연장, 전시실 독서실, 마을문고 구립어린이집 자원봉사센터 꿈더하기 카페 등	
정보 문화 도서관	대림	영등포구 도신로 27	지하 2층 지상 4층 연면적 1,945 m^2	종합자료실 어린이유아열람실 전자정보열람실 일반열람실 다목적실 등	도 서 : 50,386권 비도서 : 3,454점 등록회원:36,631명
	문래	영등포구 문래로 20길 49	지하 1층 지상 5층 연면적 1,796 m^2	종합자료실 일반열람실 전자정보열람실 어린이열람실 문화강좌실 등	도 서 : 44,672권 비도서 : 2,061점 등록회원:38,310명
	선유	영등포구 선유로 43가길 10-8	지하 1층 지상 5층 연면적 2,339 m^2	종합자료실 일반열람실 전자정보열람실 어린이열람실 문화강좌실 등	도 서 : 46,977권 비도서 : 2,214점 등록회원:23,046명
디지털 도서관	여의	영등포구 여의대로 24 전경련회관 후생복지동	지상 1~2층 연면적 458.08 m^2 (1층:155.10 m^2 2층:302.98 m^2)	북 카페 어린이열람실 디지털열람실	도 서 : 2,941권 전자책 : 3,789권 비도서 : 2,485권 등록회원:3,005명

장비현황

○ 아트홀 공연장

음향 콘솔	스피커	마이크	음향 반사판	무대 기계	조명	빔 프로젝트	피아노	영사기	카메라	고소작업 리포트	전자 키보드	기 타
1대	10Kw	무선14개 유선20개	1세트	1세트	콘솔1대 조명기 375대	1대	2대	1대	4대	1대	1대	보면대 70개 무전기 10개

○ 아트홀 전시실

이동식 칸막이	음향		빔프로젝트	CCTV	의자
	앰프	스피커			
16개	1세트	4개	3대	5대 (외부2, 내부3)	500개

4

예산 현황

부서별 예산 현황

(단위 : 천원)

부서명	예산액	집행액	집행율(%)
계	3,951,782	1,713,417	43
총무팀	1,310,081	587,262	45
문화사업팀	447,370	74,345	17
도서관운영팀	1,176,664	659,535	56
대림정보문화도서관	281,984	123,613	44
문래정보문화도서관	281,010	100,520	36
선유정보문화도서관	291,648	108,433	37
여의디지털도서관	163,025	59,709	37

□ 주요사업 예산 현황

(단위 : 천원)

주요사업		예산액	집행액	집행율(%)
계		3,951,782	1,713,417	43
총무팀		1,310,081	587,262	45
	문화강좌실 등 설치	71,720	13,785	19
	구민회관 운영관리	773,765	338,327	44
	인력운영비	298,882	172,085	58
	기본경비	145,714	63,065	43
	예비비	20,000	0	0
문화사업팀		447,370	74,345	17
	문화재단 행사운영	76,040	10,624	14
	문화재단 교육사업	5,200	1,421	27
	아트홀 공연기획	366,130	62,300	17
도서관운영팀		2,194,331	1,051,810	48
	인력운영비	1,168,294	656,096	56
	기본경비	8,370	3,439	41
대림	도서관운영 및 관리	279,284	122,778	44
	도서관 문화사업	2,700	835	31
문래	도서관운영 및 관리	278,310	98,975	36
	도서관 문화사업	2,700	1,545	57
선유	도서관운영 및 관리	286,998	107,139	37
	도서관 문화사업	4,650	1,294	28
여의	도서관운영 및 관리	159,025	57,927	36
	도서관 문화사업	4,000	1,782	45

목 차

주요업무 추진실적

1. 효율적인 구민회관 관리 및 아트홀 운영 6
2. 신속하고 효율적 홍보를 위한 DID시스템 구축 7
3. 영등포아트홀 공연 및 전시 기획 8
4. 지역축제 문화콘텐츠 개발 및 운영 9
5. 문화예술 및 특화 교육사업 추진 10
6. 도서관 이용 활성화 프로그램 제공 11
7. 외부공모사업 추진 13
8. 차별화된 전문서비스 제공을 위한 특화사업 14
9. 여의디지털도서관 운영 15

중점사업 추진실적

10. 문화재단 시설물 안전 관리 강화 16
11. 봄꽃축제 협력사업 콘텐츠 개발 및 운영 17
12. 지역자원 연계 문화협력사업 추진 18
13. 저자와의 만남 북 콘서트 개최 19
14. 개관시간 연장사업 추진 20
15. 다양한 계층을 위한 서비스 향상 21

II 주요업무 추진실적



1 효율적인 구민회관 관리 및 아트홀 운영 총무팀

여러 시설이 복합적으로 운영되고 있는 구민회관을 효율적으로 안전하게 운영·관리하여 구민회관 이용자 및 구민들에게 쾌적하고 세련된 문화공간을 제공함으로써 문화예술도시로 도약하는 기반을 마련하고자 함

□ 사업개요

- 기간 : 2014년 1월 ~ 12월
- 주요내용
 - 수준 높은 문화예술도시로의 도약을 위한 안전하고 쾌적한 시설유지 관리
 - 기획공연 및 각종 행사유치를 통하여 아트홀 공연장 및 전시실 대관 활성화

□ 추진실적

- 안전하고 쾌적한 구민회관 시설유지관리
 - 청소 및 아트홀 공연전문인력 용역, 건물 유지보수, 공연장 무대 등 시설보강
 - 공연장 안전을 위한 외부전문기관 정기검사 및 수시점검
 - 무대장비 구매 : 고소작업 리프트(1), 업라이트 피아노(1), 전자 키보드(1)
- 공연장 운영실적 : 74,149천원(대관수입)
 - 총 90일(공연 44일, 강연 13일, 각종 행사 27일, 기타 6일)
 - ※유료-55일, 무료-35일(자체 기획공연-23일, 19회)
- 전시실 운영실적 : 13,329천원(대관수입)
 - 총 111일(전시 27일, 교육 55일, 행사 29일)
 - ※유료-30일, 무료-81일

□ 향후계획

- 장기 및 수시대관 유치 등 지속적인 대관사업 관리로 아트홀 운영 활성화
- 구민의 문화욕구 충족을 위한 문화강좌실, 어린이도서관 설치·운영
- 구민회관 지하1층~2층(로비) LED 등기구 설치 예정

□ 소요예산

(단위 : 천원)

예산액	집행액	집행율(%)
773,765	338,327	44

구민회관 및 구립도서관에 DID시스템(홍보용 TV)을 구축하여 구민들에게 신속하고 다양한 문화예술 정보를 제공하여 문화복지 실현을 지향하고자 함

□ 사업목적

- 각종 문화행사 및 공연정보를 신속하고 효율적으로 홍보하여 구민들의 문화생활 기회 및 선택의 범위 확대
- 아트홀 기획공연 및 도서관 문화행사에 구민 참여율 향상

□ 추진실적

- 설치기간 : 2014년 3월
- 설치장소 : 총 5개소/6대 설치(구민회관 2대, 구립도서관 4개소 각 1대)
 - 구민회관 1층 로비, 2층 전시실
 - 대림·문래·선유정보문화도서관 1층 로비
 - 여의디지털도서관 1층 북카페
- 설치내역 : 서버 및 소프트웨어, 셋톱박스, DID디스플레이 타워형 5대, 벽걸이형 1대,

□ 향후계획

- 방문객 등 설문조사를 통해 필요시 추가설치 예정

□ 기대효과

- 문화재단 내방객에게 다양한 공연정보와 도서관 문화행사 및 공지사항 등을 실시간으로 홍보함으로써 구민들이 문화생활 향상
- 각종 기획공연이나 전시회 등에 구민의 행사참여 기획 확대

□ 소요예산

(단위 : 천원)

예산액	집행액	집행율(%)
16,060	13,034	82

3 영등포아트홀 공연 및 전시 기획

문화사업팀

구민과 함께 하는 다양한 장르의 공연 및 전시 기획을 통해 구민의 문화향유 기회를 확대하고 영등포아트홀이 우리 동네 문화공간으로 거듭나는 기반을 확립하고자 함

□ 추진방향

- 구민 누구나 즐길 수 있는 다양한 장르의 공연 및 전시 기획
- 타 문화예술기관(단체)과의 협력으로 우수 공연(전시) 유치 및 비용절감

□ 추진실적

- 공연 및 전시 기획 (2014.8.31.기준)

구분	공 연(유료 7건 / 무료 12건)						전시 [무료]
	계	복합장르	북콘서트	음악콘서트	클래식	기타(방송녹화 등)	
전수	19	2	7	3	2	5	2

- 공연 관람 인원: 5,179명(소외계층 객석 나눔: 1,366명)

- 유료 공연 수입: 27,047,500원

※ 타 기관(단체) 협력사업 추진

연번	공연(전시)명	장르	일자	협력기관(단체)	비용절감내역
1	우리동네 체임버 콘서트	클래식	8.13	세종문화회관	제작비 4,000천원 추정
2	섬머그린아트	전시	8.18~22	문래예술창작촌 (보노보C)	제작비 및 홍보비 12,000천원 추정

□ 향후계획

- 겨울방학, 연말연시 등 시즌을 겨냥한 맞춤형 공연 또는 전시 기획 추진
- 문화소외 계층에 대한 객석나눔 사업의 확대를 통한 문화복지 실현

□ 소요예산

(단위:천원)

예산액	집행액	집행율(%)
366,130	62,300	17

봄꽃축제, 구민의 날 기념 등 지역축제의 질적 제고를 위한 다양한 콘텐츠 개발 및 운영을 통해 구민과 함께 즐기고 소통하는 지역 문화브랜드 창출에 기여하고자 함

□ 추진방향

- 구민과 함께 하는 지역축제 문화콘텐츠 개발 및 운영
- 타 기관(업체)와의 협력기획을 통한 문화콘텐츠의 다양화 및 비용절감

□ 추진실적

- 봄꽃축제 문화콘텐츠 개발 및 운영 : 16개 콘텐츠(22회 운영)
 - 특별기획(1) : 개막식 축하공연
 - 단독기획(6) : 시민즉석 노래자랑, 호박마차 포토존 운영 등
 - 협력기획(9) : 명사 순회도서전, 캐릭터 페스티벌, 봄꽃길 걷기대회, 북콘서트 등
 - ※ 협력기관(업체) : 국회사무처, 국회도서관, JDX, 교보문고, 이투데이, 영화인, 한국도서관협회, 도서관문화발전국회포럼
- 봄꽃축제 운영수익 및 협력기획 비용절감
 - 운영수익 : 총 15,497천원 (지정기부금, 호박마차 카페운영)
 - 협력기획 비용절감(추정) : 164,500천원

□ 향후계획

- 구민의 날 기념주간 문화축제 콘텐츠 운영('14.09.21 ~ 10.01)
 - 내 용: 5개 콘텐츠(6회 운영)
 - 세부내역: 구민노래자랑(예선), 7080힐링콘서트, 트로트 미니콘서트(2회), 뮤지컬 갈라쇼 등
 - 소요예산: 총 60,000천원
 - 세부내역: 출연료 및 인건비, 행사운영비(홍보비, 무대장비 임차비 등)
- 2015년도 봄꽃축제 및 구민의 날 기념 주간행사 콘텐츠 개발 추진

□ 소요예산

(단위 : 천원)

예 산 액	집 행 액	집행율(%)
76,040	10,624	14

특화된 문화예술 교육사업 실시를 통해 생활 속 문화예술을 장려하고 구민이 지역 문화예술 창조인력으로 성장하는 문화도시 조성에 기여하고자 함

추진방향

- 영등포아트홀에 특화된 전문 문화예술 교육사업 추진
- 외부 교육사업 공모참여로 예산 절감 및 전문성 강화

추진실적

- 발달장애인 미술치료교실
 - 기 간: 7월 ~ 12월
 - 대 상: 발달장애인 11명
 - 수강료: 무료 ※소외계층 지원 교육사업
- 2014 꿈다락 토요문화학교 꼬마작곡가 프로그램
 - 기 간: 8월 ~ 12월
 - 대 상: 초등 3~6학년 12명
 - 수강료: 무료 ※한국문화예술교육진흥원 지원 사업(운영기관 공모참여)
- 만들어진 초급강좌
 - 기 간: 10월 ~ 12월
 - 대 상: 구민 및 일반시민 20명
 - 수강료: 90,000원(3개월) ※수강료 총수입은 강사비와 재단수입으로 5:5 배분

향후계획

- 구민 수요를 반영한 교육사업 개발 및 운영
 - 건강강좌 및 노래교실 운영 예정(11월중)
- 2015년도 외부기관 교육사업 지원 공모참여 검토
- 2015년도 봄꽃축제 대비 특화 교육사업 추진

소요예산

(단위 : 천원)

예산액	집행액	집행율(%)
5,200	1,421	28

지역주민의 문화욕구 충족 및 평생학습 기회 제공을 위하여 각 도서관별로 지역실정에 맞는 다양한 프로그램을 운영함으로써 도서관 이용 활성화에 기여

□ 사업목표

- 주민의 독서 활성화 및 지역 주민의 친밀형 도서관 봉사 시스템 제공
- 지역주민의 도서관 이용을 장려하여 도서관 운영 활성화 증대

□ 추진실적

- 구민과 함께하는 제50회 도서관주간 행사 : 4.12~4.18
 - 저자와의 만남, 우수영화 상영, 테마도서 전시 등
- 토요일 프로그램 운영(관내 초등학생) : 5월~7월
 - 디즈니 영어뮤지컬(대림), 책과 함께하는 연극놀이(문래), 시끌벅적 우리는 도서관 탐험대!(선유) 등
- 독서동아리 운영(초등학생, 대학생, 성인) : 1월~7월
 - 독서토론, 독서 관련 프로그램 연구, 도서관 행사 참여 등
- 유명 저자와 함께 하는 북 콘서트 개최 : 총 8회
 - 유은실, 채인선, 왕상한, 박범신, 이미애, 한기호, 강신주, 이경화 작가 등
- 도서관 운영 활성화를 위한 “개관시간 연장”사업 실시 : 연중(국·시비)
- 여름방학 독서교실 : 7월~8월
 - 독서지도 및 독후활동, 도서관 이용방법, 자존감 회복 프로젝트 등
- 老·老 어르신 강사 파견사업 : 5월~12월
 - 60세 이상 어르신 및 초등학생 대상 한글서예 무료 강좌
- 어린이 영어 스토리텔링 : 3월~4월
 - 영어동화를 활용한 놀이 프로그램으로 개인별 녹음지도를 통해 발음 교정
- 생애주기 평생학습 프로그램 : 7월~8월
 - 독서습관 형성을 위한 자기 주도적 독서 코칭

□ **향후계획**

- 독서의 달 문화행사 : 9월중
 - 대림도서관 : 도서대출 가방 만들기, 책 속의 마술 손 인형극, 테마도서전, 추천도서 목록 배포 등
 - 문래도서관 : 과월호잡지 무료배포, 모범이용자 선정, 인형극, 독서치료, 팝업북 만들기 등
 - 선유도서관 : 작가와의 만남, 우드마커스 체험, 도서관에서 부치는 편지, 도서교환전, 영화상영, 연체자 특사 등
- 장애인 프로그램 : 10월 중
 - 북소리 버스, 시각장애인 인식개선 행사 등
- 유명 작가 초청 “북 콘서트” 개최 : 9월~
- 작은 도서관 순회사서 지원사업 : 9월~
- 어린이 겨울방학 독서교실 운영 : 12월~

□ **기대효과**

- 지역주민에게 적합한 특화프로그램을 운영함으로써 지역주민 밀착형 도서관으로 서비스 혁신
- 주민들의 독서의욕 고취 및 지역 문화공간으로서의 홍보 활성화

□ **소요예산**

(단위 : 천원)

구분	예산액	집행액	집행율(%)
대림	17,832 (시비:15,132, 구비:2,700)	4,360 (시비3,525, 구비835)	25
문래	12,800 (시비:10,100 , 구비:2,700)	3,625 (시비:2,080, 구비:1,545)	29
선유	24,420 (시비:19,770, 구비:4,650)	7,616 (시비:4,616, 구비:3,000)	32

예산이 지원되는 외부 공모사업의 추진을 확대하여 지역 주민들에게 학습 기회 및 고급 문화프로그램을 제공하고 다양한 문화욕구를 충족시키고자 함

사업목표

- 외부기관에서 지원하는 사업보조금을 활용하여 독서의 생활화를 도모하는 전문 프로그램 진행
- 지역주민들에게 도서관 문화행사 참여 기회 제공

추진실적

○ 외부공모 실적 : 10개 사업/244,800천원

연번	추진사업명	시행기간	지원금액 (천원)	지원기관
1	도서관과 함께 책 읽기	3월~12월	9,320	국립어린이청소년도서관
2	개관시간 연장사업	3월~12월	145,200	문화체육관광부
3	길 위의 인문학	4월~10월	22,000	한국도서관협회
4	작은도서관 순회사서 지원사업	4월~12월	12,240	(재)한국도서관문화진흥원
5	서울시 평생학습프로그램	5월~9월	8,660	서울특별시
6	토요우수프로그램	5월~11월	12,000	영등포구청
7	꿈다락 토요문화학교	5월~12월	25,000	한국문화예술교육진흥원
8	한 도서관 한 책 읽기	7월~10월	8,300	서울도서관
9	생애주기별 독서문화 활성화 사업	8월~9월	2,000	서울도서관
10	IT희망나눔운동 전통놀이 체험	8월~10월	80	서울도서관협회
총 계			244,800	

향후계획

- 이용자 만족도 조사 및 개선사항 분석 : 11월~12월
- 하반기 공모사업 진행 및 차기년도 사업공모 추진

소요예산 : 비예산

지역사회의 요구와 특성을 반영한 도서관별 특화한 자료수집, 프로그램 운영 및 학습환경 조성을 통해 도서관별 차별화된 전문서비스 제공

□ 사업개요

- 공공도서관의 역할 증대 및 지역주민의 맞춤형 공간서비스 제공
- 도서관별, 지역별, 차별화된 특화 교육 기회 확대 및 학습 환경 조성

□ 추진실적

- 대림정보문화도서관 : 다문화
 - 다문화프로그램 및 길 위의 인문학(다문화) 운영 : 7월~8월
- 문래정보문화도서관 : 과학
 - 과학특화코너 별도 설치 및 과학특화 자료 소장(도서621권, 잡지7종)
- 선유정보문화도서관 : 영어
 - 어린이 영어스토리텔링 운영 : 3월~4월

□ 향후계획 : 도서구입비의 10%이상 특화사업 도서구매 예정

- 다문화(대림) : 정보자료 제공 및 도서관 이용교육, 다문화 공연 프로그램 운영
- 과학(문래) : '항공과학교실' 및 '과학콘서트'운영(10~11월)
- 영어(선유) : 어린이 영어스토리텔링 운영(9~11월)

□ 소요예산

(단위 : 천원)

구분	예산액	집행액	집행율(%)
대림	2,000 (시비:1,000 구비:1,000)	1,000 (시비:1,000)	50
문래	7,330 (시비:5,830 구비:1,500)	1,500 (구비:1,500)	21
선유	2,900 (시비:1,700, 구비:1,200)	1,600 (시비:400, 구비:1,200)	56

급격한 정보환경의 변화에 따라 다양한 정보문화를 신속히 제공할 수 있는 디지털 도서관을 운영함으로써 지식정보 제공에 대한 지역주민의 서비스 요구에 대응하며 다목적 문화 공간으로서의 역할을 제고하고자 함

□ 사업개요

- 개 관 : 2014년 3월 18일
- 장 소 : 여의대로 24(여의도동 28-1) 전국경제인연합회 후생복지동
- 시설규모 : 지상1층~2층, 연면적 458.08㎡
 - 1층 : 어린이 열람실, 북 카페(커피 및 음료 판매시설) 등
 - 2층 : 디지털 도서관(전자정보열람실, 세미나실, DVD열람실 등)
- 장서현황 : 총 9,215점
 - 일반도서 2,941, 전자책 3,789, 비도서 2,485

□ 추진실적

- 장서(전자책) 대출 : 총 8,610권
 - 3월(1,340), 4월(1,988), 5월(1,350), 6월(1,174), 7월(1,370), 8월(1,388)
- 이용인원 : 1일 평균 200~500명
- 운영수입(커피판매 등) : 38,285천원(월평균 6,381천원)
- 북 콘서트(저자와의 만남) 개최 : 2회(왕상한, 한기호)
- 가정의 달 기념 영화상영 : 16편 상영
- IT희망나눔운동(인터넷·스마트폰 중독예방) 전통놀이 체험 : 8월(1회)

□ 향후계획

- 북 콘서트(저자와의 만남) 개최 예정
- IT희망나눔운동(인터넷·스마트폰 중독예방) 전통놀이 체험 : 9월~10월(2회)
- 지역주민 및 어린이 이용객 활성화를 위한 공연 프로그램 준비

□ 소요예산

(단위 : 천원)

예산액	집행액	집행율(%)
163,025	59,709	37



Ⅲ 중점사업 추진실적

10 문화재단 시설물 안전 관리 강화

총무팀

문화재단 시설물을 이용하는 구민들의 안전한 이용을 위하여 체계적인 시설 안전 관리와 정기적인 검사를 통해 안전한 문화생활 향유에 기여하고자 함

□ 사업목표

- 불특정다수의 시설 이용자들에게 안전한 시설사용 공간 제공
- 효율적이고 체계적인 안전점검을 통해 누구나 안심하고 문화생활을 영위할 수 있는 공간 확보

□ 추진실적

- 정기점검
 - 공연장 무대시설 정기안전점검 : 3.3~3.22
 - 구민회관 자가용전기설비 정기검사 : 5.11
 - 구민회관 도시가스시설물 정기검사 : 8.8
- 특별점검
 - 겨울철 공연장 및 영화상영관 합동 안전점검 : 2013. 12
 - 문화예술 동절기 시설안전점검 : 2.27~2.28
 - 문화재단 안전시설 자체점검 : 5.13~5.15
- 수시점검
 - 아트홀 무대시설 및 도서관 상시 점검(월1회)
- 선유정보문화도서관 CCTV 교체(10대) 및 신규 구매(6대)
- 전 직원 보라매 안전체험관 실습 및 자체 안전교육 실시(수시)

□ 향후계획

- 검사 후 지적사항 발생 시 원인에 따라 즉각 조치 및 체계적 대응
- 지속적인 점검을 통해 취약지점 파악 및 원인 제거

□ 소요예산

(단위 : 천원)

예산액	집행액	집행율(%)
22,220	5,778	26

11 봄꽃축제 협력사업 콘텐츠 개발 및 운영 문화사업팀

타 기관(단체)과의 적극적인 협력사업 추진을 통해 다양한 축제 콘텐츠를 제공하고 비용을 절감시켜 효율적이고 내실 있는 봄꽃축제 운영에 기여

□ 추진방향

- 지역 내 위치한 협력업체(기관) 발굴을 통해 함께 만드는 축제 기획
- 다방면의 협력사업 추진을 통해 봄꽃축제 콘텐츠의 다양화 및 비용절감

□ 추진실적

- 기 간: '14. 4. 4 ~ 4. 10
- 내 용
 - 협력사업 콘텐츠 개발 및 운영: 11개 콘텐츠(총 164,500천원 절감 추정)

연번	협력업체(기관)	내 용	비용절감(추정)
1	이투데이	애니메이션 캐릭터페스티벌(2회), 포토월 운영, 사랑의 봄꽃길 걷기대회	100,000천원
2	영화인	영화 스파이더맨 포토월 운영	40,000천원
3	JDX	바람막이 의류대여 고객지원서비스	9,500천원
4	교보문고	북콘서트(5회), 벚꽃책방, 포토월 운영	5,000천원
5	한국도서관협회, 도서관문화발전국회포럼	명사 순회도서전, 명사와의 만남 북 콘서트(2회)	10,000천원
6	국회도서관	작가와의 만남 북 콘서트(2회)	

- 협력업체 지정기부금 수익: 총 13,945천원(교보문고, 이투데이)

□ 향후계획

- 2015년도 봄꽃축제 협력사업 콘텐츠 기획(10월중)

□ 소요예산: 비예산

지역 내 위치한 문화자원을 연계한 협력사업 추진을 통해 비용을 절감시키고
구민들의 문화향유기회를 높이고자 함

□ 추진방향

- 지역 내 문화자원들과의 적극적인 협력을 통해 다양한 문화콘텐츠 제공
- 문화협력 네트워크 구성 및 문화콘텐츠 추진비용 절감

□ 추진실적

- 코미디언농구단 ‘더홀’과의 문화협력사업
 - 목적: KBS 활동 개그맨을 중심으로 구성된 코미디언농구단의 문화자원을 활용하여 다양한 문화행사 추진
 - 협약체결
 - 체결일: '14.03.01
 - 주요 협약내용: 구민 문화향유 증진을 위한 문화프로그램 참여 및 기타 지역사회 공헌을 위한 재능기부 등
 - 추진실적: 봄꽃축제 기념 농구대회 개최, 구민노래자랑 본선 진행MC 지원
- 지역방송사 ‘CMB한강방송’과의 문화협력사업
 - 목적: 지역방송사의 홍보자원을 활용하여 구민들에게 다양한 문화정보 제공
 - 협약체결
 - 체결일: '14.06.23
 - 주요 협약내용: 재단 추진 문화행사 관련 방송콘텐츠 제작 및 공유 등 지역 문화예술 저변 확대를 위한 협력사업 등
 - 추진실적: 공연 등 재단 문화행사 홍보자막 송출(5건)

□ 향후계획

- 지속적인 협력사업 추진을 통해 새로운 문화콘텐츠 개발
- 2015년도 업무협력 이행을 위한 사업 점검(12월중)
- 지역 내 대형병원과의 협약체결로 건강검진 강좌교육 추진

□ 소요예산: 비예산

13 저자와의 만남 북 콘서트 개최

도서관운영팀

책과 음악이 있는 북 콘서트를 개최하여 영등포구민의 문화예술 마인드를 함양하고 다양한 연령층을 대상으로 독서에 대한 관심을 고취하고자 함

사업개요

- 사업기간 : 2014. 1월~12월(연중)
- 대 상 : 영등포구민, 가족 및 다양한 연령층, 소외계층 등
- 사업장소 : 영등포아트홀, 여의디지털도서관
- 사업내용 : “**넷째 주 토요일은 북 콘서트 가는 날**”로 정하여 유명 작가 강연 및 토크, 음악공연, 관객과의 대화, 저자사인회, 도서교환전 등 개최

추진실적 : 총 16회

구분	초청작가	내 용	관람인원	장소	비고
1월	유은실	작가 강연, 토크, 도서교환전, 공연(레인보우 하모니카 앙상블)	322명	아트홀	1.25(토) (문화사업팀)
2월	채인선	작가 강연, 토크, 도서교환전, 공연(우쿨렐레 연주, 서울밴드의 책노래)	356명	아트홀	2.22(토) (문화사업팀)
3월	왕상한	작가 강연, 토크, 도서기증전, 작가사인회	89명	여의 도서관	3.22(토) (여의)
4월	박범신, 이정하, 이규혁, 김재일, 최복기, 임성원, 강원국 등	작가 강연, 토크, 팬 사인회, 국회의원 추천 및 소장도서 전시 등	5,100명	봄꽃축제 행사장	4.5~4.9 (문화사업팀)
5월	이미애	작가 강연, 토크, 도서교환전, 공연(시인의정원 동요음악회, 플룻연주)	280명	아트홀	5.24(토) (선유)
6월	한기호	작가 강연, 토크, 도서기증전, 작가사인회	29명	여의 도서관	6.28(토) (여의)
7월	강신주	작가 강연, 토크, 도서교환전, 작가사인회	460명	아트홀	7.18(토) (문래)
8월	이경화	작가 강연, 토크, 도서교환전, 공연(만들린, 5학년1학기 밴드 공연)	305명	아트홀	8.23(토) (대림)

향후계획

- 작가와 함께 하는 북 콘서트(4회, 9월~12월)

소요예산

(단위 : 천원)

예 산 액	집 행 액	집행율(%)
17,596 (시비:11,596,구비:6,000)	13,020 (시비:4,170,구비:8,850)	74

14 개관시간 연장사업 추진

도서관운영팀(대림,선유)

도서관 개관시간을 야간으로 확대하여 주간에 도서관 이용이 어려운 시민들의 이용 편의 증진을 도모하고 고객 중심의 도서관 서비스를 제공하고자 함

□ 사업개요

- 사업기간 : 2014. 1월~12월(연중)
- 사업장소 : 대림정보문화도서관, 선유정보문화도서관
- 사업내용 : 평일 운영시간 22:00까지 연장 운영
(종합자료실, 전자정보열람실)
- 사업예산 : 145,200천원 (보조금:국비-50%,시비-50%)

□ 추진실적

- 직원채용

구분	채용인원	채용분야	활동내용	비고
대림	4명	사서	자료실 대출·반납·정리 업무 및 행사보조	
선유	4명	사서	자료실 대출·반납·정리 업무 및 행사보조	

□ 향후계획

- 2015년 개관시간 연장사업 지속 추진 (대림,선유)

□ 기대효과

- 주간 이용이 어려운 직장인, 자영업자, 재학생 등의 자료열람 및 대출, 각종 독서·문화행사 참여율 향상으로 인한 도서관 이용 만족도 상승
- 자료의 열람 및 대출 증가로 인한 소장 자료의 이용 극대화에 기여

□ 소요예산

(단위 : 천원)

구분	예산액	집행액	집행율(%)
대림	72,600 (국비:36,300, 시비:36,300)	29,500 (국비:14,750, 시비:14,750)	41
선유	72,600 (국비:36,300, 시비:36,300)	34,132 (국비:17,066, 시비:17,066)	47

다양한 계층을 위한 공평한 정보제공 및 접근성 증대, 문화 및 교육기회 확대를 위하여 다양한 서비스를 제공하여 지역 공동도서관의 사회적 책임과 역할을 수행하고자 함

□ 사업개요

- 사업기간 : 2014. 1월~12월(연중)
- 사업장소 : 대림,문래,선유정보문화도서관 및 여의디지털도서관
- 사업내용 : 다양한 계층에 정보 및 독서기회 제공, 문화수혜·교육기회 제공

□ 추진실적

- 장애인 편의제공을 위한 비치용품 구매(대림,선유)
 - 장애인 비치용품 구매 계획 수립(3~5월)
 - 장애인 비치용품 구매 완료(5월)
 - 구매내역 : 보청기, 한손키보드, 특수마우스, 화면 낭독 프로그램 등
- 장애인 무료우편택배서비스 '책나래' 운영(대림,문래,선유)
- 영등포경찰서 유치인 교화 및 선도를 위한 단체대출서비스 운영(대림,문래,선유)
- 다문화 프로그램 운영 : 세계역사 북아트만들기 및 다문화 음식만들기(대림)
- 발달장애인 취업지원사업(문래) : 1명(사서보조 및 행정업무 지원)
- 장애학생 '지원고용형 기업연수제' 참여(선유) : 2명(사서보조)
- 장애학생 도서관 체험프로그램 및 사서보조 직종훈련(선유) : 21명
- 발달장애인 북카페 바리스타 및 도서관 사무보조 근무(여의) : 3명
- 시각장애인 음성지원 프로그램 및 시각확대기 설치 운영(여의)

□ 향후계획

- 장애인 북소리 버스, 시각장애인 인식개선행사 운영(10월중)

□ 기대효과

- 공공도서관의 장애인을 위한 기본 비치용품 구비를 통한 장애인 이용자의 접근성 제고
- 정보소외계층의 독서 및 도서관 이용 증대를 통한 문화향유 기회 제공

□ 소요예산

(단위 : 천원)

구분	예산액	집행액	집행율(%)
대림	1,625	1,625	100%
선유	875	875	100%