

제245회 구의회 제1차 정례회

2023. 6. 12. ~ 6. 27.

희망 행복 미래도시 영등포

2023년 주요업무 보고



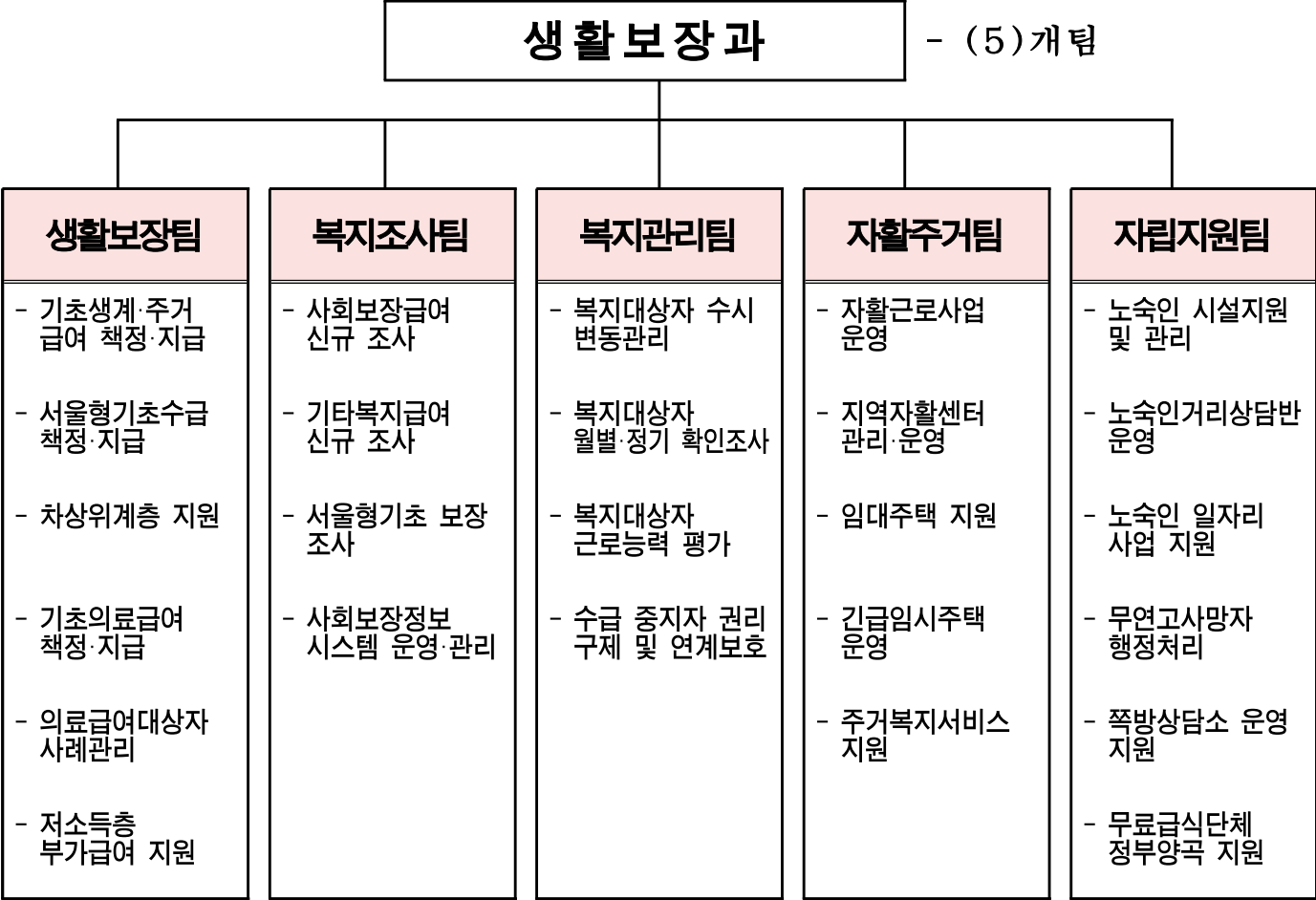
생활보장과

보고 순서

I . 일반 현황	...	1
II . 주요업무 추진실적	...	4
III . 신규·중점사업 추진실적	...	11

I . 일반현황

1 조 직



2 인 력

구 분	계	일 반 직						관리운영직				별정직·임기제			
		4급	5급	6급	7급	8급	9급	6급	7급	8급	9급	6급	7급	8급	9급
정 원	38	-	1	9	15	8	5	-	-	-	-	-	-	-	-
현 원	38	-	1	6	14	10	7	-	-	-	-	-	-	-	-
과부족	-	-	-	△3	△1	2	2	-	-	-	-	-	-	-	-

3 주요시설 및 장비

구분	명칭	현황	비고
노숙인시설 (5)	종합지원센터 (1)	시립영등포보현종합지원센터	버드나루로 24 (영등포동)
	일시보호시설 (2)	햇살보금자리, 웅달샘드롭인센터	국회대로54길 41-16(영등포동), 경인로94길 6(문래동)
	자활시설 (1)	광야힐리스센터	경인로100길 3 (영등포동)
	쪽방상담소 (1)	시립영등포쪽방상담소	경인로823-2, 2층 (영등포동)
지역자활센터		영등포지역자활센터	영등포로65길 3 (신길1동)
장비	승합차 1대 (2017년식 스타렉스)		노숙인 거리상담반
	전기차 2대 (2018년식 아이오닉, 2022년식 EV6)		생활보장과 행정지원

4

예산 현황

(단위: 천원)

단위사업명	예산액	집행액	집행률(%) (5.31.기준)
계	78,099,716	33,024,204	42.3
일반회계	76,314,716	31,511,934	41.3
기초생활보장 및 차상위지원	67,935,082	27,314,981	40.2
저소득가구 자활지원	7,247,939	3,662,323	50.5
노숙인 선도 및 보호	845,496	386,160	45.6
구민과 소통하는 복지급여 통합조사 및 관리	23,065	18,353	79.6
인력운영비	135,201	59,117	43.7
기본경비	127,933	71,000	55.5
의료급여기금 특별회계	544,000	294,270	54.1
저소득층 의료지원	544,000	294,270	54.1
자활기금	1,241,000	1,218,000	98.1
자활기금(기금)	53,000	30,000	56.6
보전지출	1,188,000	1,188,000	100

Ⅱ . 주요업무 추진실적

연번	사 업 명	쪽
①	기초생활보장수급자 및 차상위계층 지원	5
②	저소득층 의료급여 지원	6
③	사회복지급여 대상자 통합조사	7
④	사회복지급여 대상자 통합관리	8
⑤	자활근로 사업 운영	9
⑥	노숙인 보호 및 선도활동 강화	10

생활이 어려운 국민기초생활보장수급자 및 차상위계층의 일상생활에 기본적으로 필요한 각종 급여를 지원하여 최저 생활을 보장하고 삶의 질 향상에 도움을 주고자 함

□ 사업개요

- 사업기간: 2023. 1. ~ 12.
- 대상자 현황: 기초생활수급자 9,750가구, 차상위계층 2,724가구
- 지원내용
 - 법정급여: 기초생계급여, 의료급여, 주거급여, 교육급여, 해산·장제급여 지급
 - 부가급여: 명절위문금(연 2회), 월동 대책비(연 1회), 기초수급자 중·고등학생 교통비 지급, 정부양곡 택배비 지원 등
 - 서울형기초 생계급여 지급, 저소득주민 건강보험료 지원

□ 주요 추진실적

○ 맞춤형급여 지급

생계급여	주거급여	해산·장제급여
34,605가구/ 15,333,972천원	33,563가구/ 8,752,720천원	113가구/ 90,100천원

- 명절위문금(설) 지급: 7,529가구 301,160천원
- 정부양곡 택배비 지원: 19,945가구 59,835천원
- 서울형기초 생계급여 지급: 785가구 247,469천원
- 저소득주민 건강보험료 등 지원: 1,130가구 13,041천원
- 기초수급자 유료방송 이용요금 지원: 2,050가구 8,560천원
- 한파대비 취약계층 난방비 지원: 9,467가구 1,319,700천원

□ 향후계획

- 각종 급여 적기 지급으로 기초생활수급자 및 차상위계층의 생활안정 도모
- 의사무능력자 급여 관리상황 점검 강화로 타인에 의한 수급권 침해 사전 예방

□ 예산현황

(단위: 천원)

예산액	집행액	집행률(%)
67,935,082 (국 40,567,270, 시 18,979,635, 구비 8,388,177)	27,314,981 (국 16,096,664, 시 7,483,853, 구비 3,734,464)	40.2

생활이 어려운 사회취약계층에게 의료급여를 지원함으로써 수급권자의 기본 의료권을 확보하여 보건 향상과 사회복지 증진에 이바지하고자 함

□ 사업개요

- 사업기간: 2023. 1. ~ 12.
- 대상자 현황: 8,629명(기초생활보장법에 의한 수급권자, 의료급여법에 의한 수급권자, 타법에 의한 의료급여 수급권자)
- 사업내용
 - 수급권자의 질병·부상·출산 등에 대해 진찰·검사료 및 약제비 등 지원
 - 요양비, 장애인보조기기, 건강생활유지비 등 지원
 - 장기입원 및 외래 과다 이용자 사례관리

□ 주요 추진실적

- 요양비 및 장애인보조기기 지원: 585건 161,649천원
- 의료급여 연장승인 및 선택병의원 관리: 심의 5회 1,040건
- 의료급여 수급권자 사례관리: 1,375명 2,224건
- 지역특화사업: 순회교육 11건 115명, 장기입원 전수조사 115건 263명

□ 향후계획

- 각종 의료급여 적기 지원으로 의료급여수급권자의 의료비용 부담 완화
- 의료급여 수급권자 모니터링을 통한 약물 오남용 예방 등 건강증진 향상 도모

□ 예산현황

(단위: 천원)

예산액	집행액	집행률(%)
544,000 (국 272,000, 시비 272,000)	294,270 (국 147,135, 시비 147,135)	54.1

사회보장급여 신청자에 대해 신속·정확한 맞춤형 통합조사로 저소득층에게 적기 필요한 지원을 받을 수 있도록 하여 구민 사회복지 향상에 기여하고자 함

□ 사업개요

- 통합조사 항목: 23종(사회보장급여 13종, 기타 복지급여 10종)
- 주요내용: 공적 자료 및 현장 확인 조사를 통한 정확한 복지대상자 선정

□ 주요 추진실적

- 사회보장급여신청자 통합조사 추진 (단위: 가구)

구분	계	국민기초 생활보장	기초 연금	한부모 가정	장애인 복지	차상위	초중고 교육비	서울형 기초	기타 복지급여
신청	6,889	2,145	1,883	51	214	889	89	71	1,547
책정	4,380	1,407	1,162	29	134	209	89	50	1,300

- 책정 제외자 연계 실적: 총 288건
 - 타복지급여 연계 233건, 민간후원연계 등 55건
- 맞춤형 급여안내(복지멤버십) 운영 실적
 - 가입자 33,782가구, 수혜자 3,529가구, 안내문 발송 105,353가구
- 차세대 사회보장정보시스템 운영 관리
 - 사용자 357명(구청 147명, 주민센터 210명)

□ 향후계획

- 건강보험공단, 국민연금공단 등 협력기관 및 구·동 직원 지침개정사항 교육 실시: 3회(6월~10월)
- 사회보장정보시스템 관한 관리 개인정보보호교육 실시: 1회(10월)

□ 예산현황

(단위: 천원)

예산액	집행액	집행률(%)
15,612 (구비 15,612)	12,349 (구비 12,349)	79.1%

수급자 가구에 대하여 정기적인 확인조사를 실시하고, 수급자의 신고에 따른 급여의 종류별 수급자격, 급여액 변동 등을 확인하여, 부정수급을 예방·관리하고자 함

□ 사업개요

- 사회보장수급자에 대한 정기 및 수시 확인조사를 통해 수급 적정성 관리
- 사회보장급여 수급자 통합관리 및 부정수급 예방 노력

□ 주요 추진실적

- 사회보장수급자 통합관리 추진 (단위: 가구)

구분 계	국민기초 생활보장	기초 연금	한부모 가정	장애인 복지	차상위	초중고 교육비	서울형 기초	의료급여
41,738	10,242	24,196	535	3,965	663	826	217	1,094

- 수급자 및 부양의무자의 소득·재산, 가구원 정보 등 변동사항 반영

- 상반기(4월~6월) 정기 확인조사 소득·재산·인적정보 정비: 4,258건
- 월별(1월~3월) 확인조사 소득·재산·인적정보 정비: 1,214건
- 수시 소득·재산·인적정보 정비: 25,572건
- 부정수급 예방·관리 역량 강화: 부정수급관리 내부회의 실시(월 1회)

□ 향후계획

- 하반기 월별 확인조사 실시: 7월 ~ 9월
- 하반기 정기 확인조사 실시: 10월 ~ 12월
- 찾아가는 통합조사관리 실무교육 추진: 1회(7월)

□ 예산현황

(단위: 천원)

예산액	집행액	집행률(%)
7,453 (구비 7,453)	6,004 (구비 6,004)	80.5%

근로능력이 있는 국민기초생활수급자 및 차상위계층에게 근로기회를 제공하여 탈수급을 유도하고 체계적인 자립지원 프로그램을 통해 자활능력을 배양시켜 자립을 촉진하고자 함

□ 사업개요

- 사업기간: 2023. 1. ~ 12.
- 사업대상: 조건부수급자 및 차상위계층
- 사업내용: 구 직접자활, 영등포지역자활센터 자활, 자산형성 지원 사업

□ 주요 추진실적

- 구 직접 자활근로 사업 운영
 - 자활근로자 자활급여 지급: 601명 381,947천원
 - 하계근로 물품 지급: 넥선풍기 150개
- 영등포지역자활센터 운영 지원
 - 자활사업 운영비 지급: 13개 사업단 등 315,246천원
 - 자활근로자 자활급여 지급: 1,923명 1,664,123천원
 - 근로의욕 및 자존감 향상을 위한 야외교육 실시: 168명 참여
- 저소득층의 자활을 위한 자산형성 지원: 580명 795,309천원

□ 향후계획

- 자활근로 참여대상자 상담 후 수시 배치
- 지역자활센터 참여자인건비 및 사업비 등 지급
- 지역자활센터 하절기 안전점검 실시: 7월 예정

□ 예산현황

(단위: 천원)

예산액	집행액	집행률(%)
7,143,215 (국 4,235,155, 시 2,025,355, 구비 882,705)	3,156,625 (국 1,882,791, 시 902,671, 구비 371,163)	44.2

노숙인 밀집(산재)지역에 대한 순찰을 강화하고 노숙인 상담을 통해 자립 및 사회복지 증진을 위한 맞춤형 서비스 제공으로 주민불편을 최소화하고자 함

□ 사업개요

- 사업기간: 2023. 1. ~ 12.
- 사업내용
 - 노숙인 거리상담반 운영 및 취약시기(겨울철, 여름철) 특별보호대책 추진
 - 노숙인 복지시설 관리 및 노숙인 일자리사업 추진

□ 주요추진 실적

- 노숙인 거리상담반 운영 및 민관합동 아웃리치 실시
 - 거리상담반 운영: 상담 및 계도 일 96명, 시설입소 12명, 병원이송 9명
 - 민관합동 아웃리치 활동: 서울교, 영등포역, 쪽방촌 등 취약지역 주 2회 실시
- 동절기 겨울철 특별보호대책 추진('22. 11. 15. ~ '23. 3. 15.)
 - 응급잠자리(응급구호방, 응급쪽방, 일시보호) 제공: 일 93명
 - 쪽방주민 취약 특별보호대상자 선정 및 보호: 일 42명
- 노숙인 일자리사업 지원
 - 노숙인 특별자활 등 일자리사업 지원: 월 224명
- 노숙인 복지시설 안전점검 실시(5개소): 겨울철 점검 실시(12월)
 - 안전점검표에 의거 분야별 점검실시

□ 향후계획

- 여름철 특별보호대책 추진: 6월 ~ 9월(4개월)
- 노숙인시설 안전점검 등 관리강화: 하절기 안전점검 실시(6월 중)
- 노숙인 일자리사업 추진: 특별자활, 일자리 갖기, 영등포역일자리 사업

□ 예산현황

(단위: 천원)

예산액	집행액	집행률(%)
845,496 (시 193,192, 구비 652,304)	386,160 (시 192,184, 구비 193,976)	45.6

Ⅲ. 중점사업 추진실적

1 긴급임시주택 『영희네 집』 운영

자활주거팀

강제퇴거, 임대료 체납, 노후주택 붕괴, 풍수해 및 재해 등 긴급하게 거처가 필요한 가구를 위한 긴급임시주택을 운영하여 저소득 주거위기가구의 주거안정에 만전을 기하고자함

□ 사업개요

- 기 간: 2023. 1. ~ 12.
- 대 상: 저소득 가구 중 주거위기사유로 임시거처가 필요한 구민
- 신청기준: 긴급복지 주거지원 준용
 - (소득) 기초생활수급자, 차상위자, 법정 한부모가정, 기준 중위소득 75% 이하
 - (재산) 24,100만원 이하(주거용재산 공제한도 적용시 31,000만원 이하), 금융재산 800만원 이하
- 지원내용: 주거상실 위기가구에 긴급임시주택 6개월 지원(최대 9개월)
- 운영규모: 주택 5채(SH주택 3채, LH주택 2채)

□ 주요 추진실적

- 긴급임시주택 2채 추가 운영
 - LH한국토지주택공사 신규 공급 업무 체결: 2023. 4.
 - 협약기간: 2023. 4. ~ 2025. 3.(2년 단위 재계약)
- 긴급임시주택 5채 운영: 5가구 9명 거주
 - 입주가구 복지서비스 연계
 - 통합사례관리 연계: 4가구
 - 주거상향서비스 연계: 1가구

□ 향후계획

- 입주자들의 주거상향서비스 지원 및 지속적인 통합사례관리 연계

□ 예산현황

(단위: 천원)

예산액	집행액	집행률(%)
64,140 (구비 64,140)	53,392 (구비 53,392)	83.2