

제172회 구의회 제2차 정례회

2012. 11

교육·복지·사람 중심



2012년 주요업무 보고



영등포구시설관리공단

보 고 순 서

I. 일 반 현 황	1
II. 정책목표와 방향	12
III. 2012년 주요업무 추진실적	13
IV. 2013년 주요업무 추진계획	32

I. 일반 현황

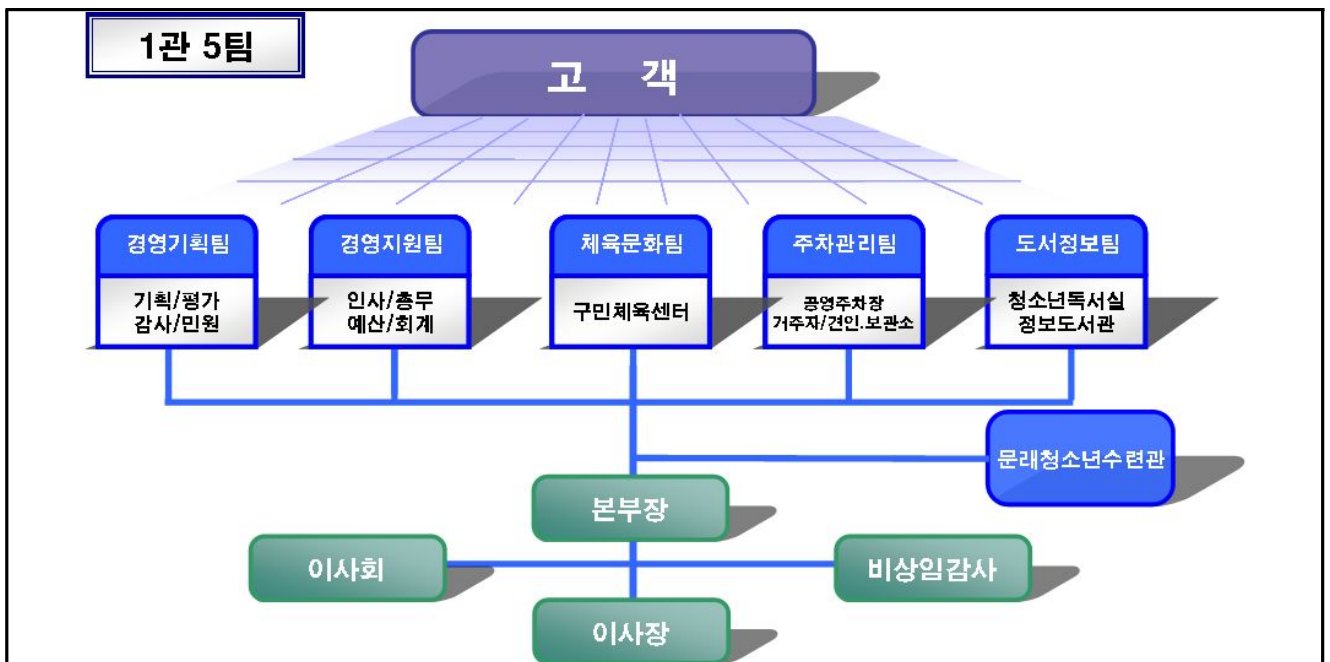
1 인 력

(2012. 10. 31 기준)

구 분	총인원	임원	경기 기획팀	경기 영원팀	체육 문화팀	주차 관리팀	도서 정보팀	문래 수련관
총계	547	2	7	10	122	205	89	112
정규직	113	2	7	8	21	21	26	28
소 계	434	-	-	2	101	184	63	84
업무직	가급	4	-	1	-	2	1	-
	나급	0	-	-	-	-	-	-
현업직	가급	151	-	1	8	119	23	-
	나급	77	-	-	1	62	14	-
임시직	13	-	-	-	-	-	-	13
강 사	파트타임어	13	-	-	13	-	-	-
	용역강사	175	-	-	79	-	25	71
공 익	1	-	-	-	-	1	-	-

※ 총계 인원은 현원 합계

2 조 직



3

주요시설 및 운영현황

(2012. 10. 31 기준)

□ 공단 본부

○ 시설현황

층 별	면 적(m ²)	시 설 현 황	장 비
계	636.10		차량 : 2대
지상 3층	106.95	이사장실, 경영상황실, 비서실	업무차량 : 2대
지상 2층	172.28	본부장실, 전산실, 고객상담실 사무실(경영기획팀·경영지원팀)	
지상 1층	186.62	사무실(주차관리팀), 숙직실, 주차장(약15면)	
지하 1층	170.25	공단회의실, 서고, 물품창고	
소재지	영등포구 여의대방로 211 (신길동)		

□ 구민체육센터

○ 시설현황

층 별	면 적(m ²)	시 설 현 황	장 비
계	9,131		차량 : 5대
지상 3층	1,250	대체육관, 문화강좌실	버 스 : 4대 업무차량 : 1대
지상 2층	1,260	헬스실, 에어로빅실, 다목적체육실	
지상 1층	1,334	다목적체육실, 유아체육시설, 사무실 장애인 부모회 사무실	
지하 1층	2,333	골프연습장(10타석), 지하1·2층 주차장(73면)	
지하 2층	2,954	성인풀(7레인), 인명구조실, 기관실	
소재지	영등포구 신풍로 1 (신길5동 426-3)		

○ 프로그램 운영 현황

구 분	운 영 현 황	
구민체육센터	수영장	월,수,금 / 화,목,토(수영강습 및 자유수영, 아쿠아로빅)
	골프장	월,수,금 / 화,목,토 / 월~토(강습 및 일일입장)
	유아체능단실	유아체능단 및 문화강좌
	유아스포츠교실	유아체능단
	1층 다목적실	검도, 요가, 발레, 밸리댄스 등
	헬스장	월회원제 운영(1,3주 일요일 개관)
	에어로빅장	에어로빅, 켄즈, 발레, 리권 등
	대체육관	농구, 축구, 탁구, 배드민턴 및 대관운영 등
문화강좌실	노래교실, 심리미술, 종이접기, 예쁜글씨 POP 등	

○ 회원등록 현황

(2012. 10. 31 기준)

구 분	프로그램		등록인원(명)	
	종목	강좌수	월 평균	연 인원(누적)
계	63	246	6,825	68,255
수영	2	42	3,245	32,454
헬스	2	5	809	8,092
골프	1	46	230	2,301
생활체육	23	64	1,481	14,811
문화강좌	30	69	684	6,837
복합프로그램	4	12	171	1,709
유아체능단	1	8	205	2,051

□ 주차시설 및 견인차량보관소(장비포함)

구 분	현 황	장 비
공영노상주차장	41개소 915면	합 계 : 13대 순찰차량 : 6대 견인차량 : 6대 화물트럭 : 1대
공영노외주차장	27개소 2,586면	
거주자우선주차	18개동 5,648면	
견인차량보관소	영등포구 경인로112길 20, 76면(2,341㎡)	

□ 정보문화도서관

○ 시설현황

- 대림정보문화도서관

층 별	면 적(㎡)	시 설 현 황
계	1,945.86	장 비 : 업무차량 1대
옥탑층	35.16	계단실(연면적제외)
지상4층	248.79	일반열람실(102석), 문화교실
지상3층	276.69	종합자료열람실(36석), 도서정리실
지상2층	280.38	전자정보열람실, 문화강좌실(35석), 전산실, 취미교실
지상1층	301.51	어린이(유아)열람실, 고객만족센터, 사무실, 주차장(3면)
지하1층	394.63	다목적실(80석), 카페테리아, 보존서고
지하2층	443.86	기계실, 전기실, 주차장(6면), 펌프실
소재지	영등포구 도신로 232 (대림3동 608-2)	

○ 문래정보문화도서관 시설현황

층 별	면 적(m ²)	시 설 현 황
합 계	1,796.44	
공 통	20.61	계단, 엘리베이터(연면적제외)
지상5층	368.38	다목적실(24석), 문화교실, 휴게실
지상4층	368.38	일반열람실(115석), 전자정보열람실
지상3층	368.38	종합자료실, 보존서고
지상2층	275.06	사무실, 문화강좌실(50석)
지상1층	278.96	어린이(유아)열람실, 고객만족센터, 주차장(12면)
지하1층	137.28	기계실, 전기실
소재지	영등포구 문래로20길 49 (문래동 3가 98)	

○ 선유정보문화도서관 시설현황

층 별	면 적(m ²)	시 설 현 황
합 계	2,339.93	
옥탑층	61.54	승강기기계실, 공조실(연면적제외)
지상5층	312.90	다목적실(100석), 휴게실
지상4층	344.29	일반열람실(126석)
지상3층	347.28	종합자료실, 전자정보열람실, 문화강좌실(35석)
지상2층	380.78	종합자료실, 사무실(도서정리실)
지상1층	414.95	어린이(유아)열람실, 고객만족센터, 관리실
지하1층	539.73	기계실, 전기실, 주차장(9면)
소재지	영등포구 선유로43가길 10-8 (양평동3가 88-1)	

○ 장서 현황 : 총 128,956종(도서122,080, 비도서6,876) (2012. 10. 31 기준)

구 분	대림정보문화도서관		문래정보문화도서관		선유정보문화도서관	
	어린이	일반	어린이	일반	어린이	일반
합 계	18,739	28,034	15,449	23,994	19,599	23,141
도서현황	18,739	24,954	15,449	22,240	19,599	21,099
비도서현황		3,080	-	1,754		2,042

○ 도서관 이용객 인원현황

(2012. 10. 31 기준)

구 분	이용인원(명)		
	일 평균 이용인원	월 평균 이용인원	연 인원(누적)
합 계	3,145	77,600	776,010
대림정보문화도서관	1,090	27,247	272,470
문래정보문화도서관	1,036	24,870	248,703
선유정보문화도서관	1,019	25,483	254,837

○ 도서관 문화강좌 운영현황

(2012. 10. 31 기준)

구 분	프로그램		등록인원(명)	
	종목	강좌수	월 평균	연 인원(누적)
합 계	102	142	165	1,660
대림정보문화도서관	29	40	43	431
문래정보문화도서관	40	53	56	561
선유정보문화도서관	33	49	66	668

□ 청소년독서실 : 구민회관 외 13개소(좌석 1,368석)

구 분	면 적(m ²)	좌 석	구 분	면 적(m ²)	좌 석
계	2,368	1,368	(남자 763 / 여자 605)		
구민회관	256	154 (96/58)	신길3동	147	73 (38/35)
영등포본동	131	72 (49/23)	신길4동	80	56 (30/26)
영등포동	150	84 (49/35)	신길5동	239	140 (77/63)
도림1	142	104 (55/49)	신길6동	161	66 (34/32)
도림2	180	97 (52/45)	신길7동	168	138 (71/67)
양평동3가	92	54 (27/27)	대림1동	170	102 (52/50)
양평2동	252	103 (58/45)	대림2동	200	125 (75/50)

○ 청소년독서실 이용인원 현황

(2012. 10. 31 기준)

구 분	운영일수 (일)	좌 석 (수)	이용 인원 현황(명)				이용 대상(명)	
			일 평균	월 평균	연 인원 (누적)	이용률	청소년	일반
계	270	1,368	713	19,231	192,306	52.1%	66,780	125,526
구민회관	269	154	129	3,480	34,804	84.0%	7,888	26,916
영등포본동	270	72	36	985	9,846	50.6%	2,099	7,747
영등포동	270	84	33	901	9,010	39.7%	2,993	6,017
도림1	269	104	31	840	8,399	30.0%	3,461	4,938
도림2	270	97	55	1,480	14,795	56.5%	3,740	11,055
양평동3가	270	54	29	773	7,729	53.0%	2,820	4,909
양평2동	269	103	36	966	9,660	34.9%	3,942	5,718
신길3동	269	73	31	823	8,230	41.9%	3,698	4,532
신길4동	269	56	33	895	8,948	59.4%	4,076	4,872
신길5동	270	140	51	1,367	13,672	36.2%	5,342	8,330
신길6동	269	66	54	1,458	14,583	82.1%	5,564	9,019
신길7동	270	138	94	2,537	25,367	68.1%	10,217	15,150
대림1동	270	102	55	1,489	14,892	54.1%	6,302	8,590
대림2동	269	125	46	1,237	12,371	36.8%	4,638	7,733

□ 문래청소년수련관

구 분	면 적(m ²)	주 요 시 설
계	5,611	
지상4층	958	상담실, 행정실, 문화교육실, 영상미디어실, 미술실 등
지상3층	1,117	체육관, 인공암벽장, 과학체험실, 다문화실, 음악실 등
지상2층	985	유아스포츠단 6개교실, 에어로빅실, 체력단련실 등
지상1층	1,013	소극장, 관리실, 고객만족센터, 로비, 책놀이방 등
지하1층	1,538	수영장, 기계실, 탈의실 등
옥 상	958	하늘공원, 다목적 체육장(연면적제외)
소재지	영등포구 문래로 110	

○ 문래청소년수련관 프로그램 운영 현황

(2012. 10. 31 기준)

구 분	운영 현황
수영장	월~금 / 월수,금 / 화,목,토(수영강습 및 자유수영, 아쿠아로빅)
유아체능단실	유아체능단 및 문화강좌
공연장	대관운영
헬스장	월회원제 운영(월 ~ 토), 스피닝(월,수,금 / 화, 목)
중체육관	요가, 발레, 체육수업 등
대체육관	에어로빅, 축구, 댄스, 음악줄넘기 및 대관운영 등
음악실	합창단, 난타, 드럼, 바이올린, 하모니카 등
프로그램실	미술, 종이접기, 예쁜글씨 POP, 과학수업 등
상담실	청소년상담, 전화상담, 심리검사 등

○ 문래청소년수련관 회원등록 현황

(2012. 10. 31 기준)

구 분	프로그램		등록인원(명)	
	종목	강좌수	월 평균	연 인원(누적)
계	32종목	276강좌	4,412	44,104
수영	7종목	64강좌	2,294	22,935
헬스	1종목	5강좌	379	3,785
생활체육	6종목	70강좌	834	8,339
문화강좌	7종목	78강좌	382	3,815
상담프로그램	2종목	7강좌	121	1,208
목적프로그램	4종목	20강좌	156	1,563
유아체능단	1종목	6강좌	124	1,239
주말프로그램	4종목	26강좌	122	1,220

4

예산 현황

□ 2012년도 예산 현황

(단위 : 천원)

구 분		세입(A)	세출(B)	경영수지(A-B)	
합계(A+B+C)		16,584,551	17,087,938	△503,387	
합계(A+B)		12,695,910	13,199,297	△503,387	
일반회계 (A)	소 계	3,853,653	5,718,080	△1,864,427	
	체육문화팀	구민체육센터	3,427,520	3,047,000	380,520
	도서정보팀	공통	0	997,163	△997,163
		대림정보문화도서관	61,174	297,132	△235,958
		문래정보문화도서관	51,534	212,155	△160,621
		선유정보문화도서관	51,174	256,208	△205,034
		청소년독서실	167,751	884,716	△716,965
	주차관리팀	문래노외주차장	94,500	23,706	70,794
특별회계 (B)	소 계	8,842,257	7,481,217	1,361,040	
	경영지원팀	0	906,368	△906,368	
	경영기획팀	0	508,751	△508,751	
	주차관리팀	공통	0	999,730	△999,730
		공영주차장	6,381,920	3,804,713	2,577,207
		거주자/견인	2,382,202	939,135	1,443,067
견인보관소		78,135	322,520	△244,385	
문래청소년수련관(C)		3,888,641	3,888,641	0	

□ 2012년도 세입 현황

(2012. 10. 31 기준 / 단위 : 천원)

구 분		목표	실적	달성률	
합계(A+B+C)		16,584,551	13,720,692	82.7	
합계(A+B)		12,695,910	9,782,406	77.0	
일반회계 (A)	소 계	3,853,653	2,992,802	79.6	
	체육문화팀	구민체육센터	3,427,520	2,645,772	77.1
	도서정보팀	공통	0	0	0
		대림정보문화도서관	61,174	52,909	86.4
		문래정보문화도서관	51,534	52,967	102.7
		선유정보문화도서관	51,174	56,514	110.4
		청소년독서실	167,751	115,298	68.7
	주차관리팀	문래노외주차장	94,500	69,342	73.3
특별회계 (B)	소 계	8,842,257	6,789,604	76.7	
	경영지원팀		0	0	0
	경영기획팀		0	0	0
	주차관리팀	공통	0	0	0
		공영주차장	6,381,920	5,074,243	79.5
		거주자/견인	2,382,202	1,644,968	69.0
견인보관소		78,135	70,393	90.0	
문래청소년수련관(C)		3,888,641	3,938,286	101.2	

□ 2012년도 세출 현황

(2012. 10. 31 기준 / 단위 : 천원)

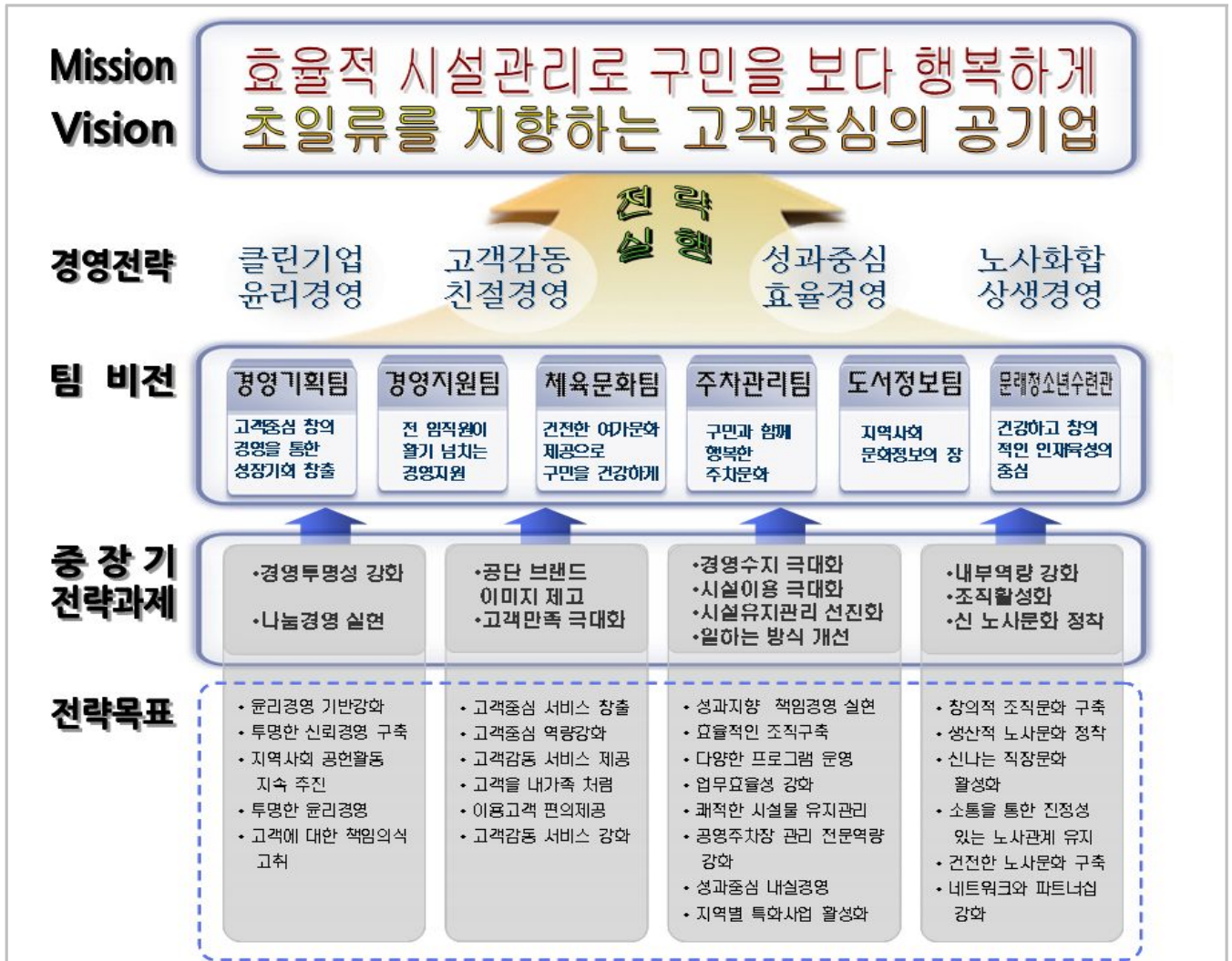
구 분		세출예산	집행액	집행률	
합계(A+B+C)		17,087,938	11,191,562	65.4	
합계(A+B)		13,199,297	8,429,049	63.8	
일반회계 (A)	소 계	5,718,080	3,710,795	64.8	
	체육문화팀	구민체육센터	3,047,000	2,057,526	67.5
	도서정보팀	공통	997,163	631,564	63.3
		대림정보문화도서관	297,132	147,656	49.6
		문래정보문화도서관	212,155	142,797	67.3
		선유정보문화도서관	256,208	155,786	60.8
		청소년독서실	884,716	559,716	63.2
	주차관리팀	문래노외주차장	23,706	15,750	66.4
특별회계 (B)	소 계	7,481,217	4,718,254	63.0	
	경영지원팀	906,368	512,822	56.5	
	경영기획팀	508,751	286,686	56.3	
	주차관리팀	공통	999,730	543,012	54.3
		공영주차장	3,804,713	2,589,454	68.0
		거주자/견인	939,135	577,279	61.4
견인보관소		322,520	209,001	64.8	
문래청소년수련관(C)		3,888,641	2,762,513	71.0	

□ 2012년도 경영수지 현황

(2012. 10. 31 기준 / 단위 : 천원)

구 분		세입(A)	세출(B)	수지(A-B)	
합계(A+B+C)		13,720,692	11,191,562	2,529,130	
합계(A+B)		9,782,406	8,429,049	1,353,357	
일반회계 (A)	소 계	2,992,802	3,710,795	△717,993	
	체육문화팀	구민체육센터	2,645,772	2,057,526	588,246
	도서정보팀	공통	0	631,564	△631,564
		대림정보문화도서관	52,909	147,656	△94,747
		문래정보문화도서관	52,967	142,797	△89,830
		선유정보문화도서관	56,514	155,786	△99,272
		청소년독서실	115,298	559,716	△444,418
	주차관리팀	문래노외주차장	69,342	15,750	53,592
특별회계 (B)	소 계	6,789,604	4,718,254	2,071,350	
	경영지원팀	0	512,822	△512,822	
	경영기획팀	0	286,686	△286,686	
	주차관리팀	공통	0	543,012	△543,012
		공영주차장	5,074,243	2,589,454	2,484,789
		거주자/견인	1,644,968	577,279	1,067,689
견인보관소		70,393	209,001	△138,608	
문래청소년수련관(C)		3,938,286	2,762,513	1,175,773	

II. 정책목표와 방향



클린기업 윤리경영	<ul style="list-style-type: none"> • 윤리경영 기반 강화 • 투명한 신뢰경영 구축 	<ul style="list-style-type: none"> • 지역사회공헌 지속 추진 • 고객에 대한 책임의식 고취
고객중심 친절경영	<ul style="list-style-type: none"> • 고객중심 서비스 창출 • 이용고객 편의 제공 	<ul style="list-style-type: none"> • 고객중심 역량 강화 • 고객만족 극대화
성과중심 효율경영	<ul style="list-style-type: none"> • 성과지향 책임경영 실현 • 다양한 프로그램 운영 	<ul style="list-style-type: none"> • 성과중심 내실 경영 • 쾌적한 시설물 유지관리
노사화합 상생경영	<ul style="list-style-type: none"> • 생산적 노사문화 정착 • 창의적 조직문화 구축 	<ul style="list-style-type: none"> • 신나는 직장문화 활성화 • 네트워크 및 파트너십 강화

Ⅲ. 2012년 주요업무 추진실적

연번	사 업 명	쪽	분 야 별
①	성과중심의 인사제도 운영	14	지 원 사 업
②	직원 급여체계 개선	15	지 원 사 업
③	체계적인 시설물 통합관리 운영	16	지 원 사 업
④	안전보건 관리 체계 확립	17	지 원 사 업
⑤	개인정보보호시스템 도입	18	지 원 사 업
⑥	노사화합 정착	19	지 원 사 업
⑦	지역사회 공헌을 통한 사회적 책임 실현	20	지 원 사 업
⑧	구민체육센터 셔틀버스 교체	22	체 육 사 업
⑨	구민체육센터 시설물 개보수	23	체 육 사 업
⑩	거주차우선주차 상습 위반구역 집중 단속제 운영·	24	주 차 사 업
⑪	업무용 순찰 차량 관리 체계화	25	주 차 사 업
⑫	공영노외주차장 시설물 개선	26	주 차 사 업
⑬	도서관 이용 활성화를 위한 문화프로그램 제공 ···	27	도서정보사업
⑭	특수청소년 및 다문화 가정을 위한 프로그램 운영·	28	도서정보사업
⑮	청소년 수련관으로서의 역할 강화	30	청소년 사업

1 성과중심의 인사제도 운영

직무성과에 근거한 인사운영으로 체계적이고 공정한 인사관리 및 보상체계 확립하여 성과 중심의 인사제도 운영

□ 추진방향

- 공정하고 객관적인 인사평가(근무평정, 성과평가, 다면평가, 교육이수 실적)시행
- 직원 승진 및 성과급 지급 시 직무 성과에 의거 보상

□ 추진실적

- 정기 인사 평가(2011년 하반기) 실시 : 2012. 1월 ~ 2월
- 정기 승진(3급, 4급) 심사 및 승진자 인사발령 : 2012. 3. 1
- 성과중심의 인사관리 강화를 위한 개인인사 평가 반영 비율 조정(내규 개정)
 - 성과평가 반영비율 상향조정, 교육이수실적 신설

구 분	성과평가	근무평정	다면평가	교육이수 실적	계
2011년	35%	50%	15%	-	100%
2012년	40%	45%	10%	5%	100%

- 상반기 우수직원 표창(구청장 2명, 이사장 11명) : 6월
- 정기 인사평가(2012년 상반기) 실시 : 2012. 7월 ~ 8월
- 정기 승진(5급 이하) 심사 및 승진자 인사발령 : 2012. 10. 1

□ 추진계획

- 하반기(종무식) 우수직원 표창(구청장표창 2명, 이사장표창 10명 내외) : 12월
- 우수 직무 제안자 표창(3명 내외) : 12월

□ 예산액 및 집행액

(단위 : 천원)

사업명	예산액	집행액	집행율
계	2,600	1,100	42.3%
상반기 우수직원 포상	2,600	1,100	42.3%

2 | 직원 급여체계 개선

호봉제를 기반으로 하여 불합리한 임금체계를 초래한 기존의 불안전 연봉제를 개선하여 급여체계의 불균형을 해소

□ 기존 급여체계의 문제점

- 직원의 보수 산정 시 기존의 호봉제에 기반한 ‘직원기본급표’, ‘경력환산기준표’ 등을 적용하여, 동일 직급 내 급여격차 과다 및 일부 하위직급의 경우 상위직급 보다 많은 역격차가 발생하는 등 연봉제의 정착을 저해

□ 추진방향 및 개요

- 정규직 상위 일부 직급의 급여 불균형 개선
 - 동일 직급 내 기본급 격차 해소
 - 하위직급이 상위직급 보다 기본급이 많은 역격차 해소
- 연봉제 관련 제규정 개정 및 통합 : 연봉제규정, 보수규정 및 시행내규 등

□ 추진실적

- 급여체계 개선 계획 수립 : 2012. 3월
- 정규직 상위 일부 직급 기본급 조정
 - 기본급 조정 대상 직원(8명) 동의 및 조정 : 2012. 4. 1.
- 제규정 개정(안) 제49회 이사회 및 구청장 승인 : 2012. 3월 ~ 4월
- 연봉제규정 및 보수규정 통합(안) 수립 : 2012. 8월
- 연봉제규정 및 보수규정 통합(안) 제51회 이사회 및 구청장 승인 : 2012. 9월

□ 비예산 사업

3 체계적인 시설물 통합관리 운영

시설물 유지·보수 3개년 계획 수립을 통하여 노후화된 시설물 유지·보수를 위한 안정적인 예산 확보 및 체계적인 시설물 통합관리 운영

□ 추진방향

- 노후화된 시설물 유지·보수를 위한 예산 확보 및 차기년도 사업과 연동 추진
- 시설물 통합관리 업무의 체계화 및 안정화

□ 추진실적

- 2012년도 사업계획에 의거 공사 및 용역 통합발주 완료(청소용역 외 6건)
- 차기년도 부서별 시설물 유지·보수 3개년 연동계획 소요예산 파악 : 2012. 6월
- 부서별 시설물 유지·보수 3개년 연동계획 보완 지시 : 2012. 7월
- 공단 시설물 유지·보수 3개년 계획 보고 : 2012. 7월
- 시설물 유지·보수 3개년 계획에 따른 소요예산 요청 : 2012. 7월

(단위 : 천원)

구 분	총예산액	연 차 계 획			비 고
		2013년	2014년	2015년	
교육지원과	150,972	98,634	34,338	18,000	
가정복지과	623,561	243,197	194,982	185,382	
문화체육과	383,727	135,136	151,575	97,016	
주차문화과	337,000	150,000	37,000	150,000	
총 계	1,495,260	626,967	417,895	450,398	

□ 추진계획

- 시설물 유지·보수 3개년 계획에 따른 소요예산 확보 : 2012. 11월
- 2013년도 공사 및 용역 통합발주 수요조사 및 타당성 검토 : 2012. 11월
- 2013년도 공사 및 용역 통합발주 계획 수립 : 2012. 11월
- 2013년도 공사 및 용역 통합발주 및 계약 추진 : 2012. 12월

4 안전보건 관리 체계 확립

재난 대응체제 사전 확립 및 종합 안전보건체계를 구축하여 유사시 신속한 대응조치로 인명과 재산 피해 최소화

□ 추진방향

- 제반 안전사고의 사전발굴을 통한 예방으로 인명과 재산 손실을 방지
- 재난 대응체제 사전 확립과 유사시 신속한 대응조치로 피해 최소화

□ 추진실적

- 2012년 시설물 안전관리계획 수립 : 2012. 1월
- 2012년 하절기 재난안전관리계획 수립 : 2012. 5월
- 여름철 풍수해 대비 공공체육시설 안전점검 실시(구청 합동) : 2012. 6월
- 쏘 직원 심폐소생술 및 자동제세동기 사용법 교육훈련 실시 : 2012. 6월
- 2012년 동절기 재난안전관리계획 수립 : 2012. 10월
- 재난정보공동활용시스템 및 상황전파시스템 도입 : 2012. 10월
- 고객안전 행복지킴이 활동 추진계획 수립 : 2012. 10월

□ 추진계획

- 산업안전 · 보건업무 시행 : 연중
 - 안전 · 보건관리 교육 매월 1시간 이상 실시(법정교육)
 - 각 부서별 『안전점검의 날』 행사 실시 : 월 1회
- 안전관리 추진실적 점검 및 분석평가 : 분기 1회

□ 예산액 및 집행액

(단위 : 천원)

사업명	예산액	집행액	집행율
계	12,075	6,054	50.1%
안전관리 대행 용역	12,075	6,054	50.1%

5 | 개인정보보호시스템 도입

개인정보보호법 시행으로 인한 전산 시스템의 체계적 보안 대비를 위해
정보보호 시스템 도입을 통한 안전한 전산환경 마련

□ 추진방향

- 고객DB를 체계적으로 보안·관리를 위한 ‘DB암호화 솔루션’ 도입
- ‘내부정보유출방지 시스템’ 도입으로 고객 개인정보 유출 가능성 원천제어

□ 추진실적

- 개인정보보호 필터링 시스템 운영(웹방화벽) : 2012. 1월
- 공단 홈페이지 로그인 체계 변경 : 2012. 2월
 - 주민번호를 통한 본인 인증 이외에 별도의 가상번호 인증 체계를 도입(I-PIN도입)
- 사업팀별로 보관중인 개인정보 주요 파일 암호화 조치 : 2012. 3월
- 개인정보보호 및 불법 S/W인식 제고를 위한 교육 실시 : 2012. 3~6월
 - 상용 소프트웨어 사용시 주의사항 알림, 매월 PC점검 시행에 따른 불법S/W점검
- 개인정보보호 종합 솔루션 구축 계획 수립 : 2012. 6월
- DB암호화 솔루션 · 내부정보유출방지 시스템 임대 구축추진 : 2012. 10월
 - 전문 보안 인증 업체를 통한 관련 장비 임대 구축 추진

□ 추진계획

- 개인정보보호 및 불법 S/W인식 제고를 위한 교육 실시 : 하반기
 - 개인정보보호 교육 : 개인정보보호 솔루션 도입으로 인한 업무 변경 절차
 - 불법 S/W 교육 : 불법 S/W검출 대응조치 방법

□ 예산액 및 집행액

(단위 : 천원)

사업명	예산액	집행액	집행율
계	16,200		
고객정보DB암호화 시스템	6,000	-	미집행
내부정보유출 방지시스템	10,200	-	미집행

6 노사화합 정착

노사협의회 활성화를 통한 소통과 참여의 열린 경영 실천으로 상생하는 선진 노사문화 정착

□ 추진방향

- 체계적인 근로자 고충 및 의견 수렴을 통한 내실 있는 조직 운영
- 상호 존중과 신뢰를 통한 협력하는 선진 노사문화 정착

□ 추진실적

- 2012년 노사협의회 개최 : 총 3회

구분	일 자	참석위원	안 건	비 고
2012-1차	2012. 3. 28(수)	12명	초과근무시간 탄력적운영(노상) 외 7건	
2012-2차	2012. 6. 26(화)	11명	거주자우선주차 안내표지판 설치 외 8건	
2012-3차	2012. 9. 25(화)	11명	대림운동장지하 공영주차장 환기통 설치 외 2건	

- 춘계 노사화합 체련대회 실시 : 2012. 5월
- 추계 노사화합 체련대회 개최(1차) : 2012. 10월

□ 추진계획

- 2012-4차 노사협의회 개최 : 12월
- 직원 고충처리 활성화 추진
 - 고충처리위원을 통한 직원 고충 수렴 및 해소
 - 노사협의회 참여 시 근로시간 인정으로 근로자위원 활동여건 보장
 - 경영정보 및 각종 노동관계 정보 제공
- 추계 노사화합 체련대회 개최(2차) : 2012. 11월

□ 예산액 및 집행액

(단위 : 천원)

사업명	예산액	집행액	집행율
계	7,400	4,517	61.0%
노사협의회	600	333	55.5%
체련대회	6,800	4,184	61.5%

7 | 지역사회 공헌을 통한 사회적 책임 실현

지역사회 공헌을 통한 공단 설립목적 구현과 소외계층 지원프로그램을 통한 사회적 책임 실현

□ 추진방향

- 팀별 특성화된 다양한 사회공헌활동 추진과 공단 총괄 관리 극대화
- 공익사업에 대한 업무체계 구축과 반기별 정례 추진 점검으로 지속적인 사회공헌 실현

□ 추진실적

① 공단본부(경영기획팀, 경영지원팀)

- 「장애인 사랑 나눔의 집」 봉사활동 지속 추진 : 총13회 48명
 - 임원 및 간부직원 대상 상·하반기 봉사활동 추진 : 2012. 1월, 9월
 - 전 직원 참여 배식 및 설거지 봉사 격주 실시
- 지역 불우이웃을 위한 ‘사랑의 끝전’ 모으기 운동 실시 : 557천원 모금(6월말 기준)
- 독거노인 “설맞이 행복나눔” 지원 : 2012. 1. 16(저소득 무의탁 독거노인 10가구 지원)
- 봉사동아리(내사랑나눔미) 농활지원활동 : 2012. 6. 30(17명)

② 각 사업팀별 사회적 약자를 위한 프로그램 운영

- 체육문화팀
 - 방문 건강교실 운영(노인학교 근력운동 방문지도 : 10회 방문 280명 참석)
 - 스포츠바우처 사업운영(기초생활수급자가구 청소년) : 총 253명, 5,625천원 지원
 - 대사증후군 무료검진 실시 : 총 69명(2012. 3월, 9월)
 - 치매무료검진 및 치매 자가 검진 실시 : 총 50명(2012. 4월)
 - 어린이날 수영장 무료개방 실시 : 총207명(어린이 200명 / 성인 7명)
 - 헌혈 캠페인 및 헌혈증 모으기 실시 : 헌혈참여 21명(헌혈인원 12명) / 헌혈증 37매
- 주차관리팀
 - 여의도 봄꽃 축제기간 불법주차 계도활동 지원
 - 기 간 : 2012. 4. 12(목) ~ 4. 22(일)
 - 지원내역 : 평일 야간, 주말 및 휴일 견인차량 및 인원 2명
 - 『사랑의 물품 기증』 행사 : 2012. 6. 13(수)
 - 기증물품 : 의류, 신발, 도서 등 총 436점

- 기증기관 : 신길7동 주민자치센터(부녀회 및 새마을문고)
- 귀성객 차량 무상점검 실시
 - 일 시 : 2012. 9. 13(목) 10:00 ~ 16:30
 - 이용인원 : 주차장 이용고객 및 구민 약 200명
- 여의도 불꽃축제 불법주차 계도활동 지원
 - 일 시 : 2012. 10. 6(토) 13:00 ~ 22:00
 - 지원내역 : 주간 및 야간 견인차량 및 인원 1명

○ 도서정보팀

- 특수학급 청소년을 위한 「도서관 체험」 프로그램 실시 : 2012. 3월 ~ 12월
 - 대 상 : 도서관 인근 고등학교 재학 중인 특수학급 청소년
 - 체험 내용 : 도서관 이용교육, 도서검색, 도서 배가 : 3회 실시 21명 참가
- '새움' 장애청소년 취업지원사업 「도서관 직종 훈련」 실시 : 2012. 5월 ~ 12월
 - 대 상 : 영등포구장애인복지관 장애 청소년(서남권 특수학급 3학년)
 - 훈련내용 : 도서대출 및 반납, 도서배가업무(14회 실시 99명 참가)
- 소외계층을 위한 프로그램(시각장애인 인식개선 프로그램) : 2012. 8월
 - 내 용 : 점자 핸드폰고리 만들기, 점자 명함 만들기, 점자도서 전시(323명 참가)
- 다문화가족대상 전통 떡 만들기 무료강좌 : 2012. 10월(다문화이주민 15명)
- '웃음으로 나를 치유하기' 무료강좌 : 2012. 10월
 - 대 상 : 서울시립영등포 장애인복지관 회원 35명
 - 내 용 : 외부로 표현하지 못하는 스트레스를 웃음으로 치유하기
- 여성대상 성범죄 예방을 위한 “여성호신술”특강
 - 대 상 : 일반여성 및 여학생 총 66명
 - 내 용 : 자기방어 4단계 및 기본원리운동, 호신용품의 활용 등

□ 추진계획

- 지역 불우이웃을 위한 '사랑의 끝전' 모으기 운동 실시 : 연중 지속
- 대외 복지기관 연계 봉사활동 시행 : 연 1회
- 개인별 사회공헌활동 시간 목표 달성 : 1인당 6시간

□ 비예산 사업

8 구민체육센터 셔틀버스 교체

구민체육센터 노후 셔틀버스 교체를 통해 이용회원의 안전 확보와 이용고객 편의성 제고

□ 추진방향

- 노후 셔틀버스 교체를 통한 회원 안전 확보
- 셔틀버스 운행으로 회원 유치 및 이용회원들에게 편의 제공

□ 추진실적

- 셔틀버스 신차 교체에 따른 홍보 : 2012. 3. 26(월) / 구민체육센터 게시판, 홈페이지
- 셔틀버스 신차 출고 : 2012. 3. 27(화) / 4대
- 셔틀버스 시험운행, 차량등록, 보험 가입 등 : 2012. 3. 27(화) ~ 3. 30(금)
- 셔틀버스 신차 교체 운행 : 2012. 3. 31(토)

□ 예산액 및 집행액

(단위 : 천원)

사업명	예산액	집행액	집행율
계	365,200	353,383	96.8%
셔틀버스 교체	365,200	353,383	96.8%

9 구민체육센터 시설물 개보수

구민체육센터 시설물 보수 및 교체를 통해 이용회원 안전 도모와 쾌적한 환경 조성

□ 추진방향

- 수영장 타일 보수공사로 이용회원 안전 확보
- 수영장 이용회원 증가로 인한 노후시설 교체로 민원발생 요인 사전 제거
- 수영장 유아풀 천정등 교체로 이용회원 만족도 상승

□ 추진실적

- 수영장 남자화장실 보수
 - 보수기간 : 2012. 3. 1(목) ~ 5(월)
 - 보수내용 : 양변기 1대 및 화장실 1칸 추가 설치
 - 소요비용 : 7,347천원
- 수영장 타일 보수공사
 - 보수기간 : 2012. 3. 1(목) ~ 10(토)
 - 보수내용 : 수영장 타일 철거, 도색, 유아풀 천정등 교체, 청소 등
 - 소요비용 : 46,958천원 / 구청 문화체육과 시설비
- 북 카페 설치
 - 공사기간 : 2012. 9. 4(화) ~ 9. 24(월)
 - 장 소 : 구민체육센터 고객만족센터 앞 1층 테라스
 - 소요비용 : 구청 문화체육과 시설비 집행

□ 예산액 및 집행액

(단위 : 천원)

사업명	예산액	집행액	집행율
계	88,699	54,305	61.2%
수영장 남자화장실 보수	8,000	7,347	91.8%
수영장 보수공사 (구청 문화체육과 시설비)	80,699	46,958	58.2%

□ 참고사항

- 어린이 놀이공간 설치는 문화체육과에서 추진 중

10 거주자우선주차 상습 위반구역 집중 단속제 운영

거주자우선주차 상습 위반구역에 대해 집중단속을 통해 이용고객의 불편을 해소하고 올바른 주차문화를 확립하고자 함

□ 추진방향

- 상습 위반구역에 대해 집중 단속을 통한 주차문화 확립으로 이용불편 해소

□ 추진실적

- 상습 부정주차 지역 집중단속제도 운영계획 수립 : 2012. 5월
 - 상습 위반구역 집중단속제도 확대 운영 : 368면 확대(35면 → 403면)
 - 상습 위반구역 집중단속제도 확대 운영 홍보 : 5. 9(수) ~ 5. 20(일)
 - 상습 위반구역 집중단속제도 확대 운영 : 5. 21(월)
- 상습 부정주차 지역 집중단속제도 확대(2차) : 2012. 8월
 - 상습 부정주차 2차 확대 : 207면 확대(403면 → 610면)
- 상습 부정주차 지역 집중단속제도 확대(3차) : 2012. 9월
 - 상습 부정주차 3차 확대 : 744면 확대(610면 → 1,354면)

□ 추진계획

- 상습 위반구역 추가 확대 지속 추진 : 수시
 - 집중단속제 운영 확대 대상 검토

□ 비예산 사업

11 업무용 순찰 차량 관리 체계화

차량 정수관리와 유지관리를 체계화하여 내구연한이 도래한 업무용 차량에 대해 친환경 저공해자동차로 교체하고 정부의 저탄소녹색성장 정책 준수 및 차량관리 비용을 절감하고자 함

□ 추진방향

- 차량관리규정에 의한 정수배정 준수 및 유지관리 업무 체계화
- 친환경 하이브리드 차량 우선구매를 통한 저탄소녹색성장 정책 준수

□ 추진실적

- 노후차량 교체에 따른 신차 구매계획 수립 : 2012. 2. 28(화)
 - ※ 저공해자동차 의무구매제도에 의거 친환경 하이브리드 차량 우선 구매
- 업무용 차량 구매 : 2012. 4. 4(수)
 - 주차관리팀 순찰차량(아반떼 하이브리드) 4대 구매
- 업무용 차량 점검 및 관리 : 월 1회

□ 추진계획

- 주행거리에 따라 사업장별 순찰차량 순환 배치 : 반기 1회

□ 예산액 및 집행액

(단위 : 천원)

사업명	예산액	집행액	집행율
업무용 차량 구매	78,040	76,546	98.1%

12 | **공영노외주차장 시설물 개선**

**공영주차장 시설물 보수 및 개선을 통해 안전사고 발생을 예방하고, 이용
구민들에게 쾌적한 주차환경을 제공하고자 함**

추진방향

- 시설물 개선을 통한 안전사고 발생 사전 예방
- 이용고객 편의 제공

추진실적

- 노외주차장 배수 펌프 교체 : 5개소(신길4동1마을공원 외 4개소)
- 노상 주차장 부스 신규 설치 : 4개소(대신시장 외 3개소)
- 주차관제시스템 도입 확대 및 노후 장비 교체
 - 신규설치 : 영등포구청환승, 양평2동, 당산1동 / 노후장비 교체 : 도림초교
- CCTV 설치 및 교체
 - 신규설치 : 영등포동제1공영 / 노후 교체 : 대림어린이공원, 신길4동1동1마을공원
- 건물식 주차장 도색
 - 주차장 도색 및 빗물유입 장치 설치 : 영등포본동제1공영
- 이동식 화장실 교체
 - 대상주차장 : 영등포동제1공영

추진계획

- 노상주차장 부스 교체
 - 대상주차장 : 동아빌딩 앞 외 8개소
- 노외주차장 옥상 방수공사
 - 대상주차장 : 영등포본동제1공영, 영등포본동제2공영

예산액 : 구청 교부금 집행(468,721천원)

13 도서관 이용 활성화를 위한 문화프로그램 제공

지역 주민의 다양한 문화욕구의 충족으로 문화제공 기관으로서의 이미지 증대 및 도서관 이용 활성화 추진

□ 추진방향

- 지역주민들에게 도서관 문화행사 참여 기회 제공으로 건전한 지역문화 정착
- 도서관주간행사 및 독서의 달 문화행사로 도서관 이용률 극대화 및 잠재고객 확보

□ 추진실적

- 구민과 함께하는 제48회 도서관주간 행사
 - 추진기간 : 2012. 4. 13(금) ~ 4. 26(수)(제48회 도서관주간 - 한국도서관협회 주관)
 - 추진내용
 - 이야기꾼 할머니의 신나는 동화 구연, 독서심리상담사와 책 함께 읽기
 - 저자와의 만남, 인형극 공연, 원화 전시회, 무료영화 상영,
 - 모범이용자 표창, 나는 도서관 홍보단, 도서관 사진 전시회
 - 적극적 참여 이용자에 대한 다양한 인센티브
 - 6개월 동안 대출권수 최대 5권으로 조정, 희망도서 신청 시 우선권 부여
- 독서의 달 문화프로그램 행사
 - 추진기간 : 9월 독서의 달(한국도서관협회 주관)
 - 운영대상 : 지역 구민 및 도서관 이용고객
 - 추진내용
 - 각종 독서의 달 행사, 인형극, 독서릴레이, 테마도서전, 모범이용자 선정 등
 - 부모교육 특강 '디베이트 토론, 자기주도 학습', 인형극 '커다란 순무', 저자와의 만남, 추천도서 전시, 가족영화상영, 모범이용자 표창, 우수자원봉사자 시상 등
 - 구민들의 독서의욕 고취를 위한 다양한 행사마련

□ 비예산 사업

14 특수청소년 및 다문화 가정을 위한 프로그램 운영

지역 내 거주 특수청소년 장애인과 다문화 이주민들의 자립적 도서관 이용 유도 및 문화향유 기회 제공

□ 추진방향

- 정보문화 소외계층인 다문화 이주민에게 다양한 정보제공과 접근성 증대
- 지역 공공도서관으로서의 사회적 책임과 역할 수행
- 도서관 인근 중·고등학교 및 영등포장애인복지관과 연계하여 특수 학급 청소년을 위한 취업 지원 직종 훈련 및 도서관 사서업무 체험 프로그램 운영

□ 추진실적

- 다문화서비스를 위한 업무 협의(2회)
 - 내 용 : 2012년 추진사업에 대하여 영등포글로벌빌리지센터와 업무협의
- 다문화서비스 프로그램 운영 계획 수립 : 2012. 3. 27(화)
- 대림도서관 2012년 여름독서교실 다문화 가정 어린이 참여(2명)
- 특수 학급 청소년을 위한 「도서관 체험」 프로그램 실시
 - 추진기간 : 2012년 3월 ~ 12월
 - 대 상 : 도서관 인근 고등학교 재학 중인 특수학급 청소년
- ‘새움’ 장애청소년 취업지원사업 「도서관 직종 훈련 및 현장실습」 실시
 - 추진기간 : 2012년 5월 ~ 12월
 - 대 상 : 영등포구장애인복지관 장애 청소년(서남권 특수학급 3학년)
- 세부 실적

구 분	추진횟수	명수(누계)	내 용
도서관 직종훈련	14	99	도서 대출·반납 체험, 도서 장비·배가업무
도서관체험	3	21	도서관 이용교육, 분류체계 및 청구기호, 도서 검색 도서 배가, 점핑클레이 체험

- 다문화가족대상 전통 떡 만들기 무료강좌 운영
- 일 자 : 2012. 10. 11(목)
- 대 상 : 다문화 이주민 15명

□ 추진계획

○ 정보자료 제공 및 도서관 활용교육

- 다중언어 등 다문화 관련 도서 및 DVD 구입
- 도서관 견학 및 회원가입(글로벌빌리지센터 수료시기와 병행)

○ 문화프로그램 제공

- 영화상영 : DVD 영화상영
- 다문화가족 자원활동 : 엄마가 들려주는 동화, 문화이야기

○ 특수 학급 청소년을 위한 「도서관 체험」 프로그램 실시(계속)

- 추진기간 : 2012년 3월 ~ 12월

○ 찾아가는 도서관 - 내가 만드는 클레이세상

- 일 시 : 2012. 11. 28(수)
- 장 소 : 서울시립영등포장애인복지관
- 대 상 : 지적장애인 25명
- 내 용 : 클레이(점토)를 이용한 작품 활동을 통해 신체능력 발달 증진 및 자기표현과 창의력 향상을 위한 치료적 예술체험

○ '새움' 장애청소년 취업지원사업 「도서관 직종 훈련 및 현장실습」 실시(계속)

- 추진기간 : 2012년 5월 ~ 12월

○ 특수 학급 청소년을 위한 「도서관 체험」 프로그램 실시(계속)

- 추진기간 : 2012년 3월 ~ 12월

□ 비예산 사업

15 청소년 수련관으로서의 역할 강화

지역 청소년들의 자아성장과 진취적인 사고력 배양에 기여하는 공익 프로그램을 활성화 하여 주체성 확립과 가치관 형성 기여

□ 추진방향

- 학교·공공기관과 연계 다양한 청소년 프로그램 및 행사 추진
- 청소년 보호 활동 지속 추진
- 청소년 직업능력 개발 및 진로탐색 기회 제공
- 청소년 분야별 전문교육, 상담서비스 및 동아리 활동 지원

□ 추진실적

- 학교·공공기관과 연계 청소년 프로그램 및 행사 추진
 - 서울유스데이(토요일 체험활동) : 27회(4,719명)
 - 주말프로그램 : 15개강좌(1,999명)
 - 찾아가는수련관(관내학교에 찾아가 활동) : 381회(19,405명)
 - 청소년 공모사업 프로그램 : 8개사업(3,768명)
 - 한·몽 청소년 국제교류 : 44명
 - 청소년 대상 사생·글짓기 대회 진행 : 110명
- 청소년 보호 활동 지속 추진
 - 학교폭력예방교육 : 3회(654명)
 - 사회봉사명령 집단상담 : 69회(345명)
 - 사랑의교실(범죄청소년 선도교육) : 9회(72명)
- 청소년 직업능력 개발 및 진로탐색 기회 제공
 - 진로탐색 집단상담 : 95건(1,845명)
 - 부모교육(미술치료, 집단상담, 성교육특강) : 14회(106명)
 - 청소년 진로탐색 검사 : 3,391회(3,391명)
 - 직업체험 프로그램 진행 : 5회(81명)
- 청소년 분야별 전문교육, 상담서비스 및 동아리 활동 지원
 - 청소년 동반자 활동 : 1,242회(116명) / 청소년상담전화 1388 : 998회(998명)

- 개인상담 및 심리검사 운영 : 5,234회(5,234명)
- 청소년동아리활동 : 370회(2,737명)
- 학교파견 출장상담 : 186회 / 놀이치료 : 800회(800건)

□ 추진계획

- 학교 · 공공기관과 연계 다양한 청소년 프로그램 및 행사 추진
 - 서울유스데이 및 주말프로그램 활동 추진
 - 찾아가는수련관(관내학교에 찾아가 활동) 연중 운영
 - 다문화가족 청소년 한국전통문화 체험활동 : 2012. 11월
 - 필리핀 문화체험 및 어학연수 추진 : 2012. 12월
- 청소년 직업능력 개발 및 진로탐색 기회 제공
 - 고3 수능 이후 진로 및 자아성장 프로그램 : 2012. 11월
 - 부모대상 집단상담 프로그램 : 2012. 11월
 - 청소년 자아성장 집단상담 실시 : 2012. 11월~12월
- 청소년 보호 활동 지속 추진
 - 전화상담 · 개인상담 · 심리검사 연중 운영
 - 학교폭력예방 집단상담 프로그램 : 2012. 11월
 - 사회봉사명령 프로그램 : 2012. 11월
 - 학교파견 출장상담 연중 운영 : 2012. 12월
- 청소년 분야별 전문교육 · 상담서비스 및 동아리 활동 지원
 - 청소년 동아리 · 봉사활동 지원 강화
 - 미술치료 · 놀이치료 등 분야별 전문교육 확대

□ 예산액 및 집행액

(단위 : 천원)

사업명	예산액	집행액	집행율
계	280,702	182,563	65.0%
학교, 공공기관과 연계 청소년 프로그램 및 행사 추진	190,900	132,749	69.5%
청소년 직업능력 개발 및 진로탐색 기회 제공	10,560	7,799	73.9%
청소년 보호 활동 지속 추진	45,140	15,618	34.6%
청소년 분야별 전문교육· 상담서비스 및 동아리 활동 지원	34,102	26,397	77.4%

IV. 2013년 주요업무 추진계획

연번	사 업 명	쪽	분 야 별
①	체계적인 지역사회 공헌 이행 및 실천	33	지 원 사 업
②	서비스품질 우수기업 재인증 획득	34	지 원 사 업
③	사회적 기업 제품 구매 활성화	35	지 원 사 업
④	직원 복리후생 제도 개선	36	지 원 사 업
⑤	“회원의 날” 행사 개최	37	체 육 사 업
⑥	구민체육센터 북 카페 운영 활성화	38	체 육 사 업
⑦	거주자우선주차 구획선 내 대형 부정주차 차량 견인 활성화.....	39	주 차 사 업
⑧	거주자우선주차 고객 편의성 제고	40	주 차 사 업
⑨	주차장 전산프로그램 웹[Web] 통합시스템 구축	41	주 차 사 업
⑩	주차요금 체납 자동차 압류 정착화	42	주 차 사 업
⑪	실내주차장 공기질 관리로 쾌적한 주차환경 조성 ...	43	주 차 사 업
⑫	독서실 이용 활성화를 위한 홍보활동 강화	44	독서실 사업
⑬	청소년 국제적 능력 배양 프로그램 운영	45	청소년 사업
⑭	친환경 특화 교육 강화	46	청소년 사업

1 체계적인 지역사회 공헌 이행 및 실천

총괄적 전략 수립에 따른 지역사회 공헌활동으로 공단의 사회적 책무수행 및 공단 설립목적 구현과 소외계층 지원프로그램을 통한 사회적 책임 실현

□ 추진목표

- 지역사회공헌 활동에 대한 총괄적 전략 수립 및 관리 : 2012년도 42개 과제 추진
- 신규과제 지속 발굴 및 반기별 공헌활동 추진점검, 분석 보고

□ 추진계획

- 체계적인 지역사회 공헌 활동 지속 추진 · 관리
 - 2013년도 지역사회공헌 프로그램 시행계획 수립 및 목표 설정 : 2013. 1월
 - 공단 홈페이지 연계, 수행목표와 추진과제에 대한 지속적인 공시 및 관리
 - 경영종합 심사분석 보고회를 통한 공헌 분야 추진성과 분석 : 상 · 하반기
 - 홈페이지 활용 공익사업 추진성과 홍보 및 관리
 - 지역 소외계층에 대한 지속적인 관심과 시설 · 인력 활용 다양한 지원활동 추진
 - 고령자 지원 : 독거노인 후원, 무료 건강검진, 어르신 건강교실, 노인케어 봉사 등
 - 장애인 지원 : 사무실 무상임대, 장애우 수영교실, 견학 및 영화상영, 행사지원 등
 - 다문화 지원 : 다문화인식개선 프로그램, 초청 간담회, 다문화 자녀 위탁교육 지원 등
 - 청소년 지원 : 청소년동반자 프로그램, 위기청소년 지원, 진로탐색 및 상담지원 등
 - 기타활동 : 복지단체 연계활동, 거리청소, 헌혈캠페인, 물품 기부, 성금 모금 등
 - 공익사업 및 봉사활동에 대한 성과 평가로 목표의식 제고 및 직원 마인드 개선
 - 자율적 참여를 통한 2012년 개인별 사회공헌이수제 차등 운영
 - 2013년도 전 직원 개인별 사회공헌 이수시간제 적용 및 관리 : 연중 지속
 - ※ 개인별 사회공헌활동 시간 목표달성 : 1인당 8시간(vision 2016 중장기 발전계획)
 - ※ 사회공헌활동 동기부여를 위한 우수직원 선정 포상 : 종무식(1명)
- 「장애인 사랑 나눔의 집」 배식봉사 및 행사지원 지속 추진 : 연24회 / 약80명 이상
- 사회적 책임 실현을 위한 대외 복지기관 연계 봉사활동 시행 : 연중

□ 비예산 사업

2 서비스품질 우수기업 재인증 획득

2010년 획득한 서비스품질 우수기업 인증서의 기한 만료에 따라 공단 서비스에 대한 재확인 및 재인증으로 대외적인 CS 우수공단 실현

□ 추진목표

- 전직원 서비스 마인드 재점검을 통한 고객만족경영 역량 강화
- 서비스우수기업 재인증 과정을 통해 자기진단 효과 및 컨설팅 효과 창출

□ 추진방향

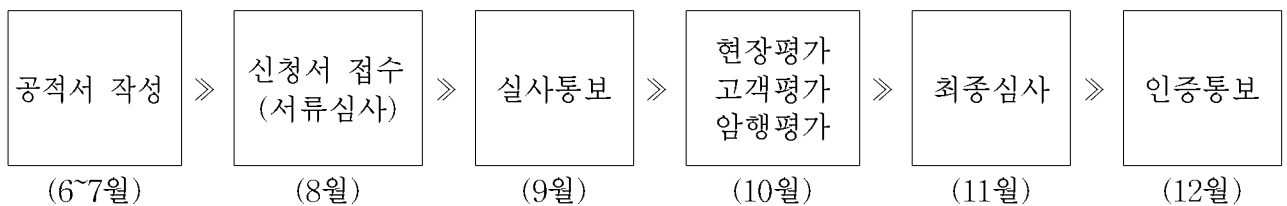
- 2010년 획득한 서비스우수기업 인증기간 만료로 인한 재인증 획득
- 외부기관에 의한 서비스수준 재검토를 통해 자기진단 및 컨설팅효과

□ 추진계획

○ 인증심사 개요

- 인 증 명 : 서비스품질우수기업 인증(재인증)
- 주관/대상 : 지식경제부 기술표준원 / 공공서비스업(공기업)
- 인 증 일 : 1차 2007. 12. 24 / 2차 2010. 12. 31(만료 2013. 12. 30)
- 유효기간 : 인증일로부터 3년

○ 인증심사 절차 및 일정



□ 예산액 : 서비스 재인증(5,400천원)

3 사회적 기업 제품 구매 활성화

사회적 기업에서 생산되는 제품에 대한 조사와 구매 교육을 통해 사회적 기업의 자립 기회 제공으로 나눔경영 실천

□ 추진목표

- 사회적 기업 제품 구매 활성화를 통한 나눔 경영 실천
- 2013년 경영평가지표(공기업 정책준수)에 대한 사전 준비 철저

□ 추진개요

- 추진기간 : 2013. 1. 1 ~ 12. 31
- 추진대상 : 공단 쏘 부서
- 추진내용 : 사회적 기업 자립생생의 기회 제공 및 정부 정책 권장사항 실현

□ 추진계획

- 정부정책에 의한 우선구매 물품, 생산품 조사 및 목록 작성
 - 조사시기 : 반기 1회(상·하반기), 조사대상 : 관내 사회적기업 우선구매 업체
- 정부정책에 의한 우선 구매 제도 교육 : 반기 1회
- 부서별 구매활성화 독려 및 구매 실적 관리 : 분기1회

□ 비예산 사업

4 | 직원 복리후생 제도 개선

공단 직원들에 대한 복지제도 운영으로 직원들의 삶의 질 향상을 통해
안정된 인력 유지

□ 추진목표

- 직원 생활 안정지원과 삶의 질 향상, 행정의 생산성 향상으로 인력 관리 유지
- 복지후생의 효과성 및 운영에 관한 유연성 확보

□ 추진계획

- 선택적 복지제도 운영
 - 대상 및 기간 : 전 직원 / 2013. 1. 1 ~ 2013. 12. 31
 - 개인별 복지포인트 부여 및 배정 : 2013. 1월
- 공공부문 비정규직 「차별해소 및 처우개선」 : 선택적복지제도 지급 확대
 - 대 상 : 업무직 및 현업직
 - 내 용 : 1인당 선택적 복지포인트(200P → 300P) 상향 지급하도록 예산편성
- 직원휴양소 운영 : 동작휴양소 이용협약 연장 및 콘도 운영
- 장애인 근로자를 위한 장애인생활상담원 운영
 - 내 용 : 장애인 근로자의 고충 상담 및 다양한 정보를 제공하고 근로자 간의 조정자 역할 수행

□ 예산액 : 선택적복지포인트(140,700천원)

5 “회원의 날” 행사 개최

“회원의 날” 행사를 통한 체육센터 회원들의 소속감 증진으로 고객 만족도 향상에 기여

□ 추진목표

- 체육센터 개관일자에 「회원의 날」 행사 개최
- 고객만족도 및 구민체육센터 이미지 제고

□ 추진계획

- 「회원의 날」 행사계획 수립 : 2013. 7월
- 「회원의 날」 행사 준비 : 2013. 8월
 - 우수회원 표창, 작품 발표회 등
- 「회원의 날」 행사 개최 : 2013. 9월

□ 기대효과

- 행사 참여로 인한 체육센터 회원 소속감 증대

□ 예산액 : 행사비(5,000천원)

6 | 구민체육센터 북 카페 운영 활성화

구민체육센터를 방문하는 회원 및 구민들의 지식 함양 및 다양한 정보를 제공할 수 있는 공간 마련으로 고객만족도 향상에 기여

추진목표

- 북 카페 운영 활성화로 이용구민에게 건전한 여가 문화 제공
- 다양한 정보 제공을 통한 이용 고객 만족도 향상

추진계획

- 현업직원 1명 배치 : 2013. 1월
- 신간도서 구입 및 비치 : 2013. 4월
- 필요 소모품 구입 및 비치 : 월 1회(수시)

기대효과

- 고객 만족도 및 구민체육센터 이미지 제고

예산액 : 인건비 및 운영비(19,784천원), 도서구매(5,000천원)

7 거주자우선주차 구획선 내 대형 부정주차 차량 견인 활성화

거주자우선주차 구획선 내 상습 대형 부정주차 차량에 대한 견인을 통해 주차질서 계도 효과와 거주자우선주차 배정자들의 편의성 제고

□ 추진목표

- 거주자우선주차 구획선 내 대형 부정주차 차량에 대한 견인
- 상습 대형 부정주차 차량에 대한 계도활동 및 견인으로 주차문화 정착

□ 추진계획

- 상습 대형 부정주차 차량 실태 조사 : 동별, 차종별, 시간 등 / 2013. 1월~3월
- 대형 부정주차 차량 견인계획 수립 : 2013. 4월
 - 대형차량 견인 임대업체 선정, 견인업체 연간 단가계약
 - 소요예산 : 2,000천원(500천원 × 4회)
- 대형 부정주차 차량 견인 시행 : 2013. 5월 ~ 12월(격월 1회)

□ 기대효과

- 거주자우선주차 배정고객 만족도 향상
- 거주자우선주차 부정주차 단속민원 감소로 업무효율 향상

□ 예산액 : 대형 견인차량 임차비(2,000천원)

8 거주자우선주차 고객 편의성 제고

거주자우선주차 고객들에 대한 환불 간소화 조치를 통해 고객의 편의성 제고 및 업무효율성 향상에 기여

□ 추진목표

- 업무개선을 통한 이용고객 편의성 증대
- 행정 간소화로 고객만족도 향상 업무 효율성 제고

□ 추진방향

- 환불절차 : 구비서류 간소화로 고객편의 제공
 - 본인 환불시 : 환불신청서, 주차증, 통장사본
 - 대리인 환불시 : 환불 신청서, 대리인 신분증 사본, 주민등록등본 (가족관계사실 확인서), 주차증, 통장사본
- 이용기간 : 기존 6개월 단위 배정에서 1년 또는 무기한 배정으로 변경

□ 추진계획

- 거주자우선주차 이용기간 변경
 - 타 공단 벤치마킹 : 2013. 1월 ~ 3월
 - 거주자우선주차 이용기간 변경 방안 수립 : 2013. 4월 ~ 5월
 - 업무협의 및 검토 요청(구청 주차문화과) : 2013. 6월 ~ 7월
- 환불방식 간소화
 - 환불방식 관련 법규 검토 및 벤치마킹 실시 : 2013. 2월 ~ 4월
 - 환불제도 개선계획 수립 및 보고 : 2013. 5월 ~ 6월
 - 환불제도 개선 시행 : 2013. 7월 ~

□ 기대효과

- 업무개선을 통한 이용고객 편의성 증대
- 행정처리 간편화로 고객 만족도 향상 공단 이미지 개선

□ 비예산 사업

9 주차장 전산프로그램 웹(Web) 통합시스템 구축

주차장 관리를 위한 전산프로그램 도입을 통해 업무의 효율성 제고 및 발생할 수 있는 부패 방지에 기여

□ 추진목표

- 프로그램별 실무 활용도 분석을 통한 CS프로그램을 웹프로그램으로 전환
- 단계적 프로그램 전환을 통한 효율적인 시스템 설계 및 안정성 극대화
- 신규 기능의 개발 및 운영 중 개선사항 발생시 지속보완

□ 추진계획

- 주차장별 운영 프로그램 분석 및 기존 환경 분석 : 2013. 1~2월
 - 주차장별 전산 프로그램 개선과제 도출
- 프로그램 개발 업체와 업무 조정 및 웹(Web) 통합시스템 구축 : 2013. 3~5월
 - 전산 프로그램 운영업체와 개발 방향설정 : 4~5월
- 프로그램 업그레이드 개발(업체) 및 사용자 교육 : 2013. 3~6월
- 프로그램 시험운영 / 적용 : 2013. 7월

□ 기대효과

- 주차장 관련 운영프로그램을 웹 통합시스템 구축을 통하여 업무 효율화
- 프로그램 사용자 중심의 프로그램 개선을 통한 업무 능률 향상

□ 예산액 : 시스템구축비(16,800천원)

10 주차요금 체납 자동차 압류 정착화

주차요금 체납 자동차에 대한 압류절차 진행으로 주차질서 확립 및 세입
향상에 기여

□ 추진목표

- 주차요금 체납 자동차 3차 압류 예고 고지 후 압류 실시
- 추진방안
 - 분기 1회 압류 대상 차량 확인 및 계획 수립
 - 구청 주무부서에 자동차 압류 등록 의뢰

□ 추진계획

- 제2013-1~4차 체납 자동차 압류
 - 계획 수립 및 압류 등록 의뢰 : 2013. 2월, 5월, 8월, 11월

□ 기대효과

- 압류 시행에 따른 주차요금 수입금 증대 방안 마련

□ 비예산 사업

11 실내주차장 공기질 관리로 쾌적한 주차환경 조성

실내 주차장 공기질 관리를 통해 이용고객들에게 쾌적한 주차환경을 제공하고 나아가 공단 이미지 제고에 기여

□ 추진목표

- 법령에 규정된 유지기준, 권고기준을 상회하는 실내공기질 관리로 범 정부정책으로 추진 중인 ‘저탄소 녹색성장’에 기여

□ 추진계획

- 실내공기질 측정 대상 주차장 : 연면적 2,000㎡ 이상 실내주차장

연번	주차장명	연면적(㎡)	연번	주차장명	연면적(㎡)
1	도림초등학교	4,597	5	당산근린공원	6,241
2	대림어린이공원	6,580	6	대림운동장	6,349
3	신길4동1마을공원	4,602	7	타임스퀘어 공영주차장	3,603
4	영등포여자고등학교	3,644			

- 실내공기질 관리 계획 수립 : 2013. 1월 ~ 3월
- 실내공기질 검사 실시 및 결과 통보 : 2013. 4월 ~ 6월
- 고객 홍보 및 후속조치 : 2013. 7월 이후

□ 기대효과

- 공영노외주차장 실내공기질 관리로 쾌적한 주차환경 조성을 조성하여 고객만족도 제고

□ 예산액 : 공기질 측정비(3,850천원)

12 독서실 이용 활성화를 위한 홍보활동 강화

독서실 이용에 대한 홍보활동 강화로 이용률 증가를 통해 수익금 향상

추진목표

- 지속적인 홍보를 통한 독서실 이용률 극대화 및 잠재고객 확보

추진계획

- 리플렛 제작 및 비치 : 주변학교·학원등의 홍보
- 독서실 이용 관련사항 및 편의시설 확충내용 등 공단 홈페이지 및 영등포구 소식지 게재
- 공공기관(지역주민센터) 및 인근주변지역 가두홍보(리플렛 배포) : 분기 1회
- 홍보 현수막 홍보 : 반기 1회

기대효과

- 이용률 극대화에 따른 수입금 증대

비예산 사업

13 청소년 국제적 능력 배양 프로그램 운영

세계화의 주역인 청소년들의 해외 문화 체험을 통해 국제적 역량강화 및 한국의 우수성을 대외에 알림

□ 추진목표

- 청소년이 다른 나라를 방문하고 문화를 체험하는 과정을 통하여 국제화·개방화 시대에 필요한 국제적 감각을 키울 수 있는 기회를 마련
- 세계의 다양한 문화를 접하는 과정을 통하여 문화의 다양성을 체득하고 세계시민으로의 역량을 강화시키고자 함.

□ 추진계획

- 한·몽 청소년 국제 교류 : 2013. 7월~ 8월
 - 몽골청소년 한국 방문 : 서울의 역사·문화 체험, 홈스테이 등
 - 한국청소년 몽골 방문 : 울란바타르시의 역사·문화체험, 홈스테이 등
- 청소년 필리핀 어학연수 및 문화체험캠프 : 2013. 1월
 - 어학 연수 및 문화체험활동

□ 기대효과

- 청소년들의 국제적 역량 키움 및 한국의 우수성 홍보

□ 예산액 : 한·몽 청소년 국제교류(36,400천원)/필리핀 어학연수 및 문화체험캠프(35,200천원)

14 친환경 특화 교육 강화

친환경 건축물인 문래청소년수련관의 현장체험과 교육을 통해 에너지절약에 대한 중요성 인식 및 녹색성장의 기틀 마련

□ 추진목표

- 친환경 건축물 인증을 받은 수련관 시설을 관내 초(23개)·중(11개)·고(9개) 청소년들에게 녹색실천 현장체험 교육의 장으로 활용
- 에너지절약의 중요성을 청소년들에게 환경교육 프로그램을 통해 교육
 - 환경교육 프로그램 : 신재생에너지 및 에너지절약 동영상(30분)→태양광, 태양열(옥상)→Low유리, 단열시설(3층) 인력발전자전거(2층)→우수집수정(1층) 히트펌프, 폐열회수시설(지하) 견학 및 강의 청취
 - 에너지관리공단과 업무협약을 통한 교육자료 및 강사 섭외

□ 추진계획

- 프로그램 계획 수립 및 강사 섭외 : 2013년 1월
- 추가기능 구축 및 검토 작업 실시 : 2013년 1월~2월
- 관내 초(23)·중(11)·고(9) 환경교육 프로그램 실시 : 2013년 3월부터

□ 기대효과

- 녹색성장에 대한 인식기회 제공 및 실천방향 제공으로 에너지 절약에 기여

□ 비예산 사업

[MEMO]