

제164회 영등포구의회

제2차 정례회

부과 Zero 청렴 UP 

교육·복지·사람 중심 새 영등포 

---

# 주요 업무 보고

---



# 재정국

# **보고 순서**

I. 일반 현황	.....	1
II. 2011 주요업무 추진실적	.....	3
III. 2012 주요업무 추진계획	....	19
IV. 특수사업	.....	39

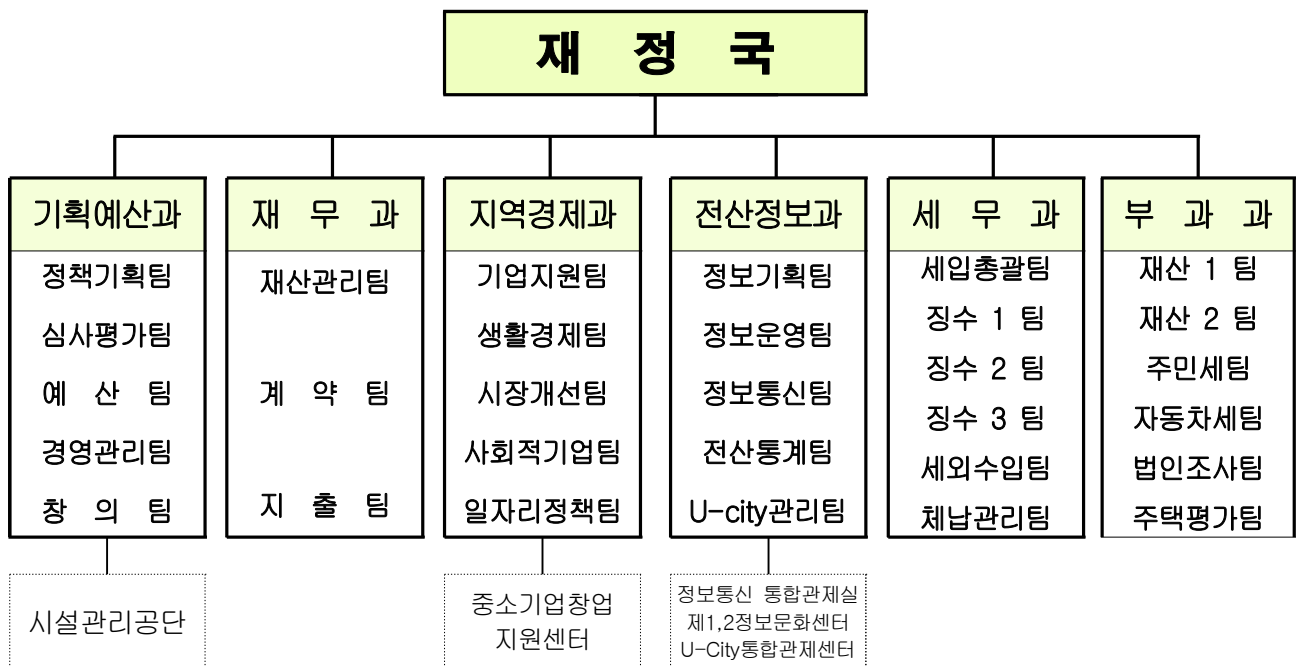
# I. 일반현황

## 1 인 력

구 분	계	일 반 직(계약직 포함)						기 능 직					대체 인력
		4급	5급	6급	7급	8급	9급	6급	7급	8급	9급	10급	
정 원	172	1	6	34	56	47	26		1	1			
현 원	171	1	6	32	87	15	28		1	1			
과부족	△1			△2	31	△32	2						

## 2 조 직

□ 기 구 : 6과, 30팀, 1소속기관



## 3

## 주요시설 및 장비

구분	명칭	현황	소속(비고)
시설	중소기업창업지원센터 (면적:3,875㎡)	창업보육실, 세미나실 등	지역경제과
	정보문화센터 2개소	제1정보문화센터 : 당산1동(372.98㎡), 제2정보문화센터 : 대림1동(240.83㎡)	전산정보과
	정보통신실	네트워크 장비 139식, 향온향습기 2대 등	
	정보통신통합관제실	정보시스템 41식	
	U-영등포통합관제센터	통합영상관리서버 등 서버 9대 등	
주요장비	행정차량 5대	승합차 : 3대, 경형승용차 : 2대	재무과,지역경제과 전산정보과,세무과
	고속프린터 1대	고지서 및 안내문 출력용	세무과
	플로터 1대	주택가격조사 및 검증도면 출력	부과과

## 4

## 예산 집행현황

## □ 부서별

(기준일 : 2011.10.31.현재)

(단위 : 천원)

사업명	① 예산현액	② 집행액	③ 집행율 (%)	비고
합 계	20,773,927	5,558,853	26.8	
기획예산과	3,855,696	779,275	20.2	예비비 28억 미집행
재무과	10,310,243	418,971	4.1	농산물품질관리원 부지 매입비 97억 미집행
지역경제과	2,263,667	1,494,758	66.0	
전산정보과	2,901,880	1,811,493	62.4	
세무과	738,517	491,600	66.6	
부과과	703,924	562,756	79.9	

## II . 2011년 주요업무 추진실적

연번	사 업 명	쪽
1	세입목표의 차질 없는 달성	4
2	세원발굴 및 세무조사 강화	7
3	중소기업 및 소상공인 육성·지원	8
4	전통시장 시설 및 경영 현대화	10
5	사회적기업 및 마을기업 육성·지원	12
6	지역 맞춤형 일자리사업 추진	13
7	웹사이트 성능개선	14
8	U-영등포 통합관제센터 운영	15
9	인센티브사업 점검·관리 강화	16
10	주민참여예산제 및 공시제도 운영	17
11	구민창안·공무원 제안제도 운영	18

# 1 | 세입목표의 차질 없는 달성

부동산 경기침체의 장기화, 주택거래에 대한 취득세 추가감면 등으로 인한 어려운 세입여건에도 세입목표 달성을 위해 최선을 다하고 있음

## 1. 지방세 징수

### □ 지방세 과징 및 체납 현황(9.30 현재)

(단위: 천건,백만원)

구 분	목 표	징수결정	수 납	결손	체 납		징수율(%)		
					건 수	금 액	금년	전년	
합 계	743,716	717,490	687,838	16	336	29,636	95.9	95.4	
현연도	소 계	737,927	706,280	682,982		244	23,298	96.7	96.4
	시 세	637,702	634,288	614,599		219	19,689	96.9	96.4
	구 세	100,225	71,992	68,383		25	3,609	95.0	96.3
지난연도	소 계	5,789	11,210	4,856	16	92	6,338	43.3	37.9
	시 세	5,219	9,880	4,305	14	84	5,561	43.6	39.1
	구 세	570	1,330	551	2	8	777	41.4	30.9

### □ 징수실적(9.30일 현재)

#### ○ 현연도 징수 실적

- 징수목표 : 현연도 징수율 목표 98%
- 징수실적 : 2,096,718건 682,982백만원(징수율 96.7%)
  - 시 세 : 1,698,533건 614,599백만원(부과대비 96.9%)
  - 구 세 : 398,185건 68,383백만원(부과대비 95.0%)

#### ○ 지난연도 징수실적

- 징수목표 : 5,789백만원(시세 5,219, 구세 570)
- 징수실적 : 82,669건 4,856백만원(목표대비 83.9%)
  - 시 세 : 76,143건 4,305백만원(목표대비 82.5%)
  - 구 세 : 6,526건 551백만원(목표대비 96.7%)

## □ 결산전망

### ○ 구 세

- 등록에 대한 등록면허세는 부동산거래 침체로 부진하였으나, 지난 10.26 (주)대우증권의 6,830억원 증자에 따른 등록면허세 2,732백만원의 특수요인 발생으로 목표달성이 가능할 것으로 전망됨
- 구분 재산세는 9월 제2기분 재산세에 대한 5백만원 이상 고액납세자 분납(납부기한 경과일로부터 45일)이 11.15까지 완료되고, 미납분에 대한 독촉 및 체납처분 등으로 목표달성이 가능할 것으로 전망됨
- 공동세분 재산세의 경우 서울시에서 '11.10.31 시의회에 제출한 2011년도 제1회 추가경정예산안에 2010년도 재산세 초과징수분에 대한 정산분(총액 325억원, 구별 13억원)만 반영되고, 2011년도 재산세 초과징수예상분(구별 11억원)에 대한 배분액이 반영되지 않음으로써 목표달성이 어려울 것으로 전망됨

### ○ 시 세

- 경마 경주회수 증가 및 발권액 증가에 의한 레저세 증가에도 불구하고, 부동산 경기 침체의 장기화로 인해 취득세 등 부동산 관련 세입이 부진하여 세입목표 달성이 어려울 것으로 전망됨

[ 부동산 거래신고 동향 ]

구 분	거래신고건수	거래신고금액	비 고
2011.1월~9월	7,363건	2조 4,581억원	최근 3년 평균보다 건수는 △10.3%, 금액은 △20.4% 낮음
최근 3년 1월~9월 평균	8,212건	3조 880억원	
2010.1월~9월	6,017건	2조 2,567억원	
2009.1월~9월	7,392건	3조 107억원	
2008.1월~9월	11,228건	3조 9,967억원	

## □ 향후 추진계획

- 6회 이상 상습체납차량 단속 및 정리활동 : '11.11 ~12월
- 공공기록정보 제공 : 매 분기별
- 체납중점정리기간 운영
  - 현 년 도 체납 중점정리 : '12. 1 ~ 2월
  - 지난년도 체납 중점정리 : '11.11 ~12월

- 고액채납자 출국금지 추진 : '11.11 ~ 12월
- 500만원 이상 고액채납자 집중 징수 추진 : '11.11 ~ 12월
- '10년도 시세입평가 대비 : 평가 항목별 분석 및 부진항목 점검
- 체납 중점 정리 및 시세입평가 마무리 : '11.11 ~ '12. 2월

## 2. 세외수입 징수

### □ 세외수입 과징 현황(9.30일 현재)

(단위 : 백만원, %)

구 분	목 표 (A)	부 과 (B)	징 수 (C)	미수납	대 비		전년 동기	
					A:C	B:C	A:C	B:C
합 계	76,487	69,041	64,241	4,799	84.0	93.0	77.7	95.1
경상적 수입	37,624	25,176	24,754	421	65.8	98.3	69.6	99.5
임시적 수입	38,863	43,865	39,487	4,378	101.6	90.0	83.7	92.9

### □ 지난년도 체납 세외수입 징수 실적

- 징수목표 : 3,300백만원(세무과 2,700 재무과 600)
- 징수실적(9.30일 현재) : 2,392백만원(목표 대비 72.5%)  
(세무과 1,956백만원, 재무과 436백만원)

### □ 체납처분 추진 실적(10.31일 현재)

- 재산압류
  - 부동산 : 318건 2,077백만원
  - 차 량 : 3,878건 27,387백만원
  - 채 권 : 88건 810백만원
- 체납자 전국 재산조회 : 3회 (1.27일, 6.2일, 9.5일)
- 세외수입 담당직원 직무교육 실시 : 2회 (1.27일, 10.14일)
- 세입 징수상황 분석 보고 : 3회 (2월, 5월, 8월)
- 세입 징수대책 보고회 개최 : 3회 (3.17일, 6.21일, 10.13일)

### □ 향후 추진계획

- 세외수입 집중 징수 기간중 체납고지서 일제 발송 및 납부 독려
  - 1차 : 11.16 ~ 11.30, 2차 : 12.16 ~ 12.31
- 상습·고액 체납자에 대한 징수활동 강화
  - 재산조회 및 채권 확보, 압류 부동산 공매 의뢰



## 2 세원발굴 및 세무조사 강화

부동산경기 침체의 장기화로 인한 조사대상 물량의 감소 등 어려운 여건 속에서도 적극적인 세원 발굴 및 세무조사 활동으로 세입확충을 위하여 노력하고 있음

### □ 추진개요

- 세원발굴 목표 : 20,233백만원(법인 12,319, 개인 7,914)
- 추진기간 : 1. 1 ~ 12.31
- 중점추진 내용
  - 부동산 등 법인 취득물건에 대한 취득세 과세표준 및 세율 적정 신고납부여부 확인
  - 지방소득세 및 주민세 등 기타 지방세 신고납부 누락 여부
  - 구유재산 실태조사를 통한 변상금 부과
  - 차량 진·출입로 일제조사를 통한 도로 변상금 부과 등

### □ 추진실적 : 16,255백만원

### □ 주요 추진실적

- 지방세 분야
  - 법인 취득부동산 신고서류 전수 조사 : 64건 660백만원
  - 지식산업센터 감면현황 조사(1차) : 84건 3,188백만원
  - 무단증축, 상속무신고 등 추정 : 621건 307백만원
  - 종합체육시설이용권 전수 조사 : 113건 39백만원
  - 산업단지 전입법인 중과 추정 : 1건 19백만원 등
- 세외수입 분야
  - 위법 건축물 일제 조사를 통한 건축이행강제금 부과 : 87건 666백만원
  - 차량 진·출입로 일제조사를 통한 변상금 부과 : 315건 393백만원
  - 공유재산 사용료 등 기타 세외수입 : 46,778건 403백만원

### □ 향후 추진계획

- 개인 및 법인 비과세·감면물건 전수조사 : 9.16 ~ 11.30
- 지식산업센터 감면현황 전수조사(2차) : 10.17 ~ 12.15

### 3

## 중소기업 및 소상공인 육성·지원

예비 창업자 또는 창업초기 사업자를 위한 창업지원센터를 운영, 기업이 겪는 각종 어려움에 대하여 종합적인 지원을 통해 기업 성장을 돕고 관내 중소기업의 판로개척을 지원함으로써 지역경제 활성화 기여

### □ 추진실적

#### ○ 창업지원센터 운영

- 위치 : 영등포구 경인로 775 에이스하이테크시티 4동 3~4층
- 규모 : 건물 3,875.82㎡, 토지 582.64㎡
- 입주관리
  - 자금지원 : 5개 기업 3억원
  - 판로지원 : 2개 사업 21개 기업
- 시설관리
  - 시설대관 : 197회 3,370천원
  - 창업강좌 등 운영 : 5개 과정 80회

#### ○ 우수중소기업 박람회 운영

- 사업명 : 영등포구 우수중소기업 제품전시회
- 기간 : 4.14 ~ 4.17(4일간)
- 장소 : 여의도 봄꽃축제 행사장
- 참여기업 : 62개 기업 / 7개 기관(43개 부스 운영)

#### ○ 해외전시회 개별참가 지원

- 지원기업 : 3개 기업
- 지원대상 : 코트라 추진 전시회중 3개 전시회
- 지원금액 : 기업당 2,000천원

#### ○ 중소기업제품 전시장 운영

- 위치 : 영등포구 중소기업창업지원센터 3층 전시실
- 기간 : 2011. 4월 ~ 2012. 3월(1년)
- 전시기업 : 10개 기업

○ 산·학·관 협력사업

- 기간 : 7 ~ 10월(4개월)
- 협력기관 : 경희대학교 산학협력단
- 지원기업 : 5개 기업
- 지원사항 : 해외마케팅 및 경영자문 지원

○ 서울산업통상진흥원 협력사업

- 사업명 : 제10차 세계한상대회 기업전시회 참가 지원
- 기간 : 11. 2 ~ 11. 4(3일간)
- 장소 : 부산 벡스코
- 참여기업 : 13개 기업

○ 중소기업 및 소상공인 자금지원

- 지원내용

구분	지원규모	지원시기	대출한도	금리	상환방법
중소기업 육성기금 용자	50억	분기별	2억원이내	2% (고정금리)	1년거치 3년 균등 분할상환
특별신용보증 용자 추천	20억	연중	2천만원이내	3~5% (변동금리)	1년거치 3년 또는 4년 균등분할상환, 2년 만기 일시상환

- 중소기업 육성기금 용자 지원 실적 (단위:백만원)

구분	용자신청		용자지원		비고
	업체수	신청액	업체수	지원액	
계	59	9,146	29	3,700	
1분기	16	2,730	10	1,040	
2분기	13	2,340	10	1,400	
3분기	18	2,694	9	1,260	
4분기	12	1,382	-	-	

- 소상공인 특별신용보증 추천 실적 : 29개 업체 474백만원

□ 향후계획

- 2011년 4/4분기 중소기업 육성기금 운용위원회 개최 : 11월중

□ 예산액 : 5,059백만원(국비 20, 구비 5,039)

## 4 전통시장 시설 및 경영현대화

노후화된 시장과 상점가에 대하여 시장정비 및 시설현대화사업 지원, 경영현대화를 통하여 전통시장의 경쟁력을 강화하고, 문화·관광·테마형 시장 육성지원으로 지역경제 활성화 도모

### □ 사업개요

- 전통시장 정비 및 시설 현대화
- 전통시장 경영현대화 사업
- 문화·관광·테마형 시장 육성

### □ 추진실적

#### ○ 시장정비사업

시 장 명	추진 내용	비 고
두암시장	- 2011. 2. 9 : 사업시행인가 - 2011.11. 2 : 착공신고 - 2011.11. 3 : 입주자모집공고 승인	
신길시장	- 2011. 4.14 : 사업시행인가 - 2011. 7.28 : 착공신고 - 2011. 9.30 : 분양가심사 (13,000,000원/3.3㎡ 이하에서 분양공고를 승인) - 2011.11. 1 : 입주자모집공고 승인	
대신시장	- 2011. 9.27 : 추진위원회 승인	

#### ○ 경영현대화 사업 지원

- 전통시장 상품권 유통확대 지원

구 분		인 원	구매매수	구매금액(천원)
계		4,381명	14,514	119,595
반장 보상품	설	영등포본동 외 6개동 1,747명	5,241	43,675
	추석	영등포본동 외 8개동 2,312명	6,936	57,800
복지 포인트 구매	설	226명	1,598	12,240
	추석	96명	739	5,880

- 전통시장 추석맞이 이벤트사업

- 설 : 영등포전통시장 외 12개 시장, 59,200천원
- 추 석 : 영등포전통시장 외 9개 시장, 40,000천원

- 전통시장 홍보관 운영: 13개 시장, 51개 점포 참여
- 시장 상인워크숍 실시
  - 기 간 : 11. 1 ~ 11. 2(2일간)
  - 장 소 : 서울시 수안보연수원
  - 인 원 : 33명
- 상반기(2011. 6월) 유공상인 표창(1회 6명)
- 마켓론(상인 소액 대출)
  - 영등포 전통시장 50,000천원
  - 영등포시장 기계공구상가 20,000천원

○ 전통시장 활성화 지원

- 영등포구 전통시장 활성화 연구용역 실시 : 3 ~ 5월
- 노후시설 개선을 위한 국·시비지원사업 신청 : 6개시장 552백만원
- 크레딧마켓 추진위원회 운영규정 제정 및 간담회개최 : 3월
- 시장상인회 위탁 공용주차장 추가 확보 : 2개소 → 3개소

○ 시설 현대화사업 지원

구분	시장명	추진시기	사업비 (백만원)	사업내역	비 고
총 계			871	(국481,시216, 구174)	
2011 신 규	남서울	2011.2~9	121	소방시설개선	신규선정사업
	영진(A)	2011.9~12	70	화장실개선	여행사업
	소 계		191		
2010 사업변경	영등포전통	2011.1~5	170	비가림시설보수	2010년 사업계획변경
	영 일	2011.2~11	96	화장실설치(이동식)	"
	우 리	2011.2~12	239	비가리개 및 간판개선 방송시설 설치	"
	대 신	2011.2~9	58	건물누수방지 화재예방CCTV 설치	"
	영 신	2011.2~6	25	화재예방CCTV 설치	"
	영등포시장 기계공구	2011.2~12	42	화재예방CCTV 설치	"
	대림중앙 외 9	2011.1~12	50	가스위험시설개선	"
	소 계		680		

## 5

# 사회적기업 및 마을기업 육성·지원

관내 사회적(마을)기업을 적극 발굴함으로써 취약계층에게 일자리를 제공하고, 사업개발비 지원 등으로 기업의 안정적 정착 지원

### □ 추진방향

- 신규기업의 발굴을 통한 일자리창출
- 기존 육성기업의 안정적인 정착지원
- 사업개발 및 판로확충 · 홍보 지원

### □ 추진실적

#### ○ 사회적기업

- 신규 기업발굴 : 10개소(일자리 제공 96명)
- 인건비 지원 : 1,305백만원(국비 62, 시비 1,243)
- 사업개발비 지원 : 176백만원(시비 141, 구비 35)
- 물품구매·지원 : 재활용 봉투 등 400백만원 상당 구매
- 교육 등 홍보지원 : 경영자 교육 등 총 31회 실시

#### ○ 마을기업

- 신규 기업발굴 : 3개소(일자리 제공 11명)
- 사업비 지원 : 130백만원(국비 65, 시비 32.5, 구비 32.5)
- 교육 등 홍보지원 : 경영자 교육 등 총 22회 실시

### □ 예산액 : 435백만원(국비 281, 시비 67, 구비 87)

### □ 향후계획

- 우리구에 적합한 맞춤형 기업 발굴
- 기업의 안정적인 정착과 발전 지원을 통한 신규 일자리창출

## 6

# 지역 맞춤형 일자리사업 추진

고용노동부에서 주관하는 지역맞춤형 일자리 지원사업 추진으로 최근 사회적 문제로 대두되고 있는 청년실업자와 경력단절 취업 취약 계층에게 교육훈련을 통한 취업지원서비스를 제공함으로써 적극적인 실업해소 및 일자리창출 극대화.

### □ 사업개요

- 지방자치단체와 고용관련기관이 콘소시엄을 구성하여 지역특성에 적합한 일자리관련 사업을 고용노동부에 제안하고 선정되면 사업비(경상경비)를 지원해 주는 사업
- 사업기간 : 3 ~ 12월
- 사업규모 : 스마트폰 전문가 양성과정 등 2개 사업 (수강인원 88명)

### □ 추진실적

- 스마트폰앱개발 전문가, 금형 설계·가공 전문가 양성사업2개 선정
  - 고용노동부 남부지청 협약체결 : 3. 9
  - 교육과정 참여자 모집 : 2 ~ 3월
  - 교육 기간 : 4 ~ 12월
- 스마트폰 앱개발 전문가 (11 ~ 12월 수료)
  - 수강생 41명 중 조기취업 3명, 수료예정 38명중 33명 취업목표
- 금형 설계·가공 전문가 (11월 수료)
  - 수강생 47명 중 조기취업 14명, 수료예정 33명중 28명 취업목표

### □ 예산액 : 404백만원 (국비 343, 구비 61)

## 7 웹사이트 성능개선

다양한 웹브라우저에서 동등한 서비스를 제공할 수 있도록 웹표준을 개선하고, 해킹사고가 급증함에 따라 해킹 위협을 사전 예방하는 한편, 스마트폰 등 모바일 기기의 확산에 따른 모바일 웹 구축으로 정보제공과 참여기능을 강화함.

### □ 사업개요

- 추진기간 : 2 ~ 12월
- 사업분야 : 모바일 웹(Web) 구축 외 3개 사업

### □ 추진실적

- 홈페이지 메인화면 디자인 개편
  - 추진기간 : 2.14 ~ 3.15
  - 사업내용 : 구청 메인 및 보건소 홈페이지 디자인 개편
- 모바일 웹 구축
  - 추진기간 : 3. 9 ~ 5.19 (서비스 실시 : 6. 1)
  - 사업내용 : 모바일 웹 구축으로 구정소식, 진료·시설안내 등 구정 홍보 강화
- 웹표준 개선
  - 웹표준 유효성 진단기(W3C Validator)를 이용하여 웹 표준 준수
  - 웹페이지가 3종 이상의 브라우저에서 동등한 정보와 서비스를 제공
  - 행정기관 대상 홈페이지 웹표준(웹접근성 및 웹호환성) 점검 및 평가에 대비
- 웹 취약성 보완
  - 추진기간 : 5 ~ 12월
  - 사업내용 : 행안부 주관 웹취약성 보완으로 웹서버 및 프로그램 취약 부분 보강

### □ 예산액 : 32백만원



## 8

# U-영등포 통합관제센터 운영

CCTV 통합관제센터를 안정적으로 운영하여 관제업무의 효율성 증대 및 각종 재난·재해 등 긴급 상황 발생시 신속한 대응체계 확립으로 국민의 생명과 재산 보호에 만전을 기함

### □ 사업개요

- 추진기간 : 1 ~ 12월
- 주요추진내용
  - CCTV 통합유지보수 추진 및 방법용 CCTV 관제 인력 보강
  - CCTV 다목적용도 기능 전환을 위한 영상저장장비 보강
  - CCTV 확대 구축시 통합관제센터와의 연계 지원

### □ 추진실적

- U-영등포 통합관제센터 안정적 운영
  - CCTV 통합운영 : 574대
    - 방법 288, 불법주정차 84, 그린파킹 88, 무단투기단속 22, 기타 92대
  - 통합관제센터 운영 인력 : 19명
    - 경찰3명, 관제요원14명, 유지보수2명
- CCTV 통합유지보수 및 합동 일제점검 실시
  - CCTV 통합유지보수 : 294대(방법, 불법주정차, 그린파킹, 무단투기단속)
  - CCTV 일제점검 : 상반기 1회(318대), 하반기 1회(455대)
  - 상반기 정비실적 : 현장 즉시정비 205개, 장비교체 110개
- 방법용 CCTV 모니터링 요원 보강 : 3명 → 6명
- 신규 CCTV 설치시 통합관제센터 연계 기술 자문 지원
  - 방법 CCTV 통합연계(75대), 공원 CCTV 통합연계(17대-추진중)
- CCTV 다목적 용도로 기능전환을 위한 영상저장장비 용량 증설
  - 증설용량 : 140TB(기존 150TB → 증설후 290TB)

### □ 예산액 : 408백만원

## 9

# 인센티브사업 점검 · 관리 강화

서울시 주관의 「2011 자치구 인센티브 사업평가」에 대비하여 상시적인 사업추진 관리 및 면밀한 사전점검을 통한 체계적이고 적극적인 대응으로 사업별 우수 등급을 확보하여 구정 신뢰도 제고

### □ 사업개요

- 기 간 : 1. 1 ~ 12.31
- 대 상 : 인센티브 사업 및 주요 정책과제
- 추진방향
  - 인센티브사업 총괄 추진계획 수립
  - 인센티브사업 우수성과 거양을 위한 월별 추진상황 보고회 개최
  - 주요 정책과제에 대한 사전 점검 및 평가
  - 정책사업 모니터링 등으로 주민과의 소통 추진

### □ 추진실적

- 인센티브 대상사업에 대한 각 부서 의견 서울시 제출 : 2월
- 2011년 인센티브사업 총괄 추진계획 수립 : 4월
- 인센티브사업 우수성과 거양을 위한 월별 추진상황 보고회 개최 : 4 ~ 10월
- 인센티브사업 추진사항 분석 보고 : 8월
  - ※ 2011연도 수상실적(11.10현재) : 총 19개분야 1,042백만원

### □ 예 산 액 : 80백만원(구비)

### □ 향후계획

- 인센티브 평가 결과 환류를 위한 부진분야 보고회 : 12월중
- 인센티브 사업 등 주요 구정 성과 보고 : 12월중

예산 편성 과정에 주민의 참여를 보장하고 제도화함으로써 공정하고 투명한 예산 행정을 운영하여 민선5기 구정 목표 『교육·복지·사람 중심 새 영등포』 이념 구현

### □ 사업개요

- 예산과정에 주민의 직접참여 보장 및 다양한 주민의견 수렴·반영
- 예산에 대한 주민교육, 홍보활동 강화
- 주민참여 방법
  - 직접참여 : 주민참여예산위원회 위원으로 활동
  - 간접참여 : 구 홈페이지, FAX, 우편 등을 통한 참여

### □ 추진실적

- 주민참여예산제 도입 검토 : 1월
- 주민참여예산제 운영 조례 제정 : 7월
- 2011 주민참여예산제 세부 운영 계획 수립·공고 : 8월
- 2012년도 예산편성 관련 주민의견 수렴 실시 : 8 ~ 9월
- 재정공시제도 운영
  - 재정계획(공시)위원회 회의 개최 : 8월
  - 정기 재정공시 실시·책자 발간 : 8 ~ 9월

### □ 예산액 : 8백만원(구비)

참여와 소통에 기반한 제안제도 운영으로 현장의 아이디어를 행정현장에 적용함으로써 행정능률을 향상시키고, 구민의 구정참여 기회제공 및 투명하고 변화있는 구정 발전방향 제시

### □ 사업개요

- 제안자격 : 우리구 구민 및 공무원
- 제안방법 : 우리구 홈페이지(구민), 상상뱅크(직원), 우편, 팩스 등
- 제안심사 : 분기별 1회 심의회 개최
- 채택등급(부상금액)
  - 구 민 창 안 : 금상, 은상, 동상, 장려상, 노력상(30만원~200만원)
  - 공무원제안 : 금상, 은상, 동상, 장려상, 노력상, 우수제안상(3만원~200만원)

### □ 추진실적

- 2011년도 제안제도 운영계획 수립 및 시달 : 1월
- 심의회 개최 : 2회(4월, 10월)
- 공무원 제안 활성화를 위한 상상뱅크 시스템 오픈 : 9월
- 창안 · 제안 운영 현황 (’11. 10. 31기준)

구 분	접 수	채택 건수	보(포)상금 지급내역
계	211	10	600천원
구민창안	127	2(등급 외 우수제안)	150천원
공무원제안	84	8(등급 및 우수제안)	450천원

### □ 예 산 액 : 15백만원(구비)

### □ 향후계획

- 하반기 심의회 개최 : 12월 중
- 2011년 제안활동 우수자 및 우수부서 선정 · 포상 : 12월 중

### Ⅲ . 2012년 주요업무 추진계획

연번	사 업 명	쪽
1	구 재정의 안정적 확보	20
2	적극적인 세원 발굴 추진	24
3	지역경제 활성화 사업 추진	25
4	전통시장 활성화 사업 추진	28
5	일자리 창출을 통한 서민생활 지원	31
6	구 홈페이지 서비스 개선	35
7	안전한 영등포 기반 구축	36
8	2011회계연도 통합결산 추진	37
9	구민이 직접 참여하는 구정 운영	38

# 1 구 재정의 안정적 확보

부동산경기 침체의 장기화로 인한 부동산 관련 세입의 불투명성, 유럽 재정 위기 여파로 인한 경기불안 가능성 등 그 어느때보다 세입여건에도 불구하고 세입확보에 만전을 기하고자 함

## 1. 지방세 세입 목표 달성

### □ 2012 지방세 세입목표

(단위 : 백만원, %)

세 목 별	구 분	2012목표 (A)	2011목표 (B)	증 감		비 고
				세 액 (C)	비 율 (C/B)	
총 계		701,289	733,459	△32,170	△4.38	
구 세	소 계	95,959	95,757	202	0.21	
	재 산 세	37,560	38,831	△1,271	△3.27	부동산경기 침체에 따른 가격하락
	공동세분 재산세	33,215	32,004	1,211	3.78	
	등록면허세(등록)	23,545	23,288	257	1.10	
	등록면허세(면허)	1,639	1,634	5	0.31	
시 세	소 계	605,330	637,702	△32,372	△5.07	
	부 동 산 취득세	91,597	118,545	△26,948	△22.73	부동산경기 침체에 따른 거래량 감소
	차 량 취득세	30,472	29,994	478	1.59	
	주 민 세 ( 균 등 )	2,493	2,438	55	2.25	
	주 민 세 ( 재 산 )	1,379	1,396	△17	△1.21	'11년도 시세전환, 목표 과다 배시
	지방소득세(소 득)	335,940	346,134	△10,194	△2.94	유럽 재정위기 여파로 '12년도 기업부문 경기전망 불투명
	지방소득세(종업원)	35,155	34,001	1,154	3.39	
	자 동 차 세	30,029	30,317	△288	△0.95	승용차요일제 확산 및 차량 증가에 따른 감면액 증가
	레 저 세	25,412	23,508	1,904	8.10	경마 경주회수에 따른 발권액 증가
	재산세(과세특례)	41,845	40,927	918	2.24	
	지역자원시설세	11,008	10,442	566	5.42	

## □ 세원현황

- 주 택 : 아파트 64,386호, 단독(다가구) 등 기타 28,519호/10,759천 $m^2$
- 건축물 : 상가·사무실등 49,551호/12,521천 $m^2$
- 토 지 : 종합 1,851건/119천 $m^2$ , 별도 49,126건/3,286천 $m^2$ ,  
분리 3,696건/517천 $m^2$
- 법 인 : 7,262개(영리 7,156, 비영리 106)
- 면 허 : 47,486건
- 자동차 : 143,011대(승용 111,051 화물 24,598 승합 등 7,362)
- 주민세 : 154,451세대, 개인사업장 18,514개, 사업장면적 330 $m^2$   
초과 2,340개 사업장
- 지방소득세 : (개인)소득세분 25,842명, 특별징수분 11,030업체,  
종업원분 508업체

## □ 추진계획

- 도시계획, 건축, 주택, 위생, 교통행정과 등 과세자료 유관부서  
인·허가대장 및 이행강제금 등 각종 세외수입 부과자료 협조체계 구축
- 외부기관 과세자료 관리 강화
  - 관내 세무서(영등포, 동작)와 법인 및 개인 사업자등록, 법인세 및  
소득세 부과자료, 과점주주 취득세 등 법인 지방세 세무조사를 위한  
과세자료 상호 협조 강화
  - 소방서 및 경찰서·교육청 등 등록면허세(면허) 과세자료 보유 관공서 및  
해외건설업협회 등 민간기관 보유 과세자료 관리 철저
- 현장중심의 세무행정을 통한 세원누락 방지
  - 종교시설, 지식산업센터, 벤처기업용 부동산 등 비과세·감면물건에  
대한 고유목적 사용여부 등 정기 현장 조사 실시
  - 유흥주점 등 중과세 대상 고급오락장 및 법인의 신·증축 건축물의  
본점사용여부, 지점 설치에 따른 부동산등기 및 법인등기 등 중과세  
과세물건에 대한 수시 현장 조사를 통한 세원발굴 추진

## □ 소요예산 : 212백만원

## 2. 체납 지방세 징수

### □ 사업목표(징수목표액)

- 현년도 징수 목표 : 부과 대비 징수율 99% 달성
  - ※ 2011년 9월말 현재 징수율 96.7%임
- 지난년도 징수 목표액 : 5,893백만원
  - 구 세 : 674백만원('11년 대비 104백만원 증가)
  - 시 세 : 5,219백만원('12.5월중 서울시에서 목표배시 예정)

### □ 추진방향

- 징수율 제고를 위한 효율적인 징수체계 구축
- 시세입 인센티브 평가 대비 업무 추진 철저

### □ 추진계획

- 고액 체납자 집중 관리
  - 대 상 : 500만원이상 체납자
  - 고액 체납자 명단 공개, 출국규제, 소유 부동산 공매, 공공기록정보 제공
- 세입목표 달성을 위한 강력한 체납 징수 활동 전개
  - 상습·고액 체납자 팀장 및 동 담당별 책임 징수
- 조기 채권 확보 및 각종 행정 제재
  - 압류 부동산에 대한 적극적인 공매 실행 및 관허사업제한
- 변호관 영치 및 상습 체납 차량 중점 정리 : 연중 실시
  - 고질·상습체납 차량 견인 및 공매 적극 추진
- 각종 채권 압류 및 추심을 통한 체납액 징수
  - 금융재산, 신용카드 가맹점 매출채권, 국세환급금, 급여, 회원권 등
- 고액 체납자 생활실태 조사 및 은닉재산 조사
  - 대 상 : 지방세 1천만원이상 체납자
  - 고액 체납자 실거주지 및 생활실태 조사, 가족간의 은닉재산, 사해행위 조사 등 집중 관리를 통한 세수 증대



### 3. 세외수입 확충

#### □ 세외수입 징수목표

(단위 : 백만원)

세 목 별		구 분	'12목표	'11목표	'11 대비	
					증감액	비 율
총 계			71,696	67,577	4,119	6.1
경상적수입	소 계		37,660	40,708	△3,048	△7.5
	재산임대		399	514	△115	△22.4
	사용료		9,279	9,764	△485	△5.0
	수수료		5,584	5,668	△84	△1.5
	의료사업수입		433	562	△129	△22.9
	징수교부금		21,786	23,200	△1,414	△6.1
	이자수입		179	1,000	△821	△82.1
임시적수입	소 계		34,036	26,869	7,167	26.7
	재산매각		14,185	8,784	5,401	61.5
	순세계잉여금		13,503	11,761	1,742	14.8
	이월금				-	-
	부담금		65	5	60	1200.0
	기타수입		3,370	3,339	31	0.9
	지난년도 수입		2,913	2,980	△67	△2.2

#### □ 추진 계획

- 상습·고액 체납자에 대한 징수활동 강화
  - 징수 독려반 편성 운영 및 직원별 책임 징수 강화
  - 질서위반행위규제법 개정에 따른 과태료 체납처분 강화
    - 차량 관련 과태료 체납시 변호판 영치 운행 제한
    - 자동차 소유권 이전 등록시 체납 과태료 납부증명서 제출
  - 자영업 체납자 사업장 조회 후 카드 매출 채권 압류 : 연 2회
- 세외수입 징수상황 분석 및 수시 징수대책 보고회 개최
  - 세외수입 징수상황 분석 분기별 실시 : 연 4회
  - 반기별 세입 징수대책 보고회 개최 : 연 2회
- 세외수입 부서 담당 직원 교육 및 지도 관리 강화
  - 담당자 직무 교육 및 지도 점검 정기적 실시 : 연 2회

## 2 | **적극적인 세원 발굴 추진**

전문적이고 체계적인 조사계획에 의한 세원발굴 및 세무조사활동을 강화하여 누락세원을 적극 발굴함으로써 세입확충에 기여하고자 함

### □ **사업목표 : 21,042백만원**

※ 2011년 20,233백만원 대비 809백만원(4%) 증가. 2012년 서울시 자치구별 목표배시에 의하여 확정 예정.

### □ **추진방향**

- 지방세 탈루 취약분야 집중적인 세원발굴 및 세무조사 실시
- 세무조사 사전통지 및 미란다원칙 준수 등 납세자권리 보호 강화

### □ **추진계획**

- 추진기간 : '12. 1. 1 ~ 12.31
- 조사대상 : 1,997개 법인 정기조사 및 개인 부동산 취득자
  - 서면조사 : 1,816개 법인 (전체 7,262개 법인의 1/4)
  - 직접조사 : 181개 법인 (서면조사법인의 10% 범위 내외)
- 중점조사내용
  - 부동산 등 법인 취득물건에 대한 취득세 적정 신고납부여부 및 본점 전입 등 중과세물건 해당 여부 현장 확인
  - 지방소득세 및 주민세 등 기타 지방세 신고납부 누락 여부 등
- 주요조사일정
  - 법인 취득부동산 신고서류 전수 조사 : '12. 2 ~ 3월
  - 지식산업센터 감면현황 조사(진행중) : '12. 4월, 10월
  - 부동산 취득법인 지방세 일제 조사 : '12. 5 ~ 10월
  - 등록면허세(등록) 중과여부 전수 조사 : '12. 6 ~ 7월
  - 법인 과점주주 취득세 일제 조사 : '12. 7월
  - 법인 취득(등록)세 중과세 일제 조사 : '12. 8월
  - 지방소득세(종업원분) 일제 조사 : '12.10 ~ 11월

### 3 | 지역경제 활성화 사업 추진

중소기업 육성기금 용자 지원과 특별 신용보증 추천을 통하여 지역경제 활동의 근간인 중소기업 및 소상공인의 경기부양을 통하여 지역경제 활성화에 기여하고자 함

## 1. 금융지원

### □ 중소기업 육성기금 용자 지원

#### ○ 사업개요

- 기 간 : 2012. 1. ~ 12월(분기별 지원)

- 규 모 : 연 50억원(분기별 1,250백만원)

※ 총기금운용액 : 127억원

- 대 상 : 관내 중소기업자로서 제조업, 지식산업 등에 해당하는 사업 영위자

- 내 용 : 업체당 2억원 이내, 연리 2%, 1년 거치 3년 균등분할 상환

### □ 특별신용보증 추천

#### ○ 사업개요

- 기 간 : 2012. 1. ~ 12월(자금 소진시까지)

- 규 모 : 20억원(출연금 2억원 × 10배)

- 대 상 : 관내 소기업 및 소상공인

(단, 사치·향락 업종 및 재보증제한업종 제외)

- 내 용 : 신용보증서 발급을 통한 용자 추천(업체당 2천만원 이내)

## 2. 해외마케팅 지원

### □ 해외 무역사절단 파견

○ 시 기 : 2012. 7 ~ 10월중

○ 지 역 : 중국 3개 도시 (북경, 시안, 청도)

○ 대 상 : 10개 기업

□ **해외전시회 참가지원**

- 시 기 : 2012. 1 ~ 12월
- 장 소 : 코트라에서 개최하는 전시회 참여
- 대 상 : 3개 기업
- 지원내용 : 기업당 1,500천원 지원

**3. 경영지원**

□ **영등포구상공회 지원**

- 사업개요
  - 기 간 : 2012. 1 ~ 12월
  - 대 상 : 서울상공회의소 영등포구상공회('02.1.10 업무협약 체결)
  - 규 모 : 8개 사업(교육, 경영상담, 비즈니스 교류회 등 47회 운영)
  - 내 용 : 벤처·중소기업맞춤교육, 최고경영자과정, 경영애로해소위원회 운영 등

□ **소상공인 창업교육 및 마케팅 지원**

- 사업개요
  - 소상공인 창업교육 실시 : 상·하반기 각 1회
    - 인 원 : 160명(80명/회)
    - 내 용 : 창업절차 및 상권분석, 창업성공담 등
  - 소상공인 마케팅지원 시스템 도입운영
    - 내 용 : 소상공인 상품DB 구축, 인터넷을 통한 상품접수 및 배송

**4. 벤처기업 지원**

□ **산·학·관 협력사업**

- 사업개요
  - 기 간 : 2012. 7 ~ 10월(4개월)
  - 대 상 : 관내 중소기업 중 수출 유망 4개 기업
  - 내 용 : 글로벌 기업 육성을 위해 중소기업 해외마케팅 지원, 기술지도 및 애로기술 해결 컨소시엄 추진 등
  - 협력기관 : 경희대학교(산학협력단)

## □ 서울산업통상진흥원(SBA) 협력사업

### ○ 사업개요

- 사업명 : 제11차 세계한상대회 기업전시회 참가 지원
- 기간 : 2012.10월중(3일간), 서울 코엑스(COEX)
- 규모 : 중소·벤처 5개 기업(전체 40개국 400개 기업 3,300여명 참가)
- 내용 : SBA와 공동협력 사업으로 추진('05.12.23 업무협약 체결)

## □ 우수중소벤처기업 박람회 개최

### ○ 사업개요

- 사업명 : 한강여의도 봄꽃축제 우수중소기업 박람회
- 기간 : 봄꽃 축제기간 중 3~5일
- 참여 : 관내 우수중소기업, 창업지원센터 참가 희망업체 등 20여개 기업
- 내용 : 제품 전시관 설치·운영

## 5. 소요예산 : 5,139백만원(구비)

## 6. 기대효과

- 영세소기업 및 소상공인 종합적인 지원서비스 강화로 경쟁력 제고
- 판로확대를 위한 마케팅지원 시스템 구축으로 매출증대를 통한 경영안정 도모
- 해외 판로개척 지원을 통한 대외 경쟁력 향상 및 지역경제 활성화 도모
- 저리의 자금 융자를 통한 관내 중소기업의 경영상의 안정을 도모
- 담보력이 부족한 소기업 및 소상공인의 자금난 해소에 기여
- 벤처기업 창업지원을 통한 경쟁력 제고로 지역경제 활성화 도모
- 제품 판로확대를 통한 중소·벤처기업의 경영안정 등 실질적 지원
- 국내 우수대학의 인력, 기술을 활용한 중소·벤처기업의 경영지도 및 자생력 증진

## 4 | 전통시장 활성화 사업 추진

상업기반시설 노후화와 대형유통업체의 증가로 인하여 어려움을 겪고 있는 전통시장과 상점가에 대하여 시장정비 및 시설현대화 사업 실시로 환경 개선을 적극 지원하고 경영현대화를 위한 각종 사업지원을 통하여 유통 산업의 균형발전과 지역경제 활성화 도모

### □ 사업개요

- 시장 노후시설정비 및 시설 개선, 고객편의시설 확충 등 지속 추진
- 전통시장 경영현대화를 통한 경쟁력 확보

### □ 관리대상 : 30개 시장 및 상점가(시장 26, 상점가 4)

### □ 시장정비 및 시설 현대화

- 시장정비사업(재개발)

계	추진위 구성	사업계획 수립중	사업계획 승인	사업추진(건축)중
9개시장	대 신	영진(A), 대림, 유통상가	기계상가, 양남	영진(B동), 신길, 두암시장

- 시설현대화(노후시설개선) --- 552백만원

(단위:백만원)

구분	시장명	추진시기	사업비				사업내역	비고
			계	국비	시비	구비		
2012 신규사업	총 계		552	349	87	116	-비가림시설개선 -전기시설개선	
	남서울상가	2012. 1 ~ 12월	107	68	17	22		
	동남상가		109	69	17	23		
	로타리상가		82	52	13	17		
	삼구상가		77	49	12	16		
	영신상가		103	65	16	22		
	제일상가		74	46	12	16		

## □ 경영현대화 사업 지원

- 전통시장 이벤트사업 지속적 지원
  - 설날·중추절·계절별 행사지원
- 전통시장 홍보관 운영
  - 구 홈페이지 내 홍보관 관리(온라인) 및 홍보
  - 시장상인회가 구성된 13개 시장 참여
  - 시장내 점포 상품 홍보 및 할인상품 등 판매 안내
- 전통시장 상품권 유통확대 적극지원
  - 구행사, 반장보상품 등 지급시 활용 확대
  - 설·추석 명절 등 구·동직원 복지포인트 활용 상품권 구매 추진
- 마켓론(상인소액대출) 지원사업 확대
  - 영세상인들에 대한 영업자금 지원(5개소)
- 상인아카데미, 상인대학 운영 상인의식 개혁
  - 전통시장 미래비전 제시 및 자긍심 고취와 상호간 공감대 형성
  - 시장상인의 능력 배양을 통한 판매활성화 전략마련
- 전통시장 상인 워크숍 개최
- 시장 접근성 향상
  - 주차장 확보
    - 인근 공영주차장 전통시장 상인회 위탁 운영(3개소 → 4개소)
    - 신설 가능한 주차장 부지 발굴 및 건설 추진(1개소, 조광시장)
    - 명절시 일시 및 상시 전통시장 주변도로 주차장 활용 (7개 시장)
  - 대중교통 노선변경 추진
    - 대 상 : 마을버스(03번 1개 노선)
    - 내 용 : 영등포전통시장 경유 및 노선 증편
    - 방 법 : 관계기관(부서)건의 및 협의

## □ 문화·관광·테마형 시장 육성지원

- 외국인 관광객 유치를 위한 활성화 방안마련
  - 중국인 관광객 전통시장 유인방안 집중 강구
    - 빈 점포를 활용한 환전소 및 중국인 전용식당 등 유치
    - 중국인 관광객 맞춤형서비스 개발
  - 구 관광산업과 지역적 연계화(관광투어 코스화 등)
    - 중국인 관광객이 주로 찾는 타임스퀘어등과 연계한 코스개발
- 전통시장 시설 현대화(비가림, 전기개선) 지원 : 552백만원
  - 대상시장 : 남서울상가, 동남상가, 로타리상가, 삼구, 영신, 제일상가
  - 시설현대화와 병행하여 쇼케이스, 간판 등 정비 유도(상인회 자부담)
  - 빈점포 등 창업컨설팅 지원 및 신용보증기금 창업자금 지원 연계
- 「크레딧마켓」 육성 지원을 통한 우수점포 조기 발굴 및 지원

## □ 소요예산 : 563백만원(국비 349, 시비 87, 구비 127)

## □ 기대효과

- 시장정비 및 시설현대화사업을 지속 추진으로 시장기능 및 경쟁력 강화
- 시장 경영현대화 지원을 통한 상인의식 고취 및 상품권 유통확대
- 문화·관광·테마형 시장 육성으로 전통시장 및 상점가와 지역경제 활성화 기여



## 5

# 일자리 창출을 통한 서민생활 지원

지속 가능한 양질의 일자리 창출 및 취업알선 서비스 제공으로 구민이 체감할 수 있는 일자리 사업 추진과 사회적기업·마을기업을 적극 발굴하여 지원함으로써 사회적 취약계층에 대한 일자리를 제공하고자 함

## 1. 취업정보센터 운영

### □ 취업상담창구 운영

#### ○ 사업개요

- 기 간 : 2012. 1 ~ 12월

- 내 용 : 취업에 어려움을 겪고 있는 지역주민의 취업능력 제고 및 구인 기업에 대한 취업연계를 통한 지역경제 활성화에 기여하고자 함

○ 취업알선목표 : 1,500명

#### ○ 주요추진사업

- 취업상담창구운영, 취업대비교실개최, 구인구직발굴단운영, 구인구직 광고송출

### □ 찾아가는 구인·구직 창구 운영

#### ○ 사업개요

- 기 간 : 2012. 1 ~ 12월

- 내 용 : 실업해소와 일자리창출 효과를 극대화하고자 동 주민센터 및 유동 인구가 많은 장소에 직접 찾아가 취업정보센터 홍보와 현장취업 연계를 통하여 취업률을 높이고자 함

○ 주요추진사업 : 동 주민센터 취업상담창구, 찾아가는 취업상담창구, 일자리 기동대운영

### □ 동주민센터 구인 홍보 게시판 설치

#### ○ 사업개요

- 기 간 : 2012. 1~2월 동주민센터 게시판 설치위치 현장 실사 및 설치 완료

- 대 상 : 18개 동주민센터

- 내 용 : 동주민센터에 취업정보센터 구인 홍보 게시판을 설치함으로써 취업정보센터를 내방하지 않는 주민들에게도 최근의 구인업체 정보 제공

## □ 취업정보센터 트위터 개설 운영

### ○ 사업개요

- 기 간 : 2012. 1 ~ 12월
- 계정개설('11.10.17) : ID jobbank1119(영등포구 취업정보센터)
- 내 용 : 최근 스마트폰의 급속한 발전에 따라 우리구 취업정보센터 계정을 개설·운영함으로써 빠른 정보를 통해 많은 구직자에게 일자리정보를 제공하여 취업률을 높이고자 함

## □ 소요예산 : 16백만원(구비)

## 2. 일자리 찾아주기 사업 추진

### □ 채용 박람회 개최

#### ○ 사업개요

- 기 간 : 2012. 1 ~ 12월
- 내 용 : 정기적인 채용박람회 개최를 통한 취업연계

#### ○ 취업알선목표 : 80명

#### ○ 주요 추진사업 : 구인·구직 만남의 장 운영, 중소기업 리쿠르트 개최

### □ 지역 맞춤형 일자리 지원사업

#### ○ 사업개요

- 기 간 : 2012. 1 ~ 12월
- 규 모 : 2개 사업 (수강인원 100명)
  - 스마트폰 전문가 양성과정 : 2개반 50명
  - 아동지도 전문가 양성과정 : 2개반 50명
- 내 용 : 고용노동부 지원사업인 지역맞춤형 일자리 지원사업 추진으로 관내 실업자에게 교육훈련을 통한 일자리 제공

○ 주요 추진사업

- 스마트폰 전문가 양성과정 : 스마트폰 어플리케이션 개발 및 어플리케이션 제작에 필요한 Java, 웹 페이지 제작 전문가 양성
- 아동지도 전문가 양성과정 : 심리미술·음악 치료, 실무자 컨설팅 교육, 아동·학부모 중재자 교육 수강과정을 거쳐 고용서비스 전문가 양성

□ **민·관 협력을 통한 일자리 창출**

○ 사업개요

- 기 간 : 2012. 1 ~ 12. 31
- 내 용 : 공공일자리 사업예산 감축으로 인한 취업난을 적극 해소하기 위하여 관내 기업 및 직업훈련기관 등 민간 부문과의 연계를 통한 비예산 신규 일자리 창출을 극대화하고자 함

○ 취업알선목표 : 400명

○ 주요 추진사업

- 가사도우미 취업교실운영 인력지원 : 95명
- 백화점·대형마트와 협약을 통한 일자리 창출 : 150명
- 대규모 민간구인업체 발굴 취업연계 : 150명
- 일자리창출 우수기업 인증제 인센티브 지원 기업체 발굴 : 5건

□ **소요예산 : 431백만원(국비 340, 구비91)**

### 3. 사회적기업 및 마을기업 육성 지원

□ **사회적기업 육성 지원**

○ 사회적기업 현황

계	노동부형			서울형	비고
	소계	인증기업	예비기업		
37개	17개	13개	4개	20개	

○ 육성 지원 계획

- 신규 기업 발굴 및 추천 : 8개 업체
- ※ 영등포구 맞춤형 사회적기업 1개소 적극 육성

- 사업비 지원 : 1,970백만원
  - 인 건 비 : 21개소 1,900백만원
  - 사업개발비 : 8개소 70백만원(업체당 10백만원 이내)
- 결연부서(1사 1기업) 지원강화
  - 생산품 등 구매 : 복사지, 쓰레기봉투 등 500백만원 이상 구매지원
- 대표자 교육 및 설명회 개최
  - 대표자 교육 : 전문강사 초빙 2회(78명) 교육 실시
  - 설명회 개최 : 각종 행사 및 직원 교육시 설명회를 통한 인지도 향상
- 기업 홍보 : 기업홍보 팜프렛, IPTV, 인터넷방송, 구소식지 활용
- 기업 관리
  - 구간 교차점검 : 2회(상 · 하반기 각 1회)
  - 자체 점검 실시 : 6회(분기별 1회, 특별점검 2회)

#### □ 마을기업 육성 지원

- 마을기업 현황 : 3개소(사랑빵 · 빵사랑, 다우리마을복지회, 산들바다)
- 육성 지원사항
  - 신규기업 발굴 및 선정 : 2개소
    - ※ 취약계층(장애인단체 등)이 참여하는 사업 적극 발굴
  - 사업비 지원 : 190백만원
    - 신규선정 : 2개소 100백만원(기업당 50)
    - 기존기업 : 3개소 90백만원(기업당 30)
  - 판로확대 지원
    - 판로 확보를 위한 시범적 장터 운영(6회)
    - 매출증대를 위하여 관련 부서 · 유관단체등과 지원협조 체제 구축
  - 기업홍보 : 기업홍보 팜프렛, IPTV, 인터넷방송, 구소식지 활용

□ **소요예산 : 2,159백만원(국비 175, 시비 1,867, 구비 117)**

## 4. 기대효과

- 사회적 취약계층에 대한 일자리 제공으로 『복지 중심』의 영등포 구현
- 적극적인 취업알선으로 지역경제 활성화 및 취업난 해소
- 우리구 특성에 맞는 지역맞춤형 일자리 창출로 지역차원의 고용문제 해결

## 6 구 홈페이지 서비스 개선

개인정보 보호법 시행에 따른 홈페이지 DB를 암호화하여 보안 수준 향상 및 다양한 웹브라우저에서 동등한 서비스를 제공할 수 있도록 웹표준 개선과 이용자의 수요층에 맞는 콘텐츠 개발로 대민서비스에 만전을 기하고자 함

### □ 사업개요

- 추진기간 : '12. 3 ~ '13. 2월
- 사업분야 : 홈페이지 DB암호화 시스템 구축 외 2개 사업

### □ 추진계획

- 홈페이지 DB암호화 시스템 구축 : '12. 4 ~ 8월
  - 적용대상 : 홈페이지DB중 개인정보 테이블
  - 사업내용 : DB암호화 소프트웨어 구축
- 홈페이지 웹표준 개선 : '12. 3 ~ '13. 2월
  - 대 상 : 메인, 부서, 주민자치센터, 보건소 등
  - 사업내용
    - 웹표준 유효성 진단기(W3C Validator)를 이용한 웹표준 준수
    - 여러 브라우저에서 동등한 정보와 서비스 제공토록 웹호환성 확보
- 홈페이지 유지보수 : '12. 3 ~ '13. 2월
  - 대 상 : 메인, 부서, 주민자치센터, 보건소 등
  - 사업내용 : 기 구축된 홈페이지 장애지원 및 유지보수

### □ 소요예산 : 122백만원

### □ 기대효과

- 홈페이지 개인정보보호 관련 암호화로 시스템 운영의 신뢰성 향상
- 웹표준과 웹호환 준수를 통한 각종 브라우저 환경 편리성 제공
- 홈페이지 유지보수 실시로 웹사이트 운영 환경의 안정성 강화

## 7 안전한 영등포 기반 구축

U-영등포 통합관제센터 운영의 효율성을 높이고 활용기능을 향상시킴으로써, 사회안전망을 강화하고, 각종 재난·재해 등 긴급 상황 발생시 신속한 대응 체계를 확립하여 구민의 생명과 재산 보호에 만전을 기하고자 함.

### □ 추진방향

- 방법·재난예방 기능 강화 및 통합관제센터 효율적 운영
- 유지보수 및 일제 점검을 통한 CCTV 기능 향상
- 방법 CCTV 관제 요원 운영을 통한 관제 기능 강화

### □ 추진계획

- U-영등포 통합관제센터의 안정적 운영
  - 기능별 CCTV를 통합 운영하여 재난·재해 및 사건·사고 사전예방 기능 강화
  - 통합관제센터 시설 및 장비 유지관리
  - 통합관제센터를 중심으로 경찰서, 군부대등 유관기관과 협조체제를 유지하여 치안 기능 강화
- CCTV 유지보수 및 일제점검
  - CCTV 현장 장비의 고장 및 파손 시 긴급 복구
- CCTV 설치시 통합관제센터 연계
  - CCTV 신규 설치시 통합관제센터와 연계가 가능하도록 설계검토 및 기술자문 지원
- "U-영등포 통합관제센터 설치 및 운영에 관한 조례" 제정 추진

### □ 소요예산 : 270백만원

### □ 기대효과

- 방법 및 방재 기능 강화로 구민이 안심할 수 있는 주거환경 조성
- CCTV의 효율적·체계적인 유지보수로 최적의 기능 유지

## 8 2011회계연도 통합결산 추진

2011회계연도 세입·세출 예산집행 결과에 따라 연계되어 발생된 자산부채, 수익, 비용 등 재정운영 성과에 대해 종합적으로 분석·공시함으로써 재정운영의 투명성과 효율성 제고

□ **추진기간 : 2012. 1 ~ 8월**

□ **추진개요**

- 발생주의 복식부기 회계결산과 단식인 세입·세출 결산 병행 실시
- 재정관리시스템(e-호조)의 회계검증 관리
- 공인회계사의 결산검사 및 회계처리 적정성 검토
- 예산회계(일반회계, 특별회계, 기금) 및 재무회계 결산결과 공시

□ **세부 추진계획**

- 2011회계연도 종료(출납폐쇄) : '12. 2. 29
- 결산기초자료 수집 및 분석 : '12. 1. 1 ~ 2.29
- 재무보고서 작성 및 검토용역 : '12. 3. 1 ~ 5.20
- 세입·세출예산 결산서 작성 : '12. 3. 1 ~ 5.20
- 결산검사(구의원, 회계사 등) : '12. 5.21 ~ 6.20
- 구의회 승인 : '12. 7월 제1차 구의회 정례회
- 결산 승인내역 공고·공시 : 구의회 승인후 홈페이지 공시

□ **세부 추진사항**

- 자산, 부채 등 결산 기초자료 수집
- 기초자료 대사 및 오류수정 분개
- 지방세, 보조금 등 수입 거래자료 수집 및 자료연계
- 결산정리 분개 및 합계잔액 시산표 작성
- 예산회계 결산서와 재무보고서 대조 검증 및 회계장부 마감, 재무제표 확정

□ **소요예산 : 50백만원**

□ **기대효과**

- 세입·세출예산의 효율성 제고와 건전한 재정운용 도모

## 9

# 구민이 직접 참여하는 구정 운영

구민과 공무원의 창의적인 아이디어를 발굴하여 행정현장에 적용함으로써 행정능률 및 대민 행정서비스를 향상시키고 구민의 구정 참여 기회를 확대하고자 함.

### □ 추진방향

- 구 홈페이지, 상상뱅크를 활용하여 운영의 투명성 제고
- 제안활동 인센티브 확대로 아이디어 발굴 및 제안 참여 분위기 확산

### □ 추진계획

- 운영내용
  - 참여대상 : 구정에 관심 있는 구민 및 우리구 공무원
  - 심의 및 시상 : 분기별 심의 및 시상
  - 채택등급 및 부상금액
    - 구민창안 : 금상, 은상, 동상, 장려상, 노력상(30만원~200만원)
    - 공무원제안 : 금상, 은상, 동상, 장려상, 노력상, 우수제안상(3만원~200만원)
- 우수 아이디어 발굴을 위한 제안참여 활성화
  - 구 홈페이지, IPTV 등 다양한 채널을 통한 구민창안 상시 홍보
  - 공무원 제안활동 우수자 및 우수부서 선정·포상 등 인센티브 확대
- 채택된 제안에 대한 지속적인 사후 관리

### □ 소요예산 : 20백만원(구비)

### □ 기대효과

- 창의적인 아이디어 발굴, 시행으로 구정 발전 및 고객만족도 제고
- 구민의 구정 참여 기회 제공 및 공직사회의 연구하는 분위기 조성



## IV. 특수사업

### 1 구민감동 우수사례 발표회 개최

우리구 비전 및 목표를 향한 구민감동 우수사례를 구민과 공무원이 함께 발굴하고 서로 공유할 수 있는 장인 「구민감동 우수사례 발표회」를 개최함으로써, 구민과 공무원이 함께 「행복중심 영등포」의 기반을 조성하고자 함.

#### □ 추진방향

- 구민과 공무원의 창의적인 제안 및 우수사례를 함께 공유하고 나눌 수 있는 기회 마련
- 우리구 비전 및 목표를 향해 구민과 공무원이 함께 고민하고 소통함으로써 고객과 수요자 중심의 행정서비스 제공
- 구민이 제안한 내용을 직접 발표함으로써 구민의 주인 의식제고와 행정 실현에 대한 어려움을 이해할 수 있는 간접적인 기회 제공

#### □ 추진계획

- 구민감동 우수사례 발표회 개최('12.10월중)
  - 구민과 공무원의 창의제안 및 우수사례 발표 (PT, 상황극 등)
  - 구민이 참가하는 현장 평가단의 평가 및 인센티브 지급과 포상 실시
- 업무프로세스 개선, 구민만족, 예산 절감 분야 등에 대한 창의제안 및 우수사례 발굴(연중)

#### □ 소요예산 : 2백만원(구비)

#### □ 기대효과

- 구민과 공무원의 창의적인 제안 및 우수사례를 공유함으로써 현장 행정 참여를 통한 열린 행정 구현

## 2

# 국·공유재산(토지) 매각등기 대행서비스

최근 어려워진 경제 상황으로 인해 국·공유재산 매각시 매수인이 법무사를 통해 하던 소유권 이전 업무를 우리구에서 직접 소유권 이전 등기까지 대행하여 매수인의 비용 절감 및 사람 중심의 영등포 구현에 앞장서고자 함

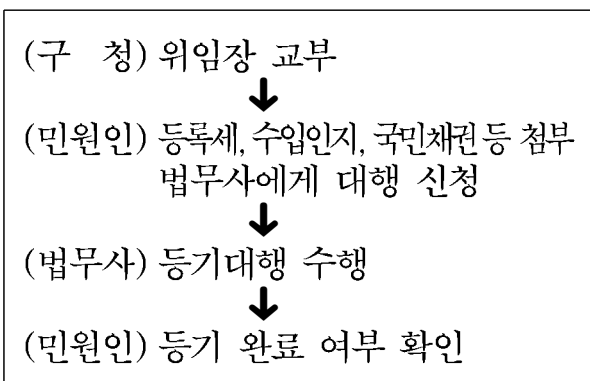
### □ 사업현황

- 국·공유재산 매각시 절차상 은행, 구청, 등기소를 번갈아 방문
- 등기절차 및 갖춤서류의 복잡함으로 처리에 장시간 소요
- 법무사 등에 위임시 수수료 부담
  - ※ 법무사 대행수수료 : 소유권 이전 30~70만원, 근저당권 말소 5만원

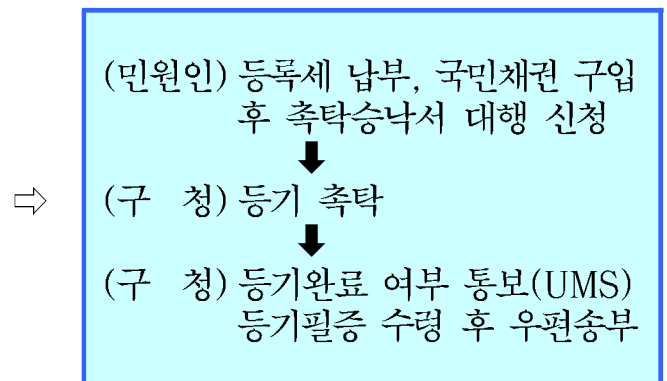
### □ 추진계획

- 국·공유재산 매각 등기 대행서비스 계획 수립
- 민원인이 등기 관련 비용 납부 후 등기 촉탁승낙서 및 붙임서류를 제출하면 구청에서 등기 일괄 대행
- 개선방안

(현 행)



(개선안)



### □ 소요예산 : 비예산

### 3

## 「전통시장 가는 날」 운영

백화점이나 대형 마트에 비해 전통시장의 경쟁력이 악화되어 「전통시장 가는 날」 지정하고 「1기관·1사 1시장 자매결연」을 통하여 전통시장의 경쟁력을 강화하여 지역경제 활성화 기여.

### □ 추진방향

- 「전통시장 가는 날」 운영으로 전통시장 및 지역경제 활성화에 기여
- 「1기관·1사 1시장 자매결연」을 통한 상생협력관계 구축
- 「명절 이벤트 사업」과 병행하여 시장 유인 효과 극대화

### □ 세부추진계획

- 「전통시장 가는 날」 운영
  - 부서 과별, 동별 분기 1회 이상 「전통시장 가는 날」 지정
    - 대상시장 : 영등포전통시장 외 21개 시장(재건축 및 지하상가 등 제외)
  - 과별 소관 사회단체, 동 직능단체와 병행 참여
  - 선택적 복지 포인트를 이용 전통시장 상품권 구매 활용
- 「1기관·1사 1시장 자매결연」 추진
  - 대상기관 : 관내 공공기관 및 기업체, 병원 등 자매결연 미체결 기관
    - 자체 실정에 맞게 월 1회 요일 지정 운영
  - 인근시장과 결연 후 상품권 구매 및 이용 독려
- 전통시장 홍보 및 고객 유인 촉진
  - 「전통시장 가는 날」 캠페인 실시 : 명절(설·추석) 5~8일전
  - 「전통시장 가는 날」 명절 이벤트 행사 : 주민참여 민속놀이, 할인·경품추첨
  - 신규 고객 유입을 위한 상품구성, 서비스 분야 등 개선 교육

### □ 기대효과

- 상품권 유통확대 등을 통한 전통시장 및 지역경제의 활성화 기여
- 공공기관, 기업체, 시장상호간 상생협력 관계 구축으로 내수 활성화 기여

## 4

# 「엄마사취 장터」 운영

관내 학생들에게 실용 외국어(영어) 습득에 도움이 되는 장터를 방과 후 학교에 개장하여 마을기업·전통시장의 상품을 판매함으로써 일자리를 창출하고 내수활성화 도모.

### □ 사업목표

- 마을기업·전통시장 판로 개척
- 우리구 맞춤형 사회적기업 육성

### □ 추진방향

- 외국어(영어) 실용학습장 마련으로 학습능력 향상 지원
- 마을기업·전통시장 상품판매를 통한 내수활성화 지원

### □ 세부추진계획

- 운영 개요
  - 운영시기 : 2012. 3 ~ 11월중 6회 개장(월1회)
  - 개장장소 : 서울영림초등학교(대림2동 소재)
  - 판매상품 : 빵과자(마을기업), 과일, 빵, 문구류 등(전통시장)
- 주요 추진일정
  - 2012. 1월 : 참여자 교육 및 실습
  - 2012. 2월 : 관련기관 등 협의 및 구민홍보
  - 2012. 3월 : 장터 개장

### □ 기대효과

- 마을기업의 안정적 정착 및 전통시장 활성화 기여
- 장터 정기적 운영을 통한 신규일자리 창출

## 5

# 구민 편익증진을 위한 공공 무선인터넷(WiFi) 구축

스마트폰의 대중화에 따라 구민들이 일상생활 속에서 무선인터넷을 편리하게 이용할 수 있도록 공공청사 및 공공장소 등 우리구 전역에 행정 무선인터넷(WiFi)을 확충하여 구민편익을 증진하고자 함

### □ 추진방향

- 공공 WiFi 구축을 통해 구민에게 고품질의 정보이용 서비스 제공
- 상용 WiFi의 공용화 및 개방화를 통한 구민 디지털 복지 확대

### □ 세부 추진계획

- 2014년까지 시-구 공동추진으로 업무 효율성 및 파급효과 극대화
  - 민(이통3사)·관(시/구) 상생협력을 통한 영등포 지역 무선인터넷 확산 조성
- 우리구 소관 공공장소에 WiFi 시스템 구축

연 도	2012년	2013년	2014년
장 소	민원실 및 편의시설	주민생활 공간 및 공원	기 타
	구청일부(1~2층), 동주민센터 등	구청, 보건소, 구의회 및 체육센터, 근린공원 등	어린이공원 및 기타 지역

- 서울시 : 소관 공공장소에 시스템을 단계적으로 구축 추진
  - 여의도 한강공원 및 선유도 공원 등에 우선 시범구축 : 2011년
- 이통3사 : 버스정류장 등 주민밀집지역에 대한 시스템 단계적 구축
  - 우리구 관내 설치를 위한 협력체계 구축 및 협의

### □ 소요예산 : 76백만원

### □ 기대효과

- 영등포구의 사회적 역할제고(통신비 부담완화)와 도시 경쟁력 강화 도모
- 무료 인터넷서비스로 구민중심의 개방형 정보서비스 제공 확대