

교육·복지·사람중심



제160회 영등포구의회

2011. 5.12(목) 10:00

사회건설위원회  
**현장방문 보고회 자료**



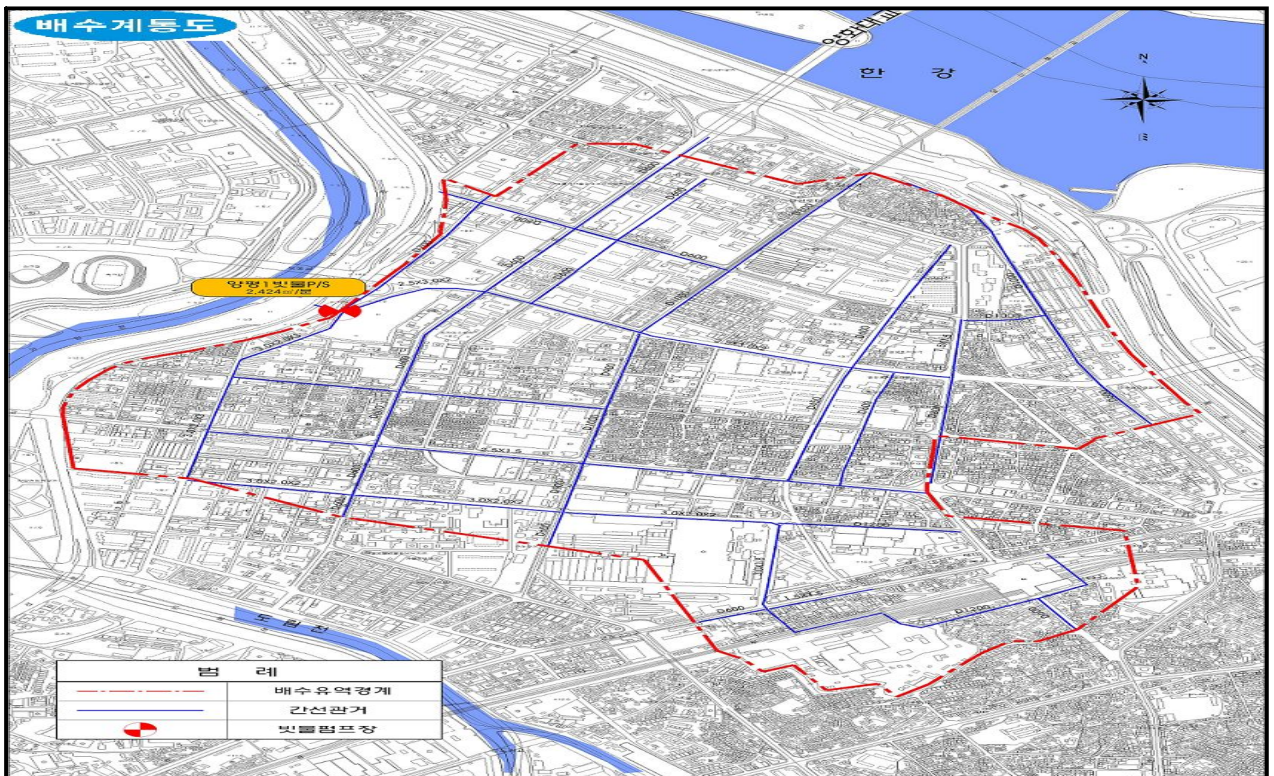
건 설 국  
(치수방재과)

# 순 서

- 양평<sup>1</sup> 빗물펌프장 현황 ..... 1
- 문래빗물펌프장 현황 ..... 2
- 대림<sup>3</sup>동빗물펌프장 현황 ..... 3
- 양평동<sup>5</sup>가 76번지 하수관개량공사 ..... 4
- 도림<sup>1</sup>배수분구 종합정비공사 ..... 6
- 대림<sup>3</sup>동빗물펌프장 증설공사 ..... 8

# 양평1빗물펌프장 현황

- 위 치 : 영등포구 양평동3가 57 (시설년도 '88.6.30)
- 유역면적 : 4.525km<sup>2</sup>(양평동, 당산동, 문래동, 영등포본동, 영등포동 )
- 유수지 면적 : 52,000 m<sup>2</sup>(저수용량 : 115,000 m<sup>3</sup>)
- 펌프규모 : 630HP(470KW)×12대  
1,630HP(1,220KW)×3대
- 배수용량 : 202 m<sup>3</sup>/min×12대(2,424 m<sup>3</sup>/min)  
552 m<sup>3</sup>/min×3대(1,656 m<sup>3</sup>/min)
- 수혜세대 : 41,000세대
- 펌프초기 가동수위 : 내수위 4.4M
- 배수문폐쇄 기준수위 : 외수위 5.4M
- 배 수 문 : 양평1배수문(3.5m×2.5m×4련)
- 변 압 기 : 22.9KV/3.3KV, 3φ4,000KVA×2대(1대에비)  
22.9KV/3.3KV, 3φ6,000KVA×2대(1대에비)
- 한전공급선로 : 양평변전소 양영D/L(주선로)  
문래변전소 영배D/L(예비)





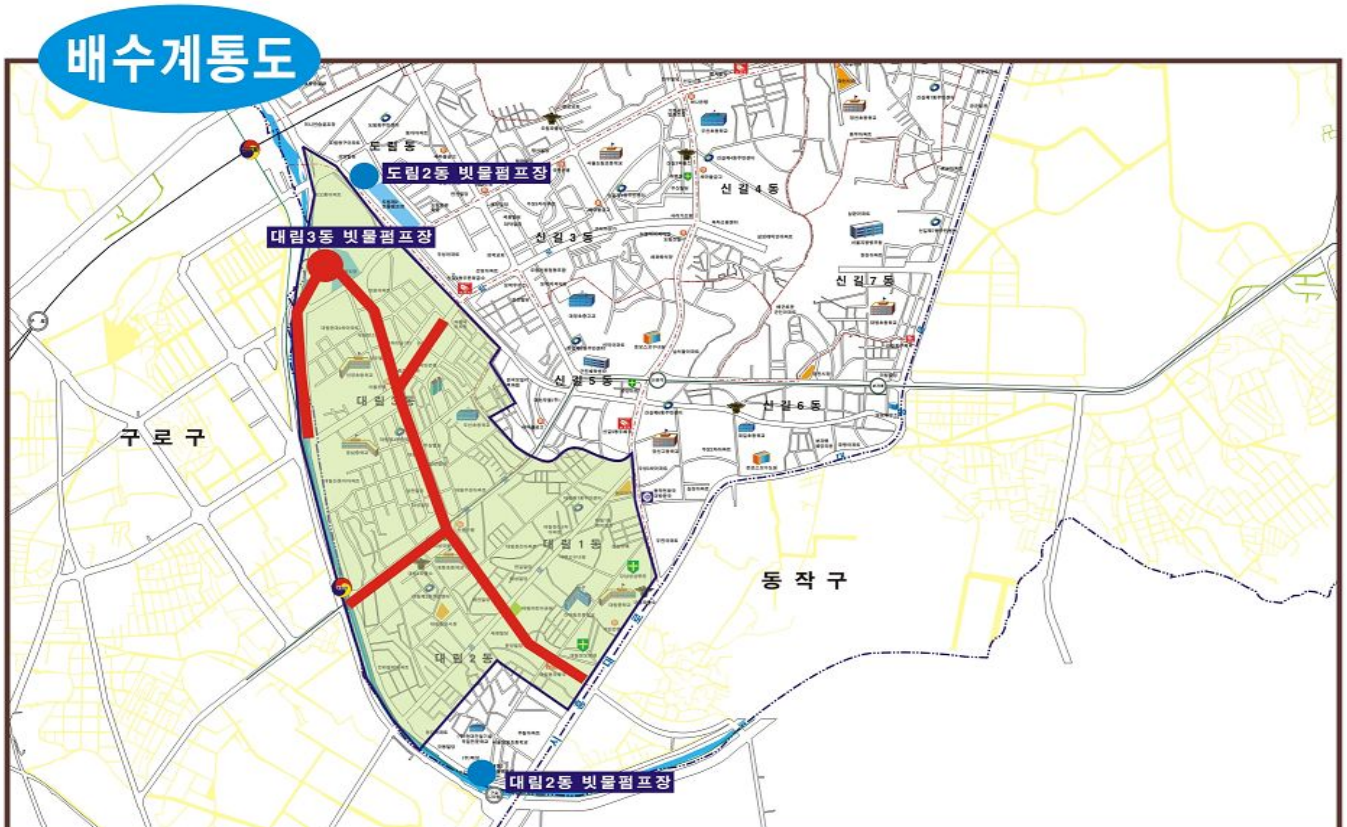
# 문래빗물펌프장 현황

- 위 치 : 영등포구 문래동5가 32 (시설년도 '89.12.5)
- 유역면적 : 0.819km<sup>2</sup>(문래동 일부)
- 저수용량 : 3,400 m<sup>3</sup> (집수정)
- 펌프규모 : 900HP(671KW)×4대  
250HP(190KW)×1대
- 배수용량 : 329 m<sup>3</sup>/min×4대(1,316 m<sup>3</sup>/min)  
119 m<sup>3</sup>/min×1대(119 m<sup>3</sup>/min)
- 수혜세대 : 9,300세대
- 펌프초기 가동수위 : 내수위 4.8M
- 배수문폐쇄 기준수위 : 외수위 6.0M
- 배 수 문 : 문래배수문(2.1m×2.18m×4련)
- 변 압 기 : 22.9KV/3.3KV, 3φ4,000KVA×2대(1대에비)
- 한전공급선로 : 문래변전소 영문D/L(주선로)  
양평변전소 양남D/L(에비)



# 대림3동빗물펌프장 현황

- 위 치 : 영등포구 대림3동 611 (시설년도 '80.9.19)
- 유역면적 : 1.97km<sup>2</sup>(대림1·3동, 대림2동 일부)
- 유수지 면적 : 17,230 m<sup>2</sup>(저수용량 : 36,200 m<sup>3</sup>)
- 펌프규모 : 550HP(400KW)×7대  
500HP(375KW)×3대
- 배수용량 : 223 m<sup>3</sup>/min×12대(1561 m<sup>3</sup>/min)  
215 m<sup>3</sup>/min×3대 (645 m<sup>3</sup>/min)
- 수혜세대 : 14,500세대
- 펌프초기 가동수위 : 내수위 7.3M
- 배수문폐쇄 기준수위 : 외수위 7.6M
- 배 수 문 : 대림3배수문(3.0m×2.5m×6련)
- 변 압 기 : 22.9KV/3.3KV×2, 3φ6,000KVA(1대예비)
- 한전공급선로 : 구로변전소 미원D/L(주선로)  
문래변전소 영림D/L(예비)



## 양평동5가 76번지 주변 하수관개량공사

2010.9.21일 서울시 전역에 내린 집중호우로 도로 및 건물이 침수된 양평동5가 76번지 주변의 노후불량, 통수능력 부족 하수관을 정비하여 주민불편 해소 및 수해 예방에 만전을 기하고자 함.

### □ 공사개요

- 위 치 : 양평동5가 76번지 주변
- 규 모 : 하수관정비(D450 ~ D600mm→D600 ~ D1000mm) L = 1,050m
- 공사기간 : 2011. 04. 06 ~ 10. 02
- 총공사비 : 900백만원
- 시 공 사 : 케이월드종합건설(주) 대표 서동필

### □ 그간 추진경위

- 2010. 09. 27 : 집중호우로 인한 피해복구계획 수립
- 2010. 12. 07 : 하수관거정비 사업계획서 제출(영등포구→서울시)
- 2011. 03. 08 : 공사발주
- 2011. 04. 06 : 계약 및 착공

### □ 공사 추진실적

- 하수관 신설 : D800 ~ D1000mm, L=135m 부설완료
- 하수관 확대 및 개량 : D600 ~ D800mm, L=630m 부설완료

### □ 향후 계획

- 2011. 5. 30 : 하수관부설 완료(D600 ~ D800mm, L=285m)
- 2011. 6. 15 : 도로포장 및 현장정리



# 위 치 도

▶ 사 업 명 : 양평동5가 76번지 주변 하수관개량공사



# 도림1배수분구 하수관거 종합정비

하수관거의 구간별 단위개량사업만으로는 하수관거의 기능유지에 한계가 있으므로, 대단위 종합정비계획을 수립 시행하고, 당초 10년 강우빈도의 하수도를 30년 강우빈도로 상향 조정하여 기습폭우에 대비하고자 함.

## 공사개요

- 위 치 : 영등포구 대림1·2·3동 전지역
- 규 모
  - 하수암거 신설 : ■1.0×1.1~■1.5×1.5m, L=2.1km
  - 하수관 신설 및 개량 : D450~D1500mm, L=53km [금회:L=2,700m]
  - 하수관 비굴착 보수 : L=5.4km [금회:L=727m]
- 총사업비 : 79,640백만원 (기투자 5,950 / 2011년 3,000 / 장래 70,690)
- 사업기간 : 2009. 1. ~ 2014. 12.

## 구간 추진경위

- '08.10.27 : 서울시 예산투자심사
- '10.02.12 : 실시설계 완료
- '10.06.16 : 공사계약심사 완료
- '10.08.10 : 공사 착공 (1차)

## 공사 추진 실적 [공정: 20%]

- 2차 공사계약 및 착공 : 2010.2.24
- 하수관 신설 및 개량 : D=450~1,500mm, L=518m 부설 완료

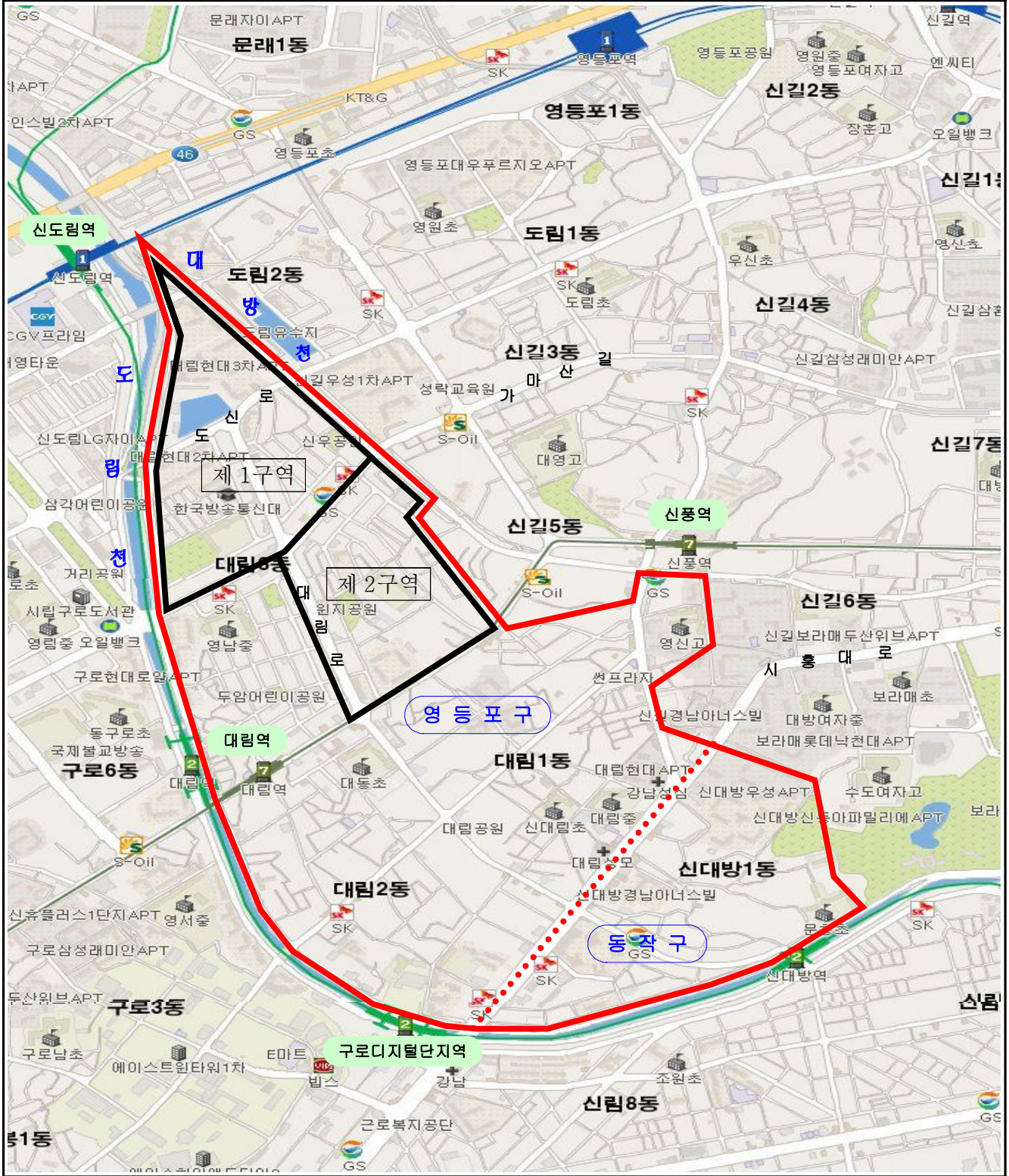
## 향후계획

- '13. 8월 : 1차공사 완료
- '13. 1월 ~ : 2차공사 착공 및 잔여구간 공사시행



# 위 치 도

▶ 사 업 명 : 도림1배수분구 하수관거 종합정비



# 대림3동 빗물펌프장 증설공사

기상 이변을 대비한 빗물펌프장 배수처리능력 향상을 위해 빗물펌프장의 용량을 증설하여 집중호우 시 침수피해를 최소화하기 위함.

## □ 사업개요

- 시설명 : 대림3동 빗물펌프장
- 위치 : 영등포구 대림3동 611
- 사업기간 : 2011. 2. 7~ 2012. 9. 28
- 규모
  - 펌프용량증대 교체 : 400HP×1대, 600HP×2대  
신규 : 1,500HP×2대
  - 토출관로 추진 : D=2,800mm, L=32m
- 총사업비 : 10,560백만원(서울시재난관리기금)

## □ 그간 추진실적 【공정율 18%】

- '10. 11.17 : 실시설계완료
- '11. 02.07 : 공사발주 및 착공
- '11. 04.30 : 토출관로 추진 완료( D=2,800mm, L=32m )

## □ 향후계획

- '11. 06.30 : 증설펌프장 CIP 및 강관파일 시공
- '12. 09.28 : 펌프동 증축 및 펌프설치(준공)

### 【 펌프장 위치 및 조감도 】

