

제198회 구의회 제2차 정례회

2016. 11. 21. ~ 12. 20.

청림 영등포

# 2016년 주요업무 보고



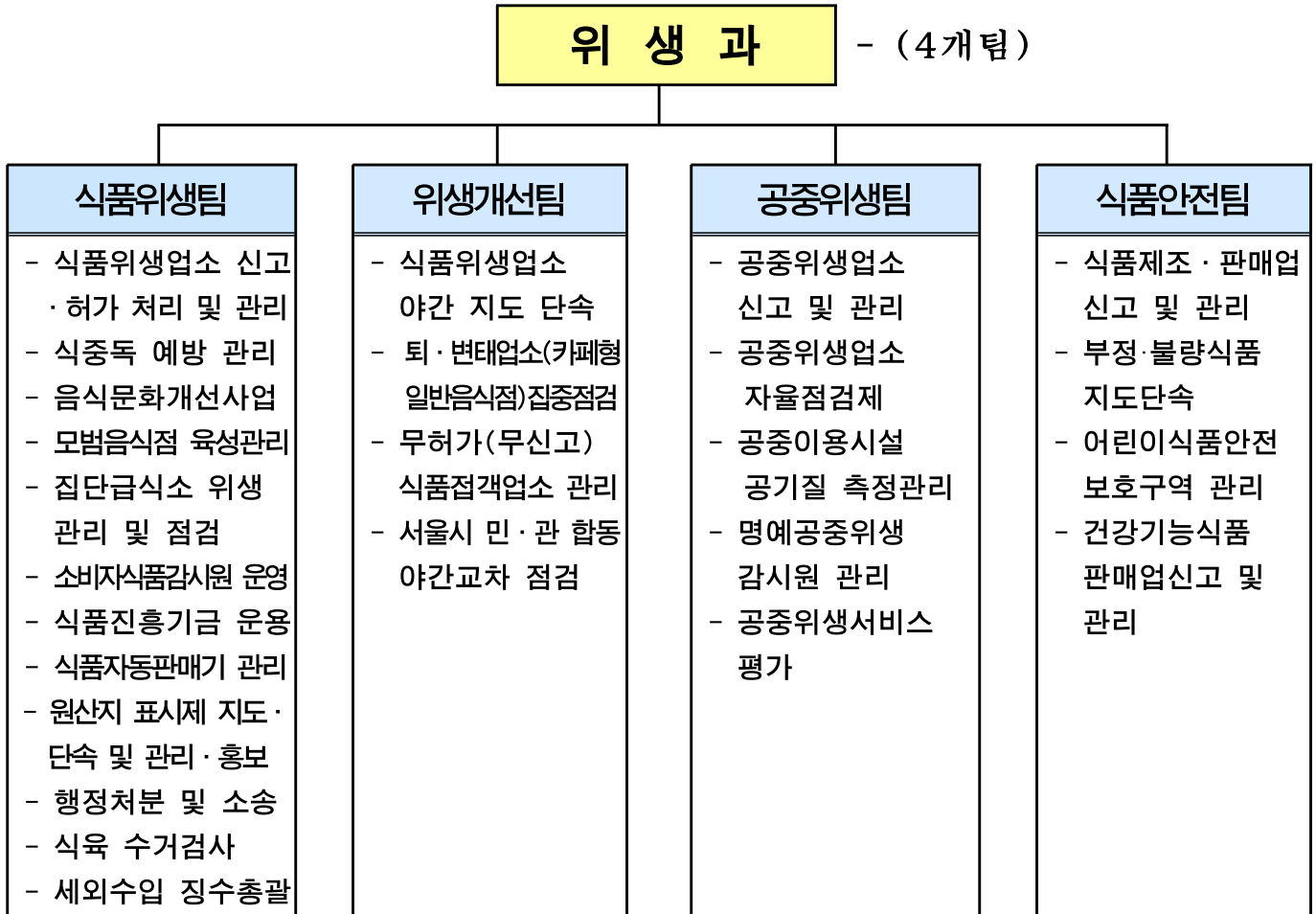
## 위 생 과

# 보고순서

I . 일반 현황	...	1
II . 주요업무 추진실적	...	3
III . 2017년 주요업무 추진계획	...	15
IV . 신규·주요투자 사업	...	29

# I. 일반 현황

## 1 조직



## 2 인 력

구 분	계	일 반 직						관리운영직				별정직·임기제				
		4급	5급	6급	7급	8급	9급	6급	7급	8급	9급	6급	7급	8급	9급	
정 원	22		1	4	6	6	5									
현 원	21		1	5	8	4	3									
과부족	-1		0	1	2	-2	-2									

## 3

## 주요시설 및 장비

구분	명칭	현황	비고
위생점검 주요장비 (5종33대)	차량	마티즈(2005년식)	식품안전팀
	갤럭시노트	9대	상동
	손씻기 뷰박스	18대	식품위생팀
	ATP측정기	4대	상동
	실내공기질 측정기	1대	공중위생팀

## 4

## 예산현황

(단위 : 천원)

단위사업명	예산액	집행액		집행률(%) (10.31기준)
		10.31기준	12.31까지	
계	2,048,085	1,559,473	1,870,863	76
일반	소계	194,318	150,974	78
	안전한 식품위생 환경 조성	11,456	9,530	83
	식품접객업소의 위생관리	3,960	2,445	62
	공중위생서비스 수준향상	16,050	13,940	87
	식품안전관리 강화	35,480	21,322	60
	음식점 원산지표시제 지도·관리	4,868	3,075	63
	기본경비	121,495	99,655	82
	보전지출	1,009	1,007	100
기금	소계	1,853,767	1,408,499	76
	식품진흥기금 운영	572,561	358,499	63
	보전지출	1,281,206	1,050,000	82

## Ⅱ . 주요업무 추진실적

연번	사 업 명	쪽
①	식중독 발생 ZERO를 위한 예방·관리 강화 .....	4
②	음식문화 개선사업 .....	5
③	식품진흥기금 운용 .....	6
④	식품접객업소 지도·점검 .....	7
⑤	음식점 원산지 표시제 지도·관리 .....	8
⑥	공중위생업소 지도·관리 .....	9
⑦	공중위생업 수거·검사 .....	10
⑧	안전한 식품제공을 위한 부정·불량식품 근절 대책 .....	11
⑨	어린이 건강증진을 위한 식생활 안전관리 .....	13
⑩	전통시장 식중독 예방 프로젝트 .....	14

사계절 식중독 발생 위험 요소가 증가함에 따라 선제적이고 효율적인 예방 관리와 신속하게 대응할 수 있는 시스템을 구축하여 식중독 제로! 건강도시 영등포를 구현하고자 함

## □ 사업개요

- 기 간 : 연중
- 대 상 : 총 860개소(집단급식소 및 50인 미만 어린이급식소 등 식중독 취약업소)
- 주요추진사항
  - 식중독 발생 대비 상시 비상 연락체계 구축
  - 식중독 닥터 프로젝트 추진 : 5월 ~ 12월
  - 전통시장내 식품판매 및 취급업소 식중독 예방활동 전개 : 5월 ~ 10월
  - 어린이급식소 위생관리 컨설팅 제공 : 4월 ~ 10월
  - 집단급식소 등 집중관리시설 지도점검 : 3월, 9월(연 2회)
  - 식중독 예방 교육 및 홍보 : 연중

## □ 주요 추진실적

구 분	목 표	실 적	진도(%)
식중독 발생 대비 상시 비상근무체계 유지	상시	상시	
식중독 닥터 프로젝트	100개소	100개소	100
전통시장 내 식품판매 및 취급업소 식중독 예방활동 전개	2회	4회	200
어린이급식소 위생관리 컨설팅	2회	2회	100
집단급식소 등 집중관리시설 위생점검	2회	2회	100
식중독 예방 교육 및 홍보활동 전개	75회	88회	117

## □ 향후계획

- 겨울철 노로바이러스 예방 홍보 등 식중독 예방 홍보 실시

## □ 소요예산

(단위: 천원)

예 산 액	집 행 액	집행률(%)
89,036(구기금)	66,777(구기금)	75

위생수준 향상 프로젝트, 음식(주방)문화 개선, 나트륨 줄이기 참여 확산 사업 등을 통하여 청결한 위생과 식품안전 관리에 기여코자 함

**□ 사업개요**

- 기 간 : 연중
- 추진내용
  - 음식점 위생수준 향상 프로젝트 전개
  - 음식(주방)문화개선 및 나트륨 섭취 줄이기 활동 전개
  - ‘2017 맛있는 영등포’ 책자 제작

**□ 주요 추진실적**

구 분	목표	실 적	진도(%)	비고
위생수준 향상 컨설팅 실시	200개소	324개소	162	
주방문화개선 활동 전개	200개소	324개소	162	
저염참여업소 모집 및 지원	200개소	222개소	111	
음식(주방)문화개선 홍보물 제작배부	10회	10회	100	
‘2017 맛있는 영등포’ 책자 제작	1회	시기미도래	-	12월 예정

**□ 향후계획**

- 음식(주방)문화개선 활동 전개(홍보물 배부 및 업주 교육) : 11월~12월
- 저염참여업소 지원 및 염도 모니터링 : 11월~12월
- ‘2017 맛있는 영등포’ 책자 제작 : 12월
  - ※ 2016년 서울시 위생등급 평가 결과(12월중)에 따라 제작 예정

**□ 소요예산**

(단위: 천원)

예 산 액	집 행 액	집행률(%)
98,710(구기금)	66,697(구기금)	68

음식문화개선을 위한 지원과 식품위생 수준향상을 위하여 일반음식점의 시설 개선자금 및 모범음식점 육성자금 지원 등을 통하여 식품진흥기금을 내실있게 운용하고자 함.

**□ 사업개요**

- 기금운용 계획
  - 고유목적사업 지원 : 422,561천원
  - 식품접객업소 용자 지원 : 150,000천원

**□ 주요 추진실적**

(단위: 천원)

내 용	목 표	실 적	진도(%)
합 계	572,561	358,499	63
식중독 예방관리	89,036	66,777	75
식품진흥기금 용자	150,000	50,000	33
음식문화개선	138,210	89,276	65
안전한 식품위생환경 조성	7,960	1,650	21
소비자식품위생감시원 운영	165,355	130,796	79
싱겁게 먹는 식생활배움터 (보건지원과 지원)	22,000	20,000	91

**□ 향후계획**

- 식품접객업소 용자금 지원 홍보 철저
  - 영등포구 행복(보건)소식지, 구 홈페이지, IPTV, 지역언론매체 등 수시 홍보
  - 식품위생감시원 2차 직무교육(위생솔루션) : 11월 실시

**□ 소요예산**

(단위: 천원)

예 산 액	집 행 액	집행률(%)
572,561(구기금)	358,499(구기금)	63



식품접객업소의 준수사항 등 위반 및 각종 주민불편사항에 대하여 계절별·테마별로 위생지도·점검을 특성화하고, 민·관 합동점검을 실시하여 위생질서 확립에 만전을 기하고자 함

□ 사업개요

- 기 간 : 연중
- 대 상 : 식품접객업소 8,810개소 (2016. 10. 31. 현재)

계	일반음식점	유홍주점	단란주점	휴게음식점	제과점	위탁급식영업
8,810	6,538	173	264	1,577	151	107

○ 주요추진사항

- 위생관리 실태 점검 및 민원 유발 등 문제업소 집중점검 실시
- 계절별, 사회적 이슈 등을 반영한 테마별 기획점검 실시
- 퇴·변태업소(카페형 일반음식점)점검 강화
- 민·관 합동점검으로 청렴한 투명행정 구현

□ 주요 추진실적

구 분	목 표	실 적	진도(%)	비고
식품접객업소 야간지도·단속	70회	63회	90	
계절·테마별 기획지도·점검	12회	10회	83	
퇴·변태업소(카페형일반음식점)심야 단속	12회	10회	83	
무허가(무신고)식품접객업소 단속	2회	1회	50	12월예정
서울시 교차 민·관합동 단속	12회	10회	83	

□ 향후계획

- 불법행위 유발업소 및 청소년 유해업소 야간점검 지속 실시
- 계절·테마별 자체특별 기획점검 발굴 추진
  - 배달음식 전문점(11월), 찜질방 내 음식점(12월) 등 기획점검 예정
- 자치구 교차 민·관 합동 지도점검 추진

□ 소요예산

(단위: 천원)

예 산 액	집 행 액	집행률(%)
7,800(구기금)	5,800(구기금)	74

수입 농·수·축산물의 증가에 따라 소비자가 안심하고 식재료를 선택할 수 있도록 음식점 원산지 표시제의 지도점검 및 홍보를 강화하여 바른 먹거리를 공급하고 소비자의 권익을 확대하고자 함.

**□ 사업개요**

○ 대 상

구 분	계	일반음식점	휴게음식점	집단급식소
대 상	8,427	6,538	1,577	312
목 표	1,800	1,260	330	210

- 음식점 원산지표시제 및 위생분야 통합방문지도 서비스 : 월 1회(4개조 운영)
- 쇠고기 수거 및 한우유전자 검사
- 음식점 원산지 표시제 교육 및 홍보 강화

**□ 주요 추진실적**

구 분	목 표	실 적	진도(%)
음식점 원산지 표시제 및 위생분야 통합방문지도 서비스	1,800개소	1,280개소	71
쇠고기 유전자 수거검사	80개소	70개소	88
원산지 표시제 홍보 및 교육	50회	50회	100

※ 원산지 표시제 홍보 : 봄꽃·단오축제 등 6회, 홍보물 제작 3회, 일반음식점영업주교육 9회  
통합방문지도서비스 32회

**□ 향후계획**

- 음식점 원산지 표시제 및 위생분야 통합방문지도서비스 (11월)
- 쇠고기 유전자 수거검사 실시(11월~12월)
- 음식점 원산지 표시제 기획점검 및 홍보 지속 추진

**□ 소요예산**

(단위: 천원)

예 산 액	집 행 액	집행률(%)
35,968 (구비 4,868, 구기금 31,100)	25,177 (구비 3,825, 구기금 21,352)	70

공중위생서비스의 품질경쟁력 향상 및 영업주가 책임감을 갖고 자율적인 위생점검을 생활화 하여 공중위생업소에 대한 구민들의 만족도를 높이고자 함.

**□ 사업개요**

○ 공중위생업소 자율점검

- 대 상 : 6개 업종 1,807개소(업종별 월별 점검) (단위:개소)

구 분	계	숙박업	미용업	이용업	목욕장업	세탁업	건물위생 관리업
업소수	1,807	264	845	158	54	225	261

- 점검반 운영 : 5개 반 12명(공무원 2, 명예공중위생감시원 10)

- 점검결과 및 조치

- 1단계 : 자율점검표에 의한 영업주 자율점검 실시
- 2단계 : 자율점검 미 이행업소에 대하여 업소 방문하여 점검 실시
- 3단계 : 위반 업소에 대한 행정처분 조치

**□ 주요 추진실적**

업 종	목 표	실 적	진도(%)	행정처분(건)
숙박업	264	264	100	5
미용업	845	853	101	20
이용업	158	158	100	1
목욕장업	54	54	100	1
세탁업	225	222	100	-
건물위생관리업	261	264	100	8
합 계				35

**□ 향후계획**

○ 신규 공중위생 영업자 준수사항 등 안내 지속 실시

**□ 예산현황**

(단위: 천원)

예 산 액	집 행 액	집행률(%)
9,600(구비)	9,200(구비)	96

신체에 직접 접촉되는 목욕장업 욕조수 및 먹는물의 수질검사와 물수건 등 수거·검사를 통해 위해요인을 사전 차단하여 구민 건강을 보호하고자 함.

### □ 사업개요

- 기 간 : 4월 ~ 10월
- 대 상 : 2개 업종 57개소(목욕장업 54, 위생처리업 3)
- 점검반 운영 : 1개 반 3명(공무원 1, 명예공중위생감시원 2)
- 점검방법 : 욕조수, 먹는물, 위생용품 수거하여 검사 실시

### □ 주요 추진실적

구 분	목 표	실 적	진도(%)
목욕장업 욕조수 수질검사	연2회 54개소	연2회 54개소	100
목욕장 먹는 물 수거검사	연1회 54개소	연1회 54개소	100
위생처리업 수거검사	연2회 3개소	연2회 3개소	100

### □ 소요예산

(단위: 천원)

예 산 액	집 행 액	집행률(%)
3,000(구비)	3,000(구비)	100

위해식품의 제조·판매행위를 근절하여 식품의 건전한 유통환경을 조성함으로써 위해식품 사고를 예방하고 국민에게 안전한 식품을 제공 하고자 함.

## □ 사업개요

○ 기 간 : 연중

○ 식품제조·가공업소 지도점검

- 대 상

(단위 : 개소)

합계	과자류	빵/떡류	두부류/묵류	식용유지	커피	음료	면류	건포류 등 기타식품
132	20	30	8	4	22	11	3	34

○ 식품 등 안전성 수거·검사 : 600건

○ 전통시장 식품안전관리

- 대 상 : 관내 전통시장 중 골목형 일반시장 4곳 (총업소수 : 294개소)

○ 식품 허위·과대광고 모니터링

- 대 상 : 건강기능식품 판매업소 등

- 공무원(1명) 및 실버보안관(5명) 전담 지정·운영

○ 식품판매업소 등 자율점검(2월~6월)

- 대 상 : 2,212개소

(단위 : 개소)

합계	즉석판매 제조·가공업	건강기능식품 판매업	식품 소분업	식품 운반업	식품판매업	
					유통전문 판매업	집단급식소 식품판매업
2,212	441	1,436	90	27	162	56

□ 주요 추진실적

구 분	목 표	실 적	진도(%)
식품제조·가공업소 지도점검	132개소	105개소	79
식품 등 안전성 수거검사	600건	352건	58
전통시장 식품안전관리	2회	4회	200
식품 허위·과대광고 모니터링	32회	26회	81
식품판매업소 등 자율점검	2,212개소	2,212개소	100

□ 향후계획

- 식품제조·가공업소 지도점검 지속 실시
- 식품 등 안전성 수거·검사 지속 추진
- 식품 허위·과대광고 모니터링 철저
  - ‘떴다방’ 등에 대한 허위·과대광고 감시 활동 전개

□ 예산현황

(단위: 천원)

예 산 액	집 행 액	집행률(%)
21,640 (구비 9,390, 구기금 12,250 )	21,640 (구비 9,390, 구기금 12,250 )	100

어린이 기호식품의 안전하고 위생적인 판매환경 조성과 안전관리 강화로 학교주변 부정·불량식품 근절 및 어린이 건강증진에 기여하고자 함

### □ 사업개요

- 기 간 : 연중
- 어린이기호식품 조리·판매업소 지도점검  
- 대 상

(단위: 개소)

총계	신 고 업 종						자 유 업					
	소계	일반 음식점	휴게 음식점	제과점	기타식품 판매업	식품자동 판매기	소계	학교 매점	문구점	슈퍼 마켓	편의점	기타
263	119	51	40	22	1	5	144	11	12	66	52	3

- 『학부모 식품안전지킴이』 구성·운영 : 76명
- 어린이기호식품 우수판매업소 지정·운영
- 어린이 기호식품 식품접객업소 영양성분 표시 점검

### □ 주요 추진실적

내 용	목 표	실 적	진도(%)
어린이 기호식품 조리·판매업소 지도 점검	13회	12회	92
「학부모 식품안전지킴이」 구성·운영	76명	76명	100
우수판매업소 신규 지정·운영	3개소	2개소	67
어린이 기호식품 식품접객업소 영양 성분 표시 점검	135개소	127개소	94

### □ 향후계획

- 어린이 기호식품 조리·판매업소 지속 점검 : 월 1회 이상
- 어린이 기호식품 우수판매업소 지정·운영 지속 추진

### □ 예산현황

(단위: 천원)

예 산 액	집 행 액	집행률(%)
46,300 (국 3,200, 시 3,200, 구가금 39,900)	46,300 (국 3,200, 시 3,200, 구가금 39,900)	100

식중독 위생관리 사각지대인 전통시장내 식품판매·취급업소를 대상으로 찾아가는 식중독 예방관리 홍보 및 자율 협조체계를 구축하여 식중독 발생에 대한 경각심을 고취하고 구민 건강증진에 기여하고자 함.

□ 사업개요

- 기 간 : 5월 ~ 10월
- 대 상 : 전통시장 내 식품판매 및 취급업소 294개소

계(개소)	식품 및 즉석판매 제조·가공업	식품접객업	일반판매 (자유업)
294	75	27	192

※ 골목형 전통시장 4개소(영일, 우리, 대림중앙, 영등포전통시장)

- 내 용
  - 월 1회 위생향상 자율점검 유도 및 식품위생 계몽
  - 업종별 자율점검표 및 식중독예방 스티커(식품구매후 1시간이내 섭취) 배포
  - 위생관리매뉴얼 294부 배포

□ 주요 추진실적

구 분	목 표	실 적	진도(%)
전통시장내 식품취급업소 지도·계몽	2회	4회	200
자율점검표 및 식중독 예방스티커 배포	1회	1회	100

※ 영등포전통시장 식품취급업소 영업주 대상(34명) 식품안전교육 실시(2016.9.28)

□ 향후계획

- 위생관리용품(위생모, 위생복 등) 배포 : 11월

□ 소요예산

(단위: 천원)

예 산 액	집 행 액	집행률(%)
6,000(구기금)	6,000(구기금)	100



### Ⅲ . 2017년 주요업무 추진계획

연번	사 업 명	쪽
①	식중독 발생 대비 선제적 대응 체계 구축 .....	16
②	선진 식문화 구축을 위한 음식문화 개선사업 .....	18
③	식품진흥기금 용자를 통한 위생 문화 향상 .....	20
④	식품접객업소 민·관 합동 지도·점검 .....	21
⑤	음식점 원산지 표시제 지도·정착 .....	23
⑥	공중위생업소 자율점검 지도·관리 .....	24
⑦	공중 위생업 수거·검사 .....	25
⑧	부정·불량식품 근절을 위한 안전 점검 강화 .....	26
⑨	어린이를 위한 안전한 식품 환경 조성 .....	28

기후환경 및 식생활변화에 따른 식중독 발생 위험 요소가 증가함에 따라 선제적이고 효율적인 예방관리와 신속하게 대응할 수 있는 시스템을 구축하여 식중독 제로! 건강도시 영등포를 구현하고자 함.

## □ 사업개요

- 기 간 : 연중
- 대 상 : 총 850개소(집단급식소 및 50인 미만 어린이급식소 등 식중독 취약업소)
- 주요추진사항
  - 집단급식소 등 집중관리시설 지도점검 : 3월, 9월(연 2회)
  - 계절별 다소비 식품 취급업소 지도점검 및 수거검사 실시
  - 식중독 컨설팅 프로젝트 추진
  - 어린이급식소 위생관리 컨설팅 제공
  - 식중독 예방 교육 및 홍보(연중)
  - 식중독 발생 대비 신속 대응 체계 유지

## □ 세부 추진계획

- 집중관리시설 위생 관리 지도·점검 : 연 2회(상·하반기)
  - 대 상 : 집단급식소 312개소, 집단급식소 식품판매업소 56개소
  - 점검내용 : 식자재 관리상태, 배·급식관리, 식품의 위생적 취급기준 준수여부 등
  - ※ 학교급식소 식중독제로 컨설팅 병행 추진 → 2017 중점추진사업으로 운영
- 계절별 다소비 식품 취급업소 지도점검 및 수거검사 실시
  - 대 상 : 200개소(김밥, 냉면육수, 빙수, 초밥, 제과점 등)
  - 추진내용
    - 계절별 다소비 식품 취급업소 위생지도 점검(조리장, 식자재, 개인위생관리 상태 등)
    - 다소비 식품(김밥, 냉면육수, 콩국수, 슬러쉬, 초밥, 케익 등) 수거검사 의뢰

○ 일반음식점·어린이집 급식소 식중독 컨설팅 프로젝트 추진

- 대 상

- 식중독 민원발생 및 수산물 취급업소 등 100개소
- 어린이집 급식소 266개소

- 추진내용

- 위생관리 전문가 활용, 업소별 1:1 방문하여 위생관리 상태 진단 후 문제점에 대한 컨설팅 실시
- 영업장 위생관리 및 개인위생관리 미흡부분 현장 개선 교육 실시
- 도마, 칼 등 조리기구 및 종사자 손 간이오염도 검사 실시
  - ☞ 위생관리에 대한 경각심 제고 및 업소 위생수준 향상 효과

○ 식중독 예방·홍보 강화

- 식중독 지수 휴대폰 문자서비(SMS) 실시 확대

- 식중독 지수 문자서비스 대상 확대(3,700명 → 7,260명)
- 발송기준 : 식중독 지수 경고단계(70) 이상

- 1830 손씻기 교육 및 홍보

- 상설체험관 5개소 운영(대림, 문래, 선유도서관, 아트홀, 보건소)
- 1830 손씻기 뷰박스 대여 등
- 찾아가는 1830 손씻기 체험교육 실시 : 관내 초등학교(23개교) 대상  
⇒ 2017년 서울시 주민참여예산 지역참여 사업으로 선정(20,000천원)

- 집단급식소, 일반음식점 영업주등 식중독 예방 교육 강화

- 식중독예방 홍보물(물품) 제작 배부 : 9종 86,000부

○ 식중독 발생 대비 신속 대응 체계 유지

- 기간 : 연중
- 내용 : 상시 비상연락체계 구축(집단 설사환자 발생시 즉각 응소)
- 하절기 식중독 비상근무반 편성운영 : 비상방역반(보건지원과)과 연계 운영

□ 소요예산 : 총108,870천원(구기금 108,870천원)

스마일디쉬 캠페인 전개, 나트륨 줄이기 참여확산, 모범업소 관리 및 위생등급평가 실시 등 관내 식품접객업소의 위생관리 수준을 향상시키고 선진 음식문화 확산에 기여코자 함

## □ 추진방향

- 스마일디쉬 캠페인을 통해 위생적이고 안전한 식문화 정착
- 나트륨 줄이기 활동을 통한 건강 식단 실천을 위한 공감대 형성
- 모범업소 등 우수음식점 위생수준 향상을 통한 쾌적한 위생환경 구축

## □ 사업개요

- 스마일디쉬 캠페인 전개
- 나트륨섭취 줄이기 환경 조성
- 모범음식점 지정·관리
- 일반음식점 위생등급평가 실시

## □ 세부 추진계획

- 스마일디쉬 캠페인 전개
  - ※ 스마일디쉬란? 스스로 드신 음식 마지막 한 그릇에 일(하나)로 모아주세요.
  - 대 상 : 관내 일반음식점 6,528개소
  - 추진효과 : 남은음식 재사용 예방, 간소한 상차림 확산, 음식물쓰레기 감량화
  - 추진방법
    - 현장 캠페인 진행 : 지도점검, 시설조사 등 업소방문시 캠페인 홍보 병행
    - 현장 홍보관 운영 : 11회(영업주위생교육 8회, 봄꽃축제, 구민의 날, 단오축제 각 1회)
    - 부착형 홍보물 제작·배포
- 나트륨섭취 줄이기 환경 조성
  - 대 상 : 관내 일반음식점 290개소 (200개소 → 290개소)

- 추진방법
  - 저염 식단 이행 권장, 월별 염도 모니터링
  - 수저 세팅지 등 참여업소 지원 및 저염 실천음식점 선정
- 참여업소 지원
  - 블루투스 염도계 : 150개소(신규 참여 업소) 지원
  - 수저 세팅지 : 290개소(전체 참여 업소) 지원

○ 모범음식점 지정 관리

- 지정현황 : 170개소(전체 일반음식점의 2.6%)
- 모범음식점 지정
  - 신 규 : 6월, 11월 년 2회 위생등급평가 “A”등급이상 업소 중 신청업소
  - 재지정 : 매년 11월 기존 모범음식점 중
- 모범음식점 관리
  - 모범음식점 점검 : 연2회 실시(5월, 11월)
  - 표지판 교부 : 신규·훼손·분실시 교부, 표지판 넘버링하여 관리대장 기록
  - 표지판 회수 : 지정 취소 및 폐업시 표지판 즉시 회수(반납) 처리
- 모범음식점 지원
  - 운영지원 : 업소당 50,000천원 이내 육성자금 융자(구기금)
  - 홍보지원 : 모범업소 분기별 및 수시 홍보 실시

○ 일반음식점 위생등급평가 실시

- 대 상 : 관내 일반음식점 205개소
  - 재평가 : 165개소(2015년 위생등급평가업소)
  - 신 규 : 50개소(2017년 신규 신청 업소)
- 기 간 : 2017. 5월~12월
- 평가방법 : 서울시 주관으로 식품위생전문기관에 위탁 평가
- 평가지표 : 개인위생 및 조리장, 식품의 위생적 관리 등 4개 영역 44개 항목
- 우수업소 지원
  - 위생등급 표지판 지원 및 우수업소 명단 공개·홍보
  - 위생등급 평가 우수업소를 우리구 대표음식점 선정 『맛있는 영등포』 책자 제작
  - 구 홈페이지에 『e-맛있는 영등포』 수록

□ 소요예산 : 총109,950천원(구기금 109,950천원)

식품진흥기금 용자를 통해 영세영업자의 경제적 부담을 줄이고 낙후시설 개선 및 모범음식점 육성을 통한 식품위생문화 향상에 기여하고자함.

### □ 사업개요

- 식품진흥기금 용자지원
  - 기 간 : 연중
  - 규 모 : 150백만원(구기금)
  - 용자대상 및 조건

용자종류	용자대상	한도액	이율	용자기간 및 상환
시설개선 자금	식품제조업소 및 일반·휴게음식점, 제과점·위탁급식 영업장	1억원	연2%	1년거치 3년 균등분할상환
	식품접객업소 화장실	2천만원	연1%	1년거치 2년 균등분할상환
육성자금	모범음식점	5천만원	연2%	

### □ 세부 추진계획

- 식품접객업소 용자금 지원에 대한 다양한 홍보
  - 기존 음식점영업자 위생교육 시 홍보 및 안내문 배부
  - 구 홈페이지, 보건소식지, 팝업존, IP-TV등 다양한 매체를 통한 홍보 추진
  - 식품접객업소 관련단체를 통한 홍보 : 요식업 등에 홍보 요청
  - 주민센터 각종 단체 회의시 홍보 : 월별

□ 소요예산 : 총 150,000천원 (구기금 150,000천원)

식품접객업소 위반에 따른 주민불편 사항에 대비하여 계절별·테마별 위생지도·점검을 특성화하고 민·관합동 점검을 실시하여 위생질서 확립에 만전을 기하고자 함

□ 추진방향

- 식품접객업소 기획·특별 점검 실시로 위생 사각지대 방지
- 취약분야 지도·점검으로 위해요인 사전예방
- 청소년 유해업소·주류전문 취급업소 야간 집중 지도·점검
- 민·관 합동점검으로 청렴한 투명행정 구현

□ 사업개요

- 기간 : 2017. 1월 ~12월
- 대상 : 식품접객업소 8,810개소
- 주요추진사항
  - 위생관리 실태 점검 및 민원 유발 등 문제업소 집중점검 실시
  - 계절별, 사회적 이슈 등을 반영한 테마별 기획점검 실시
  - 퇴·변태업소(까페형 일반음식점)점검 강화
  - 민·관 합동점검으로 청렴한 투명행정 구현

□ 세부추진계획

- 대 상 : 식품접객업소 8,810개소

(2016. 10. 31 현재)

계	일반음식점	유홍주점	단란주점	휴게음식점	제과점	위탁급식영업
8,810	6,538	173	264	1,577	151	107

○ 식품접객업소 야간 지도·단속 : 총76회(주2회)

- 대상업소 : 주류취급전문업소, 일반음식점, 휴게음식점, 민원발생 업소 등
- 점검내용 : 식품취급기준, 영업자 준수사항 및 시설기준, 개인위생 등

○ 계절·테마별 기획 지도·점검 : 12회

- 대상업소 : 계절별 성수식품 전문점(횃집, 콩국수 등), 행락철 및 명절전 기차역 주변 음식점, 장례식장내 음식점 등
- 점검내용 : 식품취급기준, 영업자 준수사항 및 시설기준 등

○ 퇴·변태업소(카페형 일반음식점) 점검 : 매월1회(총12회)

- 대상업소 : 카페형 일반음식점 68개소  
(대림동 11개소, 당산동 49개소, 도림동 8개소)
- 주요내용 : 퇴폐·변태행위, 청소년 출입 고용금지 의무 위반, 위생관리기준 적합여부 등

※ 영등포경찰서와 합동점검 실시

○ 무허가(무신고) 식품접객업소(28개소) 단속

- 무허가 식품조리 행위(일반음식점, 휴게음식점 등) 현장점검 및 위반업소 고발 (연2회)

○ 서울시 자치구 교차 민·관 합동 단속 참여

- 기 간 : 2017. 1~12월 월 1회, 총12회
- 대 상 : 일반음식점, 휴게음식점, 유흥주점, 단란주점
- 점검반 운영 : 4인 1조 25개반(공무원 50, 서울시소비자식품위생감시원 50)
- 주요 내용 : 식품위생법 준수사항, 위생적 취급기준 준수 여부, 유통기한 적정 여부, 원산지 표시 적정 이행 여부, 수거·검사 등

□ 소요예산 : 총 8,000천원(구기금 8,000천원)



수입 농수축산물의 증가에 따른 올바른 원산지 정보 제공과 영업주의 적극 동참을 유도할 수 있도록 원산지 표시제의 지도점검 및 홍보를 강화하여 안전한 외식문화 환경을 조성하고자 함.

□ **사업개요**

- 식품접객업소 원산지 표시제 관리 및 지도·점검
- 쇠고기 한우 수거 및 유전자 검사
- 음식점 원산지 표시제 정착을 위한 홍보 전개

□ **세부 추진계획**

- 식품접객업소 원산지 표시제 관리 및 지도·점검 (2016. 10월기준)

구 분	계	일반음식점	휴게음식점	집단급식소
대 상	8,427	6,538	1,577	312
목 표	2,515	1,958	463	94

- 방 법 : 소비자감시원에 의한 방문지도서비스 제공 후 사후 시정여부 확인점검

○ 쇠고기 한우 수거 및 유전자 검사

- 대 상 : 국내산 한우전문점 및 정육식당 80여개소
- 내 용 : 취급업소별 약600g(200g×3개씩) 유상수거 후 유전자 검사의뢰

○ 원산지 표시제 정착을 위한 홍보 전개

- 대 상 : 구민 및 관내 식품접객업소
- 방 법
  - 식중독·음식문화개선사업과 연계하여 홍보관 운영
  - 원산지표시관 제작·배부(시설조사 및 각종 방문 점검시 미부착 업소 대상)
  - 지속적인 교육·홍보로 음식점 원산지 표시제 완전 정착화
- 원산지 의무표시 대상품목(20종)

<b>농산물 (3종)</b>	+	<b>축산물(5종)</b>	+	<b>수산물 (12종)</b>
쌀, 배추김치 (배추, 고춧가루), 콩		쇠고기, 돼지고기, 닭고기, 오리고기, 양고기(염소 등 포함)		넙치(광어), 조피볼락(우럭), 참돔, 미꾸라지, 낙지, 뱀장어, 명태(황태, 북어 등 건조품 제외), 고등어, 갈치, 오징어, 꽃게, 참조기

□ **소요예산 : 총 23,000천원(구비 5,000 구기금 18,000)**

영업주의 자율적인 위생점검의 생활화와 책임감 고취 및 평가를 통한 지도·관리로 공중위생서비스의 개선과 수준향상으로 국민의 만족도를 높이고자 함.

## □ 사업개요

### ○ 공중위생업소 자율점검

- 기간 : 2017. 3월 ~ 7월

- 대상 : 6개 업종 1,837개소(업종별 월별 자율점검)

(단위:개소)

구분	계	숙박업	미용업	이용업	목욕장업	세탁업	건물위생관리업
업소수	1,837	261	873	160	53	222	268
점검시기		3월	4월	5월	욕조수검사시	6월	7월

## □ 세부 추진계획

○ 점검반 운영 : 5개반 12명(공무원 2, 명예공중위생감시원 10)

### ○ 점검결과 및 조치

- 1단계 : 자율점검포에 의한 영업주 자율점검 실시

- 2단계 : 자율점검 미 이행업소에 대하여 업소 방문하여 점검 실시

- 3단계 : 위반 업소에 대한 행정처분 조치

### ○ 업종별 점검내용

- 숙박업 : 욕실 위생관리, 풍속·청소년·의료법 위반행위, 객실 등의 청결상태

- 미용업 : 미용업에 필요한 시설 및 설비기준, 미용기구 소독장비 구비여부, 점빠기·긁볼뚫기·쌍꺼풀수술·문신 등 의료행위 여부

- 이용업 : 이용기구 소독장비 관리상태, 커튼·칸막이 등 위법시설물 설치여부 등

- 세탁업 : 세탁용 기계 및 설비의 안전관리 여부, 세탁기 사용 중 유기용제가 누출되지 않는지 여부, 세탁용 약품의 보관함 설치 여부 등

- 목욕장업 : 욕조수 소독여부, 적정한 수질기준 준수, 발한실 등 조명상태, 청소년 출입제한 준수, 먹는 물 수질기준, 위생관리기준 준수여부 등

- 건물위생관리업 : 마루광택기, 진공청소기, 안전벨트, 안전모, 안전로프 먼지 측정 장비 보유 여부, 위생 및 안전교육 실시 여부 등

## □ 소요예산 : 총 9,600천원(구비 9,600천원)

신체에 직접 접촉되는 목욕장업 욕조수 및 먹는물의 수질검사와 물수건 등 수거·검사를 통해 위해요인을 사전 차단하여 구민 건강을 보호하고자 함.

## □ 사업개요

- 기 간 : 2017. 4월~10월
- 대 상 : 3개 업종 185개소(목욕장업, 숙박업, 위생처리업)
- 점검방법 : 욕조수, 먹는 물, 위생용품 수거하여 검사 실시

## □ 세부 추진계획

- 목욕장업 욕조수 수거검사 (목욕장 54개소)
  - 검사회수 : 연2회 (구청1회, 영업주 자율1회)
  - 검사항목 : 탁도, 과망간산칼륨소비량, 대장균군
- 목욕장·숙박업 먹는 물 수거검사
  - 검사회수 : 연 2회 (목욕장 5월, 숙박업 10월)
  - 검사대상 : 목욕장 54개소, 숙박업 20개소
  - 검사항목 : 일반세균, 총대장균군, 대장균·분원성대장균군, 탁도
- 위생처리업 수거검사 (3개소)
  - 검사회수 : 연2회 (6월, 10월)
  - 검사품목 : 물수건 외 2종 (보건환경연구원 검사의뢰)
  - 검사항목 : 물수건, 위생용품 규격기준(외관,이물,대장균,세균수 등)
- 점검반 운영 : 5개 반 11명(공무원 1, 명예공중위생감시원 10)
- 검사방법 및 조치
  - 1단계 : 명예공중위생감시원과 합동으로 수거
  - 2단계 : 보건소 의약과 임상병리실, 보건환경연구원에 검사의뢰
  - 3단계 : 위반업소에 대한 행정처분

□ 소요예산 : 총 3,000천원(구비3,000천원)

부정·불량식품의 제조·판매행위를 근절하여 식품의 건전한 유통환경을 조성함으로써 식품사고를 예방하고 국민에게 안전한 먹거리를 제공 하고자 함.

## □ 사업개요

- 식품 제조·가공업소 지도점검
- 식품판매업소 등 자율점검
- 식품 허위·과대광고 관리
- 전통시장 식품안전 관리
- 식품 등의 수거·검사

## □ 세부 추진계획

- 식품제조·가공업소 지도점검(총130개소)
  - 정기점검 연중 1회 이상(130개소, 전년도 위반업소 중점 점검)
  - 기획점검 연중 4회 이상
    - 명절, 하절기, 행락철, 김장철 등 성수식품 제조업소 점검 실시
  - 무신고·무허가 원료사용, 유통기한 변조, 표시기준 준수, 위생상태 등 점검
- 식품판매업소 등 자율점검
  - 대 상 : 즉석판매제조·가공업, 건강기능식품판매업 등 2,260개소

(2016. 10월 기준)

합계	즉석판매 제조·가공업	건강기능식품		식품 소분업	식품 운반업	식품판매업	
		일반 판매업	유통전문 판매업			유통전문 판매업	집단급식소 식품판매업
2,260	454	1,376	91	89	27	167	56

- 업종별 자율점검표 업소에 우편발송 후 영업자가 점검표 작성하여 회송
- 자율점검 미실시 업소 현장방문 점검하여 위반업소 행정처분 조치

○ 식품 허위·과대광고 관리

- 대 상 : 건강기능식품 판매업소 및 식품판매업소
- 『식약처 모니터링정보망』 적발업체 위반행위 신속조치
- 실버보안관 운영
  - 허위·과대광고 피해 예방 활동 및 홍보자료(리플렛 등) 배포
  - “뺏다방” 등의 허위·과대광고 감시활동

○ 전통시장 식품안전 관리

- 대 상 : 관내 전통시장 중 골목형 일반시장 4개소내 업소(297개소)  
(2016. 10월 기준)

업소수	즉석판매제조 가공업소	식품접객업소	일반판매업소
297	70	35	192

- 지도인원 : 4개조(소비자식품위생감시원 2인 1조)
- 추진내용
  - 297개소 식품취급업소 위생 관리 지도 및 계몽
  - 자율점검표 및 전통시장 위생관리 매뉴얼 배부
  - 농·수·축산물의 위생적 보관 및 진열, 종사자 개인위생 등에 대한 지도

○ 식품 등의 수거·검사 (400건 이상)

- 대 상 : 식품제조업소, 기타식품판매업소, 어린이보호식품판매업소 등  
(수거·검사 부적합 이력업소 중점 수거)
- 수거품목 : 수입식품, 계절별성수식품, 시민다소비식품, 어린이보호식품 등
- 보건환경연구원 검사결과에 따라 압류·회수·폐기처분 및 행정처분 조치

□ **소요예산 : 총 23백만원(국 1, 시 1, 구비 9, 구기금 12)**

어린이 기호식품의 안전하고 위생적인 판매환경 조성과 안전관리 강화로 학교주변 부정·불량식품 근절 및 어린이 건강증진에 기여하고자 함

## □ 사업개요

- 기 간 : 연중
- 어린이기호식품 조리·판매업소 지도점검  
- 대 상

(단위: 개소)

총계	신 고 업 종						자 유 업					
	소계	일반 음식점	휴게 음식점	제과점	기타식품 판매업	식품자동 판매기	소계	학교 매점	문구점	슈퍼 마켓	편의점	기타
237	107	49	32	21	1	4	130	10	9	49	60	2

- 『학부모 식품안전지킴이』 구성·운영 : 76명
- 어린이 기호식품 식품접객업소 영양성분 표시 점검

## □ 세부 추진계획

- 어린이 기호식품 조리·판매업소 지도 점검
  - 기 간 : 연중(방학기간 제외)
  - 대 상 : 학교주변 어린이 기호식품 조리·판매업소 237개소
  - 방 법 : 월 1회(학기 중) 이상 학부모 식품안전지킴이 활용 지도·점검
  - 점검내용 : 무신고 영업, 유통기한 경과제품 진열·판매행위, 식품 등의 위생적 취급기준 준수 여부 등
- 『학부모 식품안전지킴이』 구성·운영
  - 대 상 : 관내 초·중·고교 학부모 중 학교장의 추천을 받은 자
  - 구성인원 : 76명(학교별 2~4명)
  - 주요활동 : 어린이 기호식품 조리·판매업소의 위생지도
- 어린이 기호식품 식품접객업소 영양성분 표시 점검
  - 기 간 : 10월 예정
  - 대 상 : 식품접객영업자 중 주로 어린이기호식품을 조리·판매하는 업소로서, 그 가맹사업의 직영점과 가맹점을 포함한 점포수가 100개 이상인업소 127개소
  - 점검내용 : 소비자에게 영양정보 제공을 위한 영양성분 표시 준수 여부, 1회 제공량 적정 표시 여부 등

## □ 소요예산 : 총 45백만원(국 3, 시 3, 구기금 39)

## IV. 신규·주요 투자사업

### 1 학교급식소 식중독 제로 프로젝트

식품위생팀

2016년 전례 없는 폭염으로 서울 등 학교 급식소에서 식중독이 다수 발생한 바, 관내 학교급식소를 대상으로 위생상태 및 식중독 발생 가능성을 진단하고 맞춤형 컨설팅을 통해 식중독 발생을 사전 예방하고자 함.

#### □ 추진방향

- 전문컨설팅 업체를 활용, 학교급식소 특성에 따른 위생수준 진단 및 평가
- 학교급식소별 맞춤형 식중독 예방 정보 제공 및 식중독 예방 교육 실시

#### □ 사업개요

- 기 간 : 2017. 3월 ~ 12월
- 대 상 : 학교급식소 43개소
- 내 용 : 위탁업체 선정, 급식소 별로 위생관리 맞춤형 컨설팅 실시

#### □ 세부 추진계획

- 기 간 : 2017. 5월/11월(급식소별 연 2회 현장 방문 추진)
- 대 상 : 학교급식소 43개소(초등학교: 23개소/중학교: 11개소/고등학교: 9개소)
- 추진방법 : 전문 컨설팅 업체를 통한 식중독 발생 가능성 진단, 맞춤형 컨설팅 실시  
※개학 전(2월·8월) 학교급식소 대상 소비자식품위생감시원 활용 사전 지도점검 병행
- 주요내용
  - 급식소 위생관리 수준 진단 및 오염 가능성 여부 진단
  - 식중독 예방 진단 컨설팅 결과를 토대로 맞춤형 교육 실시
  - 식중독 사례 및 원인결과 분석 등 통계 자료를 이용한 예방교육

#### □ 추진일정

- 전문컨설팅 업체 모집 및 선정 : 2017. 3월중
- 1차 컨설팅 실시 및 결과제출 : 5월 ~ 6월
- 2차 컨설팅 실시 및 결과제출 : 11월 ~ 12월

□ 소요예산 : 총 34,400천원(구기금 34,400천원)

초등학교 저학년을 대상으로 『찾아가는 1830 손씻기 체험교육』을 실시하여 올바른 손씻기 습관형성 및 식중독 사전예방에 기여하고자 함.

**□ 추진방향**

- 2017년 주민참여예산 지역참여 사업으로 추진
- 개인위생관리가 취약한 초등학교 학생 대상으로 올바른 손씻기 교육 실시

**□ 사업개요**

- 기 간 : 2017. 2월 ~ 6월
- 대 상 : 초등학교 학생
- 내 용 : 위탁업체에서 개별 학교에 방문, 학생 대상으로 손씻기 교육 실시

**□ 세부 추진계획**

- 기간 : 2017. 2월 ~ 6월
- 대상 : 초등학교 23개소(1~6학년 약 14,000여명)
- 추진방법
  - 위탁업체 모집 및 선정, 교육 위탁기관에서 해당 학교 방문 교육
  - 학교별 교육 신청 접수(교육일정 협의, 학교별 6회 실시)
- 주요 교육 내용
  - 식중독 예방 이론교육 및 손씻기 체험교육(손씻기 뷰박스 기자재 활용) 실시
  - 초등학생 눈높이에 맞는 교육자료(뽀로로 등) 제작 배포

**□ 추진일정**

- 위탁업체 선정 : 2017. 2월중
- 학교 1830 손씻기 교육 일정 신청 및 접수 : 2월
- 위탁업체 해당학교 방문 교육 : 3월 ~ 5월
- 교육실시 결과(위탁업체 → 위생과) 제출 : 6월

**□ 소요예산 : 총 20,000천원(시비 20,000천원)**