

제249회 구의회 제2차 정례회

2023. 11. 20. ~ 12. 21.

희망 행복 미래도시 영등포

2023년 주요업무 보고



의약과

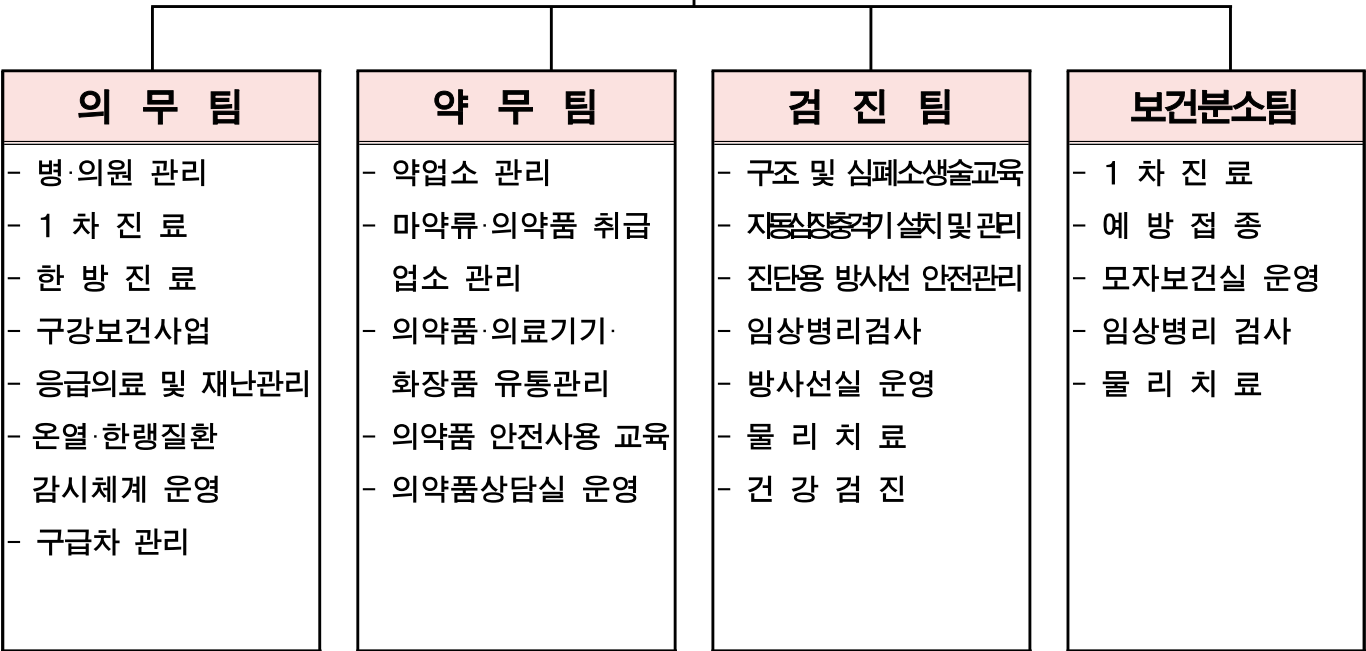
보고 순서

I . 일반 현황	...	1
II . 주요업무 추진실적	...	3
III . 2024년 주요업무 추진계획	...	18
IV . 2024년 신규·중점 추진사업	...	31

I . 일반현황

1 조 직

의 약 과 - (4)개팀



2 인 력

구 분	계	일 반 직						관리운영직				별정직·임기제				
		4급	5급	6급	7급	8급	9급	6급	7급	8급	9급	5급	6급	7급	8급	9급
정 원	37	-	1	4	14	9	3	-	-	-	-	6	-	-	-	-
현 원	36	-	1	7	4	12	6	-	-	-	-	6	-	-	-	-
과부족	△1	-	-	3	△10	3	3	-	-	-	-	-	-	-	-	-

3 주요시설 및 장비

구분	명칭	현황	비고
시설	보건분소	<ul style="list-style-type: none"> ■ 디지털로 441 ■ 대지 2,408m^2 ■ 건물 404m^2 	보건분소팀
차량	스타리아	보건의료 지원	2021년식
장비	의료장비	84종 105대	해당진료실

4 예산현황

(단위: 천원)

단위사업명	예산액	집행액	집행률(%) (10.31.기준)
계	1,670,635	1,241,848	75
신뢰받는 의무행정 서비스	324,643	219,318	68
구민 구강건강 관리 강화	231,104	188,460	82
안전한 약무행정 서비스	87,659	71,533	82
안전한 의료환경, 신뢰받는 검진	813,095	621,109	77
지역중심 보건분소 운영	75,381	56,328	75
기본경비	138,753	85,100	62

Ⅱ . 주요업무 추진실적

연번	사 업 명	쪽
①	의료기관 관리	4
②	1차 진료 및 한방 진료 서비스	6
③	구강보건사업	8
④	의약품 안전사용 프로젝트	9
⑤	약업소 및 마약류 취급업소 관리	10
⑥	의료용 방사선 안전관리	12
⑦	심폐소생술 교육 및 자동심장충격기 관리	13
⑧	질병예방 위한 진료지원 및 건강검진	14
⑨	‘어르신 생명지킴이’ 프로젝트	16
⑩	보건분소 운영	17

의료기관이 의료법 관련 법규를 준수하도록 지도·감독하여 위해요소를 사전에 차단하고자 함

□ 사업개요

- 의료업소 및 응급의료기관 관리
 - 의료업소 현황

계	병원급	의원	치과의원	한의원	안경업소	치과기공소	안마원 안마시술소
992개소	31	391	230	149	104	80	7

- 응급의료기관 현황

구분	응급의료기관(5)		응급실 운영 의료기관(4)
	지역응급의료센터(3)	지역응급의료기관(2)	
9개소	여의도성모병원 성애병원, 강남성심병원	대림성모병원 명지성모병원	영등포병원, 씨엠병원 한강수병원, 한강성심병원

- 의료업소 자율점검 및 기획점검 실시: 연 1회(자율점검: 5월, 기획점검: 9월)
- 구급차 운용관리 실태 점검: 연 1회

□ 주요 추진실적

- 의료업소 자율점검 및 기획점검 실시

내 용	목 표	실 적	추진율(%)	비고
의료업소 자율점검(5.22. ~ 6.2.)	984개소	984개소	100	
의료업소 기획점검(9.4. ~ 10.13.)	70개소	70개소	100	

- 응급실 운영 의료기관 현장점검 실시

내 용	목 표	실 적	추진율(%)	비고
응급실 운영 의료기관 현장점검 (9.27. ~ 10.5.)	4개소	4개소	100	

○ 안마시술소 및 안마원 현장 정기점검(연 2회: 6월, 11월)

내 용	목 표	실 적	추진율(%)	비 고
안마원(5개소)	2회	1회(6월)	50	
안마시술소(2개소)	2회	1회(6월)	50	

○ 제3종시설물 지정·관리를 위한 의료 시설물 실태조사(5월)

내 용	목 표	실 적	추진율(%)	비 고
의료시설물 실태조사	15개소 15개동	15개소 15개동	100	

○ 구급차 지도점검 및 계절성 질환 감시체계 운영

내 용	목 표	실 적	추진율(%)	비 고
구급차 운영 실태 지도점검	15개소 38대	15개소 38대	100	
응급실 기반 계절성 질환 감시체계 운영	한랭	한랭	100	'22.12. ~ '23.2.
	온열	온열	100	'23.5. ~ 9.

○ 의료업소 행정처분 및 인·허가 관리

구분 합계	위반업소 행정처분					진정 민원 처리	인·허가
	계	고발	시정명령	자격정지의뢰	업무정지사전통지		
619건	24	8	9	6	1	382	213

□ 향후계획

○ 하반기 안마시술소 및 안마원 현장 정기점검: 11월

- 대 상: 7개소(안마시술소 2, 안마원 5)
- 내 용: 안마사에 관한 규칙에 따른 시설 준수여부 등

○ 계절성 질환(한랭) 감시체계 운영

- 기 간: (한랭) '23. 12. 1. ~ '24. 2. 29.
- 대 상: 9개소(지역응급의료센터3, 지역응급의료기관2, 응급실 운영의료기관4)
- 내 용: 응급실 일일 내원 현황 보고, 계절성 질환 관련 정보제공 및 행동요령 홍보 등

□ 예산현황

(단위: 천원)

예 산 액	집 행 액	집행률(%)
8,794 (구비 8,794)	8,794 (구비 8,794)	100

고령사회로 인한 만성질환이 증가함에 따라 지역중심 보건서비스를 통해 자기관리 능력을 향상하고 합병증을 예방하고자 함

□ 사업개요

- 근 거: 지역보건법 제11조
- 기 간: 연중
- 대 상: 16세 이상 지역주민, 건강보험가입자, 의료급여자, 노숙인 등
- 내 용
 - 1차 진료서비스(고혈압, 당뇨, 고지혈증 등 진료 및 처방) 실시
 - 만성질환자 정기검진 실시(혈액 및 소변검사), 금연클리닉 연계 금연치료 의약품 처방
 - 한방 진료, 침 시술, 원내 처방으로 한방약(과립제) 제공, 건강상담을 통한 질병 예방 및 치료

□ 주요 추진실적

내 용	목 표	실 적	추진율(%)	비 고
1차 진료 서비스	13,000명	7,093명	55	
만성질환자 정기검진	1,250명	1,117명	89	
한방 진료 서비스	2,900명	3,189명	109	
어르신 한의약 건강증진사업	100명	100명	100	

※ 1차 진료 서비스: 코로나19에 따른 진료중단('20.2.21.~'22.6.19.)으로 기존 진료환자 타 의료기관 이탈 후 점차 진료인원 증가 중

□ 향후계획

- 1차 진료 서비스 및 한방 진료 서비스 실시: 연중
 - 65세 이상 어르신, 의료급여자, 국가유공자, 노숙인 무료진료 및 상담
 - 고혈압, 당뇨, 고지혈증 등 처방전 발행, 진단서·소견서 및 의뢰서 발급
 - 한의사 진료, 침시술, 원내 처방으로 한방약(과립제) 제공 등
- 만성질환자 집중 관리: 연중
 - 당뇨환자는 3개월 마다, 고혈압·고지혈증 환자는 6~12개월마다 정기검진 실시로 치료율 증가 및 합병증 예방 관리
 - 혈액검사(혈당, 당화혈색소, 고지혈, 간기능, 신장기능, 빈혈 등) 및 소변검사(요당, 요단백, 요잠혈 등) 실시 후 결과 상담으로 만성질환 조기발견 및 관리

○ **어르신 한의약 건강증진사업**

- 기 간: 6~12월
- 대 상: 관내 거주 60세 이상 프로그램 참여 희망자
- 내 용
 - 정상군: 보건소 프로그램 운영(치매예방 교육, 명상, 웃음치료 등)
 - 고위험군: 한의원 연계 총명침 시술, 한의약제 투약, 개별상담 등

□ **예산현황**

(단위: 천원)

예 산 액	집 행 액	집행률(%)
7,200 (구비 7,200)	6,035 (구비 6,035)	84

생애주기별 맞춤형 교육·검진·예방 서비스 제공으로 구강 건강 수준을 향상시키고 취약계층 대상 치료지원사업 추진으로 구강 건강 불평등 완화에 기여하고자 함

□ 사업개요

- 기 간: 연중
- 대 상: 관내 지역주민
- 내 용
 - 생애주기별 구강 보건교육 실시
 - 치아우식 예방을 위한 불소사업
 - 학생 및 아동 치과주치의 사업
 - 취약계층 대상 구강 진료

□ 주요 추진실적

구 분	내 용	목 표	실 적	추진율(%)
생애주기별 구강보건교육	영유아임산부 구강보건교육	300명	304명	101
	취학전 이동 구강보건교육	4,850명	4,892명	101
	초등생 구강보건교육	4,000명	3,765명	94
	장애인 구강보건교육	152명	238명	156
불소사업	취학전 및 초등생 불소도포	4,300명	4,126명	96
	어르신 불소이용	1,000명	796명	80
치과주치의사업	학생 치과주치의사업	15개교(1,171명)	15개교(1,017명)	87
	이동 치과주치의사업	390명	384명	98
구강진료사업		2,200명	1,920명	87

□ 향후계획

- 경로당 대상 어르신 불소사업 홍보: 11~12월

□ 예산현황

(단위: 천원)

예 산 액	집 행 액	집행률(%)
231,104 (국 20,200, 시 59,321, 구비 151,583)	188,460 (국 16,393, 시 52,452, 구비 119,615)	81

교육대상별 눈높이에 맞춘 동영상 및 교재를 활용하여 의약품 등 안전사용 대면·비대면 교육 실시로 안전한 의약품 사용 환경을 조성하고자 함

□ 사업개요

- 기 간: 연중
- 대 상:

계	유치원	초·중·고교	지역아동센터	학교밖 청소년 지원센터	어르신복지센터 및 경로당	장애인 지원시설
275개소 (303회)	37개소 (37회)	44개소 (72회)	18개소 (18회)	1개소 (1회)	172개소 (172회)	3개소 (3회)

- 방 법: 전문강사를 활용한 대면, 비대면(방송교육 등) 교육 실시
- 내 용: 마약류 및 유해 약물 오남용 예방, 약물 다제복용 환자 안전교육 등

□ 주요 추진실적

내 용	목 표	실 적	추진율(%)	비 고
미취학 아동 의약품 안전사용 교육	유치원 37개소 (37회)	37개소 (37회)	100	-
지역아동센터 및 학교 밖 청소년지원센터 대상교육	19개 (19회)	19개 (19회)	100	-
청소년 의약품 안전사용 교육	초·중·고 44개소 (72회)	40개소 (61회)	85	(100% 수행 예정)
장애인 대상 교육	장애인지원시설 3개소 (3회)	3개소 (3회)	100	-
어르신 대상 의약품 안전사용 교육	어르신복지센터 및 경로당 172개소 (172회)	172개소 (172회)	100	-

□ 향후계획

- 청소년 의약품 안전사용 교육: 11월

□ 예산현황

(단위: 천원)

예 산 액	집 행 액	집행률(%)
16,500 (구비 16,500)	14,850 (구비 14,850)	90

약업소 및 마약류 취급업소에 대한 점검 및 관련 법규에 대한 교육, 유통 중인 의약품의 품질검사 및 광고 점검으로 예방적 안전관리체계를 구축하고자 함

□ 사업개요

○ 기 간: 연중

○ 현 황

- 의약품 및 의료기기취급업소

(단위: 개소)

계	약국	의약품 도매상	한약 도매상	한방 병의원	안전상비 의약품판매자	의료기기 판매업소	의료기기 수리업소
2,253	273	119	1	149	344	1,319	48

- 마약류취급업소

(단위: 개소)

구 분	계	마약류취급의료업자			마약류 관리자	마약류 소매업자	마약류 도매업자
		병원	의원	동물병원			
취급 가능업소	1,149	3	773	35	27	262	49
실제 취급업소	526	-	155	33	27	262	49

○ 내 용

- 약업소 및 마약류취급업소 자율점검 및 법령 안내

- 현장 기획점검 및 합동점검 실시

- 유통 중 의약품, 한약재 품질검사 및 회수 실태조사

- 의약품, 의약외품, 의료기기, 화장품 등의 광고 및 표시기재 점검

- 약사법, 의료기기법, 마약류관리에 관한 법률 등에 관한 민원처리 및 행정처분

□ 주요 추진실적

○ 약업소 및 마약류 취급업소 점검

내 용	목 표	실 적	추진율(%)	비 고
자율점검	3,039개소*	3,039개소	100	
기획점검	100개소	159개소	100	

※ 2022년 12월 말 기준(약업소 2,043개소(한방병의원 149개소 제외), 마약류 취급업소 996개소)

○ 유통 중 의약품 등 품질 관련 업무

내 용	목 표	실 적	추진율(%)	비 고
유통 중 의약품 등 수거 품질검사	1회	1회	100	의약품 14품목 수거하여 서울시 보건환경연구원에 검사 의뢰 ⇒ 전 품목 적정
회수대상 의약품 등 회수실태조사	연중	19회	100	관내 약업소 대상 품질부적합 의약품 등의 적정 회수 실태 조사 ⇒ 적정
보건소 홈페이지를 통한 품질 부적합 등 정보 제공	수시	219회	100	의약품 등의 판매중지 및 회수명령, 허가사항 변경 안내

○ 의약품 등 광고 및 표시기재 점검

내 용	목 표	실 적	추진율(%)	비 고
의약품, 의료기기, 화장품 등 광고 점검	12회	12회	100	현장 및 온라인 점검: 60건
의약품 등 유통제품 표시기재 사항 점검	1회	1회	100	9월 점검: 의약품 6종

○ 약업소 및 마약류취급업소 관련 법령 교육

내 용	목 표	실 적	추진율(%)	비 고
신규 마약류 취급자 교육	연중	64개소	100	'22년 개설업소 14개소 '23년 개설업소 50개소
약업소 및 마약류취급업소 관련 법규 책자 배부	연중	55개소	100	-

○ 행정처분 및 인·허가 관리

구 분	위반업소 행정처분내역									진정 민원 처리	인·허 가 및 등록
	계	시정 명령	경고	업무 정지	과징금	과태료	자격 정지	고발	영업소 폐쇄		
의약품 및 의료기기취급업소	16(4)	1(1)	-	-	4(2)	-	1(1)	10	-	74	596
마약류취급업소	8(1)	-	3	4(1)	1	-	-	-	-	-	445

※ ()안 숫자는 행정처분에 병행한 고발 건수

□ 예산현황

(단위: 천원)

예 산 액	집 행 액	집행률(%)
9,200 (구비 9,200)	9,200 (구비 9,200)	100

진단용 방사선 발생장치 등의 적정 관리로 의료용 방사선으로부터의 위해를 최소화하고 국민들에게 안전한 의료환경을 제공하고자 함

□ 사업개요

- 기 간: 연중
- 대 상

구 분	진단용방사선 발생장치		특수의료장비						피폭선량측정		
	기관 (개소)	장치 (대)	계	MRI		CT		MAMMO		기관 (개소)	명
				기관	대	기관	대	기관	대		
총현황	439	1,054	49개소 103대	16	29	17	24	43	50	439	1,234

※ 검사주기: 진단용방사선발생장치 1회/3년, 특수의료장비 1회/1년, 피폭선량측정 1회/분기

- 내 용
 - 정기검사 안내 및 적정기간 내 검사 여부, 사용 적합여부 확인
 - 방사선 관계종사자 개인피폭선량 관리 및 선량계 분실 시 주의 조치
 - 안전관리책임자 선임교육·보수교육 안내

□ 주요 추진실적

- 진단용 방사선 발생장치 및 특수의료장비 검사 사전 안내: 10회(월 1회)
- 방사선 관계 종사자 피폭선량 확인: 3회(분기 1회)
- 진단용방사선발생장치 설치·변경·인력 등 민원처리: 339건
- 특수의료장비 등록·변경·인력 등 민원처리: 89건

□ 향후계획

- 진단용 방사선 및 특수의료장비 관련 사전안내 실시: 매월
- 안전관리책임자 교육 안내: 선임교육(선임후 1년 이내),보수교육(3년마다)
- 점검 및 확인
 - 방사선 관계종사자 피폭관리 실시 여부 확인: 매분기
 - 진단용 방사선 발생장치 및 특수의료장비 검사 여부 확인: 매월

□ 예산현황: 비예산

급성 심정지 환자 발견 시 119 구급대 도착 전까지 1차 구조자로서의 역할을 수행하여 내 가족과 이웃, 시민의 생명을 구할 수 있도록 구민 등을 대상으로 심폐소생술 교육을 실시하고자 함

□ 사업개요

- 기 간: 연중
- 대 상: 학생, 기업, 단체, 구민 등 누구나
- 내 용
 - 주민 접점에서 1차 목격 가능성이 높은 구민 대상으로 심폐소생술 체험교육 진행
 - 구민과 소통할 수 있는 다중매체(홈페이지, 지역신문 등)를 통한 심폐소생술 방법 홍보 캠페인 실시

□ 주요 추진실적

대 상	목 표	실 적	추진율(%)	비 고
학생(초·중·고등학생)	222회	222회	100	
찾아가는 심폐소생술 교육	20회	24회	120	

□ 향후계획

- 자동심장충격기 점검: 425개소 546대(11월)

□ 예산현황

(단위: 천원)

예 산 액	집 행 액	집행률(%)
268,503 (특교 91,391, 국 20,841, 시 30,265, 구비 126,006)	227,283 (특교 75,015, 국 15,725, 시 14,125, 구비 122,418)	85

보건소 진료지원 서비스를 제공하고 대상자별 맞춤형 건강검진을 실시함으로써 질병의 조기진단 및 만성질환의 지속적인 관리를 통하여 국민의 건강증진 및 공공보건의료서비스 제공에 기여하고자 함

□ 사업개요

○ 기 간: 연중

○ 내 용

- 임상병리검사: 혈액, 소변 등 기본검사, 감염병검사, 기타 병리검사
- 방사선촬영: 건강검진·결핵 발견을 위한 방사선 촬영, 골밀도 검사
- 물리치료: 통증완화 및 물리치료
- 장비관리: PACS시스템 및 방사선발생장치, 골밀도측정기 정기검사 및 각종 의료장비의 주기적 정도관리
- 노후 의료장비 정비: 의료장비의 노후화 상태 및 내구연한에 따라 교체
- 대상자별 맞춤형 건강검진 실시
- 국가검진 수검률 향상을 위한 검진 독려 및 결과 사후관리 연계

□ 주요 추진실적

○ 정확하고 신뢰성 있는 검사결과를 얻기 위한 장비 유지보수 실적

구 분	내 용	목 표	실 적	추진율(%)	비 고
임상병리실	내부정도관리	매일 1회	매일 1회	100	
	외부정도관리(분기별)	4회	3회	75	
방사선실	PACS시스템, DR장비 점검(월 1회) (전문업체 위탁)	12회	10회	83	

○ 임상병리실, 방사선실, 물리치료실 운영

구 분	내 용	목 표	실 적	추진율(%)	비 고
임상병리실	임상병리검사	188,100건	141,836건	75	
	의료장비교체	1건	1건	100	결핵균자동화염색기
방사선실	방사선촬영	41,600건	33,262건	80	
물리치료실	물리치료	4,500명	3,424명	76	
	의료장비교체	1건	1건	100	간섭파치료기

○ 건강검진

내 용		목 표	실 적	추진율(%)	비 고
국가건강검진		600명	208명	35	코로나19에 따른 업무 중단 이후 감소되었던 수검률 회복 중
무료건강검진		1,800명	1,936명	108	
원스톱건강검진		500명	267명	54	
추가 건강검진	암표지자검사	250명	176명	71	
	갑상선기능검사	250명	162명	65	
의료급여수급권자안내문 배부		2회	1회	50	11월 중 배부예정

□ 향후계획

- 의료장비 및 환경 점검
- 임상병리검사, 방사선 촬영, 물리치료 등 양질의 의료서비스 제공
- 건강검진
 - 의료급여수급권자 건강검진 수검률 향상 위한 안내문 배부
 - 건강검진기관 지정 및 출장건강검진 신고처리 등 건강검진 기관 관리

□ 예산현황

(단위: 천원)

예 산 액	집 행 액	집행률(%)
469,535 (국 33,000, 시 34,300, 구비 402,235)	358,287 (국 33,000, 시 27,795, 구비 297,492)	77

초고령 사회의 진입으로 노령인구 증가에 따른 심정지 위험요인이 상승함에 따라 경로당 자동심장충격기(AED) 신규 보급 및 경로당 어르신 심폐소생술 교육을 통하여 응급상황 시 어르신 생명보호에 기여하고자 함

사업개요

- 기 간: 연중
- 내 용
 - 경로당 자동심장충격기(AED) 신규 설치
 - 경로당 어르신 및 가족 심폐소생술교육 실시

주요 추진실적

- 경로당 자동심장충격기(AED) 신규 설치

대 상	목 표	실 적	추진율(%)	비 고
경로당(41개소)	41대	41대	100	AED 설치 경로당: 50개소 (기설치 9개소, 신규 설치: 41개소)

※ 예산 지원기준: 연면적 135.53㎡ 이상이면서 전년도 일평균 이용이원이 20명 이상인 경로당 중심으로 우선 지원(자동심장충격기 설치 및 관리 지침(보건복지부, 제5판, 2020.10.))

- 경로당 어르신 및 가족 심폐소생술교육 실시

대 상	목 표	실 적	추진율(%)	비 고
경로당	36회	36회	100	경로당으로 찾아가는 교육 실시

향후계획

- 경로당 어르신 대상 심폐소생술 교육 홍보

예산현황

(단위: 천원)

예 산 액	집 행 액	집행률(%)
32,009 (특교 26,609, 구비 5,400)	31,109 (특교 26,609, 구비 4,500)	97

지역주민에게 대상별 맞춤 진료 및 상담 서비스를 제공하여 건강 증진을 도모하고 다양한 주제별 건강증진교육과 실천 가능한 건강정보 및 지식을 제공하여 지역주민의 자가 건강관리 능력을 향상하고자 함

□ 사업개요

- 근 거: 지역보건법 제11조, 동법시행령 제8조
- 기 간: 연중
- 대 상: 지역주민(대림동, 신길동 및 기타 지역주민)
- 내 용: 진료실 운영, 대상별 보건민원서비스 및 주제별 건강증진교육 제공

□ 주요 추진실적

내 용	목 표	실 적	추진율(%)	비고
계	8,880명	5,080명	57	
1차진료실 운영	4,500명	940명	21	코로나19에 따른 진료중단('20.2.~'22. 6.)으로 기존 이용자 타 의료기관 이탈 후 점차 이용인원 증가
모자보건실 운영	1,100명	708명	64	
물리치료실 운영	1,100명	305명	28	
임상병리실 운영	1,000명	240명	24	
보건민원실 운영	1,000명	2,751명	275	
건강증진교실 운영	180명	136명	75	
심폐소생술 교육장 운영	10회	20회	200	

□ 향후계획

- 보건분소 진료업무 지속적인 홍보 안내
- 2024년 보건교육 연간 프로그램 구성 및 지역주민 대상 교육일정 홍보

□ 예산현황

(단위: 천원)

예 산 액	집 행 액	집행률(%)
75,381 (구비 75,381)	56,207 (구비 56,207)	75

Ⅲ . 2024년 주요업무 추진계획

연번	사 업 명	쪽
①	의료기관 관리	19
②	재난대응 응급의료 관리	20
③	1차 진료 및 한방 진료 서비스	21
④	구강보건사업	23
⑤	의약품 안전사용교육	25
⑥	약업소 및 마약류 취급업소 관리	26
⑦	심폐소생술 교육 및 자동심장충격기 관리 사업	28
⑧	보건분소 운영	30

의료기관이 의료법 관련 법규를 준수하도록 지도·감독하여 안전한 의료환경을 조성하고자 함

□ 사업개요

- 기 간: 연중
- 대 상: 의료업소 992개소
- 내 용
 - 의료업소 인·허가, 의료법인 관리, 의료법 및 관계법령 위반업소 지도 및 행정처분 등

□ 세부 추진계획

- 의료업소 자율점검 및 기획점검
 - 자율점검(5월, 연 1회): 985개소(안마원·안마시술소 7개소 제외)
 - 방 법: 보건소 홈페이지 의약업소 자율점검 시스템을 통해 온라인 제출
 - 내 용: 의료법 및 의료기사 등에 관한 법률 등 준수 여부 자율 점검
 - 기획점검(9월, 연 1회): 70개소
 - 방 법: 2인1조로 점검표에 의거 현장 점검
 - 내 용: 의료법 및 의료기사 등에 관한 법률 등 준수 여부 현장 점검
- 안마시술소 및 안마원 지도점검(6월, 11월): 연 2회
 - 대 상: 7개소 (안마시술소 2개소, 안마원 5개소)
 - 내 용: 안마사에 관한 규칙에 따른 시설 준수여부 등
- 응급실 운영 의료기관 현장점검(10월): 연 1회
 - 대 상: 영등포병원, 씨엠병원, 한강수병원, 한강성심병원
 - 내 용: 응급의료시설의 설치 기준 및 적정운영 여부 관련 현장 점검
- 의료업소 인·허가 및 진정민원 처리
 - 의료기관, 안경업소, 치과기공소 등 의료업소 개·폐업 및 변경사항 처리
 - 의료법 위반 등 의료관련 진정민원(새울·응답소·전화·방문민원 등) 처리
 - 필요 시 현장 점검하여 의료법 위반 여부 검토 후 시정지도 및 행정처분

□ 소요예산: 총 6,822천원(구비 6,822)

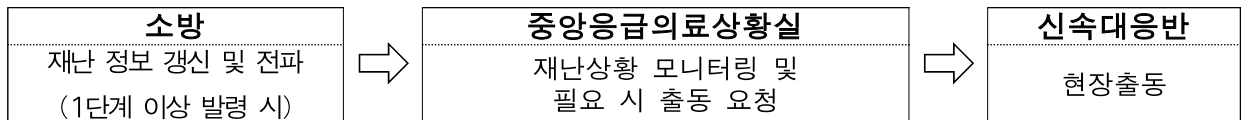
재난대응 의료체계 구축으로 각종 재난을 예방하고 국민에게 신속하고 효율적인 의료서비스를 제공하고자 함

□ 사업개요

- 기간: 연중
- 내용
 - 신속대응반 운영, 계절성 질환 감시체계, 보건의료재난 위기관리, 의료 시설물 실태조사, 구급차 안전관리

□ 세부 추진계획

- 신속대응반 운영
 - 구성: 17명(1팀 9명, 2팀 8명)
 - 재난현장 현장응급의료소 운영



- 보건의료재난 위기관리 대비·대응
 - 의료기관 서비스 중단, 의약품 공급 중단 등의 사태에 대비한 매뉴얼 현행화 및 대응
- 폭염·한파시 온열·한랭질환 응급실 감시체계 운영
 - 대상: 여의도성모병원 외 8개소
 - 일일보고: 응급실 일일 내원 현황(내원자수, 사망자수, 온랭질환 발생건수)
 - 사례보고: 질환자 인적사항, 내원정보, 초기평가, 질환 관련사항, 퇴원정보 등
- 의료시설물 실태조사
 - 대상: 15개소(연 1회) ※15년 경과 1,000㎡~1,500㎡ 미만 의료시설
 - 의료시설에 대한 전문가의 정기안전점검을 통해 제3종 시설물 지정 및 시설물의 체계적인 안전관리시스템 구축
- 구급차 안전관리
 - 구급차 신규 신고(통보) 및 변경사항 신고 처리
 - 구급차 운용 상황 및 관리실태 점검(연 1회)

□ 소요예산: 총 4,002천원(구비 4,002)

고령화로 인한 만성질환이 증가함에 따라 지역중심 보건서비스를 통해 자기 관리능력을 향상하고 합병증을 예방하고자 함

□ 사업개요

- 기 간: 연중
- 내 용
 - 고혈압, 당뇨, 고지혈증 등의 만성질환에 대한 1차 진료 및 정기검진, 금연 의약품 처방, 한방진료 등

□ 세부 추진계획

- 1차 진료서비스: 10,000명
 - 대 상: 16세 이상 지역주민
 - 내 용
 - 고혈압, 당뇨, 고지혈증 등 처방전 발행, 진단서·소견서 및 의뢰서 발급
 - 무료진료: 65세 이상 어르신, 의료급여자, 국가유공자, 노숙인 등
- 만성질환자 정기 검진 및 관리: 1,600명
 - 대 상: 16세 이상 고혈압, 당뇨, 고지혈증 환자
 - 내 용
 - 혈액검사 및 소변검사 실시로 만성질환자 조기발견 및 관리
 - 당뇨환자는 3개월, 고혈압·고지혈증 환자는 6~12개월마다 정기검진 실시로 치료율 증가 및 합병증 예방 관리
- 한방진료서비스: 3,800명
 - 대 상: 19세 이상 관내 주민
 - 내 용
 - 침시술 등 한방진료 및 건강상담을 통한 질병예방 및 치료
 - 원내 처방으로 한방약(과립제) 제공
 - 퇴행성질환, 중풍, 관절염 등 만성질환사업과 연계하여 등록관리
- 찾아가는 한방 순회진료: 300명
 - 대 상: 관내 경로당 중 신청한 경로당 어르신
 - 내 용: 방문보건사업(주1회) 연계하여 한의사 진료, 침 시술 및 건강상담

○ **어르신 한의약 건강증진사업: 100명**

- 기 간: 5 ~ 12월

- 대 상: 60세 이상 관내 어르신 중 지정한의원에서 인지기능 장애로
진단되는 고위험군

- 내 용

· 간기능, 신기능 혈액검사(사전, 사후) 실시(병·의원, 자부담)

· 한약 투약 및 총명침 시술 등

□ **소요예산: 7,200천원(구비 7,200)**

예방중심의 구강관리를 통해 주민의 구강건강 인식제고 및 삶의 질 향상과 취약계층 대상 치료 지원사업 추진으로 구강건강 불평등 완화에 기여하고자 함

□ 사업개요

- 기 간: 연중
- 대 상: 지역주민
- 내 용
 - 구강보건교육 및 치아우식 예방을 위한 불소사업
 - 학생 및 아동 치과주치의 사업
 - 취약계층 대상 무료 치과치료

□ 세부 추진계획

- 올바른 구강건강 생활습관 형성을 위한 구강보건교육
 - 대 상: 영유아 보호자, 아동, 성인, 노인, 임산부, 장애인 등
 - 내 용: 어린이집·유치원·학교·경로당·장애인시설 등 기관 이용자 대상 및 보건소 개별 내소자 대상으로 대면 및 자체 제작 비대면 자료를 활용한 교육 시행
 - 추진목표: 10,000명
- 불소사업
 - 대 상: 3세 이상 ~ 초등학생, 65세 이상 어르신 등
 - 내 용: 개별 보건소 방문자 및 어린이집·유치원·초등학교·경로당 등 대상으로 구강교육 사업과 연계하여 전문가 불소도포 혹은 불소함유 구강양치액 배부
 - ※ 불소농도는 「구강보건법 시행규칙 제 10조(불소용액의 농도 등)」 기준에 따름
 - 추진목표: 5,300명
- 학생 치과주치의 사업
 - 대 상: 관내 사업신청 초등학교 4학년 아동
 - 내 용: 학생치과주치의 참여 의료기관과 연계하여 구강건강 예방서비스 제공 (구강검진 및 교육, 방사선촬영, 불소도포, 치석제거, 치아홈메우기 등)
 - 추진목표: 초등학교 15개교(※ 서울시 확정내시액에 따라 목표 변동될 수 있음)

○ 아동치과주치의사업

- 대 상: 18세 미만 관내 특수학급·장애인복지시설·지역아동센터 등 아동 복지시설이용 아동, 18세 미만 기초생활수급자 및 차상위 본인 부담경감대상자 아동 중 보호자 동의가 있는 아동
- 내 용: 구강검진 및 교육, 예방진료(불소도포, 치석제거, 치아홈메우기 등)시행, 구강질환 유소견자 선별하여 치과 치료비 지원
- 추진목표: 440명(※ 서울시 확정내시액에 따라 목표 변동될 수 있음)

○ 취약계층 대상 무료 치과치료

- 대 상: 관내 수급자, 등록 장애인 등 취약계층
- 내 용: 구강검진, 불소도포, 치아홈메우기, 치석제거 및 치주관리, 초기 충치 치료, 치아 마모증 치료 등을 시행

□ 추진일정

- 개별 보건소 내소자 대상의 불소사업 및 구강교육 2024. 1. ~ 12.
- 단체 대상의 불소 및 교육 사업 2024. 4. ~ 11.
- 학생 치과주치의사업 2024. 3. ~ 11.
- 아동 치과주치의사업 2024. 1. ~ 12.
- 취약계층 무료 치과치료 2024. 1. ~ 12.

□ 소요예산: 총 241,259천원(국 12,120, 시 61,746, 구비 167,393)

교육대상별 눈높이에 맞춘 동영상 및 교재를 활용하여 의약품 등 안전사용 대면·비대면 교육 실시로 안전한 의약품 사용 환경을 조성하고자 함

□ 사업개요

- 기 간: 연중
- 대 상:

계	유치원	초·중·고교	지역아동센터	학교밖 청소년 지원센터	어르신복지센터 및 경로당	장애인 지원시설
153개소 (181회)	37개소 (37회)	44개소 (72회)	18개소 (18회)	1개소 (1회)	50개소 (50회)	3개소 (3회)

- 방 법: 전문강사를 활용한 대면, 비대면(방송교육 등) 교육 실시
- 내 용: 마약류 및 유해약물 오남용 예방, 약물 다제복용 환자 안전교육 등

□ 세부 추진계획

- 미취학 아동 의약품 안전사용 교육(연중): 37회(유치원 37개소)
 - 어린이 안전사고(의약품 사용 관련) 예방 중점 교육
- 청소년 의약품 안전사용 교육(3~7월, 9~11월): 72회 (초·중·고등학교 44개소)
 - 청소년기에 쉽게 접하게 되는 의약품 및 오·남용 우려 의약품, 불법 마약류를 주제로 안전사용 교육
- 지역아동센터(18개소) 및 학교밖 청소년지원센터(1개소) 대상 교육: 19회
- 어르신 대상 의약품 안전사용 교육: 50회(어르신복지센터·경로당 50개소)
 - 의약품 안전사용 리플릿 배부: 관내 어르신복지센터·경로당 172개소
- 장애인 대상 의약품 안전사용 교육: 3회(장애인 직업재활시설 3개소)

□ 소요예산: 총 16,500천원(구비 16,500)

약업소 및 마약류 취급업소에 대한 점검 및 관련 법규에 대한 교육, 유통 중인 의약품의 품질검사 및 광고 점검으로 예방적 안전관리체계를 구축하고자 함

□ 사업개요

- 기 간: 연중
- 현 황

- 의약품 및 의료기기 취급업소

(단위: 개소)

계	약국	의약품 도매상	한약 도매상	한방 병의원	안전상비 의약품판매자	의료기기 판매업소	의료기기 수리업소
2,253	273	119	1	149	344	1,319	48

- 마약류 취급업소

(단위: 개소)

	계	마약류취급의료업자			마약류 관리자	마약류 소매업자	마약류 도매업자
		병원	의원	동물병원			
취급 가능업소	1,149	3	773	35	27	262	49
실제 취급업소	526	-	155	33	27	262	49

- 내 용

- 약업소 및 마약류취급업소 자율점검 및 법령 안내
- 현장 기획점검 및 위험도기반 약업소 현장점검 실시
- 유통 중 의약품, 한약재 품질검사 및 회수 실태조사
- 의약품, 의약외품, 의료기기, 화장품 등의 광고 및 표시기재 점검
- 약사법, 의료기기법, 마약류관리에 관한 법률 등에 관한 민원처리 및 행정처분

□ 세부 추진계획

- 약업소 인허가 및 진정민원 처리

- 약업소 및 마약류 취급업소 개·폐업 및 변경 신고 처리
- 약사법 위반 등 진정민원 처리, 행정지도 및 행정처분

- 약업소 및 마약류취급업소 자율점검 실시(6월)

- 보건소 홈페이지 및 팩스를 통한 업소별 법령 준수 여부 자율점검 실시

- 약업소 및 마약류취급업소 기획점검 실시(10월)

- 위험도기반 의약품도매상·약국 현장점검 실시(연중)
 - 식약처 위험도 평가기준에 따라 업소별 A,B,C 위험도 판정(2월)
 - A등급:1회/5년, B등급:1회/3년, C등급:1회/1년 주기로 현장 점검 실시
- 유통 중 의약품, 한약재 수거 품질검사(5월): 13품목
- 회수대상 의약품 등 회수실태 조사 실시(수시)
 - 식품의약품안전처 요청에 따라 대상 의약품 회수 후 실태 점검
- 구민 안전을 위한 의약품, 의료기기 등 품질 정보 안내(수시)
 - 보건소 홈페이지를 통한 품질 부적합 정보(판매중지 및 회수명령) 제공
- 의약품, 의료기기, 화장품 등 광고 점검(매월1회)
 - 의약품 등의 현장 및 온라인 허위·과대 광고 점검
- 의약품 등 유통제품 표시기재 사항 점검(4월, 8월): 2회
 - 약업소 유통 제품 표시기재 점검 후 위반 제품 식약처에 처분 의뢰 및 사후관리
- 약업소 및 마약류취급업소 관련 법령 교육
 - 약업소 및 마약류취급업소 개설 시 안내문 발송 및 신규 취급자 교육 실시

□ 소요예산: 총 9,200천원(구비 9,200)

구민의 응급상황 발생 시 올바른 대처 능력을 함양하고자 심폐소생술 및 자동심장충격기 사용방법에 대한 지속적인 교육 및 홍보를 통하여 응급의료 역량을 강화하고자 함

□ 사업개요

- 기 간: 연중
- 대 상: 학생, 기업, 단체, 구민 등 누구나
- 내 용
 - 심폐소생술 교육장 설치 운영
 - 주민 접점에서 1차 목적 가능성이 높은 구민 대상으로 심폐소생술 체험 교육 진행
 - 구민과 소통할 수 있는 다중매체(홈페이지, 지역신문 등)를 통한 심폐소생술 방법 및 자동심장충격기 사용 방법 홍보

□ 세부 추진계획

- 심폐소생술 교육장 설치 및 운영
 - 근 거: 서울특별시 심폐소생술 교육 활성화에 관한 조례 제7조
 - 교 육 장: 보건소 3층 보건교육실
 - 교육장비: 교육용 AED, 애니 모형 등 구비
 - 교육내용
 - 전화도움 심폐소생술(HEROS) 교육
 - 자동심장충격기 사용법 이론 및 실습
 - 대상자별 맞춤 교육
- 구조 및 심폐소생술 교육
 - 학생 심폐소생술 교육
 - 대 상: 관내 초·중·고등학교 44개교
 - 방 법: 전문강사 출강하여 반별 이론 및 실습교육
 - 찾아가는 심폐소생술 교육
 - 대 상: 공공기관, 어린이집, 종교시설, 다중이용시설 등
 - 방 법: 현장에서 바로 적용 가능토록 실습 위주의 교육 실시

- 「응급의료에 관한법률」 제47조2 자동심장충격기 관리책임자
 - 대 상: 자동심장충격기 관리책임자
 - 방 법: 서울시 위탁기관에서 이론 및 실습교육, 자동심장충격기 점검 교육
- 「응급의료에 관한법률」 제14조1항 법정 의무교육대상자
 - 대 상: 보건교사, 보육교사, 체육지도자 등
 - 방 법: 행정안전부 인증 전문기관을 통해 상황별 응급처치 교육

○ 구조 및 심폐소생술 홍보

- 노인복지관, 경로당 등 심혈관 고위험군 심폐소생술 홍보(동영상)
- 지역축제 참여시민, 보건교육 프로그램 참여자 등 심폐소생술 홍보
- 홈페이지, 지역신문, SNS 등 다중매체 활용한 심폐소생술 교육 및 방법 홍보물 게시

○ 자동심장충격기 점검 및 관리: 425개소 546대

- 구비의무기관(90개소 155대): 연1회(11월 중) 지자체 현장점검 실시

소계	공공보건 의료기관	119 구급차	500세대이상 공동주택	철도역사	의료기관구급 차	300인 이상 사업장
90개소 (155대)	2개소 (3대)	7개소 (7대)	40개소 (51대)	1개소 (5대)	12개소 (12대)	28개소 (77대)

- 구비비의무기관(335개소 391대): 연1회(11월 중) 서울시 점검
- 점검내용
 - 자동심장충격기 점검 방법 및 배터리 등 유효기간 확인 방법 교육
 - 장비 연번 및 안내표지판 스티커 등 배포: 월 점검, 사용실적 등록방법 안내
 - 관리책임자 안내책자 배포: 심정지 응급 상황 인지 및 대처요령 교육 등
- 시스템에 의한 자동심장충격기 패드 및 배터리의 유효기간 정기적인 체크로 유효기간이 도래한 부품 교체 지원 및 자체 교체 안내

□ **소요예산: 총 91,351천원(구비 91,351)**

대상별 맞춤형 진료·건강상담 및 다양한 건강증진교육을 제공하여 지역 주민의 지속적인 건강관리를 도모하고, 건강한 삶을 영위할수 있도록 자가 건강관리 능력을 향상시키고자 함

□ 사업개요

- 기 간: 연중
- 대 상: 지역주민(대림동, 신길동 및 기타 지역주민)
- 내 용: 진료실 운영 및 보건교육실을 활용한 주제별 건강증진교육 제공

□ 세부 추진계획

- 1차진료실 운영: 1,600명
 - 의사 진료상담 및 처방전 교부, 예방접종 예진 및 건강상담 등
- 모자보건실 운영: 750명
 - 영유아·성인 예방접종, 임신부 산전관리(임신초기 검사 등)
- 물리치료실 운영: 150명
 - 의사 처방에 따른 물리치료, 퇴행성 질환의 통증치료 및 일상생활 동작 안내
- 임상병리실 운영: 250명
 - 각종 생화학, 혈액학, 소변검사, 갑상선기능검사, 간염항체검사, 암표지자 등
- 보건민원실 운영: 600명
 - 65세 미만 처방전 발급 및 진료비, 유료예방접종 등 각종 수수료 수납
- 건강증진교실 운영: 14회
 - 만성질환 관리, 노년기 우울증, 치매관리 등 다양한 주제로 건강강좌 제공

□ 추진일정

- 1차진료 및 각종 민원 서비스 제공: 연중
- 건강증진교실 운영
 - 고혈압·당뇨 검진 및 표준교육: 4회(상·하반기 각 2회)
 - 장애인 자조프로그램 교실운영: 10회

□ 소요예산: 총 78,571천원(구비 78,571)

IV. 2024년 신규·중점 추진사업

1 마약류 예방사업

약무팀

보건소 마약류 익명검사를 실시하여 마약범죄로 인한 구민의 추가 피해를 사전에 차단하고 마약류 예방교육과 캠페인을 통해 마약으로부터 안전한 지역 사회를 조성하고자 함

□ 추진방향

- 보건소 익명검사로 마약 노출 피해를 차단하고 중독으로의 이환 방지
- 마약류 예방 교육을 통해 불법약물 중독 및 마약범죄 근절

□ 사업개요

- 기 간: 연중
- 내 용
 - 마약류 검사 키트를 활용한 보건소 무료 익명검사 실시(2023.08.28.시행)
 - 초·중·고등학교 불법마약류 예방 교육 및 마약 근절 캠페인 실시

□ 세부 추진계획

- 보건소 마약류 익명검사
 - 대 상: 마약범죄 피해자 및 익명검사를 희망하는 시민
 - 장 소: 보건소 2층 임상병리실
 - 방 법: 소변채취 → 10분~20분 소요 → 검사결과 확인
 - 6종 마약(대마초, 코카인, 필로폰, 모르핀, 암페타민, 엑스터시)검출
 - 조 치: 마약류 양성 확인시 2차 관별기관(서울은평병원) 안내
- 마약류 예방 교육 및 캠페인
 - 민간단체와 연계하여 강사 및 교육 내용의 다양성과 전문성 강화
 - 한국마약퇴치운동본부, 서울시약사회, 영등포구약사회 등
 - 전철역 및 학교 인근 지역에서 마약류 예방 캠페인 실시(연중 2회)
 - 구청홈페이지, SNS 등을 활용하여 보건소 마약류 익명검사 홍보

□ 소요예산: 총 11,500천원(시비 11,500)