

제199회 구의회 임시회

2017. 2. 24. ~ 3. 6.

청림 영등포

2017년 주요업무 보고



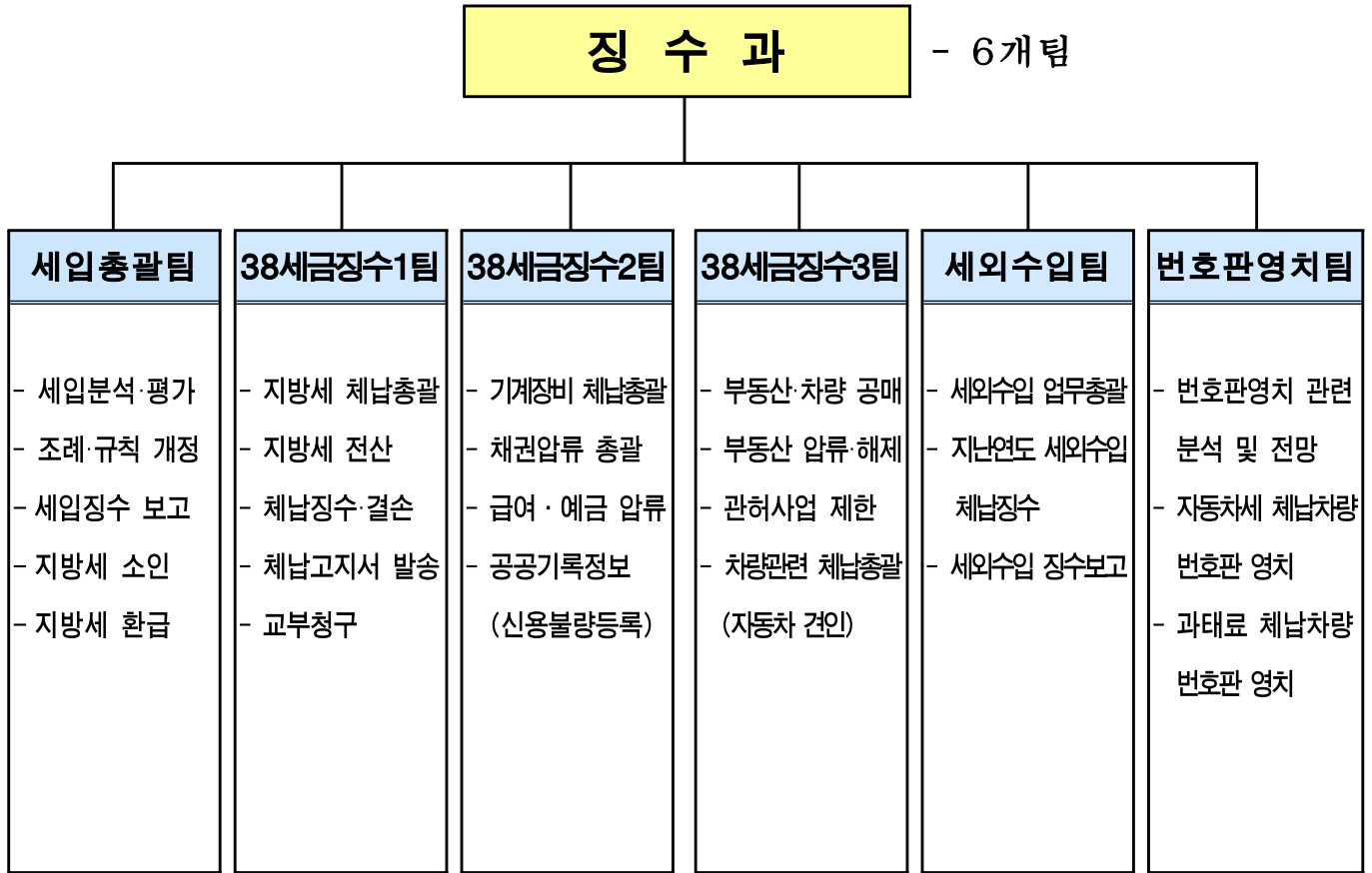
징 수 과

보고 순서

I . 일 반 현 황	· · · 1
II . 2017년 주요업무 계획	· · · 3

I. 일반 현황

1 조직



2 인 력

구 분	계	일 반 직					
		4급	5급	6급	7급	8급	9급
정 원	36		1	9	13	11	2
현 원	35		1	11	13	6	4
과부족	△ 1		-	2	-	△ 5	2

3

주요시설 및 장비

구분	명칭	현황	비고
장비	세무종합시스템 및 세외수입시스템 (정보통신망)	지방세 및 세외수입 부과 징수 업무 프로그램	
	스타렉스 차량	자동차세 체납 번호판 영치 차량	
	그랜드 카니발 차량	세외수입 차량관련 과태료 체납 번호판 영치 차량	

4

예산현황

(단위: 천원)

단위사업명	예산액	전년도 예산액	증(△)감
계	844,386	821,910	22,476
지방세 체납 징수활동 강화	370,748	358,375	12,373
세외수입 확충	214,032	203,513	10,519
체납차량 영치활동 강화	64,401	70,011	△5,610
세무행정 제도 개선	17,423	16,709	714
기본경비	177,782	173,302	4,480

Ⅱ . 2017년 주요업무 계획

연번	사 업 명	쪽
----	-------	---

- ① 지방세 체납 징수 활동 강화 4
- ② 세외수입 확충 5
- ③ 체납차량 영치활동 강화 6
- ④ 세무행정 제도개선 7

현장중심의 체계적인 징수활동과 적극적인 체납처분을 통해 조세정의 실현 및 자주재원 확충에 최선을 다하고자 함

□ 사업개요

- 추진기간: 1월 ~ 12월
- 2017년 체납 징수목표: 7,245백만원
 - 구세 691백만원, 시세 6,554백만원('16년 기준, 추후 배시확정)

※ 지방세 체납현황

(단위: 건,백만원)

구 분	계		현년도		지난년도		비고
	건수	금액	건수	금액	건수	금액	
계	126,979	15,204	64,756	9,404	62,223	5,800	'16.12.31 기준
구 세	10,943	1,224	4,633	531	6,310	693	
시 세	116,036	13,980	60,123	8,873	55,913	5,107	

□ 세부 추진계획

- 체계적인 체납 징수 활동 전개
 - 현년도 체납관리 강화로 지난년도 이월 체납액 최소화
 - 부과단계부터 체납발생 예측 대상에 대한 사전 정보공유, 신속대응
 - 독촉기간 단축(50일→30일)을 통한 조기 재산압류로 징수우선권 확보
 - 체납발생 경과 연수별 대책수립
 - 5년 이내 체납 징수활동 집중
 - 5년 초과 체납 징수가능 분석 및 사후관리 철저
 - 현년도와 지난년도 체납 특별정리기간 구분 설정·운영, 체납징수 효율성 극대화
- 현장중심의 고액체납자 집중 관리
 - 고액 체납자 집중관리를 위한 징수기동반 운영
 - 담당 징수 책임제 시행으로 현장징수활동 복명 및 관리카드 작성 관리
 - 고액·상습체납자 가택수색 및 동산압류 추진
 - 고액체납자 명단공개, 공공기록정보(신용정보) 제공, 관허사업 제한 등 간접제재 강화

□ 소요예산: 370,748천원(구비)

세외수입 부과부서의 업무지도와 교육 강화로 정확한 과세체계를 확립하고, 적극적인 체납징수 활동을 전개하여 재정확충에 기여하고자 함

□ 사업개요

- 추진기간: 1월 ~ 12월
- 2017년 체납 세외수입 징수목표: 3,055백만원

※ 세외수입 체납현황(일반회계)

(단위: 건, 백만원)

구 분	계		현년도		지난연도		비고
	건수	금액	건수	금액	건수	금액	
계	139,815	37,756	8,154	3,940	131,661	33,816	‘16.12.31 기준
경상적 수입	125	53	125	53	-	-	
임시적 수입	139,690	37,703	8,029	3,887	131,661	33,816	

□ 세부 추진계획

- 세외수입 체납 징수 활동 강화
 - 지난연도 세외수입 체납징수 특별정리기간 운영
 - 운영기간: 6~7월, 11~12월(연2회 4개월)
 - 금융재산 압류·추심, 체납고지서 및 납부안내문 일괄발송, SMS 납부독려
 - 상습·고액 체납자 집중관리
 - 5백만원 이상 체납자에 대한 현장방문 납부독려 및 관리카드 작성·관리
 - 고액체납자 감치신청, 관허사업제한, 신용정보 제공 등 간접제재 확행
 - 상습·고액체납자 재산추적 및 압류재산 공매 철저
- 세외수입 증대를 위한 징수대책 보고회 개최 및 직무역량 강화
 - 세입 징수대책 보고회 개최로 세입분야 관심도 제고
 - 부서별 세목별 부진분야에 대한 징수대책 강구: 분기별 연4회 추진
 - 세외수입 부서 담당자 직무교육 및 지도관리 강화
 - 세외수입 전문가 초빙 직무교육(연2회), 세입부서 업무 지도점검(연1회)
 - 체납자 전국 재산정보 및 현주소지 조회결과 세입부서 제공(매월)
 - 세외수입 징수실적 우수부서 포상 실시

□ 소요예산: 214,032천원(구비)

자동차세·과태료 체납차량 번호판 영치업무의 효율적 운영과 단속 강화로 세입증대 및 성실납세 풍토 조성에 기여하고자 함

□ 현 황

- 저소득자 또는 납부능력 없는 차량소유자 증가로 체납액 증가 추세
- 차량이 노후화 될수록 자진납부 의지 약화, 차령초과 말소 체납차량 증가
⇒ 가장 직접적이고 효과적인 징수방법인 번호판 영치활동 지속 강화 필요

□ 사업개요

- 추진기간: 1월 ~ 12월(연중)
- 근거법규: 지방세법 제131조(자동차세), 질서위반행위규제법 제55조(과태료)
- 추진인원: 번호판영치팀장 등 6명

※ '16년 번호판 영치 실적

(단위: 대, 백만원)

체납구분	영치대수	체납액	징수액
계	4,358	2,168	1,444
자동차세 체납	3,422	1,455	1,008
과 태 료 체납	936	713	436

□ 세부 추진계획

- 연중 상시 기동반 2개조 운영
 - 1조(관내): 팀 직원 2명
 - 2조(관외): 서울시 시설관리공단 파견 직원 3명
- 상·하반기 전 직원 집중 영치 실시(4~5월, 9~11월)
 - 상시 기동반과 별도로 2개조 4명씩 매일 현장 투입
 - 골목 사각지대 단속 강화

※ 지방세와 과태료 체납 동시조회 가능한 '통합 영치업' 개발 보급 예정(서울시)

▶ 2017. 6월 이내 자치구 보급

□ 소요예산: 64,401천원(구비)

국민의 납세편의 및 납세자 권익보호를 위한 세무행정 환경을 조성하고 지방세 제도개선을 통하여 안정적인 세수확보에 기여하고자 함

□ 사업개요

- ‘지방세 발전기금’ 출연
 - 근 거: 지방세기본법 제145조[지방세 연구기관의 설립·운영]
 - 대 상: ‘한국지방세연구원’
 - 출연금: 지방자치단체별 전전년도 보통세 세입 결산액의 0.015%
 - ※ `15년 세입결산액 116,147,478,480원 × 0.015% = 17,423천원
- 민원편의를 위한 자구 노력 확대
 - 지방세 환급 개선, 민원 신속처리를 위한 ‘수납알리미’ 운영 등

□ 세부 추진계획

- 지방세 연구 활성화를 위한 발전기금 출연
 - 법령에 따라 지방세 제도 및 행정 발전에 필요한 연구·조사·교육을 목적으로 설립된 한국지방세연구원의 연구지원
 - 지원시기: 2017. 3월
- 지방세 환급계좌 사전 개설신고 확대를 위한 시스템 개선 건의
 - (기존) 관할구청 신고, 활용
 - (개선) 각 구청 무관할 계좌신고, 전 구청 활용
 - ※ 환급계좌 사전 개설신고: 환급발생 시 별도 환급요청 없이 즉시 환급처리
 - ▶ 신청방법: 인터넷(서울시이텍스), 유선, 팩스, 방문
- 서울시 세무종합시스템 「수납 알리미」 운영
 - 업무 담당별 체납자별 ‘수납알리미’ 시스템 등록·설정
 - 체납액 납부 즉시 납부사실 인지, 압류해제 등 신속한 민원처리 가능

□ 소요예산: 17,423천원(구비)