

제205회 구의회 제2차 정례회

2017. 11. 20. ~ 12. 21.

청림 명동포구

2017년 주요업무 보고



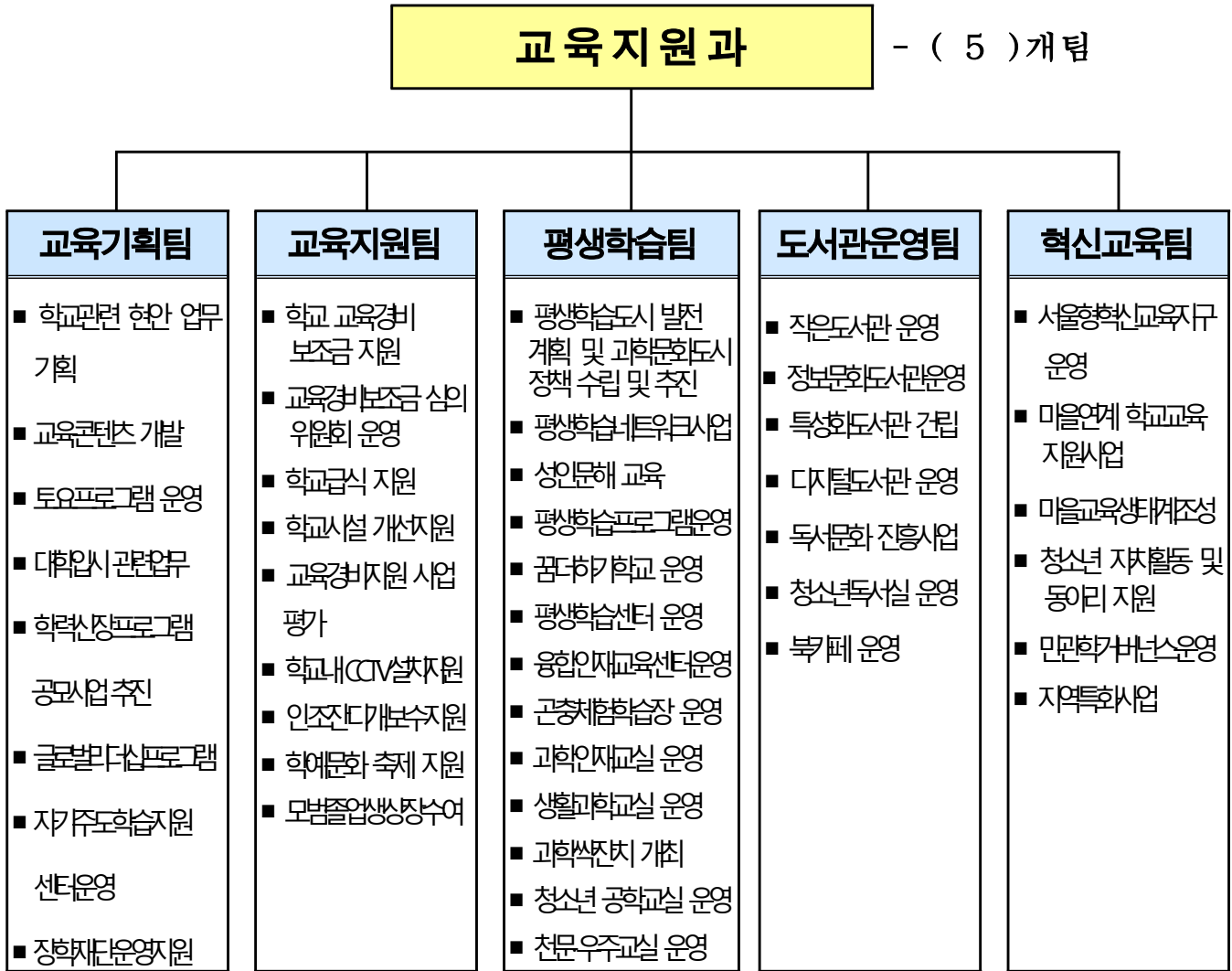
교육지원과

보고 순서

I . 일반 현황	...	1
II . 주요업무 추진실적	...	4
III . 2018년 주요업무 추진계획	...	18
IV . 신규·주요투자 사업	...	31

I. 일반 현황

1 조직



2 인 력

구 분	계	일 반 직						관 리 운 영 직				별 정 직 · 임 기 제			
		4급	5급	6급	7급	8급	9급	6급	7급	8급	9급	6급	7급	8급	9급
정 원	21	-	1	5	7	5	1	-	-	-	-	-	-	-	2
현 원	22	-	1	6	5	6	2	-	-	-	-	-	-	-	2
과부족	1	-	-	1	△2	1	1	-	-	-	-	-	-	-	-

3

주요시설 및 장비

□ 학 교

계	유치원	초등학교	중학교	고등학교	기타
86	42	23	11	9	1

□ 도서관

계	국립	시립	구립	사립
6	1	1	4	

□ 작은도서관 및 북카페

계	공립작은도서관	사립작은도서관	북카페
43	21	20	2

□ 청소년독서실

계	B급 (101~200석)	C급 (100석 이하)
13	5	8

□ 평생교육기관 및 시설

총계	구 평생 학습 센터	평생 학습관	영등포 문화원	구 정보화 센터	구민 체육 센터	청소년 관련 시설	복지관	서울 남부 고용 센터	주민 자치 센터	자원 봉사 센터	기타
50	2	1	1	2	2	3	4	1	18	1	15

4

예산 현황

(단위: 천원)

단위사업명	예산액	집행액		집행률(%) (10.31기준)
		10.31기준	12.31까지	
계	17,565,017	14,368,365	17,194,020	81.8
우수교육자치구조성	5,003,055	4,413,756	4,920,804	88.2
수준높은교육환경조성	5,671,674	4,785,339	5,671,674	84.4
과학문화 기반조성	316,513	279,732	307,965	88.4
평생학습 프로그램 운영	356,010	305,159	332,159	85.7
평생학습 문화조성	124,958	88,737	121,737	71.0
도서관 운영 활성화	4,779,318	3,415,445	4,741,064	71.5
청소년독서실 운영 활성화	1,197,749	983,613	983,613	82.1
기본경비	115,740	96,584	115,004	83.4

Ⅱ . 주요업무 추진실적

연번	사 업 명	쪽
①	학력신장 프로그램 지원	5
②	영등포 자기주도학습지원센터 운영	6
③	학교환경개선사업	7
④	친환경 학교급식 지원	8
⑤	창조적 평생학습 도시조성	9
⑥	꿈더하기학교(대안교육 위탁교육기관)운영	10
⑦	융합인재교육센터 운영	11
⑧	과학프로그램 운영	12
⑨	곤충체험학습장 운영	13
⑩	도서관 운영 활성화	14
⑪	구립청소년독서실 운영	15
⑫	작은도서관 독서프로그램 운영	16
⑬	영등포혁신교육지구사업 추진	17

학교별 특성화 프로그램 지원 및 기초학력 부진학생과 상위권 학생 대상의 차별화된 프로그램 운영을 통하여 학업성취도·대학진학률을 제고하고, 우수 인재의 관내 진학을 장려하여 명문학교 육성에 기여하고자 함

□ 사업개요

- 사업기간: '17. 1. ~12.
- 사업대상: 관내 초·중·고 43개교, 고등기술학교 1개교, 유치원 등
- 주요내용: 수준별·맞춤형 학습 지원, 글로벌리더십 프로그램 운영 지원, 각급학교 특색사업 지원, 우수학교 인센티브 등

□ 주요 추진실적

- 학력신장 특화 프로그램 운영 지원 : 16개교(중8, 고8)
 - 기초학력 부진/상위권 학생 대상의 수준별 프로그램 공모
- 글로벌 리더십 프로그램 운영 지원 : 26개교(초9, 중9, 고8)
 - 국제화 능력, 리더십, 봉사정신 함양 등 학교별 프로그램 구성·운영
 - 해외봉사활동 추진 : 7.27.~8.3. 베트남 동탑 56명 참여
- 학교별 특성화 프로그램 지원 : 초,중,고 43개교, 유치원 42개원, 고등기술학교 1개교 지원
 - 학교별 수요를 반영한 특색사업 지원
- 대학진학 우수고 인센티브 : 진학률 우수고 3개교, 노력고 6개교
- 학교평가 인센티브 : 초·중·고 우수학교 17개교 선정
 - 교육지원사업 운영실적 평가 교육경비 지급, 향후 지원사업 반영

□ 향후계획

- 교육경비보조금 결과 보고 및 정산 : '17. 12.~ '18. 2.

□ 예산현황

(단위: 천원)

예 산 액	집 행 액	집행률(%)
2,764,705(구비)	2,703,032(구비)	97.8

진로직업체험지원센터와 대학입학정보센터를 운영하여 진로와 진학에 대한 체계적인 프로그램 운영으로 청소년들의 학습동기와 삶의 목표를 제시하여 자기주도적 미래설계를 지원하고자 함

□ 사업개요

- 사업기간: '17. 1. ~ 12.
- 사업대상: 관내 중·고등학생, 학부모
- 운영방법: 전문업체 민간위탁 운영
- 주요내용
 - 진로센터: 진로상담 및 지도, 현장직업체험, 나비직업박람회, 진로페스티벌 등
 - 대입센터: 1:1 학습·입시상담, 고입·대입설명회, 논술·면접특강 등

□ 주요 추진실적

- 진로직업체험지원센터 운영: 총 11,467명 참여
 - 진로상담(51명), 직업체험(5,846명), 일터체험(943명), 학과체험(785명)
진로특강(895명), 진로페스티벌(1,806명), 학부모특강(70명), 기타 협의회 등(1,071명)
- 대학입학정보센터 운영: 총 3,720명 참여
 - 1:1상담(509명), 학습법 및 논술/면접특강(1,296명), 입시설명회(1,915명)

□ 향후계획

- 진로직업체험지원센터
 - 진로상담, 직업체험, 자유학기제 지원 등: 연 중
- 대학입학정보센터
 - 정시 대비 1:1 집중 상담 및 찾아가는 입시설명회 : 12월까지

□ 예산현황

(단위: 천원)

예산액	집행액	집행률(%)
473,200 (시 105,000, 구비 368,200)	343,549 (시 88,114, 구비 255,435)	72.6

학교현장의 수요와 눈높이에 맞는 교육환경 개선사업을 지원하여 안전하고 쾌적한 학습환경 제공 및 학습능력 향상에 기여하고자 함

□ 사업개요

- 기간: '17. 1. ~ 12.
- 지원대상: 85개교/원(유치원 42, 초 23, 중 11, 고 9)
- 지원범위: 구 중점사업 및 각급학교 교육환경 개선 수요사업
 - 구 중점사업: CCTV 및 안전시설, 화장실 환경개선, 찜통·냉골교실 해소
 - 학교 수요사업: 급식시설, 특별교실, 학습기자재, 도색 등
 - 학생회실 설치(혁신교육지구 공모사업)

□ 주요 추진실적: 220건 2,490,424천원

구 분	CCTV 및 안전시설	화 장 실 환경개선	찜통·냉골 교실 해소	기 타			
				소 계	학생회실	초·중·고	유치원
사업수	28	19	10	163	15	66	82
교부액 (단위:천원)	289,239	284,512	71,775	1,844,898	28,592	1,553,676	262,630

□ 향후계획

- 환경개선 사업비 지원(긴급사업 등): ~ '17. 12.
- 2018년 환경개선 수요조사 및 현장 실사: '17. 11.~12.
- 2017년 교육경비보조금 정산: '17.12.~ '18. 2.

□ 예산현황

(단위: 천원)

예 산 액	집 행 액	집행율(%)
2,593,700 (국 51,000, 시 242,700 구비 1,800,000, 특교 500,000)	2,490,424 (국 51,000, 시 242,700 구비 1,696,724, 특교 500,000)	96.0

성장기 학생들에게 친환경 학교급식 지원으로 급식의 질 향상을 통한 학생 건강증진 및 학부모 신뢰도를 제고하고자 함

□ 사업개요

- 사업기간: '17. 1.~12.
- 지원대상: 39개교(초등학교 23, 중학교 11, 고등학교 5)
- 주요내용
 - 무상급식비 지원: 초·중학교 전학년
 - 서울시교육청, 서울시, 자치구 분담비율 ⇒ 5:3:2
 - 친환경쌀 구매비 지원: 초·중학교 전학년(구비 100%)
 - 1인1식 초(70원)/ 중(90원)
 - 우수식재료비 지원: 직영급식(일부위탁) 고교 중 신청학교
 - 서울시 60%, 자치구 40% 예산 분담비율
 - 친환경 유통센터 이용 시 350원, 미이용 시 305원 차등지원

□ 주요 추진실적 : 3개 사업, 2,471,202천원

사업명	총예산	교부액 (단위:천원)					비고 (집행률)
		1~2월	3~5월	6~8월	9~11월	12월	
계	3,253,988	121,674	1,058,363	700,367	590,800	-	75%
무상급식비	2,841,415	111,313	916,597	632,645	468,719	-	85%
친환경쌀	291,473	10,361	92,794	67,722	89,567	-	89%
우수식재료	121,100	-	48,972	-	32,520	-	67%

□ 향후계획

- 친환경 무상급식비, 친환경 쌀 차액지원비 교부 : '17. 11월 / 12월
- 친환경 학교급식 지원사업 정산: '18. 2.~3.

□ 예산현황

(단위: 천원)

예산액	집행액	집행률(%)
3,253,988(구비)	2,471,202(구비)	75.9

평생학습에 대한 국민의 관심 및 참여 문화 확산을 유도하여 배움의 즐거움과 보람을 찾는 기회를 제공함으로써 국민의 편의를 도모하고 평생학습사업 활성화에 이바지하고자 함

□ 사업개요

- 기 간 : '17. 1.~12.
- 대 상 : 지역주민, 평생학습관련 시설(기관) 등
- 내 용 : 평생학습 문화 활성화
- 추진분야 : 평생학습 프로그램 운영 및 지원 등 12개 사업
- 주 체 : 구청 / 평생학습관련 기관·단체

□ 주요 추진실적

- 평생학습도시 네트워크 사업
 - 특성화 프로그램 3개 지원
 - 행복학습센터 운영 6개소 15개 프로그램 운영
- 취업전문교육 운영: 3개 취업 연계형 프로그램 운영
- 구민교양강좌 운영: 인문학, 예술학 강좌 6회 운영
- 성인문해교실 운영: 은빛생각교실 2개반, 영등포 늘푸름학교 3개반 운영
- 지역 특성화 프로그램 운영: 3개 프로그램 운영
- 학교내 평생학습 프로그램 지원: 당산초 등 22개교 지원
- 평생학습협의회 운영
- 우수평생학습 동아리 지원: 20개 동아리 지원
- 평생학습 박람회 및 축제 참가: 제13회 서울평생학습축제 참가 및 운영
- 영등포구 제1, 제2 평생학습센터 운영

□ 향후계획

- 구민교양강좌 2개 프로그램 운영: 11.~12.
- 행복학습센터 운영 : 5개 프로그램 운영: 11.~12.
- 평생학습 관계자 세미나 개최: 11.8.(수)

□ 예산현황

(단위: 천원)

예산액	집행액	집행률(%)
481,108	393,896	
(국 22,150, 시 43,200 구비 415,758)	(국 22,150, 시 35,993 구비 335,753)	81.9

일반학교 적응이 어려운 발달장애 청소년을 위하여 수준별 학업은 물론, 직업(바리스타) 교육이 가능한 대안교육 위탁교육기관인 '꿈더하기 학교'를 운영하여 이들의 건강한 자립 생활과 사회 구성원으로서의 참여를 지원하고자 함

□ 사업개요

- 위 치 : 유스스퀘어 1층(영등포로64길 15)
- 규 모 : 325.22㎡(98평)
- 운영기간 : '17. 1. ~ 12.
- 교과내용 : 보통교과(국어·수학·영어 등 6과목), 대안교과(바리스타·풍물·바이올린 등 9과목), 창의적 체험활동(동아리활동 등 4종)
- 운영방식 : 민간위탁을 통해 전문적·안정적인 학교 운영

□ 주요 추진실적

- 민간 위탁기관 공모·선정
 - 선정기관 : (사)함께가는 서울장애인부모회
 - 위탁기간 : '17. 2.~12.
 - 위 탁 금 : 186,185천원
- 서울시교육청과 대안교육 위탁교육기관 운영 약정 체결('17. 3.)
- 학생 모집 및 학교 운영('17. 2.~)
- 수탁현황 : 일반계 고등학교에 재학중인 발달장애인 총11명 (남5, 여6)

□ 향후계획

- 학교 운영 : 2학기 과정 지속 운영 및 학교 홍보
- 현 위탁운영체에 대한 종합성과평가 실시 : 11월
- 신규 민간위탁 기관 공모·선정 : ~12월까지

□ 예산현황

예 산 액	집 행 액	집행율(%)
186,685(구비)	186,535(구비)	99.9

청소년 및 성인들이 최신 과학 기자재를 갖춘 융합인재교육센터에서 창의력과 상상력에 기반한 창조적인 아이디어를 구현할 수 있도록 지원하여 청소년은 우수한 차세대 과학 인재로, 성인은 관련 분야 지도자로 성장할 수 있도록 하고자 함

□ 사업개요

- 사업기간 : '17. 1.~12.
- 위 치 : 구청 별관 자기주도학습센터 2층
- 규 모 : 132 m^2 (약40평)
- 교육내용 : 목공·블록코딩·3D프린팅·아두이노 교실
- 교육일정 : 봄·가을 정규과정(12주) 및 여름·겨울방학 특강(4주) 등

□ 주요 추진실적

- 초·중등생 대상 프로그램 운영
 - 봄·가을 학기(각 12주), 여름·겨울방학 특강(4주) 총 470명 참여
 - 교육내용 : 목공·블록코딩·3D프린팅·아두이노 교실 및 드론메이킹교실
- 성인 대상 프로그램 운영
 - 봄·가을 과정(각12주) 총 60명 참여
 - 교육내용 : 목공 지도사 양성과정 및 3D프린팅 교실
- 한국과학창의재단 융합교육사업 공모에 선정(5월)되어 융합교육 6개 과정 운영 및 학교 방문 교육 등 초·중학생 520명 교육 참여 (5~10월)

□ 향후계획

- 정규 프로그램 지속 운영
 - 일 정 : 가을학기 정규과정, 겨울방학특강
 - 교육내용 : 목공·블록코딩·3D프린팅·아두이노 교실 등

□ 예산현황

(단위: 천원)

예산액	집행액	집행율(%)
149,500 (국 30,000, 구비119,500)	145,873 (국26,408, 구비119,465)	97.6

유아부터 초, 중, 고등학생들을 대상으로 다양한 과학 프로그램을 운영해 탐구력과 창의적 사고력을 키워주고 미래 차세대 인재로 성장할 수 있도록 지원하여 행복한 과학 도시 명품구를 조성하고자 함

□ 사업개요

- 생활과학교실 운영 : 초등학생 대상 동(洞)과학교실 및 나눔 과학교실 운영
- 과학쌈잔치 개최 : 유아 및 초등학생 가족 800명 대상 과학체험부스행사
- YDP 과학인재교실 : 관내 중학생 50명 대상 실험실습, 학부모 교육
- 청소년 공학교실 : 관내 고등학생 40명 대상 전문가 강연 및 이공계 진로교육
- 천문·우주교실 : 관내 초등학생 및 가족 40명 대상 천문공작, 천체관측 활동 등
- 여성발명교실 운영 : 관내여성 대상 생활발명 교육 상·하반기 총2회 개최

□ 주요 추진실적

- 동 생활과학교실 및 나눔 과학교실 분기별 운영
- 28개소 총1,150명 참여 (분기별 약 383명)
- 여성발명교실 운영 : 5. 30.(화) / 관내거주여성 20명
- 엄마와 함께하는 발명교실 운영 : 8. 18.(금) / 24가족 총48명
- YDP 과학인재교실 운영 : 7. 01.(토)~7. 29.(토), 주1회씩 총5회/ 중학생 47명
- 청소년 공학교실 운영 : 8. 12.(토)~ 8. 13.(일)/ 고등학생 35명
- 천문·우주교실 운영 : 9. 9.(토)/ 20가족 총 40명 참여

□ 향후계획

- 4분기 생활과학교실 운영 : 10.~12.
- 제13회 과학쌈잔치 개최 : 11. 4.(토)

□ 예산현황

(단위: 천원)

예산액	집행액	집행율(%)
138,113(구비)	111,907(구비)	81.0

도심에서 자란 어린이들에게 살아있는 곤충을 직접 만져보고 느낄 수 있는 체험공간 학습장을 효율적으로 운영하여 자연과 더불어 살아가는 지혜 속에서 자연사랑에 대한 감성을 심어주고자 함

□ 사업개요

- 운영기간 : '17. 1.~12.
- 장 소 : 영등포구 선유동1로 80(구청별관)
- 대 상 : 구민 누구나 (어린이 ~ 어른)
- 내 용 : 곤충 표본 전시, 생태체험관 운영 등
- 운영방법 : 전문민간업체 위탁운영

□ 주요 추진실적

- 곤충체험학습장 홍보, 체험학습프로그램 운영 등 활성화 방안 추진
 - 월별 생태교육, 식용곤충 프로그램, 표본 제작 등 체험 프로그램 다양화
 - 어린이집·유치원 대상 홍보물 발송(4,110매), 홈페이지 개선·보완 구축(4월)
 - 여의도 봄꽃축제 행사 연계 곤충체험학습장 홍보관 운영 : 4. 1.~ 4. 9.
 - 곤충 표본 만들기 체험학습 개최 : 상·하반기 총 2회
- 곤충체험학습장 지도점검 실시 : 9월

□ 향후계획

- 월별 생태교육(11~12월), 표본만들기 등 다양한 체험프로그램 지속 운영
- 인근지역 리플릿 추가 발송 및 언론보도, 전광판 송출 등 지속적 홍보활동 추진
- 사업비 교부 및 정산(4분기) : 11~12월

□ 예산현황

(단위: 천원)

예 산 액	집 행 액	집행율(%)
23,000(구비)	18,660(구비)	81.1

구립 공공도서관 및 공립 작은도서관의 운영지원으로 전 구민의 다양한 문화 향유 기회를 제공하고 쾌적한 독서공간을 제공하여 지식기반 사회와 문화·복지에 앞서가는 영등포를 구현하고자 함

□ 사업개요

- 기 간 : '17. 1.~12.
- 운 영 : 영등포문화재단 위탁(구립공공도서관) 및 구 직영(공립작은도서관)
- 내 용 : 독서기반환경 조성 및 도서관 활성화 사업 추진
- 대 상 : 구립공공도서관 4개소 및 공립 작은도서관 21개소

□ 주요 추진실적

【 구립공공도서관 운영 활성화】

- 도서 및 비도서 등 각종 열람자료 확충 및 독서환경 기반 조성(11,872권)
- 독서·문화 프로그램 및 도서관 활성화 사업 추진
 - 도서관주간행사(4월, 854명), 가정의 달 행사(5월, 250명), 독서의 달 행사(9월, 578명)
 - 영등포 책축제(10월, 4,000명) 북콘서트(9회, 922명)
 - 토요문화학교(상하반기, 507명), 문화극장(매월2회, 782명), 문화강좌(26개)
 - 개관시간 연장 및 한 도서관 한 책읽기 프로그램, 독서동아리 운영
- 도서관특성화 사업추진
 - 다문화(대림), 노인 및 과학(문래), 영어 및 특수아동 지원(선유) 프로그램 운영
- 이용환경 및 시설 안전관리 : 노후 전산장비 및 도난방지 안테나 교체

【 작은도서관 운영 활성화】

- 독서프로그램 운영(68강좌, 803명 수강) 및 신간·희망도서 구매 배부(5,776권)
- 작은도서관 사무용품 및 공공운영비 등 지원

□ 향후계획

- 장서의 최신성 유지 및 지속적인 자료 확충
- 다양한 독서·문화프로그램 운영으로 구민의 독서생활화와 문화욕구 충족

□ 예산현황

(단위: 천원)

예 산 액	집 행 액	집행률(%)
3,553,318	3,415,445	
(국 84,926, 시 553,376, 구비 2,915,016)	(국 84,926, 시 553,376, 구비 2,777,143)	96.1

쾌적한 학습환경 조성, 서비스 내실화 및 노후시설 기능전환에 따른 효율적 운영을 추진하여 청소년의 건전한 성장 및 이용을 향상을 도모하고자 함

□ 사업개요

- 기 간 : '17. 1.~12.
- 운영개소 : 총 13개소 위탁 운영
 - 시설관리공단 13개소(B급-5개소, C급-8개소)
 - ※ 청소년문화의집 청소년독서실 위탁운영체 변경('17.9.1.)
- 운영내용 : 열람실 및 인터넷방 운영, 기타 면학서비스 제공 등
 - 운영시간 : 08:00 ~ 23:00 (거점독서실 : 구민회관 등 6개소)
 - ※ 일반독서실(4개소) : 08:00~22:00, 오후독서실(3개소) : 2017:00~22:00
 - 이용요금 : 입실료 500원, 사물함 500원(1개월권 13,000원)
 - 휴 관 일 : 주1회(월, 목, 금 중 1일), 공휴일, 국경일

□ 주요 추진실적

- 쾌적한 학습환경 조성 및 서비스 내실화
 - 와이파이 구축 완료(4월, 15개소), LED조명 교체(5월, 3개소)
 - 벽면도색(3월, 3개소), 노후물품 교체(수시, 형광등·의자 등)
- 위탁운영사업비 지원 및 수익금 정산 : 119,993명, 73,546천원
- 신길6동 청소년독서실 리모델링 설계 용역 실시: 9~12월

□ 향후계획

- 신길6동 청소년독서실 리모델링 공사 실시: '18. 2.~5.

□ 예산현황

(단위: 천원)

예 산 액	집 행 액	집행률(%)
1,197,749(구비)	983,613(구비)	82.1

지역주민들의 참여와 협력을 통해 다양한 독서문화 프로그램을 즐길 수 있는 문화공간으로 조성하고 지역공동체 형성의 거점으로 활성화 하고자 함

□ 사업개요

- 운영기간 : '17. 3.~12.
- 모집방법 : 영등포구 홈페이지 온라인 접수(선착순)
- 운영 프로그램명
 - 스토리텔링 창의놀이(동화구연) : 6~8세
 - 생각이 쑥쑥, 발표가 술술(독서논술) : 초등학교 3~4학년
 - 역사는 내친구(역사논술) : 초등학교 3~6학년
 - 독(讀)해지자(주부독서토론) : 주부
 - 각 동 작은도서관 희망프로그램 및 방학특강 프로그램 등
- 운영장소 : 각 동 작은도서관 및 주민센터 다목적실 등

□ 주요 추진실적

- 희망 작은도서관 독서프로그램 운영 및 지원
 - 강 좌 : 스토리텔링 창의놀이 등 68개 강좌 운영
 - 수강인원 : 803명

□ 향후계획

- 양질의 특화된 독서프로그램 운영으로 작은도서관 활성화 추진
- 작은도서관을 배움, 나눔, 소통이 가능한 인근지역 공동학습장으로서의 역할 도모

□ 소요예산

(단위: 천원)

예 산 액	집 행 액	집행율(%)
40,000(구비)	33,000(구비)	82.5

교육청, 서울시, 자치구, 지역주민의 유기적 협력체제 구축으로 아동과 청소년이 행복하게 성장하는 마을-학교 교육공동체를 조성하고자 함

□ 사업개요

- 추진기간: '17. 1.~12.
- 총사업비: 1,766백만원(시비 575, 구비 585, 시교육청 606)
- 대 상: 관내 초·중·고 학생, 학부모, 교사, 주민 등
- 사업내용: 필수과제 및 지역특화사업
 - 필수과제: 마을-학교 연계 사업, 청소년 자치활동 및 동아리 활동 지원, 민관학거버넌스 운영
 - 지역특화사업: 다문화학생 및 위기학생 지원, 문래창작촌연계 교육활동 지원

□ 주요 추진실적

- 마을-학교 연계 지원
 - 학교밖 마을방과후학교 운영, 문래창작촌 연계 창의 체험활동 지원
 - 마을강사 연계 학교수업 지원(영등포마을탐방, 맘마미아 안전교실, 진로원정대)
- 청소년 자치활동 및 동아리 활동 지원 사업
 - 영등포청소년자치 연합 구성 및 청소년자치한마당 개최(10.21)
 - 청소년 동아리 지원(64팀 54,200천원)
- 다문화청소년 통합지원 '드림투게더' 운영, 위기청소년 및 학교부적응 청소년 지원 '드림하이교실' 운영

□ 향후계획

- 2017년 사업평가 및 2018년 사업계획 수립 : 11~12월

□ 예산현황

(단위: 천원)

예 산 액	집 행 액	집행률(%)
1,160,000 (시 575,000, 구비 585,000)	941,652 (시 473,688, 구비 467,964)	81.2

Ⅲ . 2018년 주요업무 추진계획

연번	사 업 명	쪽
①	학력신장 프로그램 지원	19
②	영등포 자기주도학습지원센터 운영	21
③	학교환경개선사업	22
④	친환경 학교급식 지원	23
⑤	창조적 평생학습 도시조성	24
⑥	꿈더하기학교(대안교육 위탁교육기관)운영	25
⑦	융합인재교육센터 운영	26
⑧	과학프로그램 운영	27
⑨	곤충체험학습장 운영	28
⑩	구립공공도서관 운영 활성화	29
⑪	영등포혁신교육지구사업추진	30

학교별 특성화 프로그램 지원 및 기초학력 부진학생과 상위권 학생 대상의 차별화된 프로그램 운영을 통하여 학업성취도·대학진학률을 제고하고, 우수 인재의 관내 진학을 장려하여 명문학교 육성에 기여하고자 함

□ 사업개요

- 사업기간 : '18. 1.~12.
- 사업대상 : 관내 초·중·고 43개교, 고등기술학교 1개교, 유치원 등
- 주요내용 : 수준별·맞춤형 학습 지원, 글로벌리더십 프로그램 운영지원, 학교별 특성화 프로그램 지원, 우수학교 인센티브 등

□ 세부 추진계획

- 학력신장 특화프로그램 공모 지원
 - 기 간 : 1~12월
 - 대 상 : 관내 중·고등학교
 - 내 용 : 수준별 반구성(도약반, 심화학습반)으로 맞춤형 방과후 프로그램 운영
 - 소요예산 : 280,000천원
- 글로벌리더십 프로그램 공모 지원
 - 기 간 : 1~12월
 - 대 상 : 관내 초·중·고등학교
 - 내 용 : 외국어수업(영어,일본어,중국어 등), 국제경제/경영, 명사특강, 리더십강의, 해외봉사 등
 - 소요예산 : 701,500천원
- 대학진학 우수고 인센티브
 - 기 간 : 9월
 - 대 상 : 대학진학률 우수고교
 - 소요예산 : 75,000천원
- 각급학교 특색사업 지원
 - 기 간 : 1~12월
 - 대 상 : 관내 초·중·고 43개교, 고등기술학교 1개교, 유치원 42개원
 - 내 용 : 각급학교의 특색에 맞는 프로그램을 수요조사 후 지원 (365자율학습실 개방, 수준별수업 등)

- 소요예산 : 1,497,500천원
 - 초등학교 : 26,322천원 × 23개교 = 605,406천원
 - 중 학교 : 36,086천원 × 11개교 = 396,946천원
 - 고등학교 : 38,517천원 × 9개교 = 346,654천원
 - 유치원 체험학습지원 : 2,017천원 × 42개원 = 88,494천원
 - 고등기술학교 1개교 : 60,000천원

○ 학교평가 인센티브

- 대 상 : 초·중·고교 학교지원사업 우수 시행기관
- 내 용
 - 교육경비보조 사업에 대한 학교별 종합평가를 실시하여 다음 회계연도 지원사업에 반영
 - 구정협력도를 평가에 반영하여 우리구 시책사업에 대한 참여활성화 유도
- 소요예산 : 120,000천원

○ 교육복지센터 운영 지원

- 기 간 : 1~12월
- 대 상 : 교육소외 학생 및 학습·정서 위기 청소년
- 사업내용 : 위기학생 정서·인지 지원, 아동·청소년 교육복지안전망 구축 등
- 지원내용 : 센터 공간운영 지원(임차료, 운영비 등)
- 지원방법 : 교육복지센터 대표기관에 예산지원(시교육청 협력사업)
- 소요예산 : 33,700천원

○ 고입설명회 개최

- 기 간 : 10월중
- 목 적 : 관내 우수 고등학교 홍보를 통한 우수인재의 관내 고교 진학 장려
- 대 상 : 중학생과 학부모
- 내 용 : 고입전형의 이해, 관내 고등학교별 특성·우수성 홍보
- 참여학교 : 관내 고등학교 9개교
- 소요예산 : 18,000천원

□ 추진일정

- 학력신장 특화프로그램, 글로벌리더십 프로그램 등 공모 심사 선정 : '18. 1월중
- 교육경비 보조금 지원 및 프로그램 운영 : '18. 2.~
- 프로그램별 지도·점검 실시 : 상·하반기
- 교육경비보조금 결과 보고 및 정산 : '18.12.~'19.2.

□ 소요예산: 총2,756,383천원(구비)

진로직업체험지원센터와 대학입학정보센터를 운영하여 진로와 진학에 대한 체계적인 프로그램 운영으로 청소년들의 학습동기와 삶의 목표를 제시하여 자기주도적 미래설계를 지원하고자 함

□ 사업개요

- 사업기간 : '18. 1.~12.
- 사업대상 : 관내 중·고등학생, 학부모
- 운영방법 : 민간 전문업체 위탁운영
- 주요내용
 - 진로설계 상담 및 지도, 직업체험, 나비직업박람회, 진로페스티벌 등
 - 1:1상담, 학습법 특강, 학습법 특강, 찾아가는 입시설명회 등

□ 세부 추진계획

- 대학입학정보센터 운영
 - 대 상 : 관내 중·고등학교 및 학부모
 - 장 소 : 영등포구청 별관청사 J동 지상1층 (선유동1로 80)
 - 내 용 : 학습·입시 상담, 대입설명회, 논술·면접특강, 학생·학부모 특강, 찾아가는 입시설명회 등
 - 지원방법 : 위수탁협약에 의한 위탁업체 선정·운영
 - 소요예산 : 228,000천원
- 진로직업체험지원센터 운영
 - 대 상 : 관내 초·중·고등학생, 학부모 (중학생 위주)
 - 장 소 : 영등포구청 별관청사 J동 지상1층 (선유동1로 80)
 - 내 용 : 진로상담, 직업인 특강 및 직업체험 프로그램, 학부모 아카데미, 나비직업박람회, 진로페스티벌 운영 등
 - 방 법 : 서울시-교육청-구-학교 연계 운영, 진로 전문기관 위탁운영
 - 소요예산 : 120,000천원 (구120, 시비 미정)
- 자기주도학습지원센터 공공운영비
 - 대 상 : 대학입학정보센터, 진로직업체험지원센터 운영
 - 내 용 : 공공요금, 청소, 보안용역 등
 - 소요예산 : 18,000천원

□ 소요예산: 총366,800천원(구비)

안전하고 쾌적한 교육여건 조성을 위해 학교에서 필요한 사업을 효율적으로 지원하여, 변화하는 교육환경에 적극 대응하고 수준높은 교육환경 조성에 기여

□ 사업개요

- 기 간: '18. 1.~12.
- 지원대상: 85개교/원(유치원 42, 초 23, 중 11, 고 9)
- 지원범위: 구 중점사업 및 각급학교 교육환경 개선 수요사업

□ 세부 추진계획

- 구 중점 3대사업 추진
 - CCTV 및 안전시설 등 안심 학교환경 조성
 - 130만 미만 화소 CCTV 교체 및 신규 설치, 안전난간·담장 등 학교안전시설 설치 및 보강 등
 - 쾌적한 화장실 조성
 - 변기 및 칸막이교체, 센서수리, 화장실 특수클리닉 지원 등
 - 찜통·냉골교실 해소
 - 냉·난방기(냉·난방기, 보조선풍기 등) 설치, 냉난방기 유지보수 및 부대시설비지원(냉·난방기 화학세척, 전기요금 저감장치 등)
- 학교 수요사업 추진
 - 교육기자재, 특별교실 현대화, 내·외부 도색, 급식시설(기구), 기타 시설 개선 사업 등

□ 추진일정

- 2월 : 교육경비보조금 심의위원회 개최 및 각 급 학교 보조금 교부
- 5~9월 : 교육경비보조금 지원사업 현장점검
- 9월 : 교육경비보조금 지원사업 평가
- 10~12월 : 2019 교육경비보조금 지원사업 수요조사

□ 소요예산: 총1,800,000천원(구비)

안전하고 질높은 친환경 학교급식 지원을 통해 성장기 학생들의 건전한 심신발달을 도모하고 올바른 식습관 형성 및 평생 건강의 기틀을 마련하고자 함

□ 사업개요

- 무상급식 지원: 초등학교~중학교 전체학년 학교 급식비 중 20% 지원
 - 서울시교육청, 서울시, 자치구 분담비율 ⇒ 5 : 3 : 2
- 친환경쌀 구매비지원: 초등학교 및 중학교 전체학년 ⇒ 초(70원),중(90원)/1인1식
- 우수 식재료비 지원(서울시매칭): 직영급식 고등학교 중 신청학교

□ 세부추진계획

- 사업기간: '18. 1.~12.
- 지원대상: 40개교(초등학교 23, 중학교 11, 고등학교 6)

사업별	지원대상	학생수(명)		지원단가(원)		예산액(천원)	비고 (급식일수)
		'17	'18	'17	'18		
계						3,467,202	
무상급식 지원	초등학교	13,946	2017,529	3,255	3,408	1,861,758	○초등학교 : 188일
	중학교	6,973	6,852	4,730	5,058	1,192,216	
친환경쌀 차액 지원	초등학교	13,946	2017,529	70	70	191,202	○ 중학교 : 172일
	중학교	6,973	6,852	90	90	106,069	
우수 식재료지원	고등학교	5,000 (고 5개교)	4,840 (고6개교)	20170	20175	115,957	○고등학교 : 165일

※ 우수농산물 식재료비 지원사업

구분	주요내용	비고
지원대상	○ 직영급식(일부위탁) 고등·특수학교 중 신청학교	○ 자치구에서는 고등학교만 예산편성 ※ 특수학교는 전액 시비 지원
지원단가	○ 고등학교 : 363원	○ 자치구별 재정수요충족도에 따라 차등 분담 (평균 서울시:자치구 = 6:4)
우리구 예산 편성 내역	○ 고등학교 : 6개교(2018년도 신청학교 : 관악, 선유, 영신, 영등포여고, 장훈고, 대영고) ○ 20175원 산출내역 : 363원×40% ※지원단가×자치구 평균분담비율	

□ 추진일정

- 친환경 무상급식비, 친환경 쌀 차액지원비 교부 : 매월교부
- 우수식재료 구매비 지원 : 3월 / 9월
- 친환경 학교급식 교육청·서울시·자치구 합동점검: 4월 / 9월

□ 소요예산: 총3,467,202천원(구비)

영등포만의 맞춤형 평생학습 프로그램 운영을 통하여 구민의 삶의 질을 향상시키고 평생학습에 대한 구민의 관심 및 참여 문화 확산을 유도하여 배움의 즐거움과 보람을 찾는 기회를 제공함으로써 학습의 기회를 제공받아 새로운 삶의 희망을 찾는 명품 평생학습도시로 발전하고자 함

□ 사업개요

- 기 간 : '18. 1.~12.
- 대 상 : 지역주민, 평생학습관련 시설(기관) 등
- 내 용 : 평생학습 문화 활성화
- 추진분야 : 평생학습 프로그램 운영 및 지원 등
- 주 체 : 구청 / 평생학습관련 기관 및 단체

□ 세부 추진계획

- 평생학습 특강 및 주민맞춤형 프로그램 직접 운영
- 학력인정 성인문해교육 프로그램 운영 확대 <초등1~3단계, 중학1단계>
- 평생학습 공모사업 진행
- 평생학습 네트워크 체제 구축

□ 추진일정

- '18. 상시 : 평생학습 특강 운영 (영등포구 제1평생학습센터)
주민맞춤형 기획 프로그램 운영 (영등포구 제2평생학습센터)
행복학습센터 6개소 운영, 평생학습정보센터 홈페이지 관리
- '18. 3. : 2018년 학교 내 평생학습 프로그램 지원 사업
- '18. 3. : 초·중등학력인정 영등포 늘푸름학교 운영, 성인문해교실(은빛생각교실) 운영
- '18. 3. : 2018년 우수 학습동아리 지원 사업, 특성화 프로그램 지원 사업
- '18. 5. : 평생학습 협의회 운영(상반기), 취업전문교육 운영
- '18. 8. : 지역특성화 프로그램 운영
- '18. 9. ~ 10. : 평생학습 박람회 및 축제 참가
- '18. 11. : 평생학습 관계자 세미나 개최, 평생학습 협의회 운영(하반기)

□ 소요예산: 총538,983천원(구비)

일반학교 적응이 어려운 발달장애 청소년을 위해 현재 고등과정을 운영하고 있는 대안교육 위탁교육기관인 '꿈더하기학교'를 중학과정까지 확대 설치·운영하는 한편, 직업(바리스타) 교육 등 특화 학습을 통해 이들의 건강한 자립 생활과 사회 구성원으로서의 사회 참여를 지원하고자 함

□ 사업개요

- 운영기간 : '18. 1.~12.
- 위 치 : 영등포구 영등포로64길 15 유스스퀘어(올림픽 1~2층)
- 규 모 : 1층 261.29㎡(79평) 및 2층 280.12㎡(85평)
- 대상/인원 : 일반계 고등학교 및 중학교에 재학 중인 발달장애인 각 15명씩 30명
- 운영방법 : 민간위탁을 통해 전문적·안정적인 학교 운영

□ 세부 추진계획

- 사업기간: '18. 1. ~ 계속
- 운영방법 : 위탁 운영 (공모를 통한 위탁)
 - 위탁기간 : '18. 1.~'20.12.(3년)
- 사업내용: 중등과정을 신설해 발달 장애 청소년을 위한 교육 서비스 확대 및 현 고등과정과의 연계 강화
- 교과내용 : 보통교과(국어·수학·영어 등 6과목), 대안교과(바리스타·풍물 등 9과목), 창의적 체험활동(동아리활동 등 4종)
- 학 급 수 : 일반계 중학교 및 고등학교 1~3학년 과정 각 1학급(통합반)

□ 추진일정

- 대안교육 위탁교육기관 지정 승인 신청(서울시교육청) : '18. 1월 중
- 중학시설 리모델링 및 교육기자재 설치 : 1~7월
- 꿈더하기학교 운영 준비 : 1~3월
- 꿈더하기학교 개학 및 운영 : 4~12월
- 지도·점검 실시 : 연 1회 정기 및 필요시 수시
- 사업비 교부 : 분기별 1회

□ 소요예산 : 총496,195천원(시 174,000, 구비 322,195)

청소년 및 성인들이 최신 과학 기자재를 갖춘 융합인재교육센터에서 창의력과 상상력에 기반한 창조적인 아이디어를 구현할 수 있도록 지원하여 청소년은 우수한 차세대 과학 인재로, 성인은 관련 분야 지도자로 성장할 수 있도록 하고자 함

□ 사업개요

- 사업기간 : '18. 1.~12.
- 위 치 : 구청 별관 자기주도학습센터 2층
- 규 모 : 132㎡(약40평)
- 교육내용 : 목공·블록코딩·3D프린팅·아두이노 교실
- 교육일정 : 봄·가을 정규과정(12주) 및 여름·겨울방학 특강(4주) 등

□ 세부 추진계획

- 초·중등생 대상 프로그램 운영
 - 일 정 : 정규과정(봄·가을, 12주) 및 방학과정(여름·겨울, 4주)
 - 교육내용 : 목공·블록코딩·3D프린팅·아두이노 교실
 - 교육인원 : 각 교실별 20명
- 성인 대상 프로그램 운영
 - 일 정 : 봄·가을 과정(12주)
 - 교육내용 : 목공 지도사 양성과정 및 3D프린팅 교실
 - 교육인원 : 각 교실별 15명

□ 추진일정

- '18. 1. : 겨울방학 Fab Lab 프로그램(학생) 운영
- '18. 3. ~ 6. : 봄학기 Fab Lab 프로그램(학생/성인) 운영
- '18. 8. : 여름방학 Fab Lab 프로그램(학생) 운영
- '18. 9. ~ 12. : 가을학기 Fab Lab 프로그램(학생/성인) 운영
- '18. 1. ~ 12. : 한국과학창의재단 융합교육사업 공모시 응모

□ 소요예산 : 총169,500천원(구비)

미래주역인 어린이와 청소년을 위해 다양한 과학 프로그램과 축제장을 마련하여 과학에 대한 흥미와 과학적·창의적 역량강화를 도모하며, 어른들에게는 과학에 대한 관심을 되새기는 기회를 제공 하고자 함

□ 사업개요

- 생활과학교실 운영 : 초 2~5학년 대상 동(洞)과학교실 및 나눔과학교실 운영
- 과학씩잔치 개최 : 유아 및 초등학생 가족 800명 대상 과학체험행사
- YDP 과학인재교실 : 관내 중학생 50명 대상 실험실습, 학부모 교육
- 청소년 공학교실 : 관내 고등학생 40명 대상 전문가 강연 및 이공계 진로교육
- 천문·우주교실 : 관내 초등학생 및 가족 40명 대상 천문공작, 천체관측 활동 등
- 여성발명교실 운영 : 관내여성 대상 생활발명 교육 상·하반기 총2회 개최

□ 세부 추진계획

- 동 생활과학교실 및 나눔과학교실 운영
 - 기 간 : 1~12월 /주1회(분기별 총 4기 운영)
 - 장 소 : 각 동 주민센터 및 지역아동센터, 초등학교 돌봄교실
 - 내 용
 - 동 및 나눔과학교실: 일상속에서 만나는 과학원리, 주제탐구학습 등
 - Let's MAKE 과학교실(창의심화반) : 여름방학 중(2개반 총10회)
 - 운 영 : 한국과학창의재단 및 이화창의교육센터와 연계 추진
- 제2017회 과학씩잔치 개최 : 10월 중, 영등포아트홀
 - 내 용 : 과학체험부스, 창의력경진대회, 전시·이벤트 등
- YDP 과학인재교실 운영 및 청소년 공학교실 운영
 - 과학인재교실 : 7~8월 (주1회, 총5주)
 - 청소년공학교실 : 7~8월 중(2일)
 - 장 소 : 첨단시설을 갖춘 과학관
 - 운 영 : 전문교육기관 선정 후 위탁운영

□ 추진일정

- 과학기본계획 수립 : 1월
- 용역계약 및 프로그램 운영: 수시

□ 소요예산: 총152,813천원(구비)

도심에서 자란 어린이들에게 살아있는 곤충을 직접 만져보고 느낄 수 있는 체험공간 학습장을 운영하여 자연과 더불어 살아가는 지혜속에서 자연사랑에 대한 감성을 심어주고자 함

□ 사업개요

- 운영기간 : '18. 1.~12.
- 위 치 : 영등포구 선유동1로 80(구청별관)
- 대 상 : 구민 누구나 (어린이 ~ 어른)
- 내 용 : 곤충 표본 전시, 생태체험실 운영 등
- 운영방법 : 전문민간업체 위탁운영

□ 세부 추진계획

- 곤충 표본만들기 체험학습 개최 : 5월, 9월 중(총2회)
- 월별 생태체험교육, 표본제작 등 다양한 체험프로그램 개발 및 운영
- 곤충체험학습장 홍보 강화
 - 리플릿, 신문, 방송, 소식지, 전광판, 홈페이지 등 여러 홍보매체 적극 활용
- 곤충체험학습장 운영 관리 감독 : 수시

□ 추진일정

- 곤충 표본만들기 체험학습 개최 : 상·하반기 (총2회)
- 재위탁 심의: 8~9월중
- 사업비 교부 및 정산 : 분기별

□ 소요예산 : 총20,000천원(구비)

구립공공도서관의 효율적인 지원과 운영으로 전 구민의 균등한 정보 접근 및 다양한 문화 향유 기회를 제공함으로써 지식기반 문화·복지에 앞서가는 영등포를 구현하고자 함

□ 사업개요

- 기 간 : '18. 1.~12.
- 운 영 : 영등포문화재단 위탁운영
- 내 용 : 다양한 정보자료 제공 및 장서확충으로 도서관 활성화 사업추진
- 대 상 : 구립공공도서관 4개소

(단위:명/권, 2017. 10. 31 기준)

연번	도서관명	시설규모(연면적 m^2)	직원수	장서수	등록회원수	이용자수
1	대림정보문화	지하2/지상4층(1,945.86)	11	67,976	45,611	260,993
2	문래정보문화	지하1/지상5층(1,796.44)	10	60,131	51,330	254,664
3	선유정보문화	지하1/지상5(2,339.93)	10	66,483	31,612	243,349
4	여의디지털	지상2층(458.08)	3	36,521	21,084	61,942

□ 세부 추진계획

- 다양한 지식·정보 자료 확충
 - 이용자 희망도서 및 지속적인 신간도서 구매를 통한 자료 확충(분기별)
- 독서·문화 프로그램 및 도서관 활성화 사업 추진
 - 북콘서트(연중), 도서관 주관행사(4월), 독서의달(9월), 독서동아리 운영(연중)
 개관시간 연장프로그램(연중), 독서교실·독서동아리 운영(연중)
- 도서관별 특성화 사업 운영 : 대림(다문화), 문래(과학 및 노인),
 선유(영어, 취약계층 지원), 여의(바리스타 양성)
- 도서관 이용환경 개선 및 시설 안전관리 : 노후시설 정비 및 장비교체 등

□ 추진일정

- 구립공공도서관별 사업계획서 수립 및 운영 : 1~12월
- 구립공공도서관 운영 출연금 교부 : 매분기
- 구립공공도서관 지도·점검 : 10월

□ 소요예산: 총2,355,795천원(구비)

교육청, 서울시, 자치구, 지역주민이 참여하고, 지역사회와 학교가 협력하여 아동과 청소년이 행복하게 성장하는 마을-학교 교육공동체를 조성하고자 함

□ 사업개요

- 추진기간: '18. 1.~12.
- 대 상: 관내 초·중·고 학생, 교사, 구민, 학부모 등
- 사업내용: 필수과제(마을-학교 연계사업, 청소년자치활동 지원, 민관학 거버넌스 운영) 및 지역특화사업 운영

□ 세부 추진계획

- 추진방법: 사업의 모든 단계(계획-실행-평가)를 민·관·학이 협의하여 진행
- 사업내용: 혁신교육지구 필수과제 사업 및 지역특화사업

[필수과제]

- 마을-학교 연계사업: 마을연계 학교교육과정 지원, 마을방과후활동 지원, 마을강사 연계 학교 교육과정 지원 등
- 청소년 자치활동 지원: 청소년자치연합, 청소년 동아리 활동 및 청소년축제
- 민관학거버넌스 운영: 혁신교육지구 사업 발굴 및 추진, 현안 논의 등을 위한 민관학협의체 구성·운영, 워크숍, 토론회 등

[지역특화사업]

- 다문화학생 및 위기학생 지원, 문래창작촌 연계 교육활동 지원 등

□ 추진일정

- 2018년 서울형혁신교육지구 지정 및 사업계획서 확정: 1월
- 학교 수요조사 및 사업설명회 실시: 1~2월
- 사업별 세부계획 수립 및 참여단체 공모: 3~5월
- 세부사업 진행: 3~12월(교육청 및 서울시와 협력하여 추진)
- 사업평가 및 환류: 11~12월

□ 소요예산: 500,000천원(구비)

IV. 신규·주요 투자사업

1 글로벌리더십 교육특구 사업

교육기획팀

교육국제화특구를 지정·운영하여 지역 내 다문화·일반학생 간 균형발전을 모색하고 미래의 지역전문가 육성을 통한 지역발전을 도모하고자 함

□ 추진방향

- 이중언어·세계시민의식 교육 강화를 통한 다문화사회 수용성 확대
- 다양한 문화와 가치 공존을 위한 어울림 교육 확대
- 실질적·전문적 학습을 통한 미래 글로벌 인재 양성

□ 사업개요

- 기 간 : '18.1. ~ '22.12.
- 사업대상 : 관내 초·중·고 학생 및 교사
- 사업분야 : 지역상생발전형 글로벌인재육성
- 운영방법 : 기존 다문화정책 추진 사업 연계 및 인프라 활용을 통한 지역균형발전 모색

□ 세부 추진계획

- 자율시범학교 조성 등 지역 여건에 맞는 교육 환경 조성
- 기존 인프라 활용을 통한 교육 프로그램 운영 확대
- 일반·다문화 학생 간 어울림 학습 지원 강화

□ 추진일정

- 서울 남부 교육국제화특구 기획단 운영 : '17.11.7.
- 교육국제화특구 지정신청서 제출 : '17.12.11.
- 교육국제화특구 지정 고시 : '18. 1.
- 교육국제화특구 연차 실시 계획 수립 : '18. 2.

□ 소요예산 : 총280,900천원(구비)

2 평생학습정보센터 홈페이지 내 '영등포 평생특'운영 평생학습팀

영등포 평생특(DB 관리 프로그램)구축을 통하여 구민의 평생교육 참여 기회를 향상시키고, 평생학습 운영 현황을 상시 파악하여 효과적인 평생학습 정책을 수립하고자 함

□ 추진방향

- 영등포구 평생학습 협력체제 구축을 위한 컨트롤 타워 역할
- 구민의 평생학습 참여 확산을 위한 프로그램 홍보
- 평생학습 정보 DB 출력을 통한 평생교육 정책수립 활용

□ 사업개요

- 사업기간 : '18. 1.~12.
- 대 상 : 구민, 평생학습 기관 및 단체
- 사업내용
 - 관내 평생학습 기관별 실시간 평생학습 프로그램 등록 권한을 부여하여, 구민이 다양한 프로그램을 손쉽게 접할 수 있도록 함
 - 세부적 DB(지역, 분야별)출력을 통해 효율적인 교육 프로그램 운영

□ 세부 추진계획

- 평생 학습기관별 프로그램 등록 및 관리
- 월 별 영등포구 평생학습 통계 자료 출력
- 영등포 평생특 프로그램 기능 개선 및 보완
- 영등포 평생특 서비스 홍보
 - 리플릿, 신문, 방송, 소식지, 전광판, 홈페이지 등 다양한 매체 적극 활용

□ 추진일정

- '18. 1. ~ 연중상시 : 프로그램 등록 및 관리
- '18. 1. ~ 연중상시 : 평생학습 통계 자료 출력
- '18. 2. : 영등포 평생특 운영 계획 수립
- '18. 4. : 영등포 평생특 기능 개선 및 보완

□ 소요예산: 총4,614천원(구비)

영등포의 균형있는 발전과 지식정보 격차를 해소하고 주민의 지역커뮤니티 공간 및 문화욕구 충족을 위한 문화복지시설로서의 기능과 역할을 수행하는 영등포구의 대표도서관 건립하여 지역문화복지서비스를 향상시키고자 함

□ 추진방향

- 구민 생활권에서 지식정보 제공 및 문화욕구 충족을 위한 공공도서관 건립
- 지식정보서비스 및 평생학습 지원 확대를 위한 평생교육 수행기관으로 도서관 특화

□ 사업개요

- 위 치 : 신길동 252-11일대(신길11재정비촉진구역 내 도서관 부지)
- 사업기간 : '13. 1.~'20. 5.
- 사업규모 : 부지면적 2,300.4 m^2 /연면적 8,460 m^2 /지하2층~지상5층
- 총사업비 : 29,957백만원

□ 세부 추진계획

- 평생학습 지원 확대를 위한 평생교육 수행기관과 연계한 도서관 건립
 - 구 대표도서관으로서 도서관의 기본적인 기능 및 문화복지시설로서의 역할 수행
 - 문화체육관광부 및 서울시 건립비 지원 지속 협의 및 요청
 - 연차별 구비 소요예산 지속 확보
- 시설 구성현황

구 분		면적(m^2)	용 도
계		8,460.0	
도서관	지상4~5층	1,824.1	종합자료실(Ⅰ,Ⅱ),참고 및 연속간행물, 디지털 자료실, 안내
도서관, 사무공간	지상 3층	1,029.5	전문(학습)자료실, 학습실, 사무공간(사무실 등)
평생학습센터	지상 2층	907.7	강의실(3), 동아리실(3), 휴게실, 세미나실
도서관	지상 1층	819.3	어린이 및 유아 열람실, 전시실, 북카페테리아
문화공간	지하 1층	1,919.4	다목적강당, 시청각실, 수장고, 보존서고
주차장	지하 2층	1,960.0	지하주차장, 전기/기계실, 발전실

□ 추진일정

- '16. 11.~ '17. 2. : 신길특성화도서관 설계 공모 및 업체 선정
- '17. 12.~ '18.10. : 기본설계 및 실시설계(8개월), 시공업체 선정
- '18. 11.~ '20. 4. : 공사 착공 및 준공(18개월), 운영조직 구성
- '20. 4.~ '20. 5. : 개관 준비 및 개관

□ 소요예산: 총1,401,000천원(시 600,000, 구비 801,000)