

제170회 영등포구의의회 임시회

2012. 9. 7 ~ 9. 17

교육·복지·사람중심



2012년 주요업무 보고



복지정책과

I. 일반 현황

1

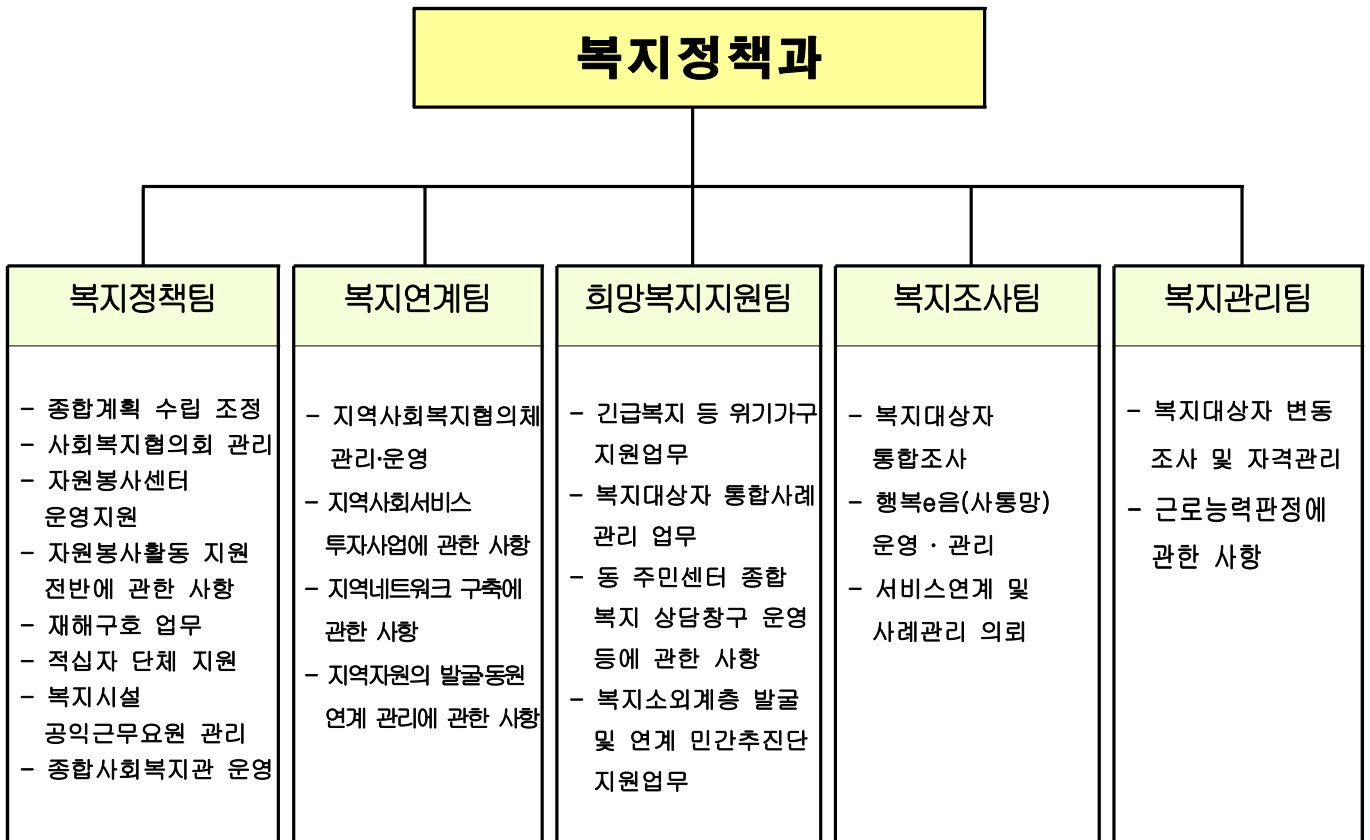
인 력

구 분	계	일 반 직						기 능 직				기간제근로자
		4급	5급	6급	7급	8급	9급	6급	7급	8급	9급	
정 원	31	1	1	8	8	10	2			1		사회복지통합서비스 전문요원 5명
현 원	32	1	1	6 (4)	8 (4)	8 (5)	5 (3)			3		
과부족	1			△2		△2	3			2		

※ () : 사회직

2

조 직



3

주요시설 및 장비

구분	명칭	현황	소속(비고)
장비	차량	모닝 (2010년식)	통합조사팀
		비스토 (2004년식)	
		스타렉스 (2008년식)	운영체 : (사)원진청소년사랑나눔 (이사장 류봉식)
시설	자원봉사 센터	당산 3가 3(140.7㎡)	회장 : 정진원
	사회복지협의회	신길동 215-9(159㎡)	
	푸드마켓 1호점		운영체 : 사회복지협의회
	푸드뱅크	당산동 121-41(238㎡)	
	푸드마켓 2호점		
	재해구호물자창고	신길1동 89-197(100㎡)	구호물품 : 451세트
	영등포종합사회복지관	신길5동 440-56	운영체 : 어린이 재단 (관장 김종우)
	신길종합사회복지관	신길1동 465- 1	운영체 : 불교조계종사회복지재단 (관장 공상길)

4

예산현황

□ 사업별

(단위 : 천원)

단위사업명	예산액	집행액	집행율(%)
계	4,260,317	2,195,744	51.5
지역사회 복지서비스 체계구축	223,905	126,241	56.3
통합 복지서비스 운영	1,493,517	593,212	39.7
종합사회복지관 활성화	1,782,020	1,075,643	60.6
자원봉사 활동 강화	530,065	310,127	58.5
기본경비(행정운영경비)	156,852	90,521	57.7
재무활동(국시비보조금반환금)	73,958	0	0

Ⅱ. 주요업무 추진실적 및 계획

연번	사 업 명	쪽
①	사회복지협의회 운영 지원	4
②	자원봉사센터 운영 활성화	5
③	종합사회복지관 운영·관리	6
④	영등포구 희망복지지원단 운영	7
⑤	긴급복지지원사업	8
⑥	구민 친화적 복지 통합조사 및 관리	9
⑦	아름다운 이웃, 영등포디딤돌	10
⑧	사회공헌 활성화를 통한 행복파트너 구축	11
⑨	영등포구 지역사회복지협의체 운영	12
⑩	지역사회서비스 투자사업	13
⑪	청소년 희망디자인 드림코칭 사업	14

1 사회복지협의회 운영 지원 - 구비 100% / 시21,구비79%

□ 사업개요

- 사회복지에 관한 조사·연구 및 정책건의, 저소득층 지원사업
- 서울시장 및 영등포구청장이 위탁하는 사회복지에 관한 업무
- 사랑의 푸드마켓·푸드뱅크 수탁운영
 - 푸드마켓 현황 : 월 평균이용 2,000여명(등록인원 : 2,500명)
 - 푸드뱅크 현황 : 정기기부 기업단체 34개소, 배분시설 40개소

□ 추진실적

- 협의조정사업 : 사회복지정책위원회 정례회의 : 월 1회
보육시설연합회(구립·민간·가정) 워크숍 : 6월
- 정책개발사업 : 사회복지포럼(상반기) 개최 - 5월
- 교육지원사업 : 어린이 나눔교육(주 2회/월 8회)
- 복지지원사업 : 결식노인 지원사업(사랑의 도시락 나눔) 등
 - 사랑의 식품나눔(설, 어버이날 맞이) 행사 : 500세대
 - 구청, 이마트, 사회복지협의회 사회공헌 협약 체결 : 2월
- 푸드마켓 사업실적
 - 기탁실적 : 431,290천원 / 배분실적 : 9,838명 356,921천원
- 푸드뱅크 사업실적
 - 기탁실적 : 물품기탁 건수 229건 / 배분실적 : 420,626천원
- 식품나눔의 날 및 이동푸드마켓 : 3회 실시 (5, 6, 7월)
 - 이동푸드마켓 이용자 : 301명, 배분금액 : 7,030천원
 - 기부금(품)실적 : 63개기관(명) 17,828천원
- 사랑의 빨래방사업 : 91건 1,051점(이불세탁 등)

□ 향후 추진계획

- 푸드마켓이용자 수급자의 차상위계층으로 이용대상자 확대
- 관내 기업 등의 후원자 적극 발굴로 기부물품의 다양성 확보

□ 예산현황

- 예산액 : 309,412천원 (시비 38,340 구비 271,072)
- 집행액 : 188,245천원 (시비 22,252 구비 165,992)

□ 사업개요

- 자원봉사자의 모집·상담·배치 및 교육
- 전문봉사단 구성 및 자원봉사 프로그램의 개발·보급
- 자원봉사활동과의 연계활동 및 기타 자원봉사활동 진흥

□ 추진실적

- 자원봉사자 관리 : 봉사자 53,332명
- 2012 자원봉사 특성화 프로그램 운영 : 437회 13,252명
 - 영등포 반올림 #과 내림 b, 감동받는 노란~ 오·이·지, 재능나눔, 배움 나눔을 통한 우리들의 콘서트, 해피투게더, 청소년보스(vos)스쿨
- 민간활동 지원 및 자원봉사 인프라 구축·관리
 - 전문봉사단(10개) 관리, 우수 자원봉사프로그램 공모 및 지원(12개)
 - 자원봉사단체 100개소, 캠프 18개소
 - 아파트봉사단 구성 및 운영 : 31개 아파트봉사단
- 자원봉사자 역량강화 교육 : 38회 2,532명
 - 자원봉사대학(12회), 전문교육, 청소년 교육 강사단 양성 등
- 한강여의도 봄꽃축제 자원봉사 활동 추진
 - 통역 등 21개 분야 자원봉사자 1,101명 활동
 - 체험 및 자원봉사 홍보부스 운영 : 7개 프로그램, 총 25,114명 참여
- 청소년 자원봉사 활성화 추진 : 35회 8,482명
 - 리더십 오픈스페이스, 토요 보스스쿨, 학교 단체 봉사활동 운영

□ 향후 추진계획

- 2012 자원봉사 프로그램 지속 운영으로 자원봉사 활성화
- 전문봉사단 및 아파트봉사단 관리를 통한 자원봉사 인프라 지속 구축

□ 예산 현황

- 예산액 : 529,070천원(국 33,771, 구 477,299, 법인전입금 18,000)
- 집행액 : 270,169천원(국 21,438, 구 239,731, 법인전입금 9,000)

□ 사업개요

○ 현 황

구 분	영등포종합사회복지관	신길종합사회복지관
수탁자	사회복지법인 어린이재단	대한불교 조계종 사회복지재단
위탁기간	'10.11.27 ~ '13.11.26.(3년간)	'12. 9. 1 ~ '15. 8. 31(3년간)

- 운영사업 : 5개분야(가족복지사업, 지역사회보호사업, 지역사회조직사업, 교육·문화사업, 자활사업) 23개 사업 431개 프로그램
- 복지관 이용편의 및 시설안전을 위한 기능보강사업 실시

□ 추진실적

- 복지관 운영비 등 지원(643,381천원 - 시비 90, 구비 10%)
- 종합사회복지관 기능보강 사업 실시(1개소)
 - 내 용 : 승합차량구입(신길종합복지관)
 - 사 업 비 : 21,760천원(구비 15,232, 자부담 6,528,)
- 프로그램 운영(총 23개 사업 431개 프로그램)
 - 영등포종합사회복지관 : 5개 분야 18개 사업 173개 프로그램 46,500명
 - 신길종합사회복지관 : 5개 분야 18개 사업 258개 프로그램 180,000명
- 종합사회복지관 지도·점검 실시 (우기 풍수해 대비) : 6월

□ 향후 추진계획

- 영등포종합사회복지관 기능보강(승강기 설치) : 9 ~ 10월
- 신길종합사회복지관 기능보강(강당개보수) 사업 추진 : 9 ~ 10월
- 종합사회복지관 지도·점검 실시(시설안전, 운영 관련) : 9 ~ 12월

□ 예산현황

- 예산액 : 1,573,893(시비 1,261,055 구비 312,838)
- 집행액 : 1,092,660(시비 849,571 구비 243,089)

4

희망복지지원단 운영 - 국 20, 시 40, 구비 40%

□ 사업개요

- 설치 시기 : '12. 4월
- 추진 대상 : 기존 복지대상자 및 복합적 욕구를 가진 저소득층
- 주요 업무
 - 복합적 욕구대상자에게 통합 상담 및 민·관 서비스연계를 통한 사례관리
 - 사례가구에 대한 체계적 상담 및 서비스 연계로 자립능력 강화
 - 현장 중심 복지강화사업으로 동 방문기능 활성화

□ 추진실적

- 희망복지 상담석 운영 실적 (단위:건)

희망복지지원단 수행 구조		통합사례관리 과정		동 주민센터 관리		희망콜
인력	홍보	사례관리	서비스연계	초기상담	방문상담	
9	74	172	215	1,863(신설)	2,176	906

- 통합을 위한 사례관리 및 복지소외계층 발굴

대상자 선정	민·관 사례회의 개최	서비스 연계	복지소외계층 발굴
137가구	4회	215건	522가구 827명

※ 서비스 연계 : 청소년동반자프로그램 및 정신보건센터 상담연계, 집수리지원, 아동인지치료 지원, 의료비 지원 등

- 희망복지 전달체계 개선관련 교육 : 15건(간부진PT보고, 구청장특별교육 등)
- 종합복지상담석 및 상담석 칸막이 설치 운영(동 주민센터)
- 방문형서비스 사전회의 및 협조 방문 : 안내문 및 홍보부채 4,000장

□ 향후 추진계획

- 현장 중심의 방문 복지 강화로 복지대상자 적극 발굴 및 지원
- 통합사례관리 및 서비스 연계로 복지대상자 자립능력 강화
- 동 초기 상담 내실화 및 민·관 복지서비스 연계망 구축

□ 예산액

- 예산액 : 154,754천원(국 68,002 시 38,051 구비 48,701)
- 집행액 : 67,577천원(국 32,466 시 16,776 구비 18,335)

5**긴급복지지원 사업 - 국 50, 시 25, 구비 25%****□ 사업개요**

- 추진기간 : '12. 1 ~ 12월
- 지원대상 : 최근 6개월 이내 실직 또는 주소득자의 사망, 질병 등으로 위기상황이 발생한 가정
- 지원기준

구분	소득	일반 재산	금융 재산	비고
기준	최저생계비 150% (4인 기준 : 2,243천원)	13,500천원	300만원이하 (주거지원 500만원이하)	

- 지원종류 및 내역
 - 생계비(4인가구 기준 1,009천원), 의료비(300만원 이내), 교육비, 주거비, 사회복지시설 이용지원 등

□ 추진실적

- 추진 총계 : 212건 165,846천원
- 의료비 지원 : 103건 155,422천원
- 생계비 지원 : 11건 5,916천원
- 주거비 및 기타 지원 : 13건 4,508천원
- 타지원 연계 : 85건(기초수급권 책정, 보건소 지원 연계, 영등포사랑성금 지원, 민간자원 연계 등)

□ 향후 추진계획

- 복지위원대상 긴급복지제도 설명 및 발굴방법 안내 : 9월
- 사후관리 : 기초수급자 및 차상위 책정, 지자체 지원, 민간자원 등 연계

□ 예산현황

- 예산액 : 608,988천원(국 304,494, 시 152,247, 구비 152,247)
- 집행액 : 165,846천원(국 82,923, 시 41,462, 구비 41,461)

6 구민 친화적 복지 통합조사 및 관리 - 구비 100%

□ 사업개요

- 추진기간 : '12. 1 ~ 12월
- 지원대상 : 국민기초생활보장, 보육료·유아학비지원, 기초노령연금, 한부모가족, 장애인연금, 차상위 등 10종 복지대상자
- 추진방법
 - 행복e음시스템 및 행정정보공동이용시스템 등을 통한 정확한 조사
 - 철저한 가정방문 실태조사를 통하여 최저생계 이하의 생활여부 판단
 - 정기 확인조사 등을 통한 급여·서비스 대상자 관리의 적정성 제고

□ 추진실적

- 복지대상자 현황 : 총44,557가구 76,733명(※ 국기초 5,984가구 8,323명)
- 조사현황 (세대) (7월말 현재)

총 계	조사완료 건수						
	기초수급자	한부모가족	보육료·유아학비	기초노령	장애인연금	차상위 (우선의료사활장애)	희귀난치성질환자
10,329	694	203	6,719	1,964	90	621	38

- 관리현황(건) (7월말 현재)

총계	변동자료 적용				서비스 자격 여부 판단 (책정/중지)							근로 평가
	계	이전 변동	전출입	소득·재산	계	기초수급	기초노령	장애인연금	한 부모	영유아보육	차상위	
9,436	5,842	1,158	1,927	2,757	916 1,923	10 408	24 399	51 143	6 83	790 827	35 63	755

- '11년 하반기 확인조사 추진('12. 1. 1 ~ 2. 29)
 - 조사대상 : 기초생활보장수급자 등 4,492명
 - 조사결과 : 자격변동 2,504명(중지 459명, 급여증가 339명, 급여감소 1,706명)

□ 향후 추진계획

- 「구민공감 통합조사·관리회의」 및 「쇼셜워커 역량강화교육」을 통한 긴밀한 업무협조체계 구축 : 8, 12월 개최
- '12년 상반기 확인조사 8. 31 까지 완료
- 급여·서비스의 부정·중복 지원 차단 및 누락 서비스 발굴 지원

□ 예산 현황

- 예산액 : 10,367천원(구비 10,367)
- 집행액 : 6,416천원(구비 6,416)

7 아름다운 이웃, 영등포디딤돌

□ 사업개요

- 추진방향
 - 관내 상점, 기업체 등의 참여를 유도하여 저소득주민을 지원하는 사회적 나눔에 대한 사회적 분위기 조성
 - 나눔의 거리 조성·운영 및 민간협력 서비스체계 구축
- 추진체계
 - 구(복지정책과) : 사업총괄 및 기획, 거점기관 운영 지원, 기부업체 개발
 - 복지재단·서울시 : 거점기관 담당자 교육, 광역자원개발, 사례 발굴 등
 - 거점기관 : 기부업체 개발, 서비스이용자 모집, 서비스연계, 쿠폰발행 등
- 거점기관 현황 : 영등포종합복지관 등 10개소

□ 추진실적

- 디딤돌 기부업체 : 623개소
 - 교육 141, 외식 302, 의료 59, 위생 60, 생활용품 등 61
- 서비스제공 실적 : 인원 4,420명 / 환가액 363,893천원
 - 아동·청소년 : 958명 / 307,017천원
 - 어르신 : 2,877명 / 41,525천원, 성인·장애인 등 : 585명/15,351천원
- 나눔의 거리 지정 : 5개소 지정
 - 구청 뒷길, 대림동 선플라자, 신길동 성애병원, 문래동 로테오거리, 영등포 타임스퀘어
- 디딤돌홍보대사 위촉 : 올림픽금메달리스트 김원기 감독
- 디딤돌 자체 현판 제작 : 문래창작촌 이소주 작가의 재능기부로 제작
- 영등포구태권도연합회, 영등포농협 등 나눔협약식 4회 개최

□ 향후 추진계획

- 디딤돌 나눔의 거리 추가 지정 및 기부업체와 거점기관 추가 발굴
- 디딤돌 협약식 등 나눔문화 확산 및 사업홍보, 기부업체 감사행사 진행 등

□ 예산현황 : 비예산 (서비스 지원 환가액 : 363,893천원)

□ 사업개요

- 추진기간 : '12. 1 ~ 12월
- 사업목표
 - 연중 지역사회의 기부·나눔 활동 체계 구축
 - 민·관 유기적인 협력체계 구축을 통한 지역자원 관리 및 연계
 - 기부자의 지원 욕구에 부합하는 수혜자를 연계하여 저소득 위기가구 및 복지기관 등에 적절하고 필요한 서비스를 제공

□ 추진실적

- 2012 따뜻한 겨울보내기 사업 추진 완료('11.12 ~ '12. 2월)
 - 모금실적 : 1,468,796천원(성금 915,410, 성품 553,386)
- 따뜻한겨울보내기 성금 지원내역
 - 영등포사랑성금 행복파트너사업 지원(연중) : 776,354천원
 - 제4회 사회복지제안기획사업 추진(5월~12월) : 69,056천원
 - 발달장애인부모회 재활프로그램 운영 지원 : 50,000천원
 - 이음장애인자립생활센터 장애인역량강화프로그램 : 20,000천원
- 지역사회 자원발굴을 통한 연계 지원(연중) : 41건 95,085천원
- 희망플러스·꿈나래통장 민간후원금 모금
 - 모금실적 : 655건 77,891천원

□ 향후 추진계획

- 희망플러스·꿈나래통장 민간후원자 발굴 추진 : 5월 ~ 9월
 - 구 홈페이지 홍보 및 지역사회 법인, 기업 등 직접 방문 발굴
- 2013 따뜻한 겨울보내기 사업추진('12.12 ~ '13.2월)
- 민·관 협력을 통한 지역자원연계사업 추진(연중)

□ 예산현황

- 예산액 : 23,280천원(구비 23,280)
- 집행액 : 7,310천원(구비 7,310)

□ 사업개요

- 추진근거 : 사회복지사업법 제7조
- 추진방향
 - 지역사회 복지자원 네트워크 구축으로 효율적인 복지서비스 제공
 - 지역복지계획을 실행하고 평가하여 지역복지 역량 강화 추진

□ 추진실적

- 협의체 구성 및 역할
 - 구성 : 대표협의체 29명, 실무협의체 25명, 실무분과·위원회 116명
 - 역할 : 지역사회복지정책 검토 및 심의, 지역사회복지 계획수립, 모니터링, 통합서비스, 지역자원 개발 및 연계 등
- 대표협의체·실무협의체 운영 : 총 3회 / 70명
 - 지역사회복지협의체 역량강화 세미나 및 협의체 활성화를 위한 토론회
 - 실무분과활성화를 위한 논의 : 위원 해촉규정 강화, 분과 인센티브 제공
 - 지역사회복지 민·관 복지서비스 효율적 연계방안 모색, 공동정책 마련 등
- 분야별 실무분과 및 위원회 운영 : 총 27회
 - 실무분과 회의 26회 : 분과별 네트워크 사업계획 수립 등
 - 사례관리 회의 1회 : 사례관리대상 서비스제공계획 및 연계방안 수립
 - 지역주민 사회복지서비스 인식 조사 : 지역복지대회 세미나 기초자료 제공
- 지역사회복지협의체 소식지 발간 및 주요 규정 알리미 제공으로 활동 사항 정보 공유 : 매월

□ 향후 추진계획

- 제2회 지역복지대회 실시 : 9월 (국비3,000천원)
- 지역사회복지협의체 워크숍 개최 : 11월
- 2013년 연차별 지역사회복지계획 심의 : 12월

□ 예산현황

- 예산액 : 41,698천원(구비 38,698천원, 국비 : 3,000천원)
- 집행액 : 26,596천원(구비 26,596천원)

□ 사업개요

- 사업목적 : 지역별 · 가구별로 다양한 특성과 수요에 부합하는 차별적인 서비스를 주도적으로 발굴·집행함으로써 지역주민이 체감하고 만족하는 서비스 제공
- 사업기간 : '12. 1 ~ 12월
- 사업유형
 - 지역선택형 바우처(아동인지능력향상서비스)
 - 지원대상 : 평균소득100%이하 가구의 2~6세이하 아동 월1,160명
 - 지원내용 : 1:1 맞춤형 독서지도, 도서대여 또는 지급
 - 지원액 : 월 20,000원 또는 27,000원(1인 10개월 지원)
 - 제공기관 : (주)대교 등 9개소
 - 지역개발형 바우처(문제행동조기개입서비스)
 - 지원대상 : 평균소득100%이하 가구의 18세미만 문제행동아동 월 163명
 - 지원내용 : 종합심리검사, 놀이치료, 언어치료, 미술치료 등
 - 지원액 : 월 128,000원(1인 12개월 지원)
 - 제공기관 : 신길종합복지관 등 9개소

□ 추진실적

- 아동인지능력향상서비스 : 3,469명, 72,406천원 지원
- 문제행동아동조기개입서비스 : 803명, 84,945천원 지원
- 문제행동조기개입서비스 제공기관 : 9개소 지정(2월)
- 사회서비스사업안내 책자 제작 배부 : 7,000부(구 바우처사업 총괄)

□ 향후 추진계획

- 구소식지, 지역신문 등을 통해 사업 홍보 강화하여 사업대상자가 누락되지 않도록 지원 철저

□ 예산현황

- 예산액 : 541,120천원(국 270,560, 시 135,280, 구비 135,280)
- 집행액 : 241,272천원(국 270,636, 시 60,318, 구비 60,318)

□ 사업개요

- 지원대상 : 저소득층 가구의 초·중·고등학생
 - 기초생활보장수급자, 저소득 한부모가정, 차상위복지급여자
- 지원내용 : 학원 종합반, 단과반 무료 수강권 및 교재비 지원
- 추진기관 및 역할
 - 영등포구보습학원연합회 : 학원 무료 수강권 제공, 대상자 관리
 - 서울 사회복지공동모금회 : 학원수강에 대한 100% 소득공제 혜택
 - 영등포구 : 사업기획, 대상자 추천 및 선정, 학원교재비 지원

□ 추진실적

- 수강장학생 231명 선발, 학원 58개소 참여
- 학원수강 및 교재비 지원 (출석률 50% 이상)
 - 학원수강 지원 : 종합반 및 단과반 수강 지원
 - 교재비 지원 : 종합반 6만원 / 단과반 4만원(수강장학생 1인당)
 - 참여학원 사회공헌 실적 :
 - 수강료 : 345,850천원 (공동모금회 환산액), 교재비 지원액 62,590천원
- 성적우수 장학 수강생 장학금 수여
 - 참여기간 중 성적 향상자 중 상위 10% 이내 : 6명 (500천원 지원)
- 교재비 지원을 위한 민간후원자원 기부 연계
 - 기업 및 단체에 사업 계획서 및 리플릿 발송 등
 - 한국 수.출입은행(5,000만원), 키움증권(5,000만원)

□ 향후 추진계획

- 교재비 지원 관련 민간 지정기탁 기부 연계 : 12월
- 13년도 장학생 선발 : 11월중

□ 예산 현황 : 비예산