

제211회 구의회 제2차 정례회

2018. 11. 20. ~ 12. 21.

청림 명동포구

2018년 주요업무 보고



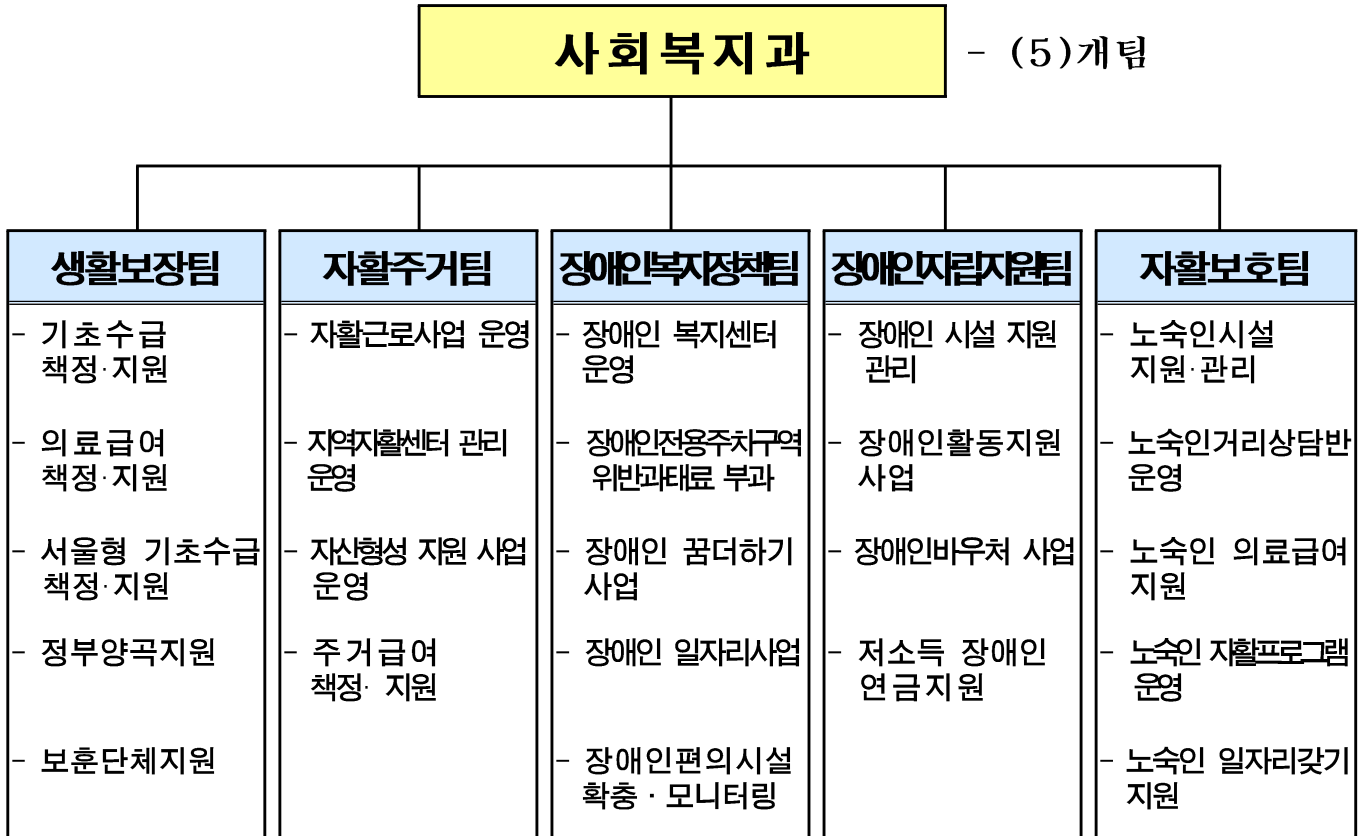
사회복지과

보고 순서

I . 일 반 현 황	· · · 1
II . 주요업무 추진실적	· · · 4
III . 2019년 주요업무 추진계획	· · · 14
IV . 신규·주요투자 사업	· · · 24

I. 일반 현황

1 조직



2 인 력

구 분	계	일 반 직						관 리 운 영 직				별 정 직 · 임 기 제			
		4급	5급	6급	7급	8급	9급	6급	7급	8급	9급	6급	7급	8급	9급
정 원	24	-	1	6	8	5	3	-	-	1	-	-	-	-	-
현 원	23	-	1	5	8	4	5	-	-	-	-	-	-	-	-
과부족	△1	-	0	△1	0	△1	2	-	-	△1	-	-	-	-	-

3

주요시설 및 장비

구분	시설구분	시설명	소재지	시설장	설치일
지역	자활센터	영등포지역자활센터	영등포구 영등포로66길 3 (신길동, 경남0파트) 상가동 2층	김경미	2000.08.01
장애인 시설 (22)	장애인 직업재활시설 (3)	리드릭	영등포구 양산로 96	김정열	2008.10.10
		행복한나무	영등포구 양산로 96	서진원	2011.11.02
		라피드보호작업장	영신로40길 16 2층	성원석	2014.11.20
	구립복지센터	영등포구장애인사랑나눔의집	영등포구 신길로 55	김금상	2003.02.25
	시립복지관	시립영등포구장애인복지관	영등포구 버드나루로22	공상길	2007.12.01
	장애인 생활시설 (3)	한사랑마을	경기도 광주시 산수로554번길 59-14	이규성	1988.05.21
		한사랑장애영아원	경기도 광주시 산수로554번길 59-14	김미애	1997.05.19
		송천한마음의집	경기도 남양주시 비룡로1742번길 95	김명기	2004.12.10
	주간보호시설 (4)	새생명장애인 주간보호소	영등포구 도림로 310-1 3층	황일기	2003.02.11
		영등포구장애인사랑나눔의집 장애인부모회주간보호소	영등포구 신길로 55	권유상	2003.04.20
		모랫말꿈터	영등포구 도영로37	정광림	2005.05.16
		성락주간보호	영등포구 도림로 304	이은옥	2010.02.10
	공동생활가정 (5)	남부장래인공동생활가정1	영등포구 도신로48길 9-13, 501호	박용국	1994.06.01
		남부장래인공동생활가정2	영등포구 영신로17길 16	박용국	1997.04.01
		성프란치스코 민들레의집1호	영등포구 도신로146-3 101호	이선영	2004.12.21
		성프란치스코 민들레의집2호	영등포구 도신로146-3 102호	이선영	2004.12.21
		임마누엘영등포공동체	영등포구 영신로8길 9 201호	이선국	2005.01.20
	수화통역센터	영등포구수어통역센터	영등포구 영등포로363,HY빌딩4층	양기주	2007.01.18
	중증장애인자립생활센터 (3)	해오름장애인자립생활지원센터	영등포구 국회대로62길 14	안권수	2006.08.01
		이음장애인자립생활지원센터	영등포구 영중로145 삼환아파트상가102호	이규식	2011.06.24
		피플퍼스트	영등포구 국회대로28길 17	김정훈	2017.03.23.
	발달장애인지원센터	꿈더하기지원센터	영등포구 영등포로64길 21	문미경	2013.02.01
노숙인시설 (7)	자활시설 (4)	보현의집	영등포구 버드나루로 24	임도영	1998.05.16
		광야홀리스센터	영등포구 경인로100길 3	정경화	2000.01.01
		두레사랑의쉼터	영등포구 버드나루로14가길 14	구교형	1998.05.16
		양평쉼터	경기도 양평군 용문면 화전로 264	박형준	2000.05.01
	일시보호시설 (2)	햇살보금자리	영등포구 국회대로54길 41-16	우성영	2002.11.11
		옹달샘드롭인센터	영등포구 경인로94길 6	박성곤	2003.04.15
	쪽방상담소	시립영등포쪽방상담소	영등포구 경인로 823-2	김형옥	2001.03.16

□ 장비현황: 승합차 1대(2017년식 스타렉스), 전기차 1대(2018년식 아이오닉)

4

예산 현황

(단위: 천원)

단위사업명	예산액	집행액		집행률(%) (10.31기준)
		10.31기준	12.31까지	
계	57,006,898	45,787,354	53,923,464	80.3
기초생활보장 및 차상위지원	36,202,599	29,209,264	35,052,308	80.6
저소득가구 자활지원	3,081,669	2,496,356	3,020,036	81
국가보훈관리	1,073,766	951,646	1,039,446	88.6
장애인복지정책사업	3,878,797	1,967,559	2,338,700	50.7
장애인자립지원사업	10,928,304	9,976,340	10,709,738	91.2
노숙인 선도 및 보호	538,603	480,159	538,603	89.1
인력운영비	17,821	6,843	14,994	38.3
기본경비	145,953	114,800	141,574	78.6
보전지출	451,956	17,481	451,956	3.9
저소득층의료지원 (특별회계)	406,430	336,906	386,109	82.9
자활기금(기금)	281,000	230,000	230,000	81.9

Ⅱ . 주요업무 추진실적

연번	사 업 명	쪽
①	기초생활보장 및 차상위 지원	5
②	저소득층 의료급여 지원	6
③	보훈단체·보훈대상자 예우 및 지원	7
④	주거급여 지원	8
⑤	자활지원 사업	9
⑥	장애인 일자리 사업	10
⑦	장애인 이동편의 증진	11
⑧	장애인을 위한 바우처 사업	12
⑨	노숙인 보호 및 선도 활동 강화	13

생활이 어려운 국민기초생활보장수급자 및 차상위계층에게 일상생활에 기본적으로 필요한 각종 급여를 지원하여 최저 생활 보장 및 삶의 질 향상에 도움을 주고자 함

□ 사업개요

- 기 간: 2018. 1. 1.~ 12. 31.
- 수급자 현황: 국민기초수급자 5,948가구 / 차상위 2,747가구
- 지원내용
 - 법정급여: 생계급여, 교육급여, 해산·장제급여,
 - 부가급여: 교육경비(교복비, 교통비), 명절위문금, 월동대책비
 - 정부양곡 할인 지원(기초, 차상위), 저소득주민 국민건강보험료 등 지원
 - 생활보장(소)위원회 운영

□ 주요 추진실적

- 생계급여: 48,589가구 19,343,400천원
- 교육급여: 61,339천원(3분기까지 교육청 이체)
- 교육경비(시비100%): 교복비 164명 24,700천원 / 교통비 914명 80,660천원
- 해산·장제급여: 해산급여 5명 3,000천원 / 장제급여 164명 123,000천원
- 정부양곡 할인 지원: 22,090가구 435,919천원
- 기초수급자 유료방송 이용료 지원: 3,615가구 12,652천원
- 명절위문금: 10,667가구 426,680천원
- 저소득주민 건강보험료 등 지원: 1,594가구 6,813천원
- 영등포구생활보장위원회(소위원회 포함) 운영: 10회

□ 향후계획

- 각종 급여 적기 지원으로 국민기초수급자 및 차상위계층의 생활안정 도모
- 영등포구생활보장위원회(소위원회 포함) 월1회 운영

□ 예산현황

(단위: 천원)

예산액	집행액	집행율(%)
24,480,000천원 (국 14,730,310,시 6,647,798, 구비 3,101,892)	20,193,091천원 (국 12,162,231 시 5,486,115, 구비 2,544,745)	82.4

신체적, 재정적 생활이 어려운 사회취약계층에게 의료급여를 지원함으로써 국민보건 및 삶의 질을 높이고 사회복지 증진을 도모하고자 함

□ 사업개요

- 기 간: 2018. 1. 1.~12. 31.
- 의료급여수급자 현황: 7,819명(1종 5,859명, 2종 1,960명)
- 지원내용
 - 장애인 보장구 구입비 및 요양비(산소치료, 당뇨소모성재료 등) 지원
 - 건강생활유지비 잔액 지급
 - 의료급여 수급자 사례관리사업

□ 주요 추진실적

- 의료급여수급자 의료지원: 본인부담금 1종 전액, 2종 85% 지원
- 장애인 보장구 구입비 지급: 77건, 77,963천원
- 요양비(당뇨소모성재료 등) 지급: 310건, 113,219천원
- 본인부담환급금 및 상한제 지급: 638건, 29,327천원
- 입양아동 사후지원 대상자: 432건, 11,147천원
- 건강생활유지비 잔액 지급: 3,150건, 105,250천원
- 의료급여 수급자 사례관리
 - 의료급여 사례관리대상자 상담실적: 방문 354건, 전화 956건, 서신 3,308건
 - 신규 책정자 안내문 발송: 10회 809명
 - 의료급여제도 교육: 집합교육 3회, 140명
- 의료급여 심의위원회 개최(10회): 연장승인 2,725건/ 선택병의원 202건

□ 향후계획

- 의료급여수급자 자격관리 및 보장구·요양비 등 지원
- 본인부담환급금 및 본인부담상한제 지급
- 의료급여심의회 개최(12월중)

□ 예산현황

(단위: 천원)

예 산 액	집 행 액	집행율(%)
406,430 (국 203,215, 시 203,215)	336,906 (국 168,453, 시 168,453)	82.9

나라를 위해 헌신한 국가보훈대상자와 단체를 예우하고 지원함으로써 우리 구 보훈 복지서비스 수준을 향상하여 나라사랑의 사회적 분위기를 조성하고자 함

□ 사업개요

- 기 간: 2018.1. 1 ~ 12. 31.
- 대 상: 관내 9개 보훈단체 및 국가보훈대상자
- 내 용: 보훈단체 보조금 지원, 보훈대상자 위문금 및 보훈의 달 행사 지원 등

□ 주요 추진실적

- 보훈단체 지원
 - 보훈회관 운영비: 53,200천원
 - 보훈단체 보조금 및 운영비 지원: 119,700천원
 - 보훈단체 사무실 지원: 12,528천원
 - 보훈단체 전적지 순례비 지원: 21,626천원
 - 6.25안보전시관 운영 및 어르신자원봉사 지원: 24,932천원
- 보훈대상자 지원
 - 보훈예우수당: 22,778명 / 455,560천원
 - 보훈대상자 사망위로금: 70명 / 21,000천원
 - 명절 및 보훈의 달 위문금: 8,006명 / 200,150천원

□ 향후계획

- 보훈단체 하반기 보조금 정산
- 보훈예우수당 지급 철저

□ 예산현황

(단위: 천원)

예산액	집행액	집행율(%)
1,073,766(구비)	951,646(구비)	88.6

저소득 임차가구에게 소득, 주거비부담 수준에 따라 주거비 지원을 현실화하고, 자가 가구에 대해서는 주택의 노후도에 따라 수선유지비를 지원함으로써 취약계층의 주거안정과 자립기반 조성에 기여하고자 함

□ 사업개요

- 기 간: 2018. 1. 1 ~ 12. 31
- 대 상: 부양의무자의 소득·재산 유무와 상관없이, 신청가구의 기준 중위소득 43% 이하인 가구
- 내 용: 임차가구는 기준임대료를 상한으로 월차임을 매 월 지급하고, 자가가구는 주택의 노후도에 따라 지원 범위 내 보수 지원

□ 주요 추진실적

- 임차급여
 - 지원현황: 48,887가구 62,277명
 - 지원금액: 8,973,675천원
- 수선유지급여
 - 지원현황: 7가구 9명 (대보수 1가구, 정보수 6가구)
 - 지원금액: 42,498천원

□ 향후계획

- 주거조건 및 가구원 수에 따라 임차급여 매월 20일 지급
- 수선유지급여 사업비 정산(12월중)

□ 예산현황

(단위: 천원)

예 산 액	집 행 액	집행율(%)
11,722,599 (국 7,033,559, 시 3,282,327, 구비 1,406,713)	9,016,173 (국5,409,703, 시2,524,528, 구비1,081,942)	76.9

근로능력이 있는 국민기초생활수급자 및 차상위계층에게 근로기회를 제공하여 탈 수급을 유도하고 체계적이고 다양한 자립지원 프로그램을 통해 자활능력을 배양시켜 탈빈곤을 촉진하고자 함

□ 사업개요

- 기 간: 2018. 1. 1. ~ 12. 31.
- 대 상: 근로능력이 있는 국민기초생활수급자 및 차상위계층
- 자활유형별 참여인원 (단위:개/명)

구 분	합계	민 간 위 탁			구 직접시행		고용노동부 (취업성공 패키지)	자활 기업
		시장 진입형	사회서비스 일자리형	게이트 웨이	도우미형	근로 유지형		
사 업 단	14	1	8	1	1	1	1	1
참여인원	296	6	74	30	1	145	38	2

- 운 영: 구 직접사업, 민간위탁 사업, 취업중심 자활사업
- ※ 사업 수행기관: 영등포지역자활센터

□ 주요 추진실적

- 구 직접 자활인건비 지급: 1,423명, 976,722천원
- 민간위탁 자활인건비 지급: 1,256명, 925,154천원
- 민간위탁 자활사업비 지급: 265,768천원
- 자활근로 조건부수급자 유예: 571명
- 지역자활센터 지도점검, 안전점검 및 상반기 자립지원교육: 166명

□ 향후계획

- 자산형성통장 모집(연중) 및 하반기 자립지원교육 실시(11월)
- 동절기 대비 지역자활센터 안전점검 실시

□ 예산현황

(단위: 천원)

예 산 액	집 행 액	집행율(%)
2,546,450 (국 1,526,070, 시 712,166, 구비 308,214)	2,170,644 (국 1,302,387, 시 607,780, 구비 260,477)	85.2

취업 취약계층인 장애인에게 능력과 적성에 맞는 직업에 종사할 수 있도록 일자리를 제공함으로써 장애인의 사회참여기회를 확대할 뿐만 아니라 소득보장을 통한 복지증진에 기여하고자 함

□ 사업개요

- 기 간: 2018. 1. 1. ~ 12. 31.
- 대 상: 관내 18세 이상 등록장애인
- 사업내용
 - 장애인 일반형일자리: 주 40시간(월~금), 1,574천원/월
 - 사업내용: 동주민센터 업무보조, 장애인편의시설 모니터링
 - 장애인 시간제일자리: 주 20시간(월~금), 787천원/월
 - 사업내용: 장애인 편의시설 모니터링, 장애인 복지시설 업무보조 등
 - 장애인 복지일자리: 주 14시간 이내(월~금), 422천원/월
 - 사업내용: 도서관 사서보조, 환경도우미, 급식도우미 등
 - 발달장애인 일자리: 주 25시간(월~금), 1,228천원/월
 - 사업내용: 직원쉼터 정리, 사서도우미, 푸드마켓 물품정리 등

□ 주요 추진실적

구분	계	일반형일자리	시간제일자리	복지일자리	발달장애인일자리
고용인원(명)	79	29	8	32	10
지원금액(천원)	768,541	442,618	58,435	168,960	98,528

□ 향후계획

- 장애유형별 적합한 일자리 지속 발굴
- 2019년 장애인일자리사업 참여자 모집 및 선발

□ 예산현황

(단위: 천원)

예산액	집행액	집행률(%)
1,088,121 (국 271,928, 시 328,132, 구비 488,061)	768,541 (국 201,003, 시 234,505, 구비 333,033)	70.6

거동이 불편한 저소득 장애인들의 이동편의를 보장하기 위한 시설개선 및 장애인편의시설 확충설치 등을 통해 사회참여 기회를 지원하고 건강한 행복도시의 기반을 조성하고자 함

□ 사업개요

- 거동이 불편한 노약자·장애인 이동편의 보장
- 장애인편의시설 증진으로 편리하게 시설과 설비를 이용토록 하여 장애인 복지증진 기여

□ 주요 추진실적

- 장애인편의시설 확충·정비
 - 장애인편의시설 실태조사(모니터링): 120개소
 - 장애인편의시설 미설치 건물 시정개선 건수: 325건
 - 서울형 장애물 없는 건물 인증: 부분인증 건물(약국) 3개소
- 장애인편의시설 설치 지원협의 및 장애인편의시설 지원센터 운영
 - 장애인 편의시설 설치 지원 건축협의: 310건
 - 장애인 전용 주차구역 상시 계도활동 및 장애인 주차시설 점검 실시
- 장애인편의시설 개선공사 실시
 - 공사대상: 동 주민센터, 보건소, 복지관 등 다중이용시설 30개소
 - 공사내용: 점자블록, 경사로 주차금지표시 및 전동보장구 급속충전기 앞 주차 공간 표시 등
- 장애인 편의시설 전수조사(조사주기:5년)
 - 대상건물: 1,031개소
 - 장애인편의법 시행일('98.4.11) 이후 신축, 증축, 용도변경 등 건축적 행위가 있는 시설물

□ 향후계획

- 지체장애인편의시설 지원센터 운영(건축협의 포함) 연중 추진
- 장애인편의시설 전수조사 결과에 따라 미비 시설에 대한 시정조치

□ 예산현황

(단위: 천원)

예산액	집행액	집행율(%)
152,334 (시 74,667, 구비 77,667)	147,156 (시 72,078, 구비 75,078)	96.6

중증장애인의 일상생활 지원, 장애아동의 사회적응 능력 향상, 노인성질환자·등록장애인의 건강 증진 및 시각장애인을 위한 일자리 제공을 통해 중증장애인의 자립생활과 사회참여를 지원하고 삶의 질 향상에 기여하고자 함

□ 사업개요

- 기 간: 2018. 1. 1. ~ 12. 31.
- 사업유형
 - 장애인활동지원: 만6세~65세 미만의 중증장애인에게 활동보조, 방문목욕, 방문간호서비스를 월 최대 591시간 제공
 - 장애아동 발달재활서비스: 전국가구평균소득 150%이하의 만18세 미만 장애아동에게 인지, 의사소통, 적응행동 등의 기능향상 및 행동발달서비스를 지원
 - 시각장애인 안마바우처: 기준소득 이하 또는 기초연금수급자인 노인성질환자, 지체·뇌병변 등록장애인에게 안마서비스 이용 시 결제액 지원

□ 주요 추진실적

구분	장애인활동지원	장애아동 발달재활서비스	시각장애인 안마바우처
지원내용	활동보조, 방문목욕, 방문간호	언어·청능, 미술·음악, 행동·놀이·심리,운동 등	전신안마, 마사지, 지압, 체형교정 등
지원인원	4,923명	2,113명	380명
지원금액	5,601,296천원	359,060천원	79,074천원

□ 향후계획

- 정기·수시 소득조사 및 제공기관별 지도점검(연1회 이상) 실시
- 예산 집행율에 따른 바우처별 이용자 모집 및 자격관리

□ 예산현황

(단위: 천원)

예산액	집행액	집행율(%)
6,870,798 (국 2,999,464, 시 2,656,500 구비 1,214,834)	6,039,430 (국 2,984,776, 시 1,859,388 구비 1,195,266)	87.8

노숙인 밀집(산재)지역에 대한 순찰 및 선도활동을 강화하고 노숙인 지원을 통해 자립 및 사회복귀 유도 위한 맞춤형 서비스 제공으로 주민불편을 최소화 하고자 함

□ 사업개요

- 사업기간: 2018.1.1. ~ 12.31.
- 사업내용
 - 노숙인 거리상담반 운영
 - 노숙인 시설 관리 및 자활역량 강화
 - 거리노숙인 이동목욕사업 추진 등

□ 주요 추진실적

- 노숙인 거리상담반 운영
 - 근무인원 : 19명(거리상담원 18명, 전문상담사 1명)
 - 운영시간 : 06:00~익일 06:00 (3교대 24시간 근무)
- 노숙인 시설관리 및 자활역량 강화
 - 시설관리 및 안전점검 : 지도점검 1회, 안전점검 2회
 - 노숙인 자활사업 지원 : 보현의집 등 3개소, 8개 프로그램 운영 지원
 - 노숙인 일자리사업 지원 : 2,497명(특별자활, 일자리갯기 등)
 - 노숙인 행사(어울림한마당 및 자활체육대회) 추진
- 거리노숙인 이동목욕사업 운영
 - 운영주기 : 평시 주 3회(월,수,금) / 혹서기 주 4회(월,수,목,금) 운영
 - 운영실적 : 136회 시행, 2,058명 이용

□ 향후계획

- 겨울철 노숙인 특별보호대책 추진을 통한 노숙인 보호활동 강화
- 노숙인 자활 지원 및 자존감 회복을 통한 사회복귀 유도

□ 예산현황

(단위: 천원)

예산액	집행액	집행률(%)
538,603 (시 215,034, 구비 323,569)	480,159 (시 188,506, 구비 291,653)	89.1

Ⅲ . 2019년 주요업무 추진계획

연번	사 업 명	쪽
①	기초생활보장 및 차상위 지원	15
②	저소득층 의료급여 지원	16
③	보훈단체 및 보훈대상자 지원	17
④	주거급여	18
⑤	자활근로사업 운영	19
⑥	장애인 일자리 사업	20
⑦	장애인 이동편의 증진	21
⑧	장애인을 위한 바우처 사업	22
⑨	노숙인 보호 및 선도활동 강화	23

생활이 어려운 국민기초생활보장수급자 및 차상위계층에게 일상생활에 기본적으로 필요한 각종 급여 등을 지원하여 최저 생활을 보장하고 삶의 질 향상에 도움을 주고자 함

□ 사업개요

- 기간: 2019.1.1. ~ 12.31.
- 수급자 현황: 국민기초수급자 6,245가구 / 차상위 2,884가구
- 지원내용
 - 법정급여(생계급여, 해산·장제급여 등) 및 부가급여(명절위문금 등) 지급
 - 정부양곡 할인 지원(기초, 차상위)
 - 기초수급자 유료방송 이용요금 지원
 - 저소득주민 국민건강보험료 등 지원

□ 세부 추진계획

- 법정급여 지원: 생계급여(매월 20일경 및 말일경), 해산·장제급여(수시)
- 부가급여 지원: 교육경비(교통비), 월동대책비 지급(시비100%)
- 정부양곡 할인 지원: 90%(차상위: 50%) 할인된 가격으로 정부양곡 공급, 배송 지원
- 기초수급자 유료방송 이용요금 지원: 가구당 월3,500원 지급
- 저소득주민 건강보험료 등 지원
 - 건강보험공단 통보명단을 최종 검토 후 지원 금액을 공단으로 계좌 입금
- 영등포구생활보장위원회(소위원회 포함) 운영
 - 기초수급자 급여결정, 긴급지원 사후적정성 등에 관한 사항 심의 개최

□ 추진일정

- 선정기준에 적합한 기초수급자에게 법정급여 및 부가급여 적기 지급
- 정부양곡할인지원: 신청자에게 반값으로 정부양곡지원(매월)
- 저소득주민 건강보험료 등 지원 및 기초수급자 유료방송 이용요금 지원 대상자 적기 지원(매월)

□ 소요예산: 총 24,474,966천원 (국 14,659,369 시 6,706,915, 구비 3,108,682)

생활유지능력이 없거나 생활이 어려운 계층에게 의료급여를 지원함으로써 기본적인 의료혜택을 보장하여 국민들의 보건향상과 사회복지증진에 이바지하고자 함

□ 추진방향

- 의료급여대상자 자격관리 및 의료급여비 지원을 통한 기본적인 의료혜택 제공
- 의료급여사례 및 상한일수 관리 등을 통한 적정 의료서비스 지원

□ 사업개요

- 기 간: 2019.1.1. ~ 12.31.
- 의료급여수급자 현황: 7,819명(1종 5,859명, 2종 1,960명)
- 지원내용
 - 장애인 보장구 구입비 및 요양비(산소치료, 당뇨소모성재료 등) 지원
 - 건강생활유지비 잔액 및 본인부담보상금·환급금 지급
 - 의료급여 수급자 특별관리(사례관리사업)

□ 세부 추진계획

- 의료급여 장애인보장구 및 요양비 등 수시 지원
- 건강생활유지비(상·하반기) 및 본인부담보상금·상한제(분기별) 지원
- 의료급여심의회 개최(연 6회) 및 사례관리교육(상·하반기) 실시
- 의료급여 사례관리 및 상해요인 조사

□ 추진일정

- 장애인보장구 지급 및 자체점검 실시(상·하반기)
- 의료급여관리사 인건비 지급(매월)
- 의료급여수급자 신규대상자 제도교육(상·하반기)

□ 소요예산: 총 460,640천원(국 230,320, 시비 230,320)

나라를 위해 헌신한 국가유공자 및 단체를 지원하여 자긍심과 용기를 북돋우고 나아가 보훈의 가치를 높이는 사회분위기 조성에 기여하고자 함

□ 사업개요

- 기간: 2019. 1. 1 ~ 12. 31.
- 대상: 관내 9개 보훈단체 및 국가보훈대상자
- 내용: 보훈단체 보조금 지원, 보훈대상자 위문금 및 예우수당 지원 등

□ 세부 추진계획

- 보훈단체 지원
 - 보훈회관 운영 및 보훈단체 운영비 지원
 - 보훈단체 보조금 지원
 - 보훈의 달 행사 지원(현충원 참배 및 전적지 순례)
 - 6.25 안보전시관 운영 지원
 - 3.1운동 100주년 기념 사업 지원
 - 보훈단체 사무실 지원
- 보훈대상자 지원
 - 보훈예우수당 지원(매월 20천원)
 - 설 명절 및 보훈의 달 위문금(2회 25천원)
 - 보훈대상자 사망위로금 지원(1인 300천원)
 - 서울특별시 참전명예수당 지원(1인 월 100천원 / 시비)
 - 서울특별시 생활보조수당 지원(1인 월 100천원 / 시비)

□ 추진일정

- 보훈회관 및 보훈단체 운영비 및 사업비 교부(상·하반기)
- 보훈단체 현충원 참배, 전적지 순례(6월)
- 3.1 운동 100주년 기념 사업 (3월)
- 보훈예우수당 매월 지급

□ 소요예산: 총 1,032,907천원(구비)

생활이 어려운 저소득층에게 소득, 주거형태, 주거비 부담수준에 따라 주거비를 지원함으로써 주거비 부담을 완화하고 양질의 주거 환경을 제공하여 주민의 주거 안정 및 삶의 질을 향상시키고자 함

□ 사업개요

- 기 간: 2019.1.1. ~ 12.31.
- 지원대상: 부양의무자의 소득·재산 유무와 상관없이, 신청가구의 기준중위 소득 43%이하인 가구
- 지원내용: 임차가구는 기준임대료를 토대로 보증금과 월차임을 매월 지급하고, 자가가구는 주택의 노후도에 따라 보수범위 내 지원

□ 세부 추진계획

- 임차급여
 - 대상: 타인의 주택 등에 거주하며 그 사용 대가로 지불하는 금전적·비금전적 비용을 지급하는 주거급여수급자
 - 기준: 지역별·가구원수별 기준 임대료를 상한으로 실제 지불하는 임차료와 기준 임대료 중 적은 금액을 지급
- 수선유지급여
 - 대상: 주택을 소유하고 그 주택에 거주하는 주거급여수급자
 - 기준: 가구규모, 소득인정액, 수선유지비 소요액, 주택의 노후도 등
 - 지원내용: 주택노후도 등을 고려하여 최저주거기준에 도달하는 범위까지 소요되는 수선유지비용으로 경보수, 중보수, 대보수로 나누어 지원

□ 추진일정

- 임차급여 매월 20일 지급
- 수선유지급여 대상자 선정 및 협약 체결(2월)
- 자가가구 수선 진행(3월~11월), 정산(12월)

□ 소요예산: 총 16,986,299천원(국 10,191,779, 시 4,756,163, 구비 2,038,357)

근로능력이 있는 국민기초생활수급자 및 차상위계층에게 근로기회를 제공하여 탈 수급을 유도하고 체계적이고 다양한 자립지원 프로그램을 통해 자활능력을 배양시켜 탈빈곤을 촉진하고자 함

□ 사업개요

- 기 간: 2019.1.1. ~ 12.31.
- 대 상: 근로능력이 있는 국민기초생활수급자 및 차상위계층
- 유 형: 근로유지형, 사회서비스형, 도우미형, 시장진입형, 취업성공패키지, 자활기업
- 운 영: 구 직접사업, 민간위탁 사업, 취업중심 자활사업
※ 사업 수행기관 : 영등포지역자활센터

□ 세부 추진계획

- 자활근로 참여대상자 배치
 - 신규 및 변경 조건부수급자 취업성공패키지 우선 배치
 - 자활참여자 근로능력에 따른 자활사업 배치
- 민간위탁시설 안전실태 점검 및 자활사업 적정운영 관리감독 강화
- 자산형성통장 신규 모집 및 자립역량 강화를 위한 교육실시

□ 추진일정

- 자활근로참여자 수시 배치 및 매월 자활인건비 지급
- 영등포지역자활센터 안전점검 실시(연 3회)
- 영등포지역자활센터 회계 등 운영실태 점검(연1회)
- 자산형성통장 신규 참여자 모집(연 10회 이상)
- 자산형성통장 참여자 교육(연 2회)

□ 소요예산: 총 5,703,797천원(국 3,422,278, 시 1,597,063, 구비 684,456)

취업 취약계층인 장애인에게 능력과 적성에 맞는 직업에 종사할 수 있도록 일자리를 제공함으로써 장애인의 사회참여기회를 확대할 뿐만 아니라 소득보장을 통한 복지증진에 기여하고자 함

□ 사업개요

- 기 간: 2019. 1. 1. ~ 12. 31.
- 대 상: 관내 18세 이상 등록장애인

□ 세부추진계획

- 장애인 일반형일자리
 - 근로조건: 주 40시간(월~금), 1,745천원/월
 - 사업내용: 구청·동주민센터 업무보조, 장애인편의시설 모니터링
- 장애인 시간제일자리
 - 근로조건: 주 20시간(월~금), 872천원/월
 - 사업내용: 장애인 편의시설 모니터링, 장애인 복지시설 업무보조 등
- 장애인 복지일자리
 - 근로조건: 주 14시간 이내(월~금), 467천원/월
 - 사업내용: 도서관 사서보조, 환경도우미, 급식도우미, 차량도우미 등
- 발달장애인 일자리
 - 근로조건: 주 25시간(월~금), 1,044천원/월
 - 사업내용: 직원쉼터 정리, 사서도우미, 푸드마켓 물품정리, 카페바리스타

□ 추진일정

- 2019년도 장애인일자리(전일제,시간제) 참여자 선정(18. 12월)
- 2019년도 복지일자리 민간위탁기관 선정(18. 12월)
- 2019년도 장애인 일자리 참여자 일자리 배치(19. 1월)

□ 소요예산: 총 1,199,584천원(국 308,632, 시 360,070, 구비 530,882)

거동이 불편한 저소득 장애인들의 이동편의를 보장하기 위한 시설개선 및 장애인편의시설 확충설치 등을 통해 사회참여 기회를 지원하고 건강한 행복도시의 기반을 조성하고자 함

□ 사업개요

- 사업근거: 「장애인복지법」 제23조(편의시설)
- 사업내용
 - 지체장애인편의시설 지원센터 운영을 통한 편의시설 모니터링 등 개선
 - 장애인 편의시설 증진을 통해 장애인 사회참여 기회 지원 및 장애인 인식 개선

□ 세부추진계획

- 장애인편의시설 확충 및 장애인편의시설 지원센터운영
 - 장애인편의시설 실태조사('18년 장애인편의시설 전수조사 결과에 따라 미비 시설에 대한 시정조치)
 - 장애인전용주차구역 홍보 및 계도, 합동점검 실시
 - 건축허가 등 편의시설 설치 지원협의
 - 장애인 편의시설 확충
- 서울형 장애물 없는 건물 인증 추진

□ 추진일정

- 장애인전용주차구역 보건복지부 합동점검 실시(연1회)
- 장애인전용주차구역 홍보 및 계도(연중)
- 장애인편의시설 실태조사 실시(연중)
 - 실태조사 결과에 따라 미비시설에 시정조치
- 건축물 장애인편의시설 설치·지원 협의(연중)
- 공공시설 장애인편의시설 확충(연중)

□ 소요예산: 총 118,790천원(시 49,335 구비 69,455)

중증장애인의 일상생활 지원, 장애 아동의 사회적응 능력 향상, 노인성질환자·등록장애인의 건강 증진 및 시각장애인을 위한 일자리 제공을 통해 중증장애인의 자립생활과 사회참여를 지원하고 삶의 질 향상에 기여하고자 함

□ 사업개요

- 기 간: 2019.1.1. ~ 12.31.
- 사업유형
 - 장애인활동지원: 만 6세~65세 미만의 중증장애인에게 활동보조, 방문목욕, 방문간호서비스를 월 최대 591시간 제공
 - 국고보조시간 부족 시 구비 추가지원 (최대 55시간)
 - 장애아동 발달재활서비스: 만 18세 미만 장애아동에게 인지, 의사소통, 적응행동 등의 기능향상과 행동발달을 위한 서비스를 지원
 - 시각장애인 안마바우처: 기준소득 이하 또는 기초연금수급자인 노인성질환자, 지체·뇌병변 등록장애인에게 안마서비스 이용 시 결제액 지원

□ 세부 추진계획

- 활동지원, 발달재활, 안마바우처 제공기관 서비스 제공 관리 및 지도·점검
 - 기관운영 실태조사, 부당청구 여부, 이상결제 유무 등 점검 시행
- 하반기 제공인력 및 이용자 교육 실시
 - 제공기관 점검 시 교육자료 배부 및 교육
- 예산 집행율에 따른 바우처별 이용자 모집 및 자격 관리
 - 분기별 소득조사 및 기타 변동사항 반영

□ 추진일정

- 활동지원, 발달재활서비스 제공기관 현장점검(상·하반기)
- 시각장애인 안마바우처 제공기관 현장점검(7월)

□ **소요예산: 총 7,638,702천원(국 3,428,442 시 2,473,815, 구비 1,736,445)**

노숙인 밀집(산재)지역에 대한 순찰을 강화하고 노숙인 상담을 통해 자립 및 사회복귀 증진을 위한 맞춤형 서비스 제공으로 주민불편을 최소화하고자 함

□ 사업개요

- 사업기간: 2019. 1. 1. ~ 12. 31.
- 사업내용
 - 노숙인 거리상담반 운영
 - 노숙인 시설 관리 및 자활역량 강화
 - 거리노숙인 이동목욕 사업 추진

□ 세부 추진계획

- 노숙인 거리상담반 운영
 - 근무인원 : 거리상담원 18명, 전문상담사 1명
 - 운영시간 : 06:00~익일 06:00 (3교대 근무)
- 노숙인 시설 관리 및 자활역량 강화
 - 시설관리 및 안전점검 추진 : 지도점검 1회, 안전점검 3회
 - 노숙인 자활사업 활성화 추진 : 8개 프로그램 운영
 - 노숙인 특별자활 등 일자리사업 지원 : 월 240여명
- 거리노숙인 이동목욕사업 운영
 - 운영주기 : 연중 주 4회(월,수,목,금) 실시

□ 추진일정

- 겨울철 노숙인 특별보호대책 추진('18년 11월~'19년 3월)
- 노숙인 거리상담원 채용(상·하반기)
- 노숙인 일자리사업 지원(분기별)
- 노숙인시설 관리 및 지원(분기별)
- 여름철 노숙인 특별보호대책 추진('19년 6월~9월)

□ 소요예산: 총 375,604천원(구비)

IV. 신규·주요투자 사업

1 장애인을 위한 'AAC'(보완대체의사소통) 추진 계획 장애인복지 정책팀

장애인을 위한 AAC(보완대체의사소통)사업을 추진하여 소통에 어려움을 가진 장애인들에게 정보 접근의 편리성을 제공하고 알권리를 증진시키고자 함

□ 추진방향

- 장애인에게 각종 복지시책 및 정보, 각종 민원서류 등을 비장애인과 동등하게 접근, 이용 할 수 있도록 필요한 수단 제공

□ 사업개요

- 사업대상: 소통에 어려움이 있는 시각 및 발달, 노인 장애인 등
- 주요 추진내용
 - 읽기쉬운 버전의 장애인 정보 책자 발간 및 배부
 - 동 주민센터 민원창구 등에 음성물변환 출력기 배치

□ 세부추진계획 및 추진일정

- 읽기쉬운 장애인 정보 책자 발간 및 배부
 - 기 간: 2019. 2~ 3월
 - 대 상: 읽기에 어려움을 가진 발달장애인, 노인 장애인 등
 - 내 용
 - 장애인정보시책의 주요내용을 읽기 쉬운 자료로 변환(글자 확대 및 그림 삽입을 통해 누구나 이해하기 쉬운 내용)하여 책자 발간
 - 동 주민센터 및 복지관 등에 비치(배부)
- 시각장애인 등을 위한 인쇄물 음성변환출력기 배치
 - 기 간: 2019. 2~ 3월
 - 대 상: 시각장애인 및 저시력 노인 등
 - 내 용
 - 인쇄물 음성변환 출력기를 민원서류(주민등록 등·초본, 인감, 가족관계증명서 등) 출력된 바코드에 인식시키면 기재된 내용이 음성으로 변환
 - 민원여권과 및 동 주민센터 민원창구에 배치

□ 소요예산 : 총 9,000천원(구비)