

제195회 구의회 제1차 정례회

2016. 6. 15. ~ 6. 27.

청림 영등포

국 별

# 2016년 주요업무 보고



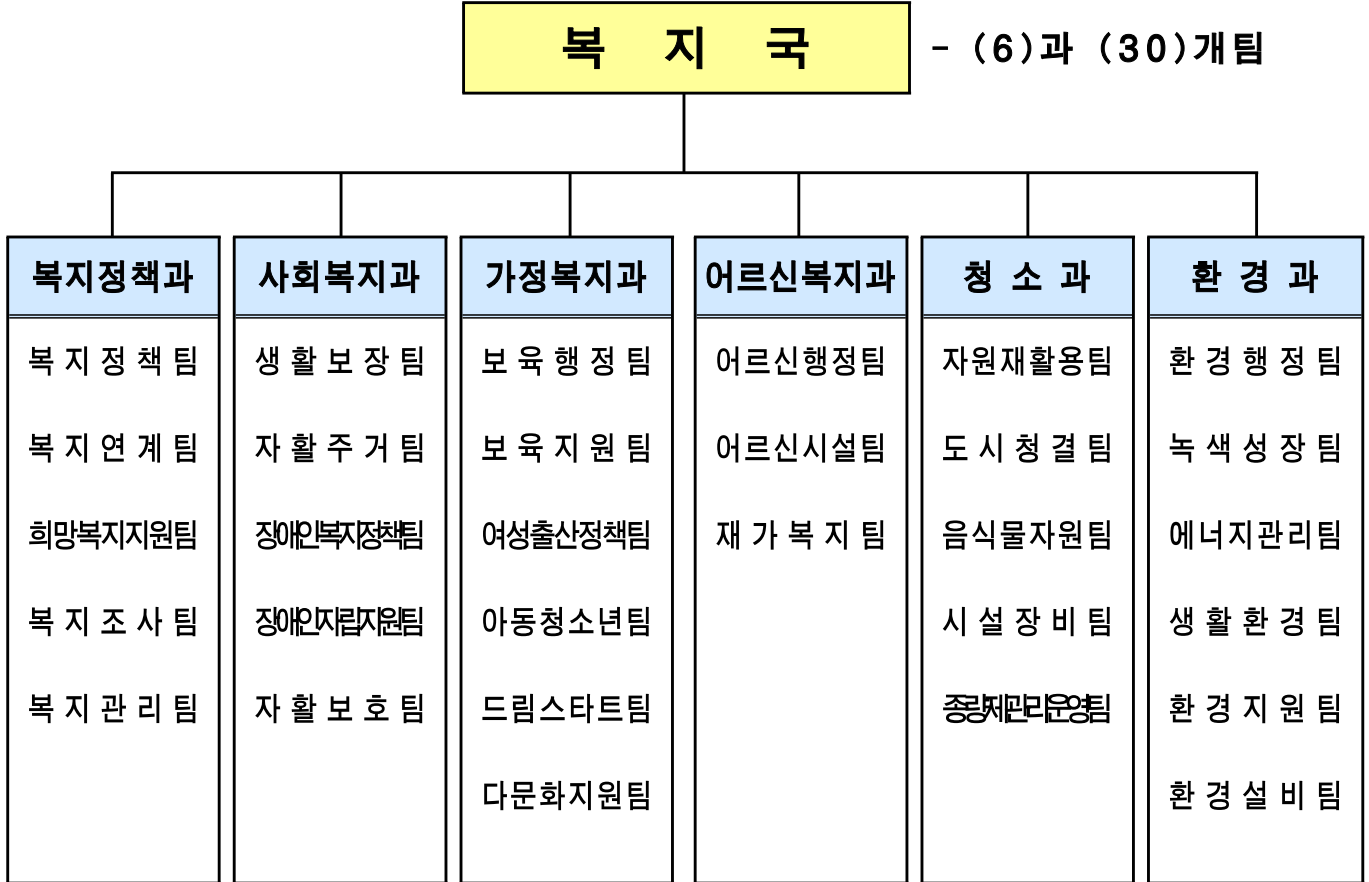
복 지 국

# 보고 순서

I . 일반 현황	•••	1
II . 주요업무 추진 실적	•••	7
III . 중점사업 실적	•••	21

# I. 일반 현황

## 1 조직



## 2 인 력

구 분	계	일 반 직						관 리 운 영 직				별 정 직 · 임 기 제			
		4급	5급	6급	7급	8급	9급	6급	7급	8급	9급	6급	7급	8급	9급
정 원	181	1	6	44	57	50	11	-	1	1	-	-	-	-	10
현 원	184	1	6	38	64	32	29	-	3	1	-	-	-	-	10
과부족	3	-	-	△6	7	△18	18	-	2	-	-	-	-	-	-

## 3

## 주요시설 및 장비

## 복지정책과

## □ 시설 현황

구분	명칭	현황	소속(비고)
장비	차량	K3(2016년식) : 렌트	복지정책과
		모닝 (2010년식)	
		스타렉스 (2008년식)	
시설	자원봉사센터	국회대로 596(140.7 m <sup>2</sup> )	운영체 : (사)원진청소년사랑나눔 (이사장 류봉식)
	푸드마켓 1호점	도신로 183(72 m <sup>2</sup> )	회장 : 정진원
	사회복지협의회	선유동1로 80(360 m <sup>2</sup> )	
	푸드마켓 2호점		
	푸드뱅크 푸드마켓 1호 분점	도림로 61길 7(68.5 m <sup>2</sup> )	
	재해구호물자보관창고	여의대방로 53나길 43(100 m <sup>2</sup> )	구호 물품 : 216세트 담요, 천막 : 103개
	영등포종합사회복지관	신길로 13길 4	운영체: 초록우산어린이재단 (관장 김미경)
	신길종합사회복지관	영등포로 84길 24-5	운영체: 대한불교조계종 사회복지재단 (관장 공상길)

## 사회복지과

### □ 시설 현황

구분	시설구분	시 설 명	소 재 지	시설장	설치일					
지	역	자	활	센	터	영등포지역자활센터	영등포구 영등포로 65길 3 (경남아파트 상가동 2층)	김경미	2000.08.01	
장 애 인 시 설	장애 인 직 업 재 활 시 설	리드릭	영등포구 양산로 96	김정열	2008.10.10					
		행복한나무	영등포구 양산로 96	최영성	2011.11.02					
		라피드보호작업장	영신로40길 16	성원석	2014.11.20					
	구	립	복	지	센	터	영등포구장애인사랑나눔의집	영등포구 신길로 55	김금상	2003.02.25
	시	립	복	지	관	시립영등포구장애인복지관	영등포구 버드나루로22	이용권	2007.12.01	
	장 애 인 생 활 시 설	한사랑마을	경기 광주시 신수로554번길 59-14	이광문	1988.05.21					
		한사랑장애영아원	경기 광주시 신수로554번길 59-14	이효숙	1997.05.19					
		송천한마음의집	경기 남양주시 비룡로1742번길 95	김명기	2004.12.10					
	주 간 보 호 시 설	새생명장애인 주간보호소	영등포구 가마산로 440	윤 달	2003.02.11					
		영등포구장애인사랑나눔의집 장애인부모회주간보호소	영등포구 신길로 55	권유상	2003.04.20					
		모랫말꿈터	영등포구 도영로 37	정광림	2005.05.16					
		성락주간보호	영등포구 가마산로 394	이은옥	2010.02.10					
	공 동 생 활 가 정	남부장래인공동생활가정1	영등포구 디지털로54길 4-1	박용국	1994.06.01					
		남부장래인공동생활가정2	영등포구 영신로8길 9	박용국	1997.04.01					
		성프란치스코 민들레의집1호	영등포구 도신로146-3	이선영	2004.12.21					
		임마누엘영등포공동체	영등포구 영신로8길 9	이선국	2005.01.20					
		우리들의 집	영등포구 신길로 29길 21	장은성	2015.12.01					
	수 화 통 역 센 터	영등포구수화통역센터	영등포구 당산로 67 5층	양기주	2007.01.18					
	재 활 지 원 센 터	장애인재활지원센터	영등포구 여의대방로 91	정병진	2004.04.20					
	중 증 장 애 인 자 립 생 활 센 터	해오름장애인자립생활지원센터	영등포구 국회대로62길 23	함대홍	2006.08.01					
이음장애인자립생활지원센터		영등포구 영종로 145, 삼환아파 상가 102호	이규식	2011.06.24						
발 달 장 애 인 지 원 센 터	꿈더하기지원센터	영등포구 영등포로64길 21	채민정	2013.02.01						
노 숙 인 시 설	자 활 시 설	시립보현의집	영등포구 버드나루로 24	임도영	2004.10.07					
		광야홀리스센터	영등포구 경인로100길 3	정경화	2005.04.08					
		희망나무	영등포구 국회대로54길 37-6	이범승	2007.05.01					
		두레사랑의쉼터	영등포구 버드나루로14가길 14	한연수	2008.04.08					
		양평쉼터	경기 양평군 용문면 화전로 264	방형주	2000.01.11					
	일 시 보 호 시 설	햇살보금자리	영등포구 국회대로54길 41-16	우성영	2005.04.08					
상 담 소	옹달샘드롭인센터	영등포구 경인로94길 6	박성곤	2005.04.08						
	쪽방상담소	영등포구 경인로100길 3	김형욱	2013.05.31						

□ 장비현황 : 승합차 1대(2006년식 스타렉스 - 70모4166)

## 가정복지과

### □ 시설 현황

보육시설(266)	여성복지시설(2)	아동·청소년시설(27)	기타시설(1)
<ul style="list-style-type: none"> <li>○ 어린이집 262                             <ul style="list-style-type: none"> <li>- 국공립어린이집 (39)</li> <li>- 민간어린이집 (87)</li> <li>- 가정어린이집 (110)</li> <li>- 직장어린이집 (26)</li> </ul> </li> <li>○ 육아종합지원센터 1</li> <li>○ 장난감도서관 3</li> </ul>	<ul style="list-style-type: none"> <li>○ 여성늘품센터</li> <li>○ 여성복지회관</li> </ul>	<ul style="list-style-type: none"> <li>○ 아동복지시설 24                             <ul style="list-style-type: none"> <li>- 생활시설 (6)</li> <li>- 지역아동센터 (18)</li> </ul> </li> <li>○ 청소년문화의집 1</li> <li>○ 청소년상담복지센터 1</li> <li>○ 학교폭력예방센터 1</li> </ul>	<ul style="list-style-type: none"> <li>○ 건강가정-다문화가족 지원센터</li> </ul>

### □ 주요시설

구분	시설명	소재지	시설장	비고
영 유 아	육아종합지원센터	영등포구 신길로 40길 5	송치숙	보육시설 지원 및 육아 지원 사업
	장난감도서관	당산1호점 : 선유동1로 60 당산2호점 : 당산동 41가길 7 3호점(실길점) : 신길로 40길 5	송치숙	장난감 대여 및 놀이터
여 성	여성늘품센터	선유로13길 25,218호(문래동6가, 에이스하이테크시티II) *여성교실 (별도장소:영등포문화원2층)	직영	여성 기술 및 교육시설
	여성복지회관	도림로288-1(신길동)	직영	지역주민 및 여성 쉼터
청 소 년	청소년문화의집	영등포로64길 15	이문학	청소년 프로그램 운영
	구립지역아동센터	영등포로64길 15	직영	방과후 교과 지도 및 학습, 급식, 보호 상담 등
	청소년상담복지센터	영등포로64길 15	직영	학교밖 위기 청소년 상담
	학교폭력예방센터	영등포로64길 15	직영	학교폭력 관련 청소년 상담 등
다 문 화	건강가정-다문화가족 지원센터	영등포로84길 24-5 4층	공상길	교육문화프로그램, 가족 상담 등

## 어르신복지과

### □ 시설 현황

시설종류	시 설 명	세부종류	소 재 지
노인여가 복지시설	영등포노인종합복지관	노인복지관	도림로 482(문래동)
	영등포어르신복지센터	노인복지관	도영로22길 36, 4~6층(영등포동)
	시니어행복발전센터	노인복지관	디지털로 44(대림동) 보건소본소2층
	여의도어르신복지센터	노인복지관	여의대방로 372(여의동)
	영등포50플러스센터	노인복지관	여의대방로 372(여의동)
노인의료 복지시설	영등포실버케어센터	노인요양시설	가마산로 514(신길동)
	영등포노인케어센터	노인요양시설	도림로 482(문래동)
재가노인 복지시설	영등포노인복지센터 병설영등포데이케어센터	주야간보호시설	선유서로34길 10(양평동)
	영등포노인케어센터 병설엘림데이케어센터	주야간보호시설	도림로 482(문래동)
	영등포실버케어센터 병설데이케어센터	주야간보호시설	가마산로 514(신길동)
	영등포노인종합복지관 병설데이케어센터	주야간보호시설	도림로 482(문래동)
	당산데이케어센터	주야간보호시설	국회대로28길 17(당산동)
	여의도원광데이케어센터	주야간보호시설	여의대방로68길 15, 3층(여의도동)
	영등포차매전데이케어센터	주야간보호시설	당산로29길 9(당산동3가)

## 청 소 과

### □ 시설 현황

구분	명 칭	현 황	비 고
시 설	자원순환센터	재활용선별장, 음식물류폐기물 적환시설, 리사이클링센터 재활용환경미화원휴게실, 탁구장 등 주민소통 공유시설	자원재활용팀
	클린센터	사무실, 환경미화원 휴게실, 세차장, 북카페, 요가장, 창고	도시청결팀
	환경미화원휴게실(10개소)	가로청소환경미화원 8개소, 기동대 2개소	
	세척직원 사무실 (舊리사이클링센터)	세척직원 사무실 1, 종량제 봉투 보관 창고 1	음식물자원팀
	공중화장실(17개소)	건물형 12, 간이형 5	시설장비팀
장 비	수송차량(5대)	압롤 4, 압축 1	시설장비팀
	수집차량(28대)	재활용 18, 음식물류 4, 폐형광등 1, 기동대 5	
	도로청소차량(15대)	노면 6, 분진 2, 살수 7	
	건설기계(3대)	굴삭기 1, 로우더 1, 지게차 1	
	기타 차량(11대)	음식물통세척 5, 집게차 1, 정비 1, 순찰 4	
	수송용 적재함(25대)	재활용품 15, 음식물류 10	

## 환 경 과

### □ 시설 현황

구 분	차 종	현 황	비 고
차 량	쏘울(전기차)	생활공해 단속 점검용 1대	생활환경팀
	엑티온	배출업소 지도점검 1대	환경지원팀
장 비	휴대용 중금속 측정기	1대	환경행정팀
	PH Meter	2대	환경지원팀
	DO측정기	1대	환경지원팀
	CO, HC 측정기	2대	생활환경팀
	매연측정기	4대	생활환경팀
	비디오카메라(매연측정)	2대	생활환경팀
	단속차량	1대	생활환경팀
	소음·진동 측정기	4대	생활환경팀

## 4

## 예 산 현 황

(단위: 천원)

부 서 명	예 산 액	집 행 액	집 행 율(%)
계	249,908,945	99,207,832	39.6
복 지 정 책 과	5,898,317	2,125,212	36.0
사 회 복 지 과	50,123,921	20,473,326	40.8
가 정 복 지 과	95,730,191	38,514,900	40.2
어 르 신 복 지 과	64,677,599	26,011,358	40.2
청 소 과	31,608,763	11,514,091	36.4
환 경 과	1,870,154	568,945	30.4



## Ⅱ . 주요업무 추진 실적

연 번	사 업 명	쪽
①	찾아가는 동주민센터 사업 추진 .....	8
②	사회공헌을 통한 행복파트너 구축 .....	9
③	기초생활보장 및 차상위 지원 .....	10
④	장애인 일자리 사업 .....	11
⑤	여성사회참여 및 성평등 문화 확산 .....	12
⑥	건강가정·다문화가족의 생활안정 도모 .....	13
⑦	경로당 운영 활성화 .....	14
⑧	어르신복지시설 확충 .....	15
⑨	맑고 깨끗한 영등포 가꾸기 .....	16
⑩	클린하우스 운영 .....	17
⑪	종량제 봉투관리의 투명화 .....	18
⑫	어린이 활동공간 위해성 관리 .....	19
⑬	기후변화 대응 및 에너지 절약사업 .....	20

복지 전달체계 개편의 일환으로 사회복지담당 공무원 및 방문간호사를 동주민센터에 배치하여 동 중심의 통합서비스 제공, 찾아가는 복지·보건 서비스 확대 등 지역 중심의 보편적 복지 안전망을 구축하고자 함.

## □ 사업개요

- 추진 기간: '16.7.1.~ 계속
- 추진 방법
  - 복지2팀 증설하여 복지 업무 영역 확대
  - 충원된 사회복지공무원 및 방문간호사의 배치 및 역할 부여
- 추진 내용: 기존 및 신규 인력의 수행 역할과 업무 설계
  - 인력: 사회복지공무원 84명(동별 평균 5명), 방문간호사 18명(동별 1명)
  - 업무: 공공복지급여 종합 상담 및 찾아가는 방문 서비스
    - 복지상담전문관: 내방 민원 중심의 원스톱 상담 및 신청
    - 복지플래너·방문간호사: 출산가정, 65세 도래자, 빈곤가정 가정 방문
    - 통합사례관리: 구청·동주민센터·민간기관이 복합 문제(경제·교육·건강·가정폭력 등)를 갖고 있는 가정의 해결 또는 회복을 위하여 공공 급여 지원, 지역 자원(상담, 진료, 복지시설, 봉사자 등) 연계
    - 복지자원관리: 지역의 공공 및 민간 자원(인적·물적·공식·비공식)을 발굴하고 효율적으로 관리하여 적절하게 배분

## □ 주요 추진 실적

- 찾동 복지분야 실무협의회 구성·운영: 관련 부서장 및 사회복지시설장
- 분야별 실행 계획서 작성(1차): 복지상담전문관·복지플래너·통합사례관리 등
- 실무자 교육: 동주민센터 및 민간 기관 실무자 업무 매뉴얼(총6회)
- 사업 홍보: 각종 교육 및 행사시 홍보 영상 및 안내문 활용 등

## □ 향후계획

- 구청·동주민센터·민간 기관 직원 및 주민 교육·홍보: '16.6.~계속
- 사업 실행계획서(인력배치·업무·매뉴얼) 최종안 작성: '16.6월중

## □ 소요예산

(단위: 천원)

예산액	집행액	집행율(%)
19,600(구비)	1,900	10%

민간자원을 적극적으로 발굴·관리하고 다양한 분야의 사회공헌을 통해 저소득주민에 대한 맞춤형 서비스를 연계하며 나눔 활동이 지역의 보편적 문화로 자리 잡을 수 있도록 노력하고자 함

### □ 사업개요

- 기 간: '16. 1. ~ 12월
- 대 상: 기업, 민간단체, 지역주민 등
- 주요내용
  - 민·관 협력을 통한 지역자원 연계사업
  - 아름다운 이웃 디딤돌 사업
  - 청소년 희망디자인 드림코칭 사업
  - 희망두배청년통장, 희망플러스·꿈나래통장 사업

### □ 주요 추진실적

- 민·관 협력을 통한 지역자원 연계사업
  - 2016 따뜻한 겨울나기 사업 모금실적: 1,768백만원(성금 1,010 성품 758)
  - 기업 및 단체 성·금품 전달식: 20회
- 아름다운 이웃 디딤돌 사업
  - 내 용: 지역복지관을 중심으로 식당, 학원, 중소상점 등 기부업체를 발굴하여 저소득 주민에게 서비스 연계
  - 실 적: 디딤돌 기부업체 전수조사 134개소, 거점기관 간담회 3회 실시
- 청소년 희망디자인 드림코칭 사업
  - 내 용: 학원 강의 무료수강 및 교재비 지원
  - 실 적: 191명 참여, 36개 학원 교재비 22,900천원 지원
- 희망두배 청년통장, 희망플러스·꿈나래 통장 사업
  - 내 용: 교육, 주거, 창업자금 등 저소득층 기반자산 형성 지원
  - 실 적: 청년통장 22건, 희망플러스 11건, 꿈나래 11건 신청접수

### □ 향후계획

- 디딤돌 거점기관별 네트워크를 통한 패키지 사업 추진: '16.7~9월
- 서울형 통장사업 신청자 면접 및 약정체결: '16.6~7월
- 자원조사를 통한 디딤돌 참여업체 및 드림코칭 참여학원 지속 발굴

### □ 소요예산

(단위: 천원)

예 산 액	집 행 액	집행율(%)
20,700(구비)	3,260	16%

생활이 어려운 국민기초생활보장수급자 및 차상위계층에게 일상생활에 기본적으로 필요한 각종 급여를 지원하여 최저 생활 보장 및 삶의 질 향상에 도움을 주고자 함

□ 사업개요

- 기 간: 2016.1.1. ~ 12.31.
- 기초수급자 현황: 5,952가구 7,850명 (2016년 4월말 기준)
- 지원내용
  - 법정급여: 생계급여, 해산·장제급여, 교육급여
  - 부가급여: 교육경비(교복비,교통비), 명절위문금, 월동대책비
  - 정부양곡할인 지원(기초, 차상위)
  - 차상위계층 건강보험료 지원

□ 추진실적

- 법정급여 지원
  - 생계급여: 23,952가구 30,493명 9,164,797천원
  - 해산·장제급여: 79명 58,950천원
  - 교육급여: 61,717천원 교육청 이체
- 부가급여 지원
  - 교육경비: 교복비 276명 41,300천원 / 교통비 425명 43,379천원
  - 명절위문금: 설날 5,308가구 212,320천원
- 정부양곡 할인 지원: 5,292가구 101,977천원
- 차상위계층 건강보험료 지원: 545가구 2,405천원
- 영등포구생활보장위원회(소위원회 포함) 운영: 5회

□ 향후계획

- 국민기초수급자 각종 급여 적기 지원으로 안정 도모
- 기초생활보장 사각지대 해소를 위한 지속적인 홍보 실시
- 영등포구생활보장위원회(소위원회 포함) 월 1회 운영

□ 소요예산

(단위: 천원)

예 산 액	집 행 액	집행율(%)
21,954,340 (국비 13,252,020, 사비 5,996,856 구비 2,705,464)	9,381,537 (국비 5,627,696, 사비 2,586,914, 구비 1,166,927)	42.7

취업 취약계층인 장애인에게 능력과 적성에 맞는 직업에 종사할 수 있도록 일자리를 제공함으로써 장애인의 사회참여기회를 확대할 뿐만 아니라 소득보장을 통한 복지증진에 기여하고자 함

**□ 사업개요**

- 기 간: 2016.1.1. ~ 12.31.
- 대 상: 관내 거주 만 18세 이상 등록장애인
- 사업내용
  - 장애인 일반형일자리: 주 40시간(월~금)
    - 구청·동주민센터 업무보조, 장애인편의시설 모니터링
  - 장애인 복지일자리: 주 14시간 이내(월~금)
    - 도서관 사서보조, 환경도우미, 급식도우미, 차량도우미 등
  - 발달장애인 일자리: 주 25시간(월~금)
    - 직원쉼터 정리, 사서도우미, 푸드마켓 물품정리, 카페바리스타
  - 서울형 뉴딜일자리 CCTV 모니터링 요원: 주 30시간(월~금)
    - 통합관제센터 CCTV 모니터링

**□ 주요 추진실적**

구분	일반형일자리	복지일자리	발달장애인 일자리	서울형 뉴딜일자리
고용인원(명)	23	24	10	1
지원금액(천원)	120,675	50,832	27,909	1,060

**□ 향후계획**

- 사업종료 후 다양한 일자리 지속 발굴(관내기업 참여 유도 등)

**□ 소요예산**

(단위:천원)

예 산 액	집 행 액	집행율(%)
654,054 (국비 154,790, 사비 191,748 구비 307,516)	200,476 (국비 51,463, 사비 61,082, 구비 87,931)	31

여성의 능력을 개발하고 지도력을 향상하여 사회참여 기회를 확대하고, 사회 전반에 여성이 주도적으로 참여하는 성주류화 정책을 추진하여 실질적인 양성평등 실현

□ 사업개요

- 기 간: 연 중
- 사업대상: 영등포 구민 및 공무원
- 사업내용
  - 여성늘품센터(여성교실) 운영, 성인지 교육 및 젠더거버넌스 운영, 양성평등주간 기념행사, 여성운전자 자동차정비교실

□ 주요 추진실적

- 여성늘품센터(여성교실) 운영
  - 23개 과목 29개반 운영(영어회화, 베이비시터, 가정요리 등)
    - 887명 수료(1분기: 435명, 2분기: 452명)
- 공무원 성인지 교육
  - 일 시: 3.10.(목) 9:00~18:00(1일 2회차)
  - 교육인원: 785명(전직원의 2/3)
  - 교육내용: 정책의 성별 관련성을 분석하고 성인지적 기본 개념 이해

□ 향후계획

- 여성늘품센터(여성교실) 운영: 3,4분기 교육
- 젠더거버넌스 운영: 6~9월
  - 성별영향분석평가 대상 사업 확정 및 개선안 도출
- 양성평등주간 기념행사: 7.7.(목)
  - 식전행사, 기념식, 여성 솜씨 작품전 등
- 여성운전자 자동차정비교실: 10월 중
  - 자동차 정비 이론 및 실습 교육

□ 소요예산

(단위: 천원)

예 산 액	집 행 액	집행율(%)
148,903(구비)	41,620	27.9

다문화가족의 생활편익 및 안정적인 사회적응을 위하여 다양한 프로그램을 개설 운영함으로써 한국문화 이해 및 지역사회의 구성원으로서 자긍심을 고취시키고자 함

### □ 사업개요

- 사업대상: 위기가정, 다문화가족 및 일반가족 등
- 사업내용: 영등포구 건강가정 · 다문화가족지원센터 프로그램 운영
- 운영방법: 위탁운영(대한불교조계종사회복지재단)

### □ 주요 추진실적

- 건강가정 · 다문화가족 지원센터 프로그램 운영: 4,149회 / 6,400명
- 아동학대 및 가정폭력 예방교육: 60명(아이돌보미 교사)
- 부부의 날 기념 「다함께 페스티벌」 개최: 300명
  - 유공구민 표창, 체험부스 및 부부노래자랑 경연대회 등

### □ 향후계획

- 다문화가족 실태조사 연구용역 실시
  - 기 간: 6 ~ 9월 (4개월)
  - 내 용: 다문화 가족수, 소득, 주거, 건강, 취업, 생활 등 기초조사 실시
- 다문화 가이드북 · 리플릿 제작 배부
  - 수 량: 가이드북 500부, 리플릿 1,000매
  - 내 용: 한국문화, 임신, 육아, 건강 등 한국생활에 필요한 내용을 수록하여 배부
- 결혼이민여성 취업대비 역량교육: 9월중
  - 취업대비 기본소양 · 면접기법 교육 및 구인업체와의 상담 등
- 아이돌보미 교사 역량교육: 10월중
  - 아동양육 방법 및 안전, 인권, 건강관리, 학대예방 등 교육

### □ 소요예산

(단위: 천원)

예산액	집행액	집행율(%)
908,831 (국 343,485, 시 410,669, 구비 154,677)	609,380 (국 226,877, 시 322,080, 구비 60,423)	67.0

지역 내 어르신 여가시설인 경로당에 운영비 등 지원, 노후시설 정비 및 주민과 함께하는 다양한 프로그램을 제공하여 경로당의 원활한 운영과 어르신복지증진을 도모하고자 함

## □ 사업개요

- 사업기간: 2016. 1. 1 ~ 12. 31
- 사업내용
  - 경로당 시설 유지·관리 및 물품지원, 어르신정보문화센터 운영
  - 경로당 여가 프로그램 활성화, 독거노인 보호 기능 수행

## □ 주요 추진실적

- 경로당 시설개선 및 물품지원
  - 추진내용: 노후 시설 개·보수(20개소/43,112천원)  
노후 물품 교체 등 지원 (53개소/25,491천원)
- 경로당 프로그램 지원
  - 추진내용: 지역사회 및 유관단체(대한노인회, 노인복지관)와 연계하여 건강·교육·여가 프로그램 제공으로 경로당 지역 내 어르신복지센터 기능 수행(167개소 30개 프로그램)

## □ 향후계획

- 하절기 구립경로당 에어컨 점검 및 방역 실시
- 동절기 경로당 수도 동파 수리 및 보일러 교체 등 긴급 보수 지원
- 어르신들의 욕구분석·모니터링을 통해 지역주민과 공유 할 수 있는 여가프로그램 지원

## □ 소요예산

(단위: 천원)

예산액	집행액	집행율(%)
1,319,474 (국 8,638, 시 371,648, 구비 939,188)	512,564 (국 8,621, 시 216,822, 구비 287,121)	38.8



노인인구와 노인성질환자 증가함에 따라 체계적이고 전문적인 노인 요양과 주·야간 보호 서비스를 제공하는 노인 의료·재가복지시설을 확충하여 건강하고 안정된 노후 생활을 지원하고자 함

**□ 사업개요**

- 구립영등포노인케어센터 증축
  - 위 치: 도림로 482 (문래동3가 76-2)
  - 기 간: 2016. 1월 ~ 2017. 12월
  - 규 모: 대지 1,337㎡, 건물 4,489.85㎡, 지하1층~지상5층(증축 후)
  - 내 용: 4개 층 1,437.50㎡ 증축, 정원조정 125명(당초 65명, 증원 60명)
  - 소요예산: 3,993,109천원 (국비 974,634 시비 974,634, 구비 2,043,841)
- 도림동 복합어르신복지센터 건립
  - 위 치: 도영로 41 (도림동 205-23외 2필지) / 구립모래말 경로당
  - 기 간: 2016. 1월 ~ 2017. 2월
  - 규 모: 대지 372㎡, 건물 892.56㎡, 지상1층~6층(증축 후)
  - 내 용: 2개 층 242.01㎡ 증축(엘리베이터 신설)
  - 시설용도: 경로당, 소규모복지센터, 데이케어센터
  - 소요예산: 2,023,986천원 (시비 2,000,000, 구비 23,986)

**□ 주요 추진실적**

- 도림동 복합어르신복지센터 건립 설계 준공 및 공사발주: 4 ~ 5월
- 구립영등포노인케어센터 증축 설계용역 준공: 5월

**□ 향후계획**

- 구립영등포노인케어센터 증축 공사발주: 10월
- 도림동복합어르신복지센터 건립공사 착공: 6월

**□ 소요예산**

(단위: 천원)

예 산 액	집 행 액	집행율(%)
6,017,095 (국974,634, 시2,974,634, 구비 2,067,827)	155,747(구비)	2.6

민·관이 함께하는 청소체계 구축과 청결한 거리조성을 통해 주민이 체감하고 만족할 수 있는 깨끗한 영등포를 구현하고자 함

## □ 사업개요

- 추진기간: 연 중
- 사업내용
  - 클린데이 운영: 계절별, 시기별 대청소 병행실시(새봄맞이,우기대비)
  - 도로 물청소: 도로 물청소를 통한 미세먼지 제거 등
  - 청소 봉사대 운영: 이면도로 및 청소 취약지역 청결유지, 재활용품 분리배출 홍보
  - 365청결기동대 운영: 도심 취약시간대 청소(영등포역 일대)

## □ 주요 추진실적

- 클린데이 실시: 3회 (3,4,5월)
- 도로 물청소: 15대(물 청소차 7대, 노면청소차 6대, 분진흡입차 2대)
  - 물청소 실적: 4,289Km(4월말 현재)
- 청소 봉사대 운영: 관내 50세 이상 중·장년 및 어르신 300명
  - 청소시간: 매일 07:00 ~ 12:00(2시간 범위 내 동별 탄력적 운영)
  - 지원실적: 166,757천원(실비보상금 월102천원/1인)
- 365청결기동대 운영
  - 인 원: 4명
  - 운영기간: 3 ~12월(10개월) / 16:00~22:00

## □ 향후계획

- 우기 대비 빗물받이 주변 청소 및 순찰실시

## □ 소요예산

(단위: 천원)

예 산 액	집 행 액	집행율(%)
455,264 (시57,000 구비398,264)	152,893 (시18,926,구비133,967)	33.6

관내 상습 무단투기 지역 환경개선과 재활용품 거점배출 체계 구축을 위해 클린하우스를 청결하게 관리함으로써 주민들에게 쾌적한 주거환경을 제공하고자 함

□ 사업개요

- 목 적: 주택가 거점배출체계 구축을 통한 재활용율 제고
- 운영대수: 43대 (관내 취약지역)
- 운영방법
  - 청결관리: 청결관리인 지정 운영(노인일자리사업 연계)
  - 원스톱 배출체계: 일반생활폐기물, 음식물류폐기물, 재활용품 일괄 배출
  - 무단투기 예방: CCTV 운영, 무단투기 금지 안내방송

□ 주요 추진실적

- 청결관리인 지정·운영: 37명
  - 근무시간: 08:30~09:30 / 17:00~17:30
  - 근무내용: 클린하우스내 청결관리 및 재활용품 분리수거
- 수요조사(신규설치)실시
  - 설치요청 지역(6개소): 신길1동(2), 신길3동(3), 양평2동(1)
  - ※ 2개소 추가 조사 중

□ 향후계획

- 클린하우스 추가설치: 8대
  - 설치예산: 86,000천원(국 43,000, 구 43,000), 추경 반영 후 설치

□ 소요예산

(단위: 천원)

예 산 액	집 행 액	집행율(%)
17,350(구비)	3,189	18.4

기존 종량제 봉투 관리상 문제점을 해소하고 효율적이고 투명한 업무추진을 위한 업무 개선으로 행복중심 영등포 구현에 만전을 기하고자 함

## □ 사업개요

- 기 간: 2016. 1. ~ 12.
- 종량제 봉투관리 전산화: 8개 업체(경청산업 외 7개 대행업체)
- 종량제 봉투 판매소 관리: 639개소
- 동판 관리 운영 개선

## □ 주요 추진실적

- 종량제 전산 관리 시스템 도입
  - 시스템 도입을 위한 대행업체 사전교육: 실무자 교육 1회, 간담회 3회
  - 대행업체 입·출고 현황 실시간 조회 시스템 구축: 2. 1.
  - 대행업체 운영 점검: 현장 시정조치(4건)
- 종량제 봉투 판매소 실태 점검: 639개소
  - 규격봉투 종류·용량별 미구비 판매소: 27개소(현장시정 조치)
  - 종량제 관리 개선: 지정절차 변경(대행업체 → 구), 재사용 봉투 사용 확대
- 동판 관리 운영 개선
  - 상반기 인쇄업체 동판 관리 점검: 시정 조치 2건
  - 미사용·불필요 동판 정비: 131개 → 40개(△ 91)
  - 디자인 변경 동판 제작: 31개(생활 21, 음식 6, 사업장 4)

## □ 향후계획

- 대행업체 전산 실무자 하반기 교육: 9월
- 하반기 봉투 판매소 지도 점검: 9월
- 하반기 인쇄업체 동판 관리 점검: 9월

## □ 소요예산: 비예산

어린이 활동공간 환경유해인자의 사전관리를 통해 아이들이 안심하고 건강하게 뛰어놀 수 있는 친환경 생활공간을 조성하여 어린이들의 건강을 보호하고자 함

## □ 사업개요

- 점검시기: '16. 6 ~ 10월
- 점검대상: 425개소[어린이 놀이시설(288개소), 어린이집 보육실(137개소)]
- 점검내용: 어린이활동공간 환경안전관리 기준 준수여부 지도 점검
- 점검방법
  - 시설에 사용된 재료 및 노후정도를 육안으로 확인
  - 휴대용 중금속 측정기(XRF)를 이용한 중금속 간이 측정
  - ※ 간이측정결과 기준 초과 시 시료채취 및 정밀검사 의뢰

## □ 주요 추진실적

- 휴대용 중금속 측정기(XRF) 구매
  - 구매시기: '16. 3 ~ 5월
  - 구매방법: 전자공개수의계약
  - 구매금액: 34,000천원
  - ※ 원자력안전위원회에 방사선발생장치 사용신고 및 방사선안전관리자 선임신고 완료(2016. 4 ~ 5)

## □ 향후계획

- 어린이 활동공간 환경 안전관리대상(425개소) 지도 점검 실시(6~9월)
- 어린이 활동공간 확인검사제도의 안내
  - 검사대상: 어린이 활동공간의 신규설치, 증축(면적 33㎡ 이상), 수선(바닥, 벽면, 천장 등의 총 면적 70㎡ 이상)한 시설
  - 검사시기: 신축, 증축 또는 수선 후 30일 이내

## □ 소요예산

(단위: 천원)

예 산 액	집 행 액	집행율(%)
39,000(구비)	34,000	89.5

구민과 함께하는 다양한 에너지절약 홍보활동 및 이용효율 증대 사업을 시행하여, 에너지 수요절감을 통한 전력위기 극복과 온실가스의 감축 등 저탄소 녹색성장 지역사회 구축에 만전을 기하고자 함

□ 사업개요

- 기 간: '16. 1 ~ 12월
- 대 상: 영등포구민
- 내 용: 에너지절약 캠페인 및 에너지 진단컨설팅, 기후변화대응교육 등

□ 주요 추진실적

- 기후변화적응대책 책자 발간 및 홈페이지 공표: '16.2.15.
- 저탄소 생활실천운동
  - 서울의약속 시민실천단 협의회 발족식 참여: '16.5.2.
  - 기후변화 대응 및 에너지절약 캠페인 및 바자회: 4회 700명
  - 에너지 컨설턴트 및 중급 그린리더 양성: 13명
- 에너지 효율화사업 추진
  - 온실가스 목표관리제 추진(공공기관 22개소 및 차량 163대 대상)
  - 주택에너지효율화(BRP) 용가지원사업 추진: 10건 103,700천원

□ 향후계획

- 비산업부문 사업장 진단컨설팅 실시(에너지클리닉): '16.6~9월(200개소)
- 기후변화 대응교육 실시: '15.7~11월(초등학생 15회, 300명)
- 에너지 사용제한 홍보활동 추진: 여름철(6~8월), 겨울철(12~2월)
  - 에너지절약 대책본부 운영, 개문 냉·난방 금지 및 실내온도 준수 홍보

□ 소요예산

(단위: 천원)

예 산 액	집 행 액	집행율(%)
31,480 (국 7,800, 시 13,200, 구비 10,480)	9,585 (국 1,000, 시 3,300, 구비 5,285)	30.4

### Ⅲ . 중점사업 실적

연 번	사 업 명	쪽
①	푸드마켓1호점 및 광복회 등 복합복지시설 매입·이전 .....	22
②	국공립어린이집 확충 사업 .....	23
③	어르신복지센터 확충(구립영길경로당 리모델링) .....	24
④	여의도복지관 개원 및 운영 .....	25
⑤	생활폐기물 감량화 .....	26
⑥	경로당 가스안전 설비 설치 .....	27

푸드마켓을 전세 임대로 운영하고 있으나, 계약기간 만료 시 전세금 인상등의 사유가 발생함에 따라 주변지역 건물 매입을 통하여 푸드마켓을 이전하고, 광복회 및 주민들이 이용할 수 있는 시설을 설치하여 지역 소통 회합에 기여하고자 함.

## □ 사업개요

- 사업기간: 2016. 1 ~ 12월
- 이전 및 설치 대상: 푸드마켓, 광복회, 어르신복지시설 등
  - 푸드마켓 2호점, 1호점 분점과 지역적 치우침이 없고 교통이 편리한 지역 선정
- 시설물 사용 현황(현재)

구 분	위치 및 규모	임대(사용)기간	비 고
푸드마켓1호점	도신로 183 (태광빌딩1층), 72㎡	' 11.4.25~ ' 17.4.24	임대사용 (보증금5억5천만원)
광 복 회	경인로 759 (구 문래1동 주민센터4층), 26㎡	' 14.5.3~ ' 17.7.2	무상사용 (재산관리관: 자치행정과)

## □ 주요 추진실적

- 매입 적정 건물 추출 및 선정: 1 ~ 5월
- 푸드마켓·광복회 등 복합복지시설 대상지 매입 계획 수립: 3월
- 공유재산 심의: 4월
  - ※ 공유재산 심의 후 해당 건물주 매도의사 포기로 미계약

## □ 향후계획

- 매입 적정 건물 재선정: 6 ~ 7월
- 매입 계약 및 명의 취득: 7 ~ 8월
- 리모델링 설계 및 공사: 9 ~ 11월
- 이전 및 개소: 12월

## □ 소요예산

(단위: 천원)

예 산 액	집 행 액	집행율(%)
1,370,000(구비)	-	-



국공립어린이집에 대한 선호도가 높고, 어린이집 이용 수요 증가에 따라 부족한 국공립어린이집을 확충하여 보육의 공공성 및 양질의 보육서비스를 제공하고자 함

### □ 사업개요

- 사업기간: 2016 ~ 지속사업
- 사업대상: 16개소
  - 신축 및 리모델링: 10개소
  - 민·관 공동연대: 2개소
  - 국·공립전환: 4개소

### □ 주요 추진실적

- 신규 어린이집 개원: 6개소
  - 신축: 선재(당산1동), 동화(당산2동), 둥근마음(여의동), 프레비뉴(신길3동), 반디(양평2동)
  - 리모델링: 해솔(대림3동)
- 민간 어린이집 국공립전환 완료: 2개소
  - 햇님(문래동), 꼬꼬마(신길6동)

### □ 향후계획

- 신축 및 리모델링: 10개소
  - 신축: 당산2동제2, 신길1동제2, 신길5동제2, 대림3동제2, 양평2동복합청사
  - 리모델링: 양평1동제2(신동아)
  - 대체부지 물색중: 영등포본동, 영등포본동제2, 큰당성(당산1동),더크는(대림1동)
- 민·관 공동연대: 2개소
  - 영은교회(양평1동), 아크로타워스퀘어(영등포동)
- 민간·가정어린이집 국공립전환: 4개소
  - 은혜(여의동), 남서울(당산1동), 현대(문래동), 아이꿈터(당산2동)

### □ 소요예산

(단위: 천원)

예산액	집행액	집행율(%)
12,840,904 (국 1,063,000, 시 9,506,740, 구비 2,271,164)	2,131,388 (시 1,532,711, 구비 598,677)	16.6

기존 구립경로당 리모델링 및 공간 재구성으로 지역밀착형 어르신복지센터로 전환하여 어르신 일자리 확대 운영 및 다양한 여가 복지 프로그램 제공으로 생산적인 노후 설계 및 삶의 질 향상에 기여하고자 함

### □ 사업개요

- 기 간: 2016. 3 ~ 11월
- 대 상: 영등포로 343-4(신길1동 54-8) 구립영길경로당
- 규 모: 연면적 187.2 $m^2$ (지하 1층 ~ 지상 2층)
  - 지하 57.6 $m^2$ , 1층 57.6 $m^2$ , 2층 57.6 $m^2$ , 옥탑 14.4 $m^2$
- 공간구성 및 운영내용
  - 지하1층: 어르신일자리 사업장(시장형: 폐현수막)
    - 폐현수막 재활용 판매 사업장 확대 운영
  - 1 층: 카페, 재활용품 전시·체험장
    - 지역주민 모임, 동아리, 커뮤니티공간으로 활용
    - 재활용 작품 전시 및 판매, 아동·청소년 자원 재활용 체험장 운영
  - 2 층: 경로당
    - 지역주민과 소통하고 건강한 노후생활을 지원하는 다양한 프로그램 운영

### □ 주요 추진실적

- 어르신복지센터 설치 기본계획 수립 ----- 2016. 3월

### □ 향후계획

- 경로당 리모델링 설계 및 공사: 2016. 6 ~ 11월
- 시설 개소 및 프로그램 운영: 2016. 12월 ~

### □ 소요예산

(단위: 천원)

예 산 액	집 행 액	집행율(%)
200,000(시비)	-	-

어린이집, 인생이모작지원센터, 어르신복지센터로 구성된 복합복지시설 여의도복지센터의 공사완료에 따라, 수요자 중심의 프로그램제공 및 효율적인 운영으로 향상된 복지서비스 체계 구축

□ 사업개요

- 위 치: 여의도동 56-1(자매근린공원 옆)
- 공사기간: 2012. 3월 ~ 2015. 12월
- 규 모: 대지 1,159㎡ / 건물3,730.41㎡ / 지하2층~지상4층
- 시설용도: 어린이집, 소규모노인복지센터, 인생이모작지원센터 등
- 운영법인: 학교법인 원광학원(대표 신순철)
- 개 관 일: '16. 5. 2(월) ※ 어린이집 3월 개원

□ 주요 추진실적

- 지역주민 및 관계자 등의 시설 라운딩 실시(의견 수렴 등): 2. 3.(수)
- 개관 운영 준비: 1 ~ 4월
  - 인테리어 공사(북카페,복도 등) 및 집기 배치(사무기기, 교육기자재 등)
  - 운영직원 채용, 회원모집, 오픈강좌 운영 등
- 여의도복지관 개관 기념행사 개최
  - 일시 / 장소 : 5. 9.(월) 14:00 / 4층 강당
  - 내 용: 기념식수, 기념 손수건 풀기, 기념식, 체험행사

□ 향후계획

- 운영 프로그램 개발, 시설이용 만족도 조사, 대외 홍보 강화를 통한 운영 활성화

□ 소요예산

(단위: 천원)

예 산 액	집 행 액	집행율(%)
300,000(구비)	243,289	81.1

“수도권매립지 4자협의체 최종합의”와 관련 반입수수료 단계적 인상 등 향후 관련 예산이 대폭 증가가 예상되어 예산절감과 감량목표 달성을 위해 폐기물 감량화를 적극 추진하고자 함

□ 사업개요

- 추진근거: 공공처리시설 반입량 관리계획 (서울시 자원순환과)
- 추진기간: 2015.1. ~ 2016.12. (2년간)
- 감량 의무할당량 부여(2014년 폐기물 발생량 기준)

구 분	2014년 발생량	연도별 감량목표(의무할당량)		비 고
		2015(감축10%)	2016(감축20%)	
발생량(톤)	51,857	46,671 (감량5,186)	41,485 (감량10,372)	

- 2015년 실적: 발생량 44,879톤(6,978톤 감량, 13.5%), 서울시 자치구 2위
- 목표 달성시 인센티브: 반입수수료 감면

□ 추진실적

(4월말 현재)

구 분	감량목표 (2016한도량)	발생량(4월말 기준)			감량실적(톤)	
		2014년	2015년	2016년	2014대비	2015대비
발생량(톤)	10,372 (41,485)	16,699	16,575	13,129	▲3,570 (▲21.4%)	▲3,446 (▲20.8%)

□ 향후계획

- 공동주택, 지식산업센터 등 다량 배출원 분리배출 홍보 강화
- 공공용봉투 사용량 총량관리: 가로청소 분리배출 확행
- 재활용 의무사업장 관리강화(재활용건설터트 활용) 등

□ 소요예산

(단위: 천원)

예 산 액	집 행 액	집행율(%)
90,000(시비)	-	-

발전소(마포구) 주변지역 기본지원금을 활용하여 가스 안전관리에 취약한 경로당에 가스안전설비를 설치함으로써 가스 안전사고 예방 및 에너지복지 실현하고자 함

### □ 사업개요

- 기 간: 5 ~ 10월
- 대 상: 경로당 167개소
- 내 용: 경로당 가스안전설비 설치·교체 및 사용자 안전교육
  - 가스 타이머콕 및 스프레이 소화기 설치
  - 가스배관, 가스기기 등 노후 가스설비 교체
  - 사용자 가스안전교육 실시 등
- ※ 가스 타이머콕: 가스렌지 사용 중 과열사고를 방지하기 위하여 가스불을 켜놓고 자리를 비운 후 일정시간(세팅시간)이 지나면 가스공급을 자동으로 차단하는 안전장치

### □ 주요 추진실적

- 기본지원금 교부: 3월
- 수요조사 실시: 5월
  - 경로당별 연소기(가스렌지)갯수 및 노후 가스설비 현황 파악
- 경로당 가스안전설비 설치계획 수립

### □ 향후계획

- 가스타이머콕 등 안전설비 구매 발주: 6월
- 공사시행 및 사용자 가스안전교육 실시: 6 ~ 10월
- 공사완료 및 검수: 10월

### □ 소요예산

(단위: 천원)

예 산 액	집 행 액	집행율(%)
20,000(국비)	-	-