

제201회 구의회 제1차 정례회

2017. 6. 15. ~ 6. 27.

청림 영등포

# 2017년 주요업무 보고



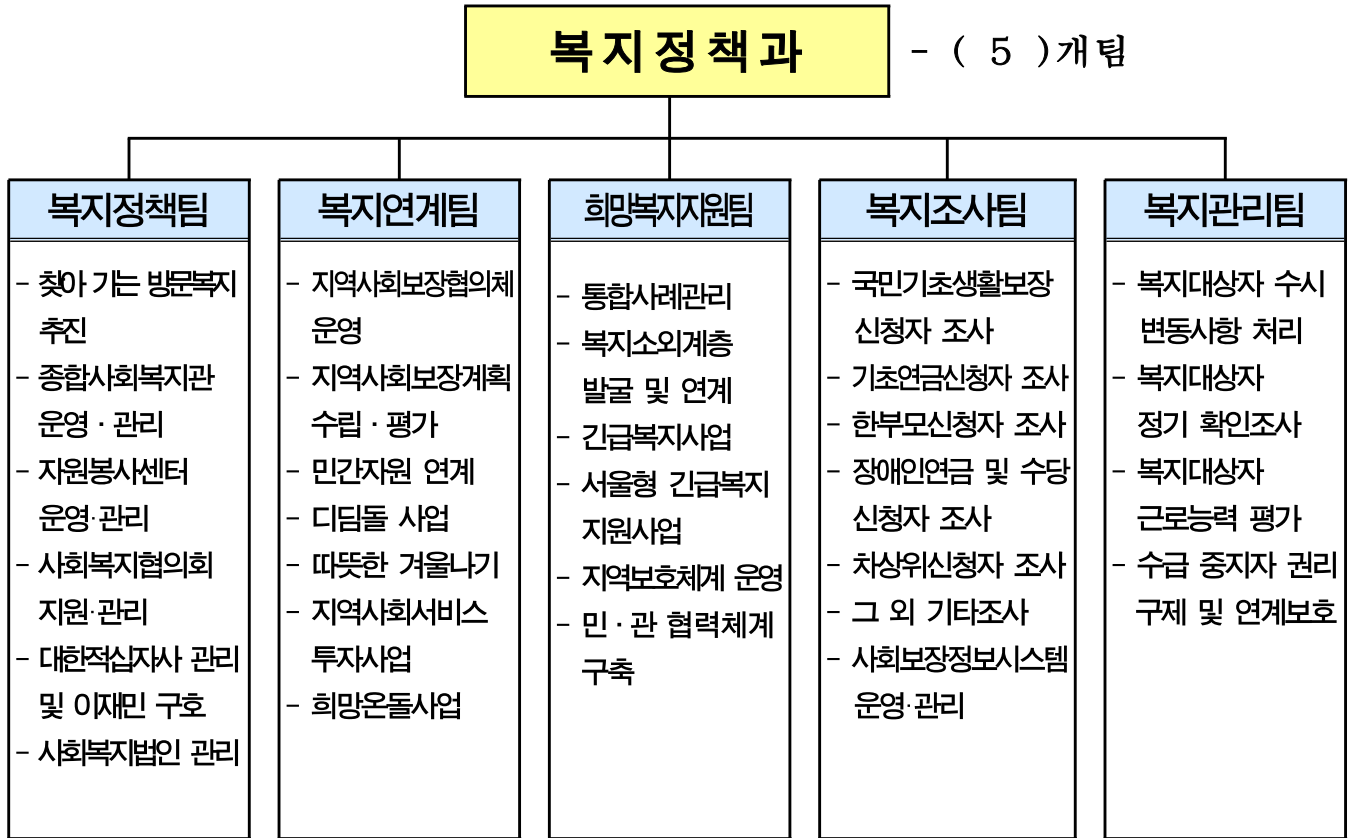
## 복지정책과

# 보고 순서

I . 일반 현황	...	1
II . 주요업무 추진실적	...	3
III . 중점사업 추진실적	...	15

# I. 일반 현황

## 1 조직



## 2 인 력

구 분	계	일 반 직						관 리 운 영 직				별 정 직 · 임 기 제			
		4급	5급	6급	7급	8급	9급	6급	7급	8급	9급	6급	7급	8급	9급
정 원	39	1	1	7	12	11	7	-	-	-	-	-	-	-	-
현 원	40	1	1	7	11	12	8	-	-	-	-	-	-	-	-
과부족	1	-	-	-	△1	1	1	-	-	-	-	-	-	-	-

### 3

### 주요시설 및 장비

구분	명칭	현황	비고	
시    설	영등포종합사회복지관	신길로 13길 4(신길5동) (대지 865㎡ 연면적 1,483.85㎡)	운영체: 어린이재단 관 장: 심 형 래	
	신길종합사회복지관	영등포로 84길 24-5(신길1동) (대지 1,956.46㎡ 연면적 6,477.57㎡)	운영체: 대한불교조계종 관 장: 공 상 길	
	자원봉사센터	국회대로 596(140.7㎡ 당산1동)	운영체: (사)원진청소년사랑나눔 센터장: 김 찬 숙	
	푸드마켓	1 호 점	도신로54길 9-17(110.6㎡ 신길1동)	운영체: 사회복지협의회 회 장: 정 진 원
		1호분점	도림로 61길 7(68.5㎡ 대림3동)	
		2 호 점	선유동1로 80 구청별관(360㎡ 당산1동)	
	푸 드 뱅 크	도림로 61길 7(68.5㎡ 대림3동)		
재해구호물자보관창고	여의대방로 53나길 43(100㎡ 신길1동)	구호 물품: 338세트 담요 100개, 천막 5개		
장  비	차 량	모 닝(2010년식)	복지정책과	
		K3:렌트(2016년식)		
		스타렉스(2008년식)	자원봉사센터	

### 4

### 예 산 현 황

(단위: 천원)

단위사업명	예 산 액	집 행 액	집 행 율(%)
계	5,109,936	2,717,907	53.2
주민참여복지 활성화를 통한 복지행정 구현	2,947,347	1,506,975	51.1
사회공헌을 통한 구민복지 향상	483,527	218,580	45.2
주민밀착형 복지서비스 지원	1,462,354	877,914	60.0
구민과 소통하는 복지급여 통합조사 및 관리	18,380	8,838	48.0
기본경비	198,328	105,600	53.2

## Ⅱ . 주요업무 추진실적

연번	사 업 명	쪽
①	찾아가는 동 주민센터 사업 추진	4
②	종합사회복지관 운영 지원	5
③	자원봉사센터 운영 내실화	6
④	사회복지협의회 및 푸드마켓 등 운영 지원	7
⑤	민간자원 연계를 통한 복지소외계층 지원	8
⑥	지역사회보장협의체 운영 내실화	9
⑦	아동·부모 성장을 위한 지역사회서비스 제공	10
⑧	나눔이웃·나눔가게 활성화	11
⑨	통합사례관리 운영	12
⑩	위기가구 긴급복지 지원	13
⑪	복지대상자 통합조사 및 관리	14

# 1 찾아가는 동 주민센터 사업 추진

복지정책팀

찾아가는 동 주민센터 사업 조기 정착으로 통합서비스 제공, 찾아가는 복지·보건 서비스 확대 등 보편적 복지 안전망을 구축코자 함

## □ 사업개요

- 추진대상: 18개동 복지 1·2팀
- 내 용: 복지팀 업무 지원 및 직무교육 등
  - 방문대상자 적정 관리와 복지플래너 및 방문간호사 활동 교육·간담회
  - 통합사례관리 자체 학습 및 복지통장 운영, 민·관 협력 체계 수행
- 방 법: 복지팀 정기 모니터링 및 민관 협력 활동 추진
  - 모니터링: 연 2회 이상 동 주민센터 현장 방문
  - 민관협력: 분기별 5개 복지시설과 18개동 협력 활동 및 실무협의회 운영

## □ 추진실적

- 방문실적

구분	합계 (A+B)	가정방문(1~5월생)			빈곤가정(B)
		소계(A)	65세	70세	
대상	11,511	3,561명	1,918명	1,643명	7,950가구
실적	4,185(36%)	1,494명(41%)	920명(48.0%)	574명(35%)	2,691가구(34%)

- 2월 구 주관 18개동 모니터링 실시
  - 역할별 업무 미수행 2건, 순환근무 매뉴얼 미준수 1건 등 개선 조치
- 복지분야 시설 종사자 및 직원 실무협의회 운영: 6회 72명
- 동 주민센터 복지팀장·실무자 교육 및 워크숍: 8회 498명
- 책자·리플릿 복지제도 홍보
  - 맞춤형 서비스 책자 2,000매, 복지제도안내문 12,000부, 마을장터 복지 부스 3개동

## □ 향후계획

- 동별 추진 실적 및 현장 인터뷰 등 시 주관 모니터링: 6월 중
- 업무 매뉴얼 준수 및 현장 확인 등 구 주관 모니터링: 9월 중
- 분기별 1회 이상 협력 활동 및 분야별 실무자 직무 교육

## □ 소요예산

(단위: 천원)

예산액	집행액	집행율(%)
18,080 (구비)	15,473	85.5

재가복지서비스 등 필요한 사회복지서비스 제공과 주민 상호간 연대감 조성 등 각종 지역사회문제에 선제적으로 예방·치료를 위한 종합적인 복지서비스 실현

## □ 사업개요

- 추진근거: 사회복지사업법 제34조 및 42조
- 위탁현황
  - 영등포종합사회복지관: 사회복지법인 어린이재단('16.11.27.~'21.11.26.)
  - 신길종합사회복지관: 대한불교조계종 사회복지재단('15. 9. 1.~'20. 8.31.)

## □ 주요 추진실적

- 영등포종합사회복지관: 10개 분야 118개 프로그램 운영
  - 사례관리: 73가구 215명, 후원금 및 물품·의료지원 연계 등 1,095건 32,850천원
  - 서비스제공: 생생배움터 어르신 160명, 아동가족상담센터 495명, 다문화도서관 340명, 장난감 도서관 145명 등
  - 주민조직화: 신흥 플라마켓 2회, 주민자조모임 36회, 복지관 무료 개방 37회 등
- 신길종합사회복지관: 10개 분야 120개 프로그램 운영
  - 사례관리: 35가구 95명, 후원금 및 물품·의료지원 연계 등 650건 19,500천원
  - 서비스제공: 시니어아카데미 어르신 307명, 아동발달지원센터 420명, 사회교육 2,363명, 경로식당 72명, 수영장 1,233명 등
  - 주민조직화: 복지관 무료 개방 73회, 주민자조모임 75회, 무료영화상영 5회

## □ 향후계획

- 석면해체 공사, 보일러 교체 등 기능보강사업 추진: 7~8월 중
- 시 주민참여예산 신길종합사회복지관 타일교체 등 수영장 환경정비: 10월 중
- 종합사회복지관 운영 내실화 및 투명성 제고를 위한 지도·점검 실시: 11월 중

## □ 소요예산

(단위: 천원)

예산액	집행액	집행율(%)
1,724,073 (시 1,554,578, 구비 169,495)	886,844 (시 802,693, 구비 84,151)	51.4

지역주민의 자원봉사 활동에 관한 이해를 높여 자원봉사 참여를 유도하고 민간위탁을 통한 민·관 협력체계 구축 등 자원봉사의 내실화 제고

□ 사업개요

- 추진근거: 자원봉사활동기본법 제19조, 자원봉사활동지원조례 제8조
- 위탁법인: (사)원진청소년 사랑나눔(대표 류봉식)
  - 위탁기간: 3년('15. 4. 1. ~ '18. 3. 31.)
  - 근무인원: 10명(직원 7, 코디네이터 2, 인턴 1)

□ 주요 추진실적

- 자원봉사 활동인원: 15,975명 (등록인원 약 76,000명 대비 활동을 21%)
- 자원봉사 수요처: 167개소
- 자원봉사 특화프로그램 운영
  - 자원봉사 아카데미 정리수납 봉사자 50명 양성 교육
  - 오이지 봉사단 도배·장관 교육 7회
  - 사랑의 밥차 6회에 어르신 1,213명 무료급식 봉사자 365명 참여
  - 제13회 영등포여의도 봄꽃축제 23개 분야 봉사자 1,933명 참여
  - 명절 생필품 200세대 및 영유아 분유·기저귀 등 취약계층 73세대 지원
  - 떡국 나눔, 도림천 꽃밭 조성, 장애인 동행 나들이 등 시기별 맞춤 봉사 5회 554명 참여

□ 향후계획

- 정리수납 전문 봉사단 활용 저장강박증 가정 정리와 청소 지원: 7~12월
- 여름방학 청소년 자원봉사 교육: 7~8월
- 자원봉사연합회 농촌 봉사활동: 10월
- 자원봉사센터 운영 내실화 및 투명성 제고를 위한 지도·점검 실시: 10월

□ 소요예산

(단위: 천원)

예 산 액	집 행 액	집행율(%)
514,980 (국 32,821, 구비 482,159)	285,156 (국 22,921, 구비 262,235)	55.4



홀몸어르신, 장애인 등 소외계층과 복지사각지대의 사회적 안전망 역할을 담당하는 사회복지협의회 사업에 대한 지원을 통해 지역사회 복지서비스의 질 향상

□ 사업개요

- 추진근거: 사회복지사업법 제42조
- 위 치: 영등포구 선유동1로 80 영등포구청 별관
- 근무인원: 9명(사회복지협의회 4, 푸드마켓 4, 푸드뱅크 1)
- 위탁시설: 푸드마켓(1호점·2호점·1호분점) 및 푸드뱅크
- 지원내용: 사회복지협의회, 푸드마켓 등 운영 경비 지원

□ 주요 추진실적

- 협의조정·교육지원·홍보 사업 등 실시
  - 사회복지정책위원회 월례회의 5회
  - 어린이 나눔교육 9회, 사회복지 소식지 하계 발간 2회 등
- 복지지원 및 민간자원과의 연계·협력사업 실시
  - 저소득 주민 건강보험료, 장학금 등 604세대 10,300천원 지원
  - 영등포 희망수라간 사업: 밑반찬 17회 1,632건 지원
  - 복지소외계층 발굴 ‘좋은이웃들’ 사업: 432건 발굴, 870건 지원
- 푸드마켓·푸드뱅크·빨래방 연계사업 운영
  - 설날맞이 사랑의 식품나눔 행사: 1회 300세대
  - 사랑의 빨래방 이용실적: 시설 및 개인 900여 점

□ 향후계획

- 동별 찾아가는 이동푸드마켓 행사 개최: 6~11월
- 사회복지포럼 개최: 7월
- 사회복지의 날 기념 사회복지대회 및 사회복지인 화합한마당: 9월

□ 소요예산

(단위: 천원)

예산액	집행액	집행율(%)
433,292 (시 63,033, 구비 370,259)	214,232 (시 32,808, 구비 181,424)	49.4

민간자원을 적극 발굴·관리하고 다양한 분야의 사회공헌을 통해 저소득 주민에 대한 맞춤형 서비스 연계 등 나눔 활동을 보편적 문화로 정착하고자 함

□ 사업개요

- 대상: 기업, 민간단체, 지역주민 등
- 주요내용
  - 희망온돌 따뜻한 겨울나기 사업을 통한 영등포 사랑성금 지원
  - 청소년 희망디자인 드림코칭 사업
  - 희망두배 청년통장, 희망플러스·꿈나래통장 사업

□ 주요 추진실적

- 2017 희망온돌 따뜻한 겨울나기 사업 성금·품 모금·지원 실적

(단위: 천원)

구 분	소 계	성 금	성 품
모 금 액	1,727,711	957,967	769,744
지 원 액	1,304,258	534,514	769,744

- 청소년 희망디자인 드림코칭 사업
  - 기준 중위소득 60%이하 저소득가구 청소년 200여명 수혜
  - 참여학원 45개소 교재비 36,260천원 지원
- 희망두배 청년통장, 꿈나래 통장 사업
  - 희망두배 청년통장: 40명 모집, 152명 신청
  - 꿈나래 통장: 15명 모집, 37명 신청

□ 향후계획

- 기준 중위소득 120% 이하 저소득가구 영등포 사랑성금 연중 지원
- 청소년 희망디자인 드림코칭 사업 참여학원 교재비 지원
- 희망두배 청년통장, 꿈나래 통장 사업 서류심사 통과자 면접: 7월 중

□ 소요예산

(단위: 천원)

예 산 액	집 행 액	집행율(%)
19,690 (구비)	6,816	34.6

영등포구 지역사회보장협의체 운영 활성화 및 조직의 역량을 강화하여 지역문제 해결을 위한 민·관 협력 네트워크 구축과 연계 사업을 통한 복지서비스 향상

## □ 사업개요

- 추진근거: 사회복지급여법 제41조
- 지역사회보장협의체 구성
  - 대표협의체 32명, 실무협의체 23명, 10개 실무분과, 18개 동 협의체
- 지역사회보장협의체 역할
  - 지역사회보장계획의 수립, 시행 및 평가결과 심의
  - 복지사업에 관한 중요사항 심의 또는 건의, 서비스 부문 간 연계 강화
  - 사회복지 대상자 발굴, 사회복지 자원 발굴 및 연계, 지역보호체계 구축·운영

## □ 주요 추진실적

- 2016 연차별 지역사회보장계획시행결과 평가심의를 위한 대표협의체 등 회의 2회 개최
- 10개 실무분과 월1회 회의 운영
  - 지역특성에 맞는 특화사업 사회복지공동모금회 제안 공모: 5개분과 17,000천원
  - 2016 연차별 지역사회보장계획시행결과 모니터링
- 동 지역사회보장협의체 분기 1회 이상 회의 개최 및 동별 특화사업 추진

## □ 향후계획

- 민·관협력 네트워크 활성화를 위한 지역사회보장협의체 워크숍 개최: 10월 중
- 2018 연차별 지역사회보장계획 수립: 10~11월 중
- 실무분과 회의 매월, 동 지역사회보장협의체 회의 분기 1회 운영

## □ 소요예산

(단위: 천원)

예산액	집행액	집행율(%)
59,417 (시비 10,181, 구비 49,236)	35,868 (시비10,181, 구비25,687)	60.4

## 7 아동·부모 성장 지원을 위한 지역사회서비스 제공 복지연계팀

지역·가구별 다양한 특성과 수요에 부합하는 차별적인 서비스를 발굴·제공하여 지역주민의 복지 체감도와 만족도를 향상하고자 함

### □ 사업개요

- 사업기간: 연 중
- 사업내용

구 분	영유아 발달지원 서비스	아동·청소년 심리지원 서비스	부모성장을 위한 심리지원 서비스
대 상	기준 중위소득 120%이하 가구의 만 0세~ 만 6세 영유아	기준 중위소득 140%이하 가구의 만 18세 미만 문제행동 아동	기준 중위소득 140%이하 가구의 만 18세 이하 자녀를 둔 부모
내 용	언어발달, 사회성 등 발달지연 영역을 촉진할 수 있는 상담 및 교육	종합심리검사, 놀이·언어·인지·미술 치료 등	전문상담, 부모역할 교육 가족공동체 프로그램 등
지 원 액 (소득별차등)	12개월 범위 내 월 160~180천원	12개월 범위 내 월 112~144천원	3개월 범위 내 월 180~216천원
서비스가격	월 200천원	월 160천원	월 240천원

### □ 주요 추진실적

- 3개 사업 총 275명 134,916천원 지원
  - 영유아 발달지원 29명 30,095천원,
  - 아동·청소년심리지원 205명 85,921천원,
  - 부모성장을 위한 심리지원 41명 18,900천원 지원
- 지역사회서비스투자사업 홍보물 제작 및 배부: 1,000부

### □ 향후계획

- 연중 동 주민센터 지역사회서비스투자사업 신청 및 접수
- 14개소 서비스 제공기관 점검: 6~7월

### □ 소요예산

(단위: 천원)

예 산 액	집 행 액	집행율(%)
352,100 (국 176,050, 시 107,975 구비 68,075)	134,916 (국 67,458, 시 39,548 구비 27,910)	38.3

동 단위 나눔이웃, 나눔가게 사업 활성화로 사각지대에 있는 어려운 이웃을 발굴하여 주민이 스스로 돌볼 수 있는 지역사회 나눔돌봄 공동체를 구축하고자 함

□ 사업개요

- 대 상: 지역주민, 민간단체, 기업 등
- 주요내용
  - 복지자원 집중 조사 및 체계적 관리로 촘촘한 지역복지 자원망 마련
  - 사각지대 어려운 이웃을 주민이 스스로 돌볼 수 있는 나눔돌봄 공동체 구축
  - 민간기관의 기존 디딤돌사업 참여업체 연계 활성화

□ 주요 추진실적

- 우리동네 나눔이웃 사업 4개동 → 18개동 확대 실시
- 우리동네 나눔가게 289개 발굴, 845회 2,640명 연계

합계	식사 (음식점, 카페, 떡집, 도시락)	교육 (학원)	가사 (반찬)	위생 (이미용, 목욕탕, 세탁소)	생필품 (마트, 편의점, 문구, 상점)	건강 (병원, 약국, 건강용품)	문화 (사진관)	기타 (그외)
289	136	14	2	52	43	21	2	19

□ 향후계획

- 나눔이웃 네트워크 모임 개최: 10월
- 나눔가게 민관협력 네트워크 공모사업 추진
  - 구청 및 민간 거점기관, 영등포구찾동추진단의 사업추진으로 민관 네트워크 강화
  - 영등포 나눔가게 ‘나눔 정보통’ 발간 및 ‘나눔감사Day’ 개최

□ 소요예산

(단위: 천원)

예 산 액	집 행 액	집행율(%)
52,320 (시 43,020, 구비 9,300)	40,980 (시 39,700, 구비 1,280)	78.3

「찾아가는 동 주민센터」 사업의 동단위 사례관리를 지원하고 복합적인 문제를 가진 대상자에 대하여 민·관협력을 통한 통합서비스지원으로 복지체감도를 향상코자 함

### □ 사업개요

- 추진대상: 기존 복지대상자 및 복합적 욕구를 가진 저소득층
- 통합사례관리 절차
  - 대상자 접수일로부터 욕구조사: 15일 이내
  - 대상자 선정 및 서비스제공계획수립: 1개월 이내
  - 서비스제공 및 이후 지속적인 상담관리

### □ 주요 추진실적

- 통합사례관리 수행

사례관리대상자 수	서비스연계	서비스제공계획 수립	서비스점검
149가구	245건	57건	301건

- 구,동,민간복지기관 등 사례관리 수행인력 역량 개발 교육 7회 245명
- 구 주관 동단위 사례관리 모니터링 등 업무지원
  - 대상자 접수일로부터 서비스제공계획수립까지 1개월이내 처리기한 미준수에 대한 17개동 시정
  - 서비스연계, 서비스점검 등 전산 입력 누락사항에 대한 14개동 교육 실시
- 솔루션회의 및 전문가 슈퍼비전 3회 제공
  - 신길7동 솔루션회의 지원, 영등포종합사회복지관 슈퍼비전 제공 등
- 민관협력 통합사례회의 31개 기관 17회 실시
  - 아동학대, 가정폭력, 정신문제를 가진 가구(우울증)등 19건에 대한 주사례기관 선정, 서비스제공계획 수립, 기관별 역할 구분 등을 위한 회의 개최

### □ 향후계획

- 민·관 정보공유시스템 사용자 교육 및 권한 관리
- 민·관 협력 체계 강화를 위한 워크숍 실시

### □ 소요예산

(단위: 천원)

예산액	집행액	집행율(%)
329,354 (국 158,527, 시 83,764 구비 87,063)	178,320 (국 87,331, 시 44,573 구비 46,416)	54.1

갑작스러운 위기상황에 처하여 도움이 필요한 사람이나 복지사각지대에 놓인 취약계층에게 신속한 복지서비스를 제공하여 위기상황을 해소, 건강하고 인간다운 생활을 영위할 수 있도록 함

□ 사업개요

- 기 간: 연중
- 대 상: 위기상황과 소득·재산 기준을 모두 충족하는 자
- 지원내용: 생계, 주거, 의료비 등 맞춤형 지원

□ 추진실적

- 지원 현황 (단위: 가구/ 천원)

계	생계비	주거비	의료비	기 타 (교육비 등)
775/378,251	369/178,622	275/72,241	90/121,907	41/5,481

- 특수사업 빨간우체통 운영: 2017. 1. 1.부터
  - 은둔형 청·장년층을 포함한 잠재적 위험을 갖고있는 1인가구 등에 대해 요금 수취인부담 우편제도를 활용하여 공적지원 체계 강화
  - 발굴 가구수: 62가구 23,720천원 지원
- 언론보도 및 홍보
  - KBS TV 2회 방영, 동아일보 및 영등포 소식지 등 40여회 게재
- 보건복지부 장관 표창 수상
  - '16~17년 동절기 복지사각지대 발굴·지원 우수지자체 선정

□ 향후계획

- 주거취약계층 집중 조사 실시
- 「영등포 마을장터 가는 날」 연계 복지사각지대 발굴 홍보

□ 소요예산

(단위: 천원)

예산액	집행액	집행율(%)
800,000 (국 400,000, 시 200,000 구비 200,000)	510,000 (국 255,000, 시 127,500 구비 127,500)	63.8

사회보장급여 신청인에 대한 신속·공정한 자격조사로 지원 여부 결정과 수급자에 대한 지속적인 확인조사 등을 강화하고자 함

**□ 사업개요**

- 기간: 연중
- 사업내용
  - 복지급여 신청자 통합조사 추진 및 사회보장 정보시스템 운영 관리
  - 복지급여 대상자 정기·월별 확인 조사 등 통합관리

**□ 주요 추진실적**

- 복지급여 신청자 통합조사 추진실적

(단위: 건)

계	국민기초 생활보장	기초연금	한부모 가족	차상위계층	장애인 (연금,수당)	기타 (임대주택,초중고교육비)
6,723	1,637	1,876	88	447	212	2,463

- 사회보장정보시스템 운영 실적

- 개인정보 보호 교육 3회 실시, 행복e음 사회보장사업 현행화 실시 등

- 복지급여대상자 통합관리 추진실적

(단위: 건)

구분 계	전·출입	근로능력 평가	중지	책정	급여 변경	통합조사표 정비
31,190	25,413	918	1,210	440	794	2,415

**□ 소요예산**

(단위: 천원)

예산액	집행액	집행율(%)
18,380 (구비)	8,838	48.1



### Ⅲ . 중점사업 추진실적

#### 1 푸드마켓·푸드뱅크 이전 및 리모델링

복지정책팀

취약계층 주민을 위한 푸드마켓·뱅크의 계약기간 만료 등 이전사유가 발생함에 따라 건물 매입을 통해 이전함으로써 안정적인 서비스를 제공하고자 함

#### □ 추진개요

구 분		푸드마켓 1호점	푸드뱅크
소재지	변경전	도신로 183 태광빌딩 1층(영등포본동)	도림로61길 7(대림3동)
	변경후	<b>도신로54길 9-17(신길1동)</b>	<b>신길로8길 7(신길6동)</b>
이전사유		전세(5억5천만원)기간 만료('17년 4월)	월세(보증금 1천만원/월세 70만원)기간 만료 예정('18년 2월)
매입건물 규모		대지 129㎡, 연면적221.20㎡ (지상2층)	대지 145㎡, 연면적 310.92㎡ (지하1, 지상4층)
입주시설		푸드마켓1호점, 경로당, 주민센터	푸드뱅크 및 푸드마켓 분점 등
재 원		13억7천만원(구비)	10억원(시비)
소요내역		매 입 비(5억5천만원) 리모델링비(3억8천만원)	매 입 비(9억4천만원) 리모델링비 등

#### □ 추진실적 및 향후계획

구 분	푸드마켓 1호점(준공 완료)	푸드뱅크
명도일	'16.10월	'17. 4월(계약 '16.12월)
구조안전진단	'16.10.~11월	'17. 4.~5월
설계용역	'16.11.~12월	'17. 6.~7월
공사발주·계약	'16.12.~'17.1월	'17. 8월
공사시행	'17.2.~5월	'17.9.~11월
준공일	'17. 5. 4.	'17.12월

#### □ 소요예산

(단위: 천원)

예 산 액	집 행 액	집행율(%)
2,370,000 (시 1,000,000, 구비 1,370,000)	1,871,358 (시 956,330, 구비 915,028)	78.9