

제192회 구의회 제2차 정례회
영등포문화재단 보고자료

청림 영등포

2015년 주요업무 보고



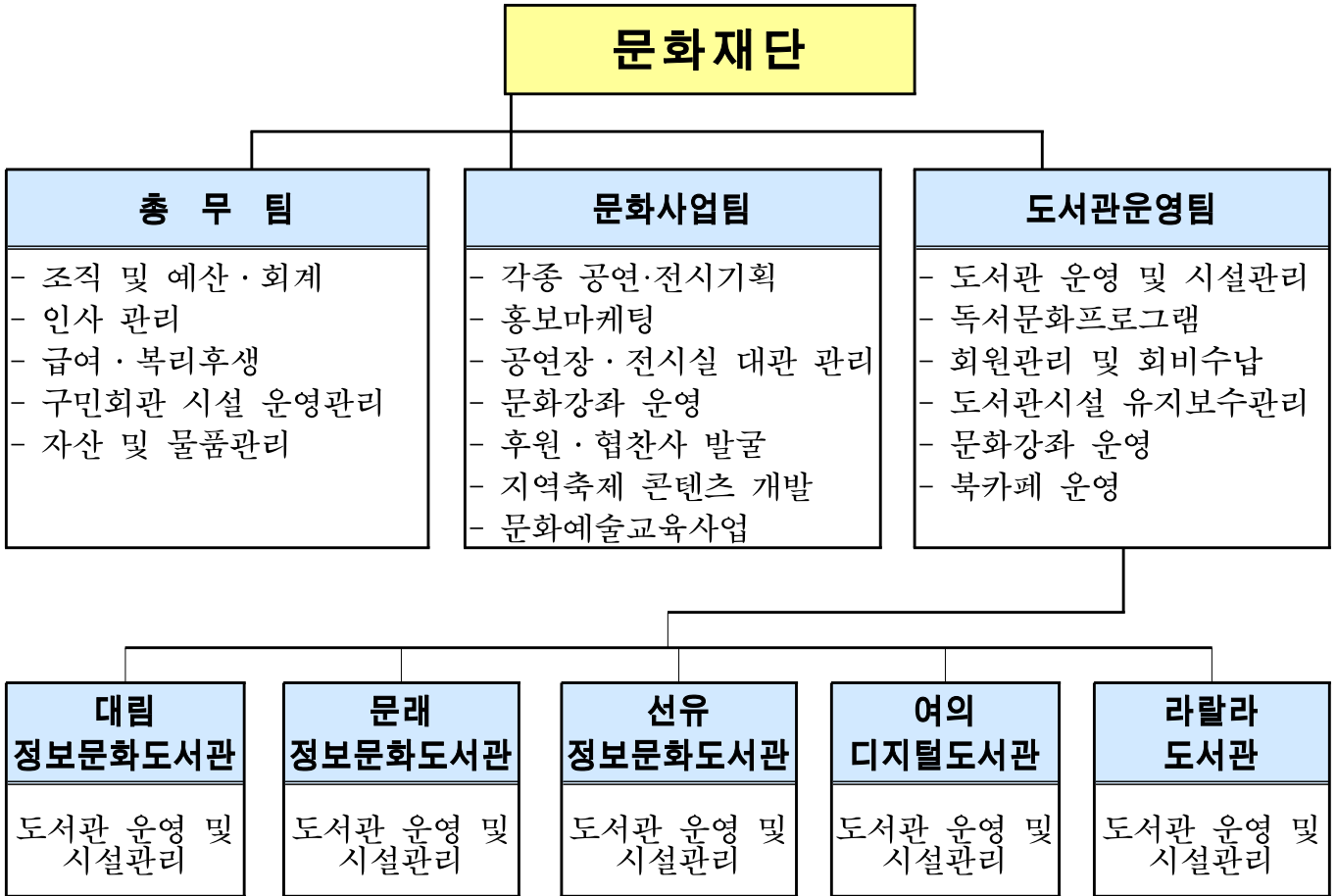
영 등 포 문 화 재 단

보고 순서

1. 일반 현황
2. 주요업무 추진실적
3. 2016 주요업무 추진계획
4. 신규 · 주요투자 사업

1. 일반 현황

1 조직



2 인력

구분	총계	문화재단									파견공무원					계약직 (별도정원)
		소계	임원	사무					기술		소계	6급	7급	8급	9급	
				3급	4급	5급	6급	7급	6급	7급						
정원	53	42	1		2	5	4	21	3	6	11	2	6	3		
현원	43	33	1		1	2	3	20		6	10	2	6	1	1	10
과부족	-10	-9			-1	-3	-1	-1	-3		-1		0	-2	+1	

※ 계약직 현황 : 전문계약직 2명, 안내데스크 6명, 주차 1명, 당직 1명

3

주요시설 및 장비

□ 시설물현황

(2015. 10. 31 기준)

구분	명칭	현 황			비 고
		위 치	시설규모	시설구성	
구민회관	구민회관	영등포구 국회대로 596	지하 2층 지상 3층 연면적 10,606㎡	영등포구의회, 영등포아트홀 공연장, 전시실, 독서실, 구립어린이집, 마을문고, 자원봉사센터 꿈더하기 카페 라랄라도서관 등	문화재단 운영시설 영등포아트홀 - 공연장, 전시실 라랄라도서관
		총 계			도 서 : 160,467권 비도서 : 10,026점 전자책 : 7,627점 등록회원 : 116,868명
구립 도서관	대림 정보문화 도서관	영등포구 도신로 27	지하 2층 지상 4층 연면적 1,945㎡	종합자료실 어린이유아열람실 전자정보열람실 일반열람실 다목적실 등	도 서 : 55,124권 비도서 : 2,678점 전자책 : 1,005권 등록회원 : 40,103명
	문래 정보문화 도서관	영등포구 문래로 20길 49	지하 1층 지상 5층 연면적 1,796㎡	종합자료실 어린이유아열람실 전자정보열람실 일반열람실 문화강좌실 등	도 서 : 48,970권 비도서 : 2,302점 등록회원 : 43,066명
	선유 정보문화 도서관	영등포구 선유로 43가길 10-8	지하 1층 지상 5층 연면적 2,339㎡	종합자료실 어린이유아열람실 전자정보열람실 일반열람실 다목적실 등	도 서 : 51,898권 비도서 : 2,442점 등록회원 : 26,349명
	여의 디지털 도서관	영등포구 여의대로 24 전경련회관 후생복지동	지상 1~2층 연면적 458.08㎡	북 카페 어린이유아열람실 디지털열람실	도 서 : 3,945권 전자책 : 6,622권 비도서 : 2,604점 등록회원 : 7,350명
	라랄라 도서관	영등포구 국회대로 596	지상 1층 연면적 60㎡	라랄라도서관	도 서 : 530권 북트리, 책읽는텐트 등
	북카페	여의	영등포구 여의대로 24 전경련회관 후생복지동	지상 1층 연면적 155.1㎡	북 카페 어린이유아열람실

※ 제2청사 북카페 문화재단 위탁 운영 예정

□ 장비현황

○ 아트홀 공연장

음향 콘솔	스피커	마이크	음향 반사판	무대 기계	조명	빔 프로젝트	피아노	영사기	카메라	고소작업 리포트	전자 키보드	기 타
1대	10Kw	무선 9개 유선30개	1세트	1세트	콘솔1대 조명기 375대	1대	2대	1대	4대	1대	1대	보면대 70개 무전기 10개

○ 아트홀 전시실

이동식 칸막이	음향		빔프로젝트	CCTV	의자	책상
	앰프	스피커				
16개	1세트	4개	3대 (중앙1, 측면2)	5대 (외부2, 내부3)	500개 (1인용)	26개 (3인용)

4 예산 현황

(단위 : 천원)

구분	예산액	2015. 10. 31.기준		2015. 12. 31. 기준(예정)	
		집행액	집행율	집행액	집행율
계	4,168,000	2,669,557	64	3,547,430	85
총무팀	1,289,076	826,311	64	1,117,799	87
문화사업팀	544,902	278,002	51	364,387	67
도서관운영팀	1,283,710	904,257	70	1,174,737	92
대림정보문화도서관	262,042	161,457	62	218,972	84
문래정보문화도서관	250,842	159,543	63	212,084	85
선유정보문화도서관	293,385	183,182	62	248,125	85
여의디지털도서관	244,043	156,805	64	211,326	87

2. 주요업무 추진실적

연 번	사 업 명	쪽
①	구민안전을 최우선으로 하는 구민회관 관리·운영	7
②	직원 정례조례 및 교육훈련 실시	8
③	지역 문화 축제 콘텐츠 기획	9
④	공연 및 전시 기획	10
⑤	홍보 및 마케팅 사업	11
⑥	문화예술 협력사업	12
⑦	문화예술 교육사업	13
⑧	공연장 및 전시실 운영관리	14
⑨	외부기관 연계사업 실적	15
⑩	코라스(KOLASⅢ) 도입 및 홈페이지 리뉴얼	16
⑪	외부기관 공모사업 추진	17
⑫	도서관 독서·문화 프로그램 운영	18
⑬	도서관별 지역특성화 사업	19
⑭	도서관 문화강좌 운영	20
⑮	이용주민 편의를 위한 도서관 환경개선	21
⑯	여의디지털 도서관 운영	22
⑰	라랄라도서관 운영	23

1 구민안전을 최우선으로 하는 구민회관 관리·운영 총무팀

구민회관을 안전하고 효율적으로 운영·관리하여 이용자에게 쾌적하고 안전한 문화공간을 제공하여 문화예술도시로 도약하는 기반을 마련하고자 함

□ 사업개요

- 기 간 : 2015년 1월 ~12월
- 내 용 : 안전하고 쾌적한 구민회관 시설 운영 관리

□ 추진실적

- 구민안전 및 편익 증진을 위한 시설 및 환경개선공사
 - 화재감지 시스템 교체(P형 → R형)
 - 장애인화장실 환경개선 및 HD카메라 모니터링 개선공사
 - 구민회관 주변 수목전지작업 및 방제실시 등
- 구민회관의 효율적 관리
 - 전기, 승강기, 소방, 무인경비, 방역 등 건물관리업체 위탁
 - 아트홀 공연장 운영 전문인력 배치 등
- 중동호흡기 증후군(메르스) 확산에 따른 신속한 조치이행
 - 아트홀공연장 내 공연의자 세척 및 방역
 - 메르스 감염예방을 위한 물품비치 및 보급(손소독제, 마스크,체온계 등)
 - 메르스 감염예방을 위한 구민홍보
- 해빙기 및 우기대비 자체 청사안전점검 실시(싱크홀 및 배수로 점검 등)

□ 향후계획

- 구민안전 및 편익 증진을 위한 시설 및 환경개선공사
 - 전시실 영상장비 및 케이블 포설공사 (11월 추진예정)

□ 예산현황

(단위:천원)

예 산 액	집 행 액	집행율(%)
736,065 (구비 736,065)	501,291 (구비 501,291)	68

※ 12월 31일 기준 집행예정액 593,076천원, 집행율 81%

정기적인 직원 정례조례 및 교육훈련을 실시하여 영등포문화재단의 비전을 전 직원이 공유함으로써 직무역량을 향상시키고 직원 상호간 소통과 화합의 장을 마련하고자 함

□ 사업개요

- 기간 : 2015년 1월 ~ 12월
- 내용
 - 전문강사 초빙 및 전문 교육기관 교육참가로 직무 전문성 향상
 - 직원 직무발표와 CS교육 실시로 구민만족 서비스 제공

□ 추진실적

- 직원 정례조례(2회)
 - 일 자 : 1. 27(화), 10. 16(금)
- CS(친절)교육 실시(2회)
 - 일 자 : 1. 27(화), 10. 16(금)
 - 내 용 : 이사장 특강 및 외부 전문강사 초빙 강의
- 전달력 향상 및 직무교육 실시(2회)
 - 일 자 : 6. 2(화), 10. 28(수)
 - 내 용 : 직원 보고서 작성 및 PT 발표대회 개최
- 소통·화합의 직원 체련대회 실시(2회)
 - 일 자 : 5. 15(금), 10. 12(월)
 - 내 용 : 직원 상호간 소통·화합의 장 마련하여 조직분위기 쇄신 및 일체감 형성
- 도서관 직무교육(친절교육, 안전보건교육 등)실시 : 월 1회

□ 향후계획

- 성희롱 예방교육 및 개인정보보호 교육 실시 : 11. 19(목)
- 재단직원 친절교육 실시 : 12월 중 예정
- 도서관 직무교육 실시 : 12월 중 예정
- 도서관 전문교육실시 예정

□ 예산현황

(단위:천원)

예 산 액	집 행 액	집행율(%)
9,720 (구비 9,720)	4,509 (구비 4,509)	46

※ 12월 31일 기준 집행예정액 7,582천원, 집행율 78%

여의도 봄꽃축제, 구민의 날 기념 등 지역축제의 질적 제고를 위한 다양한 콘텐츠 개발과 운영으로 구민과 함께 즐기고 소통하는 지역 축제를 만들어 우리구 문화브랜드 육성에 기여하고자 함.

□ 사업개요

- 구민과 함께하는 지역축제 문화콘텐츠 개발 및 운영
- 타 기관(업체)과 협력기획을 통한 문화콘텐츠의 다양화 및 비용절감

□ 추진실적

- 제11회 영등포 여의도 봄꽃축제 문화프로그램 운영
 - 특별기획(1): 개막식 축하공연
 - 단독기획(6): 스킵&하하 히든콘서트, 영등포가요무대 등
 - 협력기획(21): 국회의원의 서재, 문화의 거리, 여의도 만화방, 봄꽃길 걷기대회, 봄꽃콘서트, 문래봄꽃 음악선물(7), 봄꽃뷰티컬렉션 등
 - 기 타(3): 문화재단 푸드존, 셀카봉 판매, 호박마차 포토존 등
- 수입금 및 지정기부금 현황: 총 99,926천원

구분	금액		내용	기부/후원처
수입금	14,826천원	14,826	- 문화재단 푸드존 운영 수입금	
기부금	20,500천원	12,500	기부금	한국이지론
		3,000	기부금	LG생활건강
		5,000	기부금	이투데이
후원물품	64,600천원 (환가액)	17,000	영화 예매권	제콘플러스 외 7개업체
		45,000	무대제작지원금 지원	우리/KDB산업은행
		2,000	공차 티백	공차코리아
		600	제주항공우주박물관 입장권	제주항공
소계	99,926천원			

※ 협력기관(단체) 문화 프로그램 추진 환가액(추정): 203,710천원

- 이투데이(150,000천원), 더홀(10,000천원), 문래창작촌(8,010천원), MJ크루(5,000천원), CMB(4,000천원) 등

○ 제20회 영등포 구민의 날 기념 문화프로그램 운영

- 특별기획(3): 축하공연, 제2회 구민노래(댄스)자랑, 영등포 가요무대
- 기념공연(4): 정혜윤 작가 북콘서트, 남경주와 최정원의뮤지컬 갈라쇼, 우리가곡 사계절, 달콤한 문화마을(작은음악회)
- 부대행사(3): 영등포 역전다방, 구민추천도서 전시회, 꽃할매주먹밥

□ 예산현황

(단위:천원)

예산액	집행액	집행율(%)
96,250 (구비 96,250)	94,156 (구비 94,156)	98(완료)

구민과 함께 하는 다양한 장르의 공연 및 전시 기획으로 구민의 문화 향유 기회를 확대하고 영등포아트홀이 지역 문화공간으로 거듭나는 기반을 확립하고자 함

□ 사업개요

- 기 간: 2015년 1월 ~ 12월
- 장 소: 영등포아트홀 공연장 및 전시실
- 내 용
 - 공연기획 : 시즌별/월별 기획공연, 타 기관(단체) 연계 공연 등
 - 전시기획 : 특별 기획전시, 타 기관(단체) 연계 전시 등
 - 장비임차 : 구입이 어려운 고가의 장비를 대체하여 공연장의 취약점을 보완하는 음향, 조명, 무대 장비 임차

□ 추진실적

- 공연기획 : 총 28회(유료 11회, 무료 17회)
 - 내 용 : 힐링토크 콘서트 3회, 북콘서트 7회, 방송녹화공연 3회, 특별기획공연 7회, 타 기관 연계공연 8회
 - 관람인원 : 15,651명(소외계층 객석나눔: 1,653명)
 - 총 수입 : 53,574천원(순수입 : 48,012천원)
- 전시기획 : 총 1회(무료 1회)
 - 내 용: AFTER 봄꽃축제 특별전시
 - 관람 인원: 3,000명

□ 향후계획

- 공연기획 : 총 15건(유료 4건, 무료 11)
 - 내 용 : 힐링콘서트 2회, 자선음악회 1회, 북콘서트 2회, 특별기획공연 2회, 타기관 연계공연 8회

□ 예산현황

(단위:천원)

예 산 액	집 행 액	집행율(%)
270,440 (구비 270,440)	110,088 (구비 110,088)	41

※ 12.31기준 집행예정액 155,074천원, 집행율 58%

※ 미집행 사유 : 공동기획· 외부기관 연계공연 유치 등으로 예산 절감

구민 문화 향유권 증대를 위해 공연 및 전시 등 문화행사 정보를 제공하고 기존 회원의 유지와 신규 고객 유치를 위해 적극적인 홍보를 실시하여 영등포 아트홀 접근성을 높이고자 함

□ 사업개요

- 기간 : 2015년 1월 ~ 12월
- 내용
 - 문화행사 및 봄꽃축제 등 홍보물 제작 및 배포
 - 문화정보 제공을 위한 문자발송 및 블로그 서비스 개선
 - 지역 언론사 및 방송사와의 문화협력을 통한 홍보네트워크 구축 등

□ 추진실적

- SNS 홍보 활동 강화 : 문화재단 블로그 활성화로 공연 및 전시 홍보 확대
- 소셜커머스 마케팅과 홍보로 온라인 상위권 노출
- 아트홀 문화행사 및 봄꽃축제 홍보물 제작 및 배포
 - 아트홀, 동주민센터, 구립도서관, 거리홍보 외 언론사 협력 홍보
- 어린이 공연 활성화를 위한 관내 어린이집 마케팅
- 전국지역신문협회 등 언론사와의 홍보 네트워크 구축
- (주)코스트코코리아 BIZ EXPO 참가 후 새로운 문화마니아 회원 증가

□ 향후계획

- 관내 백화점·대형마트 협력교류 강화
 - 신세계백화점, 이마트, 홈플러스 등 관내 백화점·대형마트와의 협력으로 영상홍보 및 부스운영
- 온·오프라인 회원정비 및 신규 회원 유치
- 구민회관(2층) 복도 벽면 LED 홍보게시판 설치(12월 중)
- 전국 문예회관과의 대외교류 강화(내년 상반기 예정)
 - 한국문화예술회관 연회원 활동으로 네트워크 구축

□ 예산현황

(단위:천원)

예산액	집행액	집행율(%)
57,597 (구비 57,597)	27,055 (구비 27,055)	47

※ 12월31일 기준 집행예정액 47,055천원, 집행율 82%

※ 미집행 사유 : 공동기획·외부기관 연계공연 유치 및 중동호흡기증후군(MERS)으로 미집행

지역 내 문화자원을 연계한 협력사업 추진을 통해 문화콘텐츠 제작비용을 절감시키고 구민들의 문화향유 기회를 높이고자 함

□ 사업개요

- 지역 내 문화자원과의 적극적인 업무 협력으로 다양한 문화콘텐츠 기획 및 운영
- 문화협력 네트워크 구성 및 문화콘텐츠 추진비용 절감

□ 추진실적

구분	협력기관 및 단체	협력 내용
1	지역방송사 ·신문사	- 공연, 강좌 등 문화프로그램 홍보자막 송출 및 지면 게재 - 'i-net tv 쇼! 성인가요 베스트' 등 녹화방송 및 구민초청 음악회
2	KBS전국노래자랑 '신재동 악단'	- 전문 악단의 문화자원을 활용한 다양한 문화프로그램 추진 - 봄꽃축제 '봄꽃콘서트' 스페셜 공연 및 합동공연 밴드 지원 - 구민의 날 기념 '구민노래·댄스자랑' 심사위원 및 밴드 지원
3	코미디언 농구단 '더홀'	- 봄꽃축제 '거리농구 이벤트', '토요일 토요일은 댄스다' MC 지원 - 구민의 날 기념행사 '구민 노래자랑' MC 지원 - 소외계층돕기 성금마련 문화공연 및 시민참여 행사 지원
4	년버벌 퍼포먼스 코미디팀 '옹알스'	- '옹알스와 함께하는 저글링 교실' 재능기부 운영
5	문래동 문화예술단체 '주말극장'	- 봄꽃 축제 '문래봄꽃 음악선물' 공연 추진 - 봄꽃 축제 '도서관과 함께하는 스페셜 북콘서트' 공연 추진 - '주말극장 IN 영등포아트홀' 공연 공동기획 추진
6	경계없는 예술센터(ASF)	- 봄꽃축제 무대제작 협력 - 봄꽃축제 '비아페스티벌' 운영

□ 향후계획

- 지속적인 협력사업 추진을 통해 새로운 문화콘텐츠 기획(연중 상시)
- SBS 연예인 축구단과의 협약체결을 통한 문화예술협력사업 추진(2015.12월)
- 2016년도 업무협력 이행을 위한 사업 점검(2015.12월)

□ 예산현황

(단위:천원)

예산액	집행액	집행율(%)
18,000 (구비 18,000)	9,311 (구비 9,311)	51

※ 2015.12.31 기준 집행예정액 10,945천원, 집행율 61%

※ 미집행사유 : 경계없는 예술센터와 협력사업 "종이달" 2016년도 연기

특화된 문화예술 교육사업 실시를 통해 생활 속 문화예술을 장려하고 구민이 지역 문화예술 창조인력으로 성장하는 문화도시 조성에 기여하고자 함

□ 사업개요

- 영등포아트홀에 특화된 전문 문화예술 교육사업 추진
- 지역 특성화 문화예술교육 프로그램 개발 및 참여기회 확대
- 외부 교육사업 공모참여로 예산 절감 및 전문성 강화

□ 추진실적

- 문화예술교육 프로그램 운영: 5개 총 7,196명 교육 참여 (2015.10.31기준)

구분	발달장애인 미술심리상담	저글링교실	하모니카 강좌	송광호 노래교실	인문학 강좌
기간	2015년 2월~12월	2015년 4월~7월	2015년 5월~12월	2015년 4월~12월	2015년 8월~12월
대상	발달장애인 5명	발달장애인 8명	구민 및 일반인 30명	구민 및 일반인 150명	구민 및 일반인 30명
내용	미술심리 상담	저글링의 원리 교육 및 놀이 체험	음악실기 교육 (초급·중급반)	음악실기 교육 (대중가요)	역사·문학·철학 등 인문학 교육
비고	총54회 270명	총15회 120명	총42회 2,520명	총27회 4,050명	총6회 236명
	소외계층 지원사업	소외계층 지원사업	·초급반 : 비예산/무료 ·중급반 : 1,070천원	수입: 11,307천원	수입: 400천원

- 문화예술교육 강좌 홍보 실시
 - 영등포 아트홀 블로그 및 홈페이지 홍보 실시 6회
 - 홍보물(포스터) 10,000부 배부, 현수막 게시 5건, DID 10회 이상 게시

□ 향후계획

- 특별강연 및 전문가 양성교육과정 운영
- 하모니카 강좌 고급반 개설 : 2015. 11월
- 인문학 강좌 운영: 2015. 11월 ~ 12월
- 수시 외부기관 교육사업 지원 공모참여 추진
 - 한국문화예술교육진흥원, 서울문화재단 공모사업 등

□ 예산현황

(단위:천원)

예산액	집행액	집행율(%)
40,310 (구비 40,310)	16,528 (구비 16,528)	41

※ 2015.12.31 기준 집행예정액 25,208천원, 집행율 63%

※ 미집행 사유 : 중동호흡기 증후군(MERS) 발생으로 인하여 교육 중지

안전하고 쾌적한 공연장 및 전시실 운영을 위한 지속적인 안전점검과 정비로
구민이 애용하는 문화공간으로 거듭나고자 함

□ 사업개요

- 기간: 2015년 1월 ~ 12월
- 내용
 - 공연장 및 전시실을 구민, 예술단체 등 민간에 개방하는 대관사업 추진
 - 공연장 무대, 조명, 음향 및 공연장 객석 운영관리

□ 추진실적

- 대관현황 (단위: 일)

연도	구분	계	공연장	전시실	비고
2015	총 대관일	316	152	164	10.31기준
	유료	119	58	61	
	무료	197	94	103	

※ 2015.11~12월 예정: 공연장(유료 14일, 무료33일), 전시실(유료14일, 무료30일)

※ 유료대관 : 외부대관, 무료대관 : 자체기획공연, 구청대관

- 운영실적(2015년 1월 ~ 10월) (단위:천원)

구분	계	대관	기획공연	문화예술교육
수입금액	163,647	99,039	53,301	11,307
공연장	140,832	76,224	53,301	11,307
전시실	22,815	22,815	-	-

※ 2015.11~12월 운영실적(대관): 공연장 19,711천원, 전시실 5,357천원

- 공연장 장비보완: 무선핀마이크(8개), 디지털무전기(10대), 유아키높이 방석(200개) 구매 등
- 공연장 시설정비: 객석의자 살균세척, 이동식 의자 보수, 분장실 도색 무대시설 정기안전검사 지적사항 보수 공사

□ 향후계획

- 2016년 영등포아트홀 상반기 정기대관 모집
 - 2016년 상반기: 2015.10.07. ~ 10.28. 공고 및 접수
 - ※ 수시대관 모집 : 정기대관 모집 이후 수시
- 공연장 무대도색 및 전시실 판넬 도장 : 15. 12월 추진 중
- 무대커튼 및 반사판 보수, 음향 핀마이크 수리 등: 15.12월 중

□ 예산현황 (단위:천원)

예산액	집행액	집행율(%)
62,305 (구비 62,305)	32,727 (구비 32,727)	53

※12.31기준 집행예정액 46,227원, 집행율 74%

구민의 문화 향유기회를 확대하기 위한 외부 공모사업과 관내 예술가 및 예술기관과 연계한 공동기획사업을 진행하여 영등포문화재단의 브랜드 이미지 제고에 기여

□ 사업개요

- 기 간: 2015년 1월 ~ 12월
- 장 소: 영등포아트홀 공연장 및 관내 시설
- 내 용: 외부기관 연계사업을 통한 예산의 절감과 문화협력 네트워크 확대 및 구민들에게 다양한 프로그램 참여기회 제공

□ 추진실적

- 외부기관 연계 기획공연 및 공모사업 선정 : 총 6건 진행 (단위 : 천원)

사 업 명	일 자	연계기관/ 선정기관	비 고(교부금)
달콤한 문화마을 작은 음악회	9.30(수)	한국문화예술회관연합회	공모사업(8,000)
청소년과 함께하는 오페라 여행	10.28(수)	한국문화예술회관연합회	공모사업(70,000)
서울시 지역특성문화 사업 기획공연 영등포 국악제	10.13(화) 10.14(수)	서울특별시	공모사업(20,000)
하모니카 칸타빌레	2.27(금)	한국하모니카 교육협회	연계 기획공연
주말극장 IN 영등포아트홀	7.10(금)~ 7.13(월)	문래동 주말극장	연계 기획공연
노인의날 기념 KBS재능나눔 봉사단 특별공연	10.8(목)	KBS 재능나눔봉사단	연계 기획공연

□ 향후계획

- 외부기관 연계 및 공모사업 선정 : 총 4개 사업(예정) (단위 : 천원)

사 업 명	일 자	연계기관/ 선정기관	비 고(교부금)
서울시 지역특성화 사업 찾아가는 문화마당	11월 중	서울특별시	공모사업(40,000)
지역문화 활성화 기획공연	12월 중	한국문화예술회관연합회	공모사업(80,000)
복지TV와 함께하는 신바람 한마당	11.30(월)	영등포 복지TV	연계 기획공연
구민과 함께하는 KBS 자선음악회	12.23(수)	KBS	연계 기획공연

10 | 코라스(KOLASⅢ) 도입 및 홈페이지 리뉴얼 도서관운영팀

작은도서관(새마을문고) 및 구립공공도서관 통합정보화시스템 구축을 통하여 국민들에게 최적의 정보를 제공하여 편리한 도서대출(반납) 서비스를 제공하고자 함

□ 사업개요

- 기 간 : 2015년 1월 ~ 5월
- 내 용 : 정보문화도서관 KOLASⅢ 프로그램 도입 및 홈페이지 리뉴얼

□ 추진실적

- 2015. 2. 14 : 신규 프로그램(코라스Ⅲ) 적용
- 2015. 2. 14 ~ 5. 26 홈페이지 리뉴얼 작업 실시
- 2015. 5. 26 : 홈페이지 리뉴얼 완료(재개설)
 - 영등포구립도서관 홈페이지 메뉴 및 디자인 재구성
 - 이미지 중심에서 정보콘텐츠 포털사이트로 구성
 - 시각장애인을 위한 웹접근성 개선
 - 개인정보보호를 위한 실명인증을 통한 회원가입개선
 - 모바일 통합웹 구축으로 인터넷 및 스마트폰을 통한 도서정보통합 제공
- 검색시스템 개선: 구립도서관 및 작은도서관 도서까지 통합검색 가능

□ 향후계획

- KOLASⅢ 및 홈페이지 지속적 업데이트
- 영등포구립도서관 및 작은 도서관 통합회원카드 발급
- 상호대차 운영

□ 예산현황 : 비예산(교육지원과 주민참여 예산)

예산이 지원되는 외부 공모사업을 추진하여 지역 주민들에게 학습 기회 및 고급 문화프로그램을 제공하고 다양한 문화욕구를 충족시키고자 함

□ 사업개요

- 기 간: 2015년 1월 ~ 12월
- 내 용: 외부 예산을 활용하여 다양하고 수준높은 전문적인 교육 및 문화 프로그램을 지역주민에 제공 확대

□ 추진실적

연 번	추진사업명	시행기간	대상/ 참여인원	지원 금액	지원기관	수행 기관
	합 계		2,974	252,419		
1	공공도서관 개관시간 연장사업	1월~12월	대림도서관 선유도서관	148,560	문화체육관광부	대림 선유
2	작은도서관 순회사서 지원사업	4월~12월	작은도서관 7개소	25,348	(재)한국도서관문화 진흥원	대림 선유
3	작은도서관 전담사서 지원사업	5월~12월	작은도서관 13개소	25,202	서울도서관	대림
4	다문화프로그램 지원사업	5월~12월	1,144	4,600	문화체육관광부	대림
5	서울까지서당	3월~11월	444	9,800	서울도서관	선유
6	한 도서관 한 책 읽기	7월~10월	439	8,000	서울도서관	대림 문래 선유
7	『길 위의 인문학』 프로그램	6월~10월	407	22,000	한국도서관협회	문래 선유
8	지역특성화 평생학습 프로그램	9월~11월	480	8,909	영등포구청	선유
9	책 속 인물에게 보내는 한글 손 편지 쓰기 공모전	9월	60	-	국립어린이청소년도서관, 국립한글박물관	선유

□ 향후계획

- 2016년도 상반기 공모사업 지원 검토('15. 11)
- 2016년 도서관별 지역환경 및 특화사업 연계 공모사업 추진

□ 예산현황

(단위:천원)

예 산 액	집 행 액	집행율(%)
252,419	209,507	83
(국 136,028, 시 107,482, 구 8,909)	(국 112,903, 시 89,210, 구 7,394)	

※ 12월 31일 기준 집행예정액 237,280천원, 집행율 94%

다양한 계층을 위한 독서교육 및 도서관 문화프로그램을 운영하여 지역 주민의 지적욕구를 충족시키고 도서관 이용 활성화를 도모하고자 함

□ 사업개요

- 기 간 : 2015년 1월 ~ 12월
- 내 용 : 지역주민의 독서교육 및 도서관 문화프로그램 운영

□ 추진실적

- 도서관 이용자 및 지역주민 총 12,576명 참여
- 도서관공통 : 북콘서트 9회(매월1회), 도서관주간행사(4월) 어린이독서교실, 독서의달행사(9월) 등
- 대림도서관 : 아빠랑놀자!(9~10월), 어르신 자서전 쓰기(8~11월) 독서로 시작하는 어린이인문학(9~11월) 등
- 문래도서관 : 어린이 한국사 특강(7~8월), 아리솔 독서동아리(6~10월) 가족만화책만들기, 책으로 통하는 아이들(10~12월) 등
- 선유도서관 : 도서관 이용자 교육 프로그램(3~12월), 엄마와 함께 하는 책 세상(3~6월, 10~12월), 도서관 속 동물원(8월) 등
- 여의디지털도서관 : 어린이 독서·문화 프로그램(5월), 독서교실(8월)
- 라탈라도서관 : 북스타트(5~7월), 그림책 한권읽기 및 원화전시(8월)

□ 향후계획

- 북콘서트(11월,12월) : 선유도서관 '생활의 참견' 작가 김양수/여의디지털도서관(12월)
- 크리스마스 시즌행사(12월) : 종이트리 만들기 등
- 한 도서관 한 책 읽기 무료 행사, 영어연극놀이교실 등(11월)
- 어르신 건강교실(11~12월)
- 영유아 Book&Play 강좌(11~12월), 원화전시(11월) : 라탈라도서관

□ 예산현황

(단위:천원)

예 산 액	집 행 액	집행율(%)
35,645 (시 27,166, 구 8,479)	29,942 (시 23,844, 구 6,098)	84

※ 12월 31일 기준 집행예정액 33,862천원, 집행율 95%

지역사회의 요구와 특성을 반영한 도서관별 특화자료 수집, 프로그램 운영 및 학습환경 조성을 통해 차별화된 도서관별 전문서비스를 제공하고자 함

□ 사업개요

- 기 간: 2015년 1월 ~ 12월
- 내 용: 지역 복합문화공간 거점으로서의 공공도서관의 역할 증대 및 지역주민의 맞춤형 공간서비스 제공

□ 추진실적

《 대림정보문화도서관 》 - 다문화 프로그램, 작은도서관 지원사업

- 한국에서 FUN하게 살자(6~10월), 다문화 전시(7~12월), 다문화 공연과 전통놀이(11월)
- 작은도서관 전담사서- 행복도우미(자원봉사) 프로그램(7~12월) 등

《 문래정보문화도서관 》 - 창의·과학특화 프로그램

- 과학분야 추천도서전시 ‘건강·심리’(6~7월)
- 과학특화 프로그램(인체과학)(9~10월) : 노년의 건강
- 인체과학(건강) 관련 추천도서 531권 목록 배포 등

《 선유정보문화도서관 》 - 어린이 영어 및 장애학생 프로그램

- 어린이 영어프로그램(7~8월), 영어그림책 읽어주기(10월)
- 특수학급 학생들을 위한 도서관 체험(3~12월)
- 장애인 복지일자리사업 및 사서보조 직종 훈련(1~12월) 등

《 여의디지털도서관 》 - 디지털 정보화 교육 및 북카페 바리스타 교육 프로그램

- 스마트폰 동영상 편집 강좌(9월)
- 바리스타 교육프로그램(9월)

□ 향후계획

- 과학특화 프로그램(자연과학, 수리과학), 어린이 영어연극 놀이교실(11월)

□ 예산현황

(단위:천원)

예 산 액	집 행 액	집행율(%)
12,301 (국 4,600, 시 2,001, 구비 5,700)	9,498 (국 3,869, 시 1,387 구4,242)	77

※ 12월 31일 기준 집행예정액 11,440천원, 집행율 93%

수준 높은 교육 프로그램을 저렴하게 제공하여 지역주민의 교양 증진 및 정서 함양에 기여하고, 정기강좌 개설 및 운영을 통한 도서관 이용 생활화를 유도

□ 사업개요

- 기 간 : 2015년 1월 ~ 12월
- 개설강좌
 - 성인강좌 : 총 18개(요가, 필라테스, 손뜨개, 퀼트, 우쿨렐레, 캘리그래피, 기초영어, 생활영어, 비즈니스영어, 캘리일러스트 등)
 - 유아 및 어린이 강좌 : 총 10개(꼬마발레, 레고, 꼬마요리사, 주산, 우쿨렐레, 바둑, 창의사고력수학, 키즈발레)
- 지역주민의 도서관 이용을 장려하여 도서관 운영 활성화 증대

□ 추진실적

○ 문화강좌 (2015.10.31 기준)

구 분	총 계	대림도서관	문래도서관	선유도서관	비 고
수입목표	109,270천원	34,560천원	33,130천원	41,580천원	목표대비 112%
수입금	123,212천원	38,606천원	36,676천원	47,930천원	
강좌수	38강좌	10강좌	14강좌	14강좌	
참여인원	1,519명	500명	417명	602명	

※ 주1~2회, 수강료 60,000~120,000원

□ 향후계획

- 2015년 문화강좌 고객 만족도 조사 실시 ('15. 11월)
- 2016년 문화강좌 운영 계획 수립('15. 12월)

□ 예산현황

(단위:천원)

예 산 액	집 행 액	집행율(%)
65,366 (구비 65,366)	55,568 (구 55,568)	85

※ 12월 31일 기준 집행예정액 64,712천원, 집행율 99%

도서관 운영관리에 필요한 이용자 편의시설을 보수하고 시설공사를 실시하여 이용자 만족도 제고 및 시설안전관리에 만전을 기하고자 함

□ 사업개요

- 도서관 건물 안전 확보 및 이용자에게 쾌적한 휴식 공간 제공
- 이용자들에게 쾌적한 휴게공간을 제공할 수 있도록 시설 보수

□ 추진실적

구분	공사명	공사완료	집행액(천원)
대림 도서관	지하주차장 배수트렌치 및 에폭시 방수공사	‘15.4월	11,253
	도서관 CCTV 교체공사	‘15.4월	10,393
문래 도서관	도서관 CCTV 추가 설치	‘15.4월	3,353
	종합자료실 LED 설치	‘15.4월	7,748
	실내기 종합세척 (핀코일세척)	‘15.2월	3,353
선유 도서관	옥상, 옥탑 우레탄 방수공사 및 배수구 교체 공사	‘15.5월	주민참여예산 사용
	화장실 바닥타일 교체공사 (1층~5층, 15개소)	‘15.9월	11,119
여의 도서관	장애인용품 구매 및 도서관 게시판 설치	‘15.10월	887
공통	무인경비 시스템 설치공사	‘15.2월	1,320

□ 향후계획

- 이용자들에게 쾌적한 휴게공간을 제공할 수 있도록 지속적 시설 보수

□ 예산현황

(단위:천원)

예산액	집행액	집행율(%)
54,470 (구 54,470)	49,426 (구 49,426)	91 (완료)

시간 · 공간 제약 없이 국민들이 디지털 자료를 이용할 수 있도록 하며 쾌적하고 세련된 독서 및 휴식 공간제공을 통한 독서활성화에 기여 하고자 함

□ 사업개요

- 기 간 : 2015년 1월 ~ 12월
- 내 용 :
 - 디지털자료 열람, 정보검색, DVD 영화코너 운영
 - 독서 및 휴식을 위한 쾌적한 북카페 운영 및 수익금 관리

□ 추진실적

- 디지털도서관 장애인 비치용품 구매 : 2015. 6월
- 상반기 이용자 고객만족 설문조사 : 2015. 6.17~7.19 / 200명
- 이용자 신규 전자도서 구매 : 1,102종/1,635권 구입
- 가정의 달 행사(채인선 작가와의 만남, 독서달력 만들기)(5월), 독서교실(8월), 스마트폰 동영상편집 강좌(9월), 바리스타 교육(9월)
- 이용현황 (2015.10.31기준)

회원수	일평균 이용자	도서	전자책	비도서
3,340	642	3,945권	6,622권	2,604점

- 수입금 현황 (2015.10.31기준 / 단위:천원)

수입목표	수입실적	월평균	비고
165,000	176,549	17,600	목표대비 107%

□ 향후계획

- 하반기 이용자 고객만족 설문조사 시행
- 북콘서트 실시(12월)

□ 예산현황

(단위:천원)

예산액	집행액	집행율(%)
91,142 (구 91,142)	64,124 (구 64,124)	70

※ 12월 31일 기준 집행예정액 78,382천원, 집행율 86%

영유아 발달단계에 적합한 도서비치 및 다양한 프로그램 진행하여 구민회관 방문객의 도서관 이용 만족도 제고에 기여하고자 함

□ 사업개요

○ 시설현황

- 연 면 적 : 60m²
- 구 성 : 휴게실 및 어린이실, 책 읽어주는 북트리, 좌식책상 및 쿠션 매트, 인형 및 교구, 책읽는 텐트 등

○ 장서현황

(2015.10.31기준 / 단위:권)

총 계	장서현황	아동	일반	비고
586	구입도서	586	-	
530	기증도서	341	189	
1,116	총계	927	189	

□ 추진실적

- “함께 책 읽어요” (7월~8월)
 - 협조기관 : 숙명여자대학교 봉사동아리 재능기부
- 여름방학 행사 “그림책 한권읽기”원화 전시(8월)
 - 협조기관 : 도서출판 북극곰, 한울림출판사
- 북스타트(Book-Start) 2기진행

□ 향후계획

- 영유아 프로그램 및 북스타트(Book-Start) 4기 진행
- 원화 전시(11월)
- Book&Play(영유아 책놀이)강좌(11월~12월)
- 가족과 함께 하는 송년프로그램 기획(12월)

□ 예산현황

(단위:천원)

예 산 액	집 행 액	집행율(%)
16,259 (구비16,259)	8,296 (구비8,296)	51

※ 12월 31일 기준 집행예정액 12,194천원, 집행율 75%

※ 미집행 사유 :중동호흡기증후군(MERS) 발생으로 인한 교육중지

3. 2016 주요업무 추진계획

연 번	사 업 명	쪽
①	안전한 문화공간을 위한 구민회관 운영관리	25
②	직원 역량 강화를 위한 교육훈련	26
③	지역 문화 축제 콘텐츠 기획	27
④	공연 및 전시 기획	28
⑤	홍보 및 마케팅 사업	29
⑥	문화예술 협력사업	30
⑦	문화예술 교육사업	31
⑧	공연장 및 전시실 운영관리	32
⑨	다양한 지식·정보 자료 확충	33
⑩	주민이용편의를 위한 구립도서관 개관시간 연장사업	34
⑪	외부기관 공모사업 추진	35
⑫	도서관 독서·문화 프로그램 운영	36
⑬	도서관별 지역특성화 사업	37

여러 시설이 복합적으로 운영되고 있는 구민회관을 효율적으로 안전하게 운영·관리하여 구민회관 이용자 및 구민들에게 쾌적하고 안전한 문화공간을 제공함으로써 문화예술도시로 도약하는 기반을 마련하고자 함

□ 추진방향

- 수준 높은 문화예술서비스 구현을 위하여 안전하고 쾌적한 시설유지관리
- 문화재단 신규 사업 추진 지원 및 청사 관리

□ 사업개요

- 안전하고 쾌적한 구민회관 관리를 시설물 유지관리
- 안전한 구민회관주차장 관리방안 강구
- 다중이용 시설을 감안한 감염병 예방조치
- 업무능력 향상을 위한 전산기기 구매(컴퓨터, 프린터 등)

□ 세부 추진계획

- 사업기간 : 2016년 1월 ~ 12월
- 사업내용
 - 안전하고 쾌적한 구민회관 관리를 시설물 유지관리
 - 각종 시설물 정기점검 및 수시점검 확행
 - 구민회관 청소 및 전기안전, 승강기, 소방, 무인경비 등 전문업체 위탁관리
 - 청사주변 및 어린이집 진입로 수목 전지작업 및 방역 등 실시
 - 안전한 구민회관주차장 관리방안 강구

□ 추진일정 : 연중

□ 소요예산 : 총 772,183천원(구비 772,183)

정기적인 직원 정례조례 및 교육훈련을 실시하여 영등포문화재단의 비전을 전 직원이 공유함으로써 직무역량을 향상시키고 직원 상호간 소통과 화합의 장을 마련하고자 함

□ 추진방향

- 정기적인 정례조례 및 교육훈련을 통한 재단의 비전공유
- 친절마인드 향상을 위하여 전문가 초청교육 정례화
- 직원 직무향상을 위한 PPT 경진대회 및 외부기관 위탁교육 실시

□ 추진개요

- 추진일정 : 연중
- 대 상 : 전 직원
- 추진방법 : 전문강사 초청 강의, 외부기관 위탁교육 등

□ 세부 추진계획

- 직원 정례조례 및 CS(친절)교육 실시 : 4회
 - 친절교육 전문기관 강사를 초청하여 전 직원 교육실시
- 전달력 향상 및 직무교육 실시 : 2회
 - 직원별로 직무보고서 작성 및 PPT 발표대회 개최
- 소통·화합의 직원 체련대회 실시 : 2회
 - 직원 상호간 소통·화합의 장 마련하여 조직분위기 쇄신 및 일체감 형성
- 성희롱 예방교육 실시
- 도서관 자체 직원교육 및 안전보건교육 실시 : 월 1회
- 저작권법 교육 실시
- 개인정보강화 교육 실시

□ 소요예산 : 총11,710천원(구비 11,710)

봄꽃축제, 구민의 날 기념 등 지역축제의 질적 제고를 위한 다양한 콘텐츠 개발 및 운영으로 구민과 함께 즐기고 소통하는 지역 축제를 만들어 지역문화 브랜드 육성에 기여하고자 함.

□ 추진방향

- 구민과 함께 하는 지역 축제 문화콘텐츠 개발 및 운영
 - 봄꽃축제 문화행사 분야 문화재단 전담 운영으로 다양한 문화콘텐츠 제공 및 비용절감 추진
- 타 기관과의 협력기획으로 다양한 문화콘텐츠 제공 및 비용절감 추진

□ 사업개요

- 기 간 : 2016년 1월 ~ 12월
- 장 소 : 영등포아트홀 및 여의도 봄꽃축제장, 영등포공원 등
- 내 용
 - 봄꽃축제 문화행사 기획 및 전국노래자랑 유치 : 4월
 - 구민의 날 기념 아트홀 문화공연 기획 : 9월 ~ 10월

□ 세부 추진계획

- 봄꽃축제 문화행사 분야 기획
 - 추진기간: '15. 10월 ~ '16. 4월
 - 행사 운영을 위한 메인무대 및 보조무대 설치·운영
 - 시민참여형 콘텐츠 운영
 - 문화예술 협약단체 연계 콘텐츠 운영
- 구민의 날 기념 문화프로그램 기획
 - 기획 및 추진기간: '16. 6월 ~ '16. 10월
 - 구민참여 콘텐츠 및 특별 공연·전시 기획

□ 소요예산 : 총94,750천원(구비 94,750)

구민과 함께 하는 다양한 장르의 공연 및 전시를 기획하여 구민의 문화향유 기회를 확대하고 영등포아트홀이 우리 동네 문화공간으로 거듭나는 기반을 확립하고자 함

□ 추진방향

- 구민 누구나 즐길 수 있는 다양한 장르의 공연 및 전시 기획
- 타 문화예술기관(단체)과의 협력으로 우수 공연(전시)유치 및 비용절감
- 외부 공모사업 추진으로 기획공연 레파토리의 다양화 추진

□ 사업개요

- 기 간: 2016년 1월 ~ 12월
- 장 소: 영등포아트홀 공연장 및 전시실
- 내 용
 - 공연기획: 월별 시리즈 공연, 타 기관(단체) 연계 공연 등
 - 전시기획: 특별 기획전시, 타 기관(단체) 연계 전시 등
 - 장비임차: 공동기획 및 외부기관 연계사업 확대하여 장비임차 예산 절감

□ 세부추진계획

- 공연기획(총 21회)
 - 시즌별 기획공연(3회): 신년음악회, 신춘음악회, 송년음악회 등
 - 월별 시리즈 기획공연(10회): 힐링 토크 콘서트 등
 - 방학 특별공연(4회): 여름 및 겨울방학 청소년 대상 공연
 - 타 기관/단체 연계 기획공연(1회): 세종문화회관, 서울문화재단 등
 - 북콘서트(3회): 유명작가 강연 및 공연
- 전시기획(총 2회): 시기별 또는 테마별 특별 기획전시
- 장비임차(총 10회): 콘서트, 뮤지컬 등 장비보완이 필요한 기획공연

□ 소요예산 : 총214,300천원(구비 214,300)

영등포문화재단의 브랜드 이미지를 확고히 다지기 위하여 기존 회원 유지와 새로운 회원 유치에 적극적인 홍보 마케팅을 추진하고 다양한 문화공연 및 전시기획 홍보 마케팅으로 모든 국민들이 문화 생활을 즐길 수 있게 함

□ 추진방향

- 다양한 홍보 마케팅으로 영등포문화재단 온·오프라인 회원정비 및 신규 회원 유치
- 새로운 홍보네트워크 구축을 통해 신속하고 적극적인 문화예술정보 제공

□ 사업개요

- 기 간: 2016년 1월 ~ 12월
- 내 용
 - 아트홀 공연 및 전시 등 문화행사 홍보물 제작 및 배포
 - 아트홀 이용활성화를 위한 다양한 이벤트와 프로모션 기획
 - 관내 대중매체와 문화협력을 통한 홍보네트워크 구축 등

□ 세부 추진계획

- 기본계획 수립: '15. 12월
- 문화정보제공 문자서비스 운영
 - 문화마니아 대상으로 공연 및 전시별 1~2회 발송
- 아트홀 매표소 관리인력 상시보강
- 홍보물 배부 등 홍보마케팅 아르바이트 인력 운영
- 관내 기관 협력 홍보 마케팅 사업
 - 찾아가는 홍보마케팅(관내 백화점·대형마트 영상홍보 및 대중교통을 이용한 홍보)
 - 관내 언론매체, 신문사 간담회 개최를 통한 홍보네트워크 구축(반기별 1회)
- 관내 홍보부스 운영

□ 소요예산 : 총49,805천원(구비 49,805)

지역 내 문화자원을 연계한 협력사업 추진을 통해 문화콘텐츠 제작비용을 절감시키고 구민들의 문화향유 기회를 높이고자 함

□ 추진방향

- 지역 내 문화자원들과의 적극적인 협력을 통해 다양한 문화콘텐츠 기획 및 운영
- 문화협력 네트워크 구성으로 문화콘텐츠 제작 및 추진비용 절감

□ 사업개요

- 추진기간 : 2016년 1월~12월
- 추진대상 : 문화예술 관련 기관(단체), 협력사업에 관심 있는 기관 (단체)
- 추진방법 : 협약체결을 통한 문화협력 사업의 지속적 추진
 - 기존 문화예술협력 사업의 지속추진 및 신규 콘텐츠 모색
 - 신규 문화예술협력 대상 기관 단체의 발굴 추진
 - 문화예술 공연·전시 프로그램의 공동 기획 및 운영
 - 협력기관의 인적자원 활용을 통한 봄꽃축제 및 구민의 날 기념행사 추진
 - 아트홀시설의 적극적인 공유 및 활용확대 방안 발굴 및 추진

□ 세부 추진계획

- 신규 문화협력기관 및 단체 발굴 : '16년 1월 ~12월 (상시)
- 지속적인 협력사업 추진을 통해 새로운 문화콘텐츠 개발 (상시)
- 연예인 축구단 협약체결 등 문화예술협력사업 확대
- 지역 문화 나눔을 위한 관내 소외계층 대상 문화예술인 자원봉사단 구성
- 관내 대형병원과의 협약체결로 건강관련 교육 및 문화예술사업 추진

□ 소요예산 : 총16,500천원(구비 16,500)

특화된 문화예술 교육사업 실시를 통해 생활 속 문화예술을 장려하고 구민이 지역 문화예술 창조인력으로 성장하는 문화도시 조성에 기여 하고자 함

□ 추진방향

- 전문 문화예술교육 프로그램 기획·운영 및 구민참여 기회 확대
- 외부기관 교육사업 공모참여로 예산절감 및 전문성 강화

□ 사업개요

- 추진기간 : 2016년 1월 ~ 12월
- 교육장소 : 영등포아트홀 공연장 및 연습실, 강의실
- 교육대상 : 구민 및 관내 소재 직장인 등
- 추진방법 : 기존 문화예술교육 사업의 지속 추진 및 신규 교육과정 기획, 외부기관 교육사업의 공모 참여
- 추진내용
 - 정규강좌: 음악·미술·인문학 등 다양한 분야의 문화예술교육 프로그램운영
 - 소외계층 지원강좌: 발달장애인 등 소외계층을 위한 문화예술 프로그램 운영
 - 봄꽃축제 특화강좌: 봄꽃축제 참여 연계 창조인력 육성 등

□ 세부 추진계획

- 문화예술교육 프로그램 지속 운영 및 신규 강좌 신설운영
- 특별강연 및 전문가 양성 프로그램 운영
- 외부기관 공모사업 공고 시 적극적 참여로 교육사업 유치
- 우수 프로그램 공연 및 전시기회 확대
- 아트홀이용자 및 문화강좌 참여자를 대상으로 교육 수요조사 상시 실시

□ 소요예산 : 총68,236천원(구비 68,236)

안전하고 쾌적한 공연장 및 전시실 운영을 위한 지속적인 안전점검과 정비로
구민이 애용하는 문화공간으로 거듭나고자 함

□ 추진방향

- 안전점검에 따른 지속적인 유지보수 및 수시점검 실시
- 필수 장비 및 물품 보완으로 공연장 및 전시실 운영 안전성 강화

□ 사업개요

- 기 간: 2016년 1월 ~ 12월
- 장 소: 영등포아트홀 공연장 및 전시실
- 내 용
 - 공연장 및 전시실을 구민, 예술단체 등 민간에 개방하는 대관사업 추진
 - 공연장 무대, 조명, 음향 및 공연장 객석 운영관리
 - 전시벽면, 조명 등 전시실 운영관리 등

□ 세부 추진계획

- 대관사업 기본계획 수립: 2015.12월
 - 정기대관 모집
 - 2016년 상반기: 2015.10.07. ~ 10.28. 공고 및 접수
 - 2016년 하반기: 2016.03.01. ~ 03.31. 공고 및 접수
 - 수시대관 모집
 - 2016년 상반기: 2015.11.09. ~ 완료 시
 - 2016년 하반기: 2016.04.11. ~ 완료 시
- 지속적인 공연장 및 전시실 시설 점검, 정비
 - 주요 정비대상
 - 공연장: 이동식 의자 보수 및 의자 세척, 분장실 도배, 무대 도색 등
 - 전시실: 전시 판넬 도장 등 유지보수
 - 장비보완: 공연장 무대·연습실·분장실 에어컨 설치, 진공청소기 구매 등

□ 소요예산 : 총90,599천원(구비 90,599)

희망도서 및 신간도서 구매로 지역주민의 지적욕구를 신속히 충족 시키고 지역특성 및 이용자 특성에 맞는 장서를 균형 있게 구성하고자 함

추진방향

- 희망도서 구입 등 이용자 수요 위주로 자료 확충
- 원활하고 지속적인 도서 구매를 통하여 이용자 만족도 증대
- 다양하고 신속한 자료 확충을 통한 고객만족 정보제공 서비스 향유

사업개요

- 구매시기: 2016년 1월 ~ 12월
- 구입자료: 도서관별 특화 및 희망도서
- 장서현황

(2015.10.31 기준)

구분		합계	대림도서관	문래도서관	선유도서관	여의도서관
		177,590	58,807	51,272	54,340	13,171
도서(권)		159,937	55,124	48,970	51,898	3,945
비도서(점)	DVD,CD등	10,026	2,678	2,302	2,442	2,604
	전자책	7,627	1,005	-	-	6,622

세부 추진계획

- 분기별 도서구매 및 도서관 운영위원회 구입자료 목록 심의
- 도서 구매계획 수립('16. 1월)

소요예산 : 총41,000천원(구비 41,000천원)

10 주민이용편의를 위한 구립도서관 개관시간 연장사업 도서관운영팀

지역주민의 도서관 이용 편의를 위하여 개관시간을 연장 운영하여 문화향유 기회와 야간 독서·문화프로그램 운영으로 정보서비스를 확대하고자 함

□ 추진방향

- 구립도서관 개관시간을 야간으로 확대하여 주간에 도서관 이용이 어려운 지역주민들의 이용 편의 증진을 도모함

□ 사업개요

- 기 간: 2016년 1월 ~ 12월
- 내 용
 - 구립도서관(대림·문래·선유정보문화도서관)의 열람실 개관시간을 22:00 까지 연장 운영하여 보다 많은 지역주민이 이용할 수 있도록 함
 - 야간 독서·문화프로그램을 진행하여 지역중심의 도서관 서비스를 제공
 - 야간개관연장인력 대림 3명, 문래 2명, 선유 2명
- ※ 2016년 문래도서관 : 신규 개관시간 연장사업 참여기관으로 선정됨
- 2015년 현황

구분	대림도서관	선유도서관	비고
운영규모	2개(종합자료실, 전자정보열람실)		
운영시간	09:00~22:00	09:00~22:00	
지원인력	4명	4명	

□ 세부 추진계획

- 연중 열람실 개관시간 연장 안내
- 사업계획 수립 및 개관시간 연장시행, 문화프로그램 운영('16. 1월)
- 문화프로그램 운영 ('16.4~11) : 야간인문학강좌, 부모교육특강 등

□ 소요예산 : 총147,622천원(국비73,811천원 시비73,811천원)

예산이 지원되는 외부 공모사업의 추진을 확대하여 지역 주민들에게 학습 기회 및 고급 문화프로그램을 제공하고 다양한 문화욕구를 충족시키고자 함

추진방향

- 외부기관에서 지원하는 사업보조금을 활용하여 독서의 생활화를 도모하는 전문 프로그램 진행
- 지역주민들에게 도서관 문화행사 참여 기회 제공

사업개요

- 기 간: 2016년 1월 ~ 12월
- 내 용: 외부 공모사업 참여로 지역주민들에게 도서관 행사 참여 기회 제공

주요 공모예정 사업

연번	추진사업명	시행기간	주관
1	『작은도서관 순회사서 지원사업』	‘16. 4~12월	(재)한국도서관 문화진흥원
2	『길 위의 인문학』	‘16. 4~10월	한국도서관협회
3	『도서관과 함께 책 읽기』	‘16. 3~12월	국립어린이청소년도서관
4	『도서관, 문학관 문학작가 파견사업』	‘16. 5~11월	한국도서관협회
5	『꿈다락 토요문화학교』	‘16. 5~11월	한국문화예술교육진흥원 아시아문화네트워크
6	『생애주기별 독서문화 활성화 사업』	‘16. 7~9월	서울도서관
7	『책 읽는 서울』	‘16. 5~10월	서울도서관
8	『서울까치서당』	‘16. 3~11월	서울도서관
9	『도서관 다문화서비스 사업』	‘16. 3~12월	문화체육관광부

추진일정

- 사업 시행기간에 따른 연중 진행

소요예산 : 비예산

각계각층의 독서교육 및 도서관 문화프로그램을 추진하여 지역주민의 다양한 지적욕구를 충족시키고 도서관 이용의 활성화를 도모하고자 함

□ 추진방향

- 주민의 독서 활성화 및 지역 주민의 친밀형 도서관 봉사 시스템 제공
- 지역주민의 도서관 이용을 장려하여 도서관 운영 활성화 증대

□ 사업개요

- 기 간 : 2016년 1월 ~ 12월
- 내 용
 - 다양한 계층을 위한 문화행사를 통해 구민에게 평생학습 기회 제공
 - 지역 특성에 맞는 프로그램 운영으로 지역구민의 교양증진 및 문화생활 진흥
 - 아트홀과 도서관을 연계한 행사기획, 홍보활동으로 시너지 효과 창출

□ 세부 추진계획

구분	주요행사
공동 사업	<ul style="list-style-type: none"> ○ 북콘서트 : 2016. 매월 1회(순환개최) ○ 도서관 주간행사(제52회 도서관주간) : 2016. 4월중 ○ 어린이 독서교실 : 2016. 여름, 겨울방학 ○ 독서의 달 문화행사 : 2016. 9월 ○ 문화극장 무료영화상영 : 2016. 연중
대림 도서관	<ul style="list-style-type: none"> ○ 장애인 프로그램 : 2016. 연중 ○ 독서동아리 : 2016. 1~12월 ○ 인문학 프로그램 : 2016. 4~11월
문래 도서관	<ul style="list-style-type: none"> ○ 사랑의 문화극장 : 2016. 1~12월, 월1회 ○ 독서동아리 : 2016. 6~11월
선유 도서관	<ul style="list-style-type: none"> ○ 가정의 달 행사 : 2016. 5월 ○ 어린이독서회 : 2016. 3~12월

□ 소요예산 : 총11,630천원(구비 11,630)

지역사회의 요구와 특성을 반영한 도서관별 특화한 자료수집, 프로그램 운영 및 학습환경 조성을 통해 도서관별 차별화된 전문서비스 제공하고자 함

추진방향

- 지역 거점 복합문화공간으로서 공공도서관의 역할 증대 및 지역주민의 맞춤형 공간서비스 제공
- 도서관별, 지역별, 차별화된 특화 교육 기회 확대 및 학습 환경 조성

사업개요

- 기 간: 2016년 1월 ~ 12월
- 대림도서관: 다문화 및 취약계층 프로그램, 작은도서관 지원사업
- 문래도서관: 창조·과학특화 프로그램
- 선유도서관: 영어특화 프로그램, 취약계층 지원사업
- 여의도서관: 디지털 정보화 교육 및 바리스타 양성(자원봉사) 프로그램

세부 추진계획

《 대림정보문화도서관 》

- 다문화 및 취약계층 프로그램, 작은도서관 지원사업

《 문래정보문화도서관 》

- 창의·과학 특화프로그램

《 선유정보문화도서관 》

- 영어특화 프로그램, 취약계층 지원사업

《 여의디지털도서관 》

- 디지털 정보화 교육 프로그램, 바리스타 양성 프로그램

소요예산 : 총12,200천원(구비 12,200)

4. 신규 · 주요투자 사업

연 번	사 업 명	쪽
①	고객편의를 위한 재단 선불카드 운영	39
②	2016년 영등포여의도 봄꽃축제 문화행사 추진	40
③	도서관리 정보화시스템 장비 구매	41
④	이용주민 편의를 위한 도서관 환경개선	42
⑤	영등포 책 축제	43

영등포문화재단에서 운영하는 도서관, 문화공연, 북카페에서 현금이나 신용 카드를 대신하여 주민이 편리하게 사용할 수 있도록 선불카드를 제작 판매하여 재단 시설 이용활성화 및 수입금을 증대하고자 함

□ 추진방향

- 한장의 카드로 영등포문화재단의 모든 시설을 이용
- 영등포문화재단 공연장 및 도서관 등 시설의 긍정적 이미지 홍보
- 영등포문화재단 선불카드(충전가능)구매시 다양한 혜택 제공

□ 사업개요

- 사업기간 : 2016년 1월 ~ 12월
- 사업대상 : 영등포문화재단 전사업장
- 사업내용 : 한장의 카드로 영등포문화재단의 모든 시설을 이용

□ 세부 추진계획

- 2015 여의디지털도서관 선불카드 시범운영 : 2015. 12월
- 2016 선불카드 운영계획수립 : 2016. 1월
- 홍보·사업운영 : 2016. 3월 ~

□ 소요예산 : 총28,200천원(구비28,200)

2 2016년 영등포여의도 봄꽃축제 문화행사 추진 문화사업팀

영등포 여의도 봄꽃축제 문화행사를 문화재단이 전담 운영하여 시민에게 보다 전문적이고 다양한 문화공연 콘텐츠를 제공하여, 봄꽃축제를 영등포구 고유의 문화예술 축제로 발전시켜 우리구 브랜드 이미지를 제고하고자 함

□ 추진방향

- 영등포구 고유의 색채와 차별성을 나타내는 문화·예술 축제운영
- 문화행사 분야 문화재단 전담 운영으로 효율성 제고
- 적극적인 기업 및 참여업체 유치로 행사운영비 절감

□ 사업개요

- 내 용 : 2016. 영등포 여의도 봄꽃축제 문화행사 추진
- 기 간 : 2016년 4월 초
- 장 소 : 여의서로 일대(서강대교 남단~여의2교 입구/1.7km) 및 한강둔치 운동장 등
- 주제(가칭) : Colorful is Wondrful!(모두모여 컬러풀! 함께즐거 윈더풀!)

□ 세부 추진계획

- 메인무대 설치 및 보조무대 설치 운영
- 영등포구 고유의 색채와 차별성을 나타내는 축제 운영
 - 행사장소(여의서로 1.7km)를 7가지 컬러를 활용 섹터를 구분하여, 각 섹터별 다양하고 차별화된 문화콘텐츠 제공
- 봄꽃축제 기간 중 전국노래자랑 영등포구편 유치
- 축제운영 수익창출 방안 강구
 - 기업참여를 유도하여 축제 후원·협찬금 마련 운영
 - 자체 수익사업(식·음료, 기념품 판매 등)을 통한 운영비 활용
- 시비 보조금 확보 추진

□ 추진일정

- 2015. 10월 : 봄꽃축제 문화분야 기본계획 수립
- 2016. 1월 : 봄꽃축제 문화분야 세부추진계획 수립 및 후원 기업체 모집 등
- 2016. 3월 : 봄꽃축제 홍보 등

□ 소요예산 : 총64,250천원(구비 64,250)

이용자 PC 운영체제(Windows7) 및 도서관리 프로그램(KOLASⅢ) 변경으로, 호환가능한 최신 버전의 장비를 구매·설치하여 이용자의 도서관 이용환경을 개선하고자 함

□ 추진방향

- 전자정보열람실 좌석예약관리시스템 최신 버전 설치로 이용자의 불편 해소
- 복사기, 프린터 사용을 위한 결재시스템(코인서버시스템) 최신 버전 구매
 - ※ 현재 이용자PC 운영체제 변경(Windows 7)으로 호환 불가

□ 사업개요

- 사업시기 : 2016년 2월경
- 주요내용
 - 도서관 전자정보열람실의 좌석예약관리시스템과 2015년에 교체된 도서관리 프로그램(KOLAS Ⅲ)이 호환되지 않아, 이용자 PC 사용시 컴퓨터가 강제로 종료되는 현상이 빈번히 발생
 - 좌석예약관리시스템(Lib-mate) 및 코인서버시스템 신규 구매

□ 세부 추진계획

- 좌석예약관리시스템(Lib-mate) 및 코인서버시스템 구매계획 수립('16.2월)
- PC 및 프린트서버 설치

□ 소요예산 : 총13,750천원(구비 13,750)

도서관 운영관리에 필요한 이용자 편의시설을 보수하고 시설공사를 실시하여 이용자 만족도 제고 및 시설안전관리에 만전을 기하고자 함

□ 추진방향

- 도서관 건물 안전 확보 및 이용자에게 쾌적한 휴식 공간 제공
- 이용자들에게 쾌적한 휴게공간을 제공할 수 있도록 시설 보수

□ 사업개요

- 보수예정내역

구분	공사명	공사시기	사 유
대림 도서관	화장실 리뉴얼 공사 (타일,변기교체)	‘16.5월	화장실바닥 타일 및 변기 및 세면대 노후로 인한 교체를 통해 깨끗한 환경 제공 및 도서관 이미지 고조
	네트워크 망분리 공사	‘16.2월	네트워크 망분리 공사를 통한 개인정보 유출 및 업무손실 방지
문래 도서관	승강기 메인로프, 시브교체공사	‘16.2월	메인 시브 및로프의 사용연수 초과(사용연수 5년)으로 인한 안전사고 발생우려
	미화직원 휴게공간 설치	‘16.2월	지하1층 계단 옆 유휴공간을 휴게공간으로 제공함으로 정서적 안정감과 업무추진의 효율성 향상 기대
선유 도서관	에어콘 실내기 핀코일 종합세척	‘16.2월	냉난방기 실내기 핀 코일(Fin Coil) 장치 내 악취·곰팡이 제거 및 주기적인 세척과 노후된 부품 교체를 통해 기계 효율성 손실을 막고 쾌적한 냉난방기 운영
	승강기 메인로프, 시브 교체공사	‘16.6월	승강기 시설 안전관리법 시행규칙에 의해 승강기 메인로프 및 시브 교체시기 도래

□ 세부 추진계획

- 대림·문래·선유도서관 종합공사계획안 수립
- 계획 수립을 통한 시기 조절하여 순차적 공사 시행
- 제2청사 북카페 시설·물품 보완 예정

□ 소요예산 : 총43,985천원(구비 43,985)

구민 참여형 도서관 문화축제 운영을 통해 도서관 의의와 역할에 대한 구민의 인식을 환기시켜 도서관 이용 및 독서활성화 확산에 기여

□ 추진방향

- 구민이 중심이 되어 영등포구 모든 도서관이 함께하는 축제
- 문화 및 교육기관 등이 함께 협력하여 참여하는 축제
- 지역에 대한 관심 및 이해를 높일 수 있도록 분위기를 조성하고 공동 관심사로 함께 소통하고 논의할 수 있는 커뮤니티 공간으로 유도
- 책 읽는 축제, 책으로 소통하는 축제, 참여와 나눔의 축제

□ 사업개요

- 시 기 : 2016년 10월
- 장 소 : 구청광장 또는 아트홀
- 사업내용 : 작가 및 명사초청 강연, 주민참여 체험 및 문화 행사, 전문공연, 독서공간 운영, 작은도서관 책 장터 개설 등

□ 세부 추진계획

- 영등포 도서관 문화축제 기본계획 수립
 - 운영방향 : 도서관을 중심으로 구민이 참여하고 논의하고 나누는 축제
 - 참여기관 : 구립공공도서관, 공·사립작은도서관, 영등포평생학습관, 국회도서관, 관내 초중고등학교 도서관, 기관 자료실 등
- 위원회 및 네트워크 구성 : 자문회의, 실무자 TF, 기관 네트워크
- 축제전문가 컨설팅·슬로건 및 제안 프로그램 구민 공모

□ 기대효과

- 영등포구민, 작은도서관 및 구립도서관이 함께하는 영등포구 독서문화 축제공간 창출로 지역복합문화공간 거점으로서의 도서관 위상 제고

□ 소요예산 : 총20,000천원(구비 20,000)