

제143회 구의회 임시회

'09. 2. 27 ~ 3. 9



희망을 만드는

2009년도 주요업무계획



주민생활지원과

순 서

- 일반 현황 1
- 정책목표와 방향 3
- 업무 체계 도 4
- 2009 주요업무 추진계획 5
- 2008 주요사업 추진실적 .. 24

I. 일반 현황

1

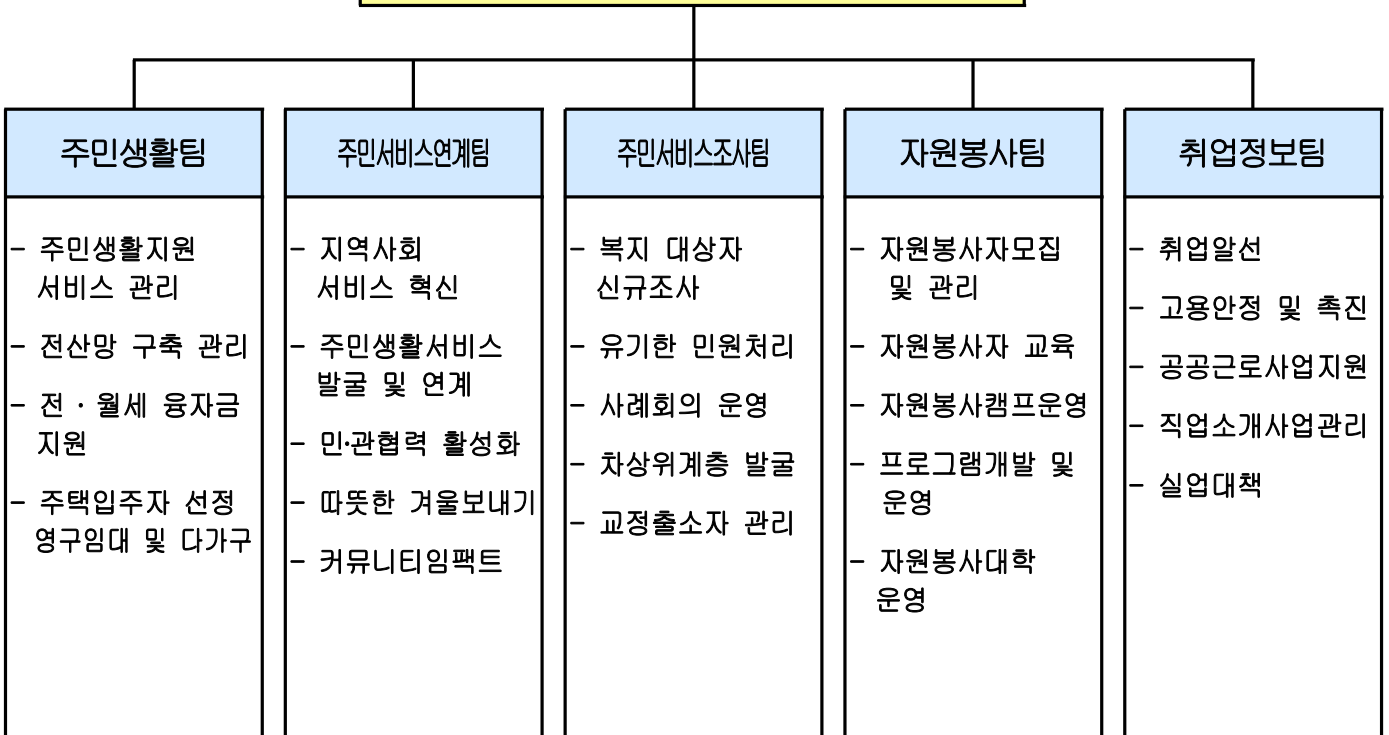
인 력

구 분	계	일 반 직						기 능 직		
		4급	5급	6급	7급	8급	9급	8급	9급	10급
정 원	25	1	1	8	6	6	2	-	1	-
현 원	26	1	1	6	9	4	3	2	-	-
과부족	+1	-	-	-2	+3	-2	+1	+2	-1	-

2

조 직

주민생활지원과



3

주요시설 및 장비

구 분	모델명(연식)	차량번호	비 고
차 량	비스토 (798cc)	서울48러2672 (2000년식)	주민서비스조사팀
	비스토 (798cc)	01모2711 (2004년식)	주민서비스조사팀
	그랜드 스타렉스	70모7800 (2008년식)	자 원 봉 사 팀

4

예 산 현 황

□ 예산 현황

(단위 : 천원)

팀 명	예 산 액	전년도 예산액	증(△)감
계	3,938,388	3,340,805	597,583
주 민 생 활 팀	1,842,149	1,534,175	307,974
주민서비스연계팀	915,575	907,950	7,625
주민서비스조사팀	13,434	15,481	△2,047
취 업 정 보 팀	758,403	628,914	129,489
자 원 봉 사 팀	408,827	254,285	154,542

□ 주요 사업예산 현황

예산총액	정책사업	단위사업	세부사업
3,938,388천원	4 건	6 건	16 건

II. 정책목표와 방향

목 표

건강하고 행복한
삶의 질 향상을 위한
주민서비스 강화



방 향

주민통합서비스 활성화

저소득층 주거안정

취약계층 생활지원

고용 촉진 및 안정

자원봉사 운영 체계화

Ⅲ. 업무체제도

임 무 건강하고 행복한 삶의 질 향상을 위한 주민서비스 강화

전략 목표	성과 목표	주요 사업	Page
1. 건강하고 행복한 삶의 질 향상을 위한 주민서비스 강화	1-1. 저소득층 주거 안정	1. 주민생활지원 서비스 운영	5
		2. 주민서비스 박람회 개최	6
		3. 위기가구 보호를 위한 민생안정 대책 추진	7
		4. 저소득가구 임대료 보조금 지원	8
		5. 주민소득지원 및 생활안정기금 운영·관리	9
		6. 서울형 집수리(S-Habit) 사업	10
		7. 저소득가구 전세자금 융자지원	11
	1-2. 주민통합서비스 활성화	8. 지역사회서비스 투자 바우처 사업	12
		9. 방임아동지원 네트워크 사업 (커뮤니티 임팩트)	13
		10. 희망 플러스·꿈나래 통장사업	14
		11. 지역자원을 활용한 서비스 연계사업	15
		12. 복지급여 신청자 조사	16
		13. 지역사회 자원을 활용한 저소득층 발굴	17
		14. 위기가정 지원을 위한 비수급 빈곤층 일제조사	18
	1-3. 고용촉진 및 안정	15. 취업정보센터 활성화	19
		16. 경제위기 극복을 위한 일자리 지원 사업	20
		17. 공공근로사업 추진	21
	1-4. 자원봉사 운영 체계화	18. 자원봉사센터 민간위탁 운영	22
		19. 자원봉사대학 운영	23

IV. 주요업무 추진계획

저 소득층 주거 안정

1 주민생활지원 서비스 운영

보건·복지·고용·주거·평생교육·관광·문화·생활체육 등 주민생활지원 관련 8대 서비스를 총괄적으로 조정하고 통합적으로 운영하는 등 관련서비스가 연계 제공될수 있는 기반을 마련하고자 함.

□ 사업목표

- 주민에 대한 통합서비스 제공 체계 마련
- 민·관 협력을 통한 주민서비스 기능 강화

□ 추진방향

- 개편된 주민서비스 전달체계의 운영 총괄 및 시스템 점검과 개선
- 주민생활지원서비스 인지도 강화 및 인식 개선 도모
- 통합적인 서비스 제공을 위한 네트워크 구축 및 관리

□ 세부 추진계획

- 주민생활지원서비스 종합 계획 수립
 - 지역사회 복지계획을 중심으로 보건·문화·관광·체육 분야의 각종 계획을 종합하여 체계적이고 전문화된 계획 수립
- 주민서비스 통합정보시스템 관리·운영
 - 주민서비스포탈 접수 민원처리·관리 및 관련 담당자 교육
 - 지역 자원발굴 및 조사 : 분기별1회

연 도 별	지역자원 현황	서비스 연계 현황	비 고
2008년	2,324건	4,674건	'08.1.25 개통
2009년	2,800건	6,000건	

- 주민생활서비스 행정체계 개편 효과 및 서비스의 내용 홍보 및 교육
- 주민서비스 안내 책자 및 주민서비스 운영사례 등 발간

□ 소요예산 : 23,000천원

2

주민서비스 박람회 개최

주민생활지원 분야의 다양한 프로그램 및 서비스에 대한 구민 체험 활동 기회를 제공하고, 주민생활서비스 8대 분야의 민·관 기관 간 네트워크 구축 및 연계활동의 강화를 위하여 박람회를 추진하고자 함.

□ 사업목표

- 민·관의 8대서비스 분야별 네트워크 체계 구축
- 주민서비스 지역 자원의 총량을 늘려 통합서비스 제공

□ 추진방향

- 8대서비스 관련 행사를 주민서비스 박람회 기간에 통합하여 운영
- 지역 내 8대서비스 기관 간 네트워크 및 연계체계 구축
- 주민 체험기회 제공을 통한 주민서비스 이용 확대 도모
- 문화 및 예술 공연 연계로 주민 관심도 제고 및 효과 극대화

□ 세부 추진계획

- 추진기간 : '09.9월 중 2일 (8대서비스 관련행사 통합운영)
- 개막식 및 이벤트 행사, 폐막식
- 주민서비스 체험·홍보를 위한 부스 설치 운영
- 8대서비스 관련 기관 및 유관 기관 등 100여개 기관 참여 추진
- 영등포구 홍보 및 종합안내 부스 운영(OK시스템, 혁신폭소체험관 등)
- 기부문화 활성화를 위한 모금 캠페인 실시
- 주민 참여 확대를 위한 문화공연 및 전시회 등 부대행사

□ 소요예산 : 83,000천원

우리 경제의 침체 가속화로 실직, 휴·폐업 등으로 신 빈곤층이 늘어나는 가운데 현재의 수급권자 중심의 시책에서 제외 된 차상위·틈새계층 등 저소득 주민을 함께 아우르는 정책 필요

□ 구·동 민생안정추진단 구성('09.1.20)

- 구청(총괄반, 지원반 등 4개반), 동(발굴확인반, 처리반 등 3개반)
- 저소득 가구 조사·발굴 등 이에 따른 신속한 행·재정 지원업무 수행

□ 주요 추진내용

- 위기가구 긴급지원 범위 확대
 - 휴·폐업 영세 자영업자, 중환 질병·부상자
 - 금융재산 300만원 미만자(종전 120만원) 등
- 기초생활 보장기준 완화
 - '09년 최저 생계비 인상 : 127 → 133만원(4인 기준)
 - 부양 의무자 재산기준 완화 : 11,200 → 15,000만원
- 비수급 빈곤층 일제조사 : 3.15일까지
- 위기 가구보호 실시간 모니터링 시스템 구축
 - 시·군·구와 보건복지부 간
- 푸드마켓 이용계층 확대 : 수급자 → 비수급 빈곤층
- 노인돌봄 및 아이돌보미 사업 확대 : 경제적 활동 지원

□ 향후 추진계획

- 동별 비수급 빈곤층 실태 조사 후 내용에 따라 위기가구 지원을 위한 재정대책 등 별도추진

4

저소득가구 임대료 보조금 지원

저소득 무주택 구민의 주거안정 및 자립기반을 위하여 월세를 내고 있는 세입자를 발굴하여 지원함으로써 주거불안 해소

 사업목표

- 저소득 가구 중 월세로 주거를 해결하고 있는 세대에 대하여 보조금을 지원하여 월세에 대한 부담을 완화

 추진방향

- 연초 확정된 지급가능인원 유지
- 수혜대상자 전출·입 관리 및 전출시 새로운 대상자 발굴 지원

 세부 추진계획

- 임대료 보조금 지원 현황 및 변동추이 (단위:가구/천원)

'06년	'07년	'08년
연 1,140/44,059	연 1,873/79,714	연 542/24,359

- '08. 1월 국민기초생활보장법상의 주거급여 지급 기준 변경으로 인해 소득 인정액이 기존 소득액 대비 20.65%가 감액되어 130가구 중 85가구 (연 1,020가구)가 제외 됨
- 지원금액(월) : 2인이하 가구 43천원, 3~4인 52천원, 5인이상 65천원 지원
- 지급대상 : 공공부문의 임대주택이 아닌 주택을 월세로 임차하여 거주하는 자로서 다음 각호의 1에 해당하는 자
 - 소득인정액이 최저생계비의 100%이상 120%미만인 자
 - 소득인정액이 최저생계비의 120%이상 150%이하자로서 다음 각 목에 해당하는 자
 - 18세미만의 소년소녀가장 세대, 저소득 국가유공자
 - 장애인이 포함된 세대, 65세 이상 부·모를 부양하는 세대
 - 저소득 한부모 세대, 65세 이상 홀몸노인
 - 65세 이상인 자와 미성년자로 3월 이상 구성된 세대
- '09년 지원예정 보조금 : 연 1,500가구×52,000원 = 78,000천원
 - '08년 6월 서울특별시 사회복지기금조례 시행규칙 개정(소득인정액 '07년 수준으로 환원)으로 지원 대상자가 전년도 수준으로 증가 예상
- 소요예산 : 재배정 예상금액 78,000천원 (시비 100%)

관내에서 사업하는 사업체에 융자를 하여 소득증대를 이룩할 수 있도록 지원하고, 생계자금의 부족으로 인하여 정상적인 생활이 어려운 세대를 지원하여 생활안정을 도모

사업목표

- 소득지원 및 생활안정기금을 융자 지원하여 자립의 토대마련

추진방향

- 고소득·고부가가치 소득원을 개발 소득증대 지원
- 생계곤란자 중 자립의욕이 있는 자 우선 지원

세부 추진계획

- 융자지원 현황 및 변동 추이

'06년			'07년			'08년			'09년		
신청 가구	지원 가구	지원액 (백만원)	신청 가구	지원 가구	지원액 (백만원)	신청 가구	지원 가구	지원액 (백만원)	신청 가구	지원 가구	지원액 (백만원)
43	18	450	64	26	659	47	22	639	100	60	1,580

- 지원절차 : 구비서류 동사무소에 접수 후 동장 추천
- 추진시기 : 경제상황 악화로 분기에 관계없이 매일 신청을 받아 집행하되, 지원 가능 금액 중 70%가 2/4분기 내에 지원하도록 노력
- 지원대상
 - 관내 1년 이상 거주 세대주(배우자) 및 사업장이 영등포구 내에 소재한 사업자
 - 수탁은행에 담보물건 제공(근저당 설정) 가능한 자
- 융자금액 및 선정기준
 - 주민소득지원금 : 4,000만원 이하(가구당)
 - 소득자금지원으로 자립기반을 구축할 수 있는 가구
 - 창업 등으로 고부가가치의 소득원을 개발, 소득증대를 이룩할 수 있는 가구
 - 생활안정자금 : 2,000만원 이하(가구당)
 - 천재지변 등 재난을 당한 자에 대한 생계자금 및 전세금 또는 입주 보증금중 일부
 - 본인 및 배우자 또는 직계비속에 대한 고등학교 이상의 재학생 학자금
- 상환기간 및 방법 : 2년 거치 2년 균등분할상환(이율 : 연리 3%)

소요예산 : 1,580,525천원

서울시에서 추진하는 희망드림 프로젝트의 일환인 「서울형 집수리(S-Habitat) 사업」을 실시하여 공공·민간이 함께하는 자원봉사 활동을 통해 집수리를 지원함으로써 저소득가구에게 쾌적한 환경을 제공코자 함.

□ 추진방향

- 다양한 방법으로 대상자를 선정하여 공평한 복지서비스 제공
- 공공·민간이 함께하는 자원봉사활동으로 사랑의 나눔 운동 실천
- 공사 후 미비사항을 추가 수리해 주는 등 사후관리 철저

□ 세부 추진계획

- 사업 물량 : 총 144호
- 지원 대상 : 주거환경이 열악하여 개선이 요구되는 취약 계층
 - 기초생활수급자, 차상위계층, 저소득 장애인 등
- 공공·민간이 함께하는 집수리봉사단 구성
 - 동 주민센터 집수리봉사단 구성 : 동별 1팀 자체구성(직능단체 적극 활용)
 - 구청 집수리봉사단 구성 : 총 5팀, 팀당 7명(공무원4명+민간3명)
 - 공무원 : 봉사직원 공개 모집
 - 민 간 : 자원봉사팀, 영등포 지역자활센터, 영등포복지관 등과 협의하여 공개모집
- 공사범위 : 한가구당 100만원 이내
 - 도배, 장판, 전기, 조명, 창호, 좌변기 수리, 욕실타일 수리 등
- 재료비(자재 도구비 포함)는 예산에서 부담하고 인력 등은 자원봉사자가 참여하여 추진

□ 소요예산 : 144백만원 (전액 시비)

저소득 무주택 세입자의 주거안정을 위해 국민주택기금에서 저리의 전세자금을 대출 받을 수 있도록 취급은행에 추천하여 저소득 구민의 주거불안 해소

□ 사업목표

- 저소득 세입자의 주거용 전세보증금의 원활한 확보
- 저리의 전세자금 대출로 주거안정 도모

□ 추진방향

- 저소득층의 주거안정을 위하여 적절한 시기에 융자될 수 있도록 조치
- 적극적인 홍보 및 철저한 조사를 통하여 공정성 확보

□ 세부 추진계획

- 융자지원 현황 및 변동추이 (단위:건수/천원)

'04년	'05년	'06년	'07년	'08년
245/ 4,131,000	364/ 6,255,000	710/ 11,670,000	1,104/ 15,659,000	539/9,394,300 - 신청 : 556가구 - 부적합 : 17가구

- '06년도부터 전세보증금이 5천만원 이하에서 7천만원 이하의 주택으로 확대됨에 따라 대출신청 급증
- '08년도는 기존 대출자의 임대기간이 도래하지 않았고 신길동 뉴타운 개발 등으로 인해 세입자들이 이주비를 지급 받기 위해 이주하지 않는 관계로 대출실적 감소
- 지원 내용
 - 융자기준
 - 서울시 거주자로서 부양가족이 있는 만20세 이상의 무주택 세대주
 - 전세보증금이 7,000만원 이하의 세입자
 - 융자금액 및 이율 : 보증금의 70%범위 내 연리2%
 - 상환기간 및 방법 : 15년 원리금균등분할 또는 혼합 상환
- 대출절차
 - 대출신청 접수 : 구청
 - 대상자 추천 및 통보 : 대출대상과 대상주택 등의 적격여부를 조사 확인 후 대상자 추천 및 취급은행·본인에게 통보

□ 소요예산 : 비예산(전액 국토해양부 국민주택기금으로 지원)

주민통합서비스 활성화

8 지역사회서비스 투자(바우처)사업

지역선택형 바우처 사업과 지역특성·주민 수요 등을 감안한 지역개발형 바우처사업을 추진하여 지역주민들에게 질 높은 사회서비스를 제공

□ 추진방향

- 서비스 수요자에 대해 바우처 지원, 원하는 서비스 제공기관 선택
- 지속적인 홍보로 지역주민이 체감하고 만족하는 차별적인 서비스 제공
- 우리 구 지역특성을 고려, 주민 수요 등을 감안한 신규사업 발굴

□ 세부 추진계획

- 아동인지능력 향상 서비스(지역선택형)
 - 지원대상 : 평균소득 100%이하 가구인 만6세이하 아동 월1,800명
 - 지원액 : 월 20,000원 또는 27,000원(1가구 1인 10개월 지원)
 - 서비스 : 1:1 맞춤형 독서지도, 도서대여 또는 지급
 - 공급기관 : (주)웅진싱크빅 외 8곳
- 아동발달검사 및 치료지원 서비스(지역개발형)
 - 지원대상 : 평균소득 100%이하 가구인 18세미만의 문제행동아동 월130명
 - 지원액 : 월 128,000원(12개월 지원 원칙, 1회한해 연장지원)
 - 서비스 : 종합심리검사, 놀이치료, 언어치료, 미술치료 등
 - 공급기관 : 가족사랑서울정신과의원 외 5곳
- 지역개발형 신규사업 발굴 추진
 - 신규사업 발굴 공모 : 부모사랑지역학교, 일상생활지원 복지 컨시어즈
 - 보건복지가족부 2월 중 심사 후 4월부터 시행예정
- 사업홍보
 - 동 주민센터, 공급기관, 모니터링 요원 교육 및 간담회 개최
 - 안내 홍보물 제작하여 동 주민센터, 학교, 어린이집 등 배부
 - 구 소식지, 홈페이지, 지역신문 등 다양한 홍보를 통하여 수요자 발굴

□ 소요예산 : 900,000천원(국비 50%, 시비 25%, 구비 25%)

영등포구 내 인적, 물적 자원을 발굴·조직화하여 방임되는 아동의 삶의 질을 향상시키고 아동들이 미래에 대한 꿈을 가지고 건강하게 성장할 수 있도록 지역사회 변화를 창출함으로써 복지향상에 기여하고자 함

□ 추진방향

- 방임아동에게 통합적 서비스 지원을 위한 다양한 사업추진
- 지역사회 아동지원 체계 변화로 아동의 전인적 성장 도모
- 민·관 컨소시엄 기관들의 네트워크를 통해 지역사회 자원 발굴 및 연계

□ 세부 추진계획

- 추진기간 : '07.3 ~ '11.12월
- 추진방법 : 민·관 협력을 통한 공동사업 추진
 - 참여기관 : 영등포구청, 사회복지공동모금회, 영등포종합복지관, 신길종합복지관, 문래청소년수련관, 아동보호전문기관, 돈보스키아동센터, 지역아동센터협의회
- 지원대상 : 방과 후 방임아동('09년 350명)
- 사업비 : 사회복지공동모금회 기금(현재 모금액 296,000천원)
 - 따뜻한 겨울보내기 성금 중 일부(30%)를 사업비로 사용
- 2009년도 사업내용
 - 민·관 네트워크 구축 : 실무자 기획회의(월 2회), 대표자 운영위원회(반기 1회)
 - 방임아동 보호체계 강화 : 교육관련 기자재 보급, 유관기관 실무자 교육
 - 통합교육 시스템 지원 : NIE 통합논술교육, 하모니카 음악수업 프로그램 지원, 아동권리 및 학대예방교육, 아동문화체험 지원
 - 민·관 기관들의 연합 지역아동축제 개최(5월)
 - 유희 동청사를 활용한 신규 희망센터 확충(5월)
- 2010년 : 방임아동에 대한 지역공감대 형성, 방임아동예방 교육프로그램개발 등
- 2011년 : 민관네트워크 연대활동 강화, 지역사회구성원들의 주체적 활동역량 강화 등

□ 소요예산 : 비예산

서울시에서 추진하는 희망드림 프로젝트의 일환으로 희망플러스 통장 · 꿈나래 통장 사업을 실시하여 저소득층의 저축을 통한 목돈마련의 기회제공 및 자녀 교육자금 적립기회를 제공하여 탈 빈곤의 토대를 구축하고자 함

□ 추진방향

- 기초수급자, 차상위계층 등 저소득가구에 사업홍보 적극 실시
- 공정한 심사를 거쳐 사업의 취지에 적합한 대상자 선발·추천
- 적립기간 중 지속적인 사례관리 및 부가서비스 실시로 사업효과 제고

□ 세부 추진계획

- 희망플러스 통장
 - 대 상 : 만18세이상의 근로빈곤층 가구(4인가구 소득인정액 1,989천원이하)
 - 추천인원 : 우리 구 1차 52가구 추천(145가구 신청)
 - 지원기간 : 3년간
 - 지원내용 : 매월 참가자 저축액에 상응하는 금액 매칭적립(1:1)
 - 월적립액 : 기초수급자 5만원, 10만원/차상위계층 10만원, 20만원
- 꿈나래 통장
 - 대 상 : 만6세이하 자녀가 있는 저소득층가구(4인가구 소득인정액 1,989천원이하)
 - 추천인원 : 우리 구 1차 43가구 추천(134가구 신청)
 - 지원기간 : 7년간
 - 지원내용 : 매월 참가자 저축액에 상응하는 금액 매칭적립(1:1)
 - 월적립액 : 3만원

□ 향후계획

- 1차 참가자 확정 및 적립매칭 시작 : 3월말
- 2차 사업 참여자 신청 접수 : 5월
- 사례관리 실시 : 저축독려, 서비스연계, 자조모임관리, 교육관리 등

□ 소요예산 : 서울시 전액부담

주민에 대한 맞춤형 서비스를 제공하기 위하여 지역사회 자원을 효과적으로 개발·관리하여 인적·물적 자원을 적극 활용하여 서비스 연계사업을 추진함으로써 주민의 삶의 질 향상에 기여하고자 함

□ 추진방향

- 사회복지공동모금회, 지역주민, 단체 등 민·관 공동 협력하여 추진
- 적극적인 자원 발굴 및 자발적인 참여분위기 확산을 통한 기부문화 정착
- 저소득주민 적극 발굴하여 욕구에 부합하는 맞춤형 서비스 제공

□ 세부 추진계획

- 따뜻한 겨울보내기 사업 추진('08.12 ~ '09.2월)
 - 모금목표 : 800,000천원(2.12 현재 추진실적 825,560천원)
 - 성금·품 접수창구 개설 및 모금활성화를 위한 특별모금생방송 진행
 - 기부자 감사장·감사패 전달 및 구·동 실적우수부서 시상 추진
- 연중 서비스 후원·연계사업 추진
 - 인적·물적 지역자원 발굴하여 저소득주민 맞춤형 서비스 지원
 - 수급자가정 노후전기시설 정비사업, 주거환경개선사업 등 추진
 - 일반 지역주민들 다수가 참여할 수 있는 사업 발굴
 - 학교, 지역주민, 기업 등 공동참여로 재활용품을 활용한 나눔 캠페인 추진
- 민·관 협력체계 활성화를 통한 공모사업 추진
 - 따뜻한 겨울보내기 성금을 활용하여 공모를 통한 신규사업 발굴
 - 우리 구 사회문제 해결 및 복지증진을 위한 선도적이고 전문적인 사업 우선 발굴
- 서비스 연계사업 관리체계 구축
 - 주민서비스 연계사업 평가보고회 개최('09.11월)
 - 기업체, 공익재단 등을 대상으로 우수사례 발표, 감사패 수여 등
 - 후원자(단체), 기업체 등 지속적인 관리를 통한 활성화
 - 감사장 발송(연2회), 간담회 개최(연2회), 고액(정기)기탁자 감사패 수여 등

□ 소요예산 : 15,575천원

12 복지급여 신청자 조사

생활이 곤란한 복지급여 신청자에 대해 신속하고 객관적인 조사로 선정 업무의 전문성과 일관성을 확보하여 복지업무의 효율성을 제고하고자 함

□ 사업목표

- 조사의 전문화 및 대상자 선정의 객관성, 공정성, 신속성 제고
- 복지사각지대에 있는 저소득주민을 발굴하여 복지서비스 전달체계구축

□ 추진방향

- 복지급여신청자에 대한 조사 및 결정을 법정기한내에 신속하고 객관성 있게 진행
- 복지업무의 일관성 있는 적용 및 전문성과 효율성을 향상시키고 복지 서비스 전달체계구축 지원

□ 세부 추진계획

- 복지급여대상자 현황

(’09.1.31현재)

계		기초수급자		한부모가족		차상위계층 (의료, 자활, 장애)	
가구	인원	가구	인원	가구	인원	가구	인원
7,110	12,180	5,578	8,534	825	2,046	707	1,600

- 복지급여대상자 조사
 - 대상 : 국민기초수급자, 한부모가족, 차상위(의료, 자활, 장애), 교정시설 출소예정자, 희귀난치성질환자 등
 - 내용 : 신청인 가구 및 부양의무자의 소득·재산·부양능력여부 조사 하여 복지급여대상여부 결정
- 복지급여 Home Service 운영
 - 신청대상 : 중증장애인, 중증질환자, 노인 등 거동불편한 저소득층
 - 신청방법 : 전화상담을 통한 신청접수
- 주민생활지원 상담실 운영
 - 근무자 : 1명(요일별 근무자 지정)
 - 운영내용 : 전화상담 및 내방민원인 상담, 복지급여신청접수 등

□ 소요예산 : 7,394천원

복지사각지대에 방치되어 국가의 보호를 받지 못하고 있는 저소득 주민에 대하여 민간복지기관 및 의료기관을 통하여 복지제도를 홍보하고 복지급여 대상자를 적극 발굴하는 찾아가는 복지서비스를 실천 하고자 함.

□ 사업목표

- 생활이 어려움에도 복지서비스를 받지 못한 채 복지사각지대에 방치되는 저소득층이 발생하지 않도록 대상자를 적극 발굴하여 지원
- 민간 복지기관과의 서비스 및 정보교류로 민관연계보호체계 구축

□ 추진방향

- 복지급여신청자에 대한 조사 및 결정을 법정기한내에 신속하고 객관성 있게 진행
- 복지업무의 일관성 있는 적용 및 전문성과 효율성을 향상시키고 복지 서비스 전달체계구축 지원

□ 세부 추진계획

- 민간사회복지사 보호의뢰
 - 민간복지기관 및 쉼터, 의료기관등에 복지제도 홍보 : 년 2회 홍보
 - 민간사회복지사로부터 보호 의뢰된 대상자에 대하여 가정방문을 통한 생활실태를 조사 후 복지대상자 선정여부 검토
- 통합사례검토회의 운영
 - 민간기관과의 통합사례검토회의를 통해 복지대상자 선정의 통일적 기준을 확립하고 선정제외 가구의 지원방안을 모색하여 맞춤형 복지서비스제공
 - 사회복지공무원 사례검토회의 : 년 28회 개최
 - 민간기관 통합사례검토회의 : 년 2회 개최
 - 통합사례검토회의 책자 발간 : 년 1회 300부 발간

□ 소요예산 : 6,040천원

민생안정지원대책팀을 주축으로 위기상황에 처한 가구의 긴급지원 및 위기가구로 전락할 위험이 있는 비수급 빈곤층에 대한 직권조사를 통해 필요한 서비스를 적시에 지원하고 기초자료를 토대로 예방중심의 서비스 연계체계 구축

□ 추진방향

- 최저생계비 이하이나 기초보장급여를 지원받지 못하는 『비수급 빈곤층』을 중심으로 조사
- 위기가구에 대한 법정보호 및 즉각적인 긴급지원 등 서비스연계

□ 세부 추진계획

- 민생안정대책팀 구성 : 총 19개팀(구 1, 동주민센터 18)
- 조사기간 : 1.1 ~ 3.15
- 조사대상 : 4,454가구(수급자대비 60%이상 최소3,300가구이상)
 - 최근 2년내 기초수급자 제외자, 생계곤란이유로 타법령의 보호를 받고 있는자
 - 단전·단수 등 각종요금 체납가구에 대해 관련기관과 유기적 협조체계를 구축하여 발굴
 - 동장 책임하에 각 직능단체 활용하여 적극 발굴

□ 향후계획

- 조사진행 중 즉각적인 지원이 필요한 위기가구에 대해서는 긴급복지지원, 서비스연계 등 지원 가능한 자원 적극 활용
- 법정급여를 지원받지 못하는 저소득가구의 신청사유별, 지원욕구별 등 위기상황을 유형화하여 구 자체계획 수립 기초자료 제공
- 추가 보호계획 시행시 별도의 신청 및 조사과정 없이 일제조사 자료를 기준으로 보호대상자 확정 및 급여지급 방안 검토
- 일제조사 후 추가 월별 조사 : 3 ~ 12월
 - ※ 일제조사를 토대로 매월 휴·폐업자 등 주기적 조사가 필요한 대상 중심으로 조사

□ 소요예산 : 비예산

고용촉진 및 안정

15 취업정보센터 활성화

계속적인 경기침체로 인하여 경제적 어려움을 겪고 있는 지역주민에게 취업능력 제고 및 취업의 기회를 제공하고, 구인업체 취업알선을 통하여 지역경제 활성화를 도모하고자 함.

□ 사업목표

- 취업정보센터 활성화를 통한 선진화된 고용서비스 제공
- 구인개척활동 및 취업정보센터 홍보를 통한 일자리 창출

□ 추진방향

- 실질적인 취업알선 및 고용서비스 제공을 통한 고용 안정 도모
- 구직자 취업역량 강화 「취업대비교실」 운영
- 구인업체 확보를 위한 「찾아가는 구인개척활동」 실시

□ 세부 추진계획

- 취업정보센터 취업상담 창구 운영
 - 구직자 맞춤형 취업상담을 통한 취업정보 제공 및 알선
- 찾아가는 구인개척활동 실시
 - 관내 중소기업 및 대형마트, 요식업체 등 구인업체를 직접 방문 홍보
- 취업능력 강화를 위한 「취업대비교실」 운영
 - 취업 취약계층을 위한 취업역량 강화 교육 월 1회 개최
- 지역자원과 연계한 취약계층 일자리 정보 제공 및 지원
 - 각 기관 및 시설의 교육·자격 취득 프로그램 수료자가 해당 분야 취업으로 연결될 수 있도록 연계 프로그램 구축
- 지역실업자 직업훈련 실시
 - 관내 2~3개 직업훈련기관 선정(시) → 교육비 및 훈련수당 지원

□ 소요예산 : 5,842천원

계속적인 경기침체로 인하여 경제적 어려움을 겪고 있는 지역주민에게 전문 취업상담·교육을 통한 취업능력 제고 및 공공분야에서 일자리를 제공하여 주민생활 안정을 도모하고자 함

□ 추진방향

- 실질적인 취업알선 및 고용서비스 제공을 통한 고용 안정 도모
- 공공분야 일자리 창출을 위한 공공근로사업 확대 및 신규사업 발굴

□ 세부 추진계획

- 취업정보센터 일자리지원 상담 창구 운영(연중)
 - 구직자 및 구인업체 맞춤형 일자리 상담을 통한 정보제공·취업알선·사후관리
 - 상담시간 연장 : 18:00 ~ 22:00(매주 월요일)
- 관내 구인업체 대상 「찾아가는 구인개척활동」 실시 : 상담사 2명
 - 민간분야 일자리 창출을 위해 관내 업체를 현장 방문하여 구인업체등록
- 구직자 취업능력 강화를 위한 「취업대비교육」 실시(월 1회)
- 맞춤형 「구인구직 만남의 날」 운영(분기별 1회)
 - 구직자·구인업체 간 현장 면접 실시 및 각종 일자리 정보 제공
- 취업 취약계층 일자리 창출을 위한 「장애인 취업박람회」 개최(연 1회)
 - 60여개 구인업체 및 1,800여명 구직 장애인 참여
- 동절기 새벽인력시장 일용인부를 위한 「일자리 나눔 휴게소」 운영
 - 새벽인력시장 대기시간 동안 편의를 제공하기 위한 대기 장소 마련
- 공공분야 일자리 창출을 위한 공공근로사업 확대 운영
 - 당초 연560명 → 연 1,000명으로 확대
 - 지속적인 수요조사 및 신규사업 발굴 실시

□ 소요예산 : 1,675,403천원(구비 758,403천원, 시비 917000천원)

저소득 실업자에게 공공분야 일자리를 제공하여 최소한의 생계를 보장해 줌으로써 주민생활 안정 도모

□ 사업목표

- 공공분야 일자리 확대를 통한 서민경제 활성화

□ 추진방향

- 생산성 있고 지역주민의 호응이 많은 사업 중점 발굴, 배치
- 청년실업 완화를 위한 청년층 적합 사업 적극 발굴
- 공공분야 일자리 창출을 위한 공공근로사업 확대 및 신규사업 실시

□ 세부 추진계획

- 사업개요
 - 추진기간 : '09.1.5 ~ 12.25
 - 참여대상 : 만 18~60세 서울시민으로 실업자 또는 정기소득이 없는 일용근로자
 - 참여인원 : 연 760명 배치
(1단계 190명 배치, 계속적 사업 확대로 연 1,000명 배치 계획)
 - 대상사업 : 정보화, 생산성, 서비스지원, 환경정화, 복지도우미 사업
- 공공근로 인력 활용 「복지도우미」 신규 사업 추진
 - 사업내용 : 공공근로 인력을 취약계층 복지서비스 향상을 위한 복지 서비스 제공 업무에 투입
 - 대상분야 : 아이 돌보미, 독거노인 생활관리사, 산모·신생아 도우미 등
 - 운영방법 : 관내 복지관 및 시설 수요조사 및 사업계획서 제출,
공공근로 모집·선발 후 교육이수를 통한 파견, 관리
- 지속적인 수요조사 및 적극적 홍보를 통한 공공분야 일자리 확대

□ 소요예산 : 1,663,126천원(시비 917,000천원)

자원봉사 운영 체계화

18 자원봉사센터 민간위탁 운영

1997년 설치하여 운영하던 자원봉사센터를 체계적이고, 효율적으로 지원, 관리하기 위하여 전문성이 있는 민간단체에 위탁·운영함으로써 자원봉사 수준을 향상 시키고자 함.

□ 사업목표

- 자원봉사활동의 프로그램의 발굴 및 시스템의 효율성 관리
- 전문성과 능력을 갖춘 민간단체에 위탁하여 자원봉사 수준 향상

□ 추진방향

- 공모를 통한 위탁 우수법인 선정
- 전문 인력의 센터운영으로 자원봉사 활동 극대화

□ 세부 추진계획

- 추진기간 : 1.1 ~ 3.31
- 공 고 : 2.3 ~ 2.20
- 공고방법 : 지역신문, 지역방송, 구청·자원봉사센터 홈페이지
- 신청자격
 - 특정 종교단체에 속하지 않고 자원봉사에 대한 전문성을 갖춘 비영리 법인
 - 자원봉사 업무수행에 필요한 인력과 재정적인 부담 능력이 있는 비영리 법인
- 신청서 접수 : 2.11 ~ 2.20
- 사무실 위치 : 구민회관 1층(현 자원봉사센터)
- 인력구성 : 총 6명 (소장1, 과장1, 대리2, 사원2)
- 민간위탁법인 결정 : 2.25일까지
- 민간위탁 협약 및 기념식 : 3.31일까지

□ 소요예산 : 373,280천원(구비)

- 민간위탁 운영비 155,596천원, 사업비 175,806천원,
코디네이터 인건비 24,170천원, 자원봉사자 보험료 14,708천원

자원봉사의 체계적이고 단계적인 훈련을 통한 전문 봉사자 양성을 목적으로 자원봉사교육에 대학 시스템을 도입하여 자원봉사 이론·사회복지 등 각 분야 전반에 걸친 다양한 강의로 수준 높은 자원봉사자 육성

□ 사업목표

- 수혜자들의 다양한 자원봉사활동이 요구되고 있어 맞춤형 봉사 정착
- 교육을 통한 수준 높은 자원봉사로 자원봉사자 역량 강화

□ 추진방향

- 교육과 훈련을 통한 전문 봉사자 양성
- 가치실현 중심의 다양한 봉사활동을 전개, 홍보활동 강화

□ 세부 추진계획

- 추진기간 : 연 2회. 상반기(4월), 하반기(7월)
- 교육과정 : 5주 10강의(매주 수요일 예정)
- 교육내용 : 자원봉사 심화교육, 사회복지 이론, 일반 교양강좌
 - 자원봉사대학 수강자 소양에 따라 다양한 전문교육 실시
- 신청접수 : 3.2 ~ 3.20
- 대상인원 : 300명(상반기 150, 하반기 150)
- 대 상 자
 - 등록된 자원봉사자로 봉사대학 미수료자,
 - 신규 자원봉사자
 - 봉사대학 재등록 희망자
- 자원봉사대학 수료 후 봉사활동 활성화 방안 강구
- 수 료 식 : '09.4.29(수)예정 ('08.12월 현재 수료자 2,202명)

□ 소요예산 : 23,000천원(구비)

V. 2008 주요사업 추진실적

1 주민생활지원 서비스 운영

- 주민서비스 통합정보시스템 관리·운영
 - 주민서비스포탈(www.oklife.go.kr) 접수 민원처리 및 관리
 - 관련 담당자 교육 : 11회 427명(공무원, 민간시설종사자 포함)
 - 지역 자원발굴 및 조사 : 분기별 1회

지역자원현황	서비스 연계현황	비 고
2,353건	8,418건	'08.1.25 개통

- 주민서비스 안내 책자 발간 배부 1회 500부(8대서비스 관련기관)

2 주민서비스 박람회 개최

사업개요

- 일시·장소 : '08.9.25 ~ 9.26(2일간) 당산공원 및 영등포구청 마당
- 참여인원 : 20,000여명 107개 기관

추진실적

- 주민서비스 체험·홍보를 위한 부스 52개 설치 운영
(8대서비스별 체험마당, 건강, 취업한마당, 문화 및 공연마당 등)
- 아름다운 가게와 함께 1,364점 기증받아 판매수익금 저소득층 지원

3 동주민센터 주민서비스 평가

추진실적

- 대상기간 : '06.7.10 ~ '08.10.31(평가기간- '08.11.17~11.28)
- 평가내용
 - 주민서비스 홍보 및 교육, 통합정보시스템 운영·활용실적
 - 지역자원서비스 관리실적, 통합서비스제공 및 연계실적
 - 통합서비스제공 및 연계실적, 후원자 관리실적 등
- 평가결과 : 11개동 시상(4,900천원)
- 결과조치 : 분야별 지적사항 개선 및 관련부서 통보

4

주민서비스 관련 공무원 워크샵 실시

- 일 정 : '08.10.23(목) ~ 25(토) 2박3일(토요일 포함)
- 대 상 : 35명(8대서비스 관련부서)
- 주민생활지원분야 사례발표 및 토의
 - 주민서비스 박람회 및 민관협력네트워크 분야
 - 경남지역(8곳) 네트워크 사례발표

5

주민서비스 활성화를 위한 사무분장 및 직제개편 추진

사업개요

- 주민생활지원과와 사회복지과의 명확한 기능 분담을 통한 부서 정체성 극복
- 주민생활지원과의 조정 기능강화로 주민생활서비스 전달체계 정착도모

추진실적

- 기존 업무 중 복지 분야 업무 사회복지과로 이관
- 각 부서별 담당 분야(보건 : 보건소, 복지 : 사회·가정복지과, 문화·체육·관광:문화체육과)를 제외한 주거, 고용 관련 업무를 주민생활지원과로 이관

6

저소득층 방문복지서비스 강화사업 추진

- 기 간 : '08.1 ~ 12월
- 대 상 : 기초수급자, 독거노인, 장애인, 소년소녀가정 등
 - 동주민센터 사회복지 담당공무원이 가구 방문시 1만원 상당 현물전달
 - 분기당 1,375 가구 현장방문

7

저소득가구 전세자금 융자 및 임대료 보조금 지원

추진실적

- 융 자 지 원 : 539세대 93,943백만원
- 월세보조금 : 542가구 24,359천원

예산액 및 집행액

- 융 자 지 원 : 비예산(전액 국토해양부 국민주택기금으로 지원)
- 월세보조금 : 재배정 예상 78,000천원(시비100%)

8

주민소득지원 및 생활안정기금 운영·관리

사업개요

- 자립의욕이 있는 저소득자에게 주민소득지원 및 생활안정기금을 융자 지원하여 자립의 토대 마련

추진실적

- 신청현황 : 47가구 1,476백만원
- 지원현황 : 22가구 639백만원

예산액 및 집행액 : 1,580,525천원

9

사회적약자를 위한 도시환경개선사업

사업개요

- 추진방법 : 영등포구청과 (사)주거복지연대와의 협약체결에 의한 공동추진
- 기 간 : '06.8 ~ '08.12월
- 대 상 : 205개소 1,228건

문화복지시설	공원시설	공공시설	도로교통시설	어린이보행시설
75개소 269건	29개소 446건	37개소 174건	44개소 180건	20개소 159건

추진실적

- 주거복지연대에서 공공시설 실태조사 완료 및 결과제출('07.1.31)
- 분야별 현장확인 및 단·중·장기계획 수립 및 관리카드 작성('07.6.30)
- 부서별 점자블럭 설치, 턱없는 출입구, 보차로 분리 등 사업시행('07~'08년)
- 사업시행 현황

계	완 료 ('07~'08)	중 기 ('09~'10)	장기·검토 ('11 이후)	중 복 제외사업
1,228건	514건	289건	359건	66건

- 협약만료에 따른 기념비 제작('08.12.23)
 - 민·관협약에 의한 지자체 최초의 사회적약자를 위한 추진성과 기록

예산액 및 집행액

- 사회적약자를 위한 도시환경개선사업 백서발간(5,000천원) : '09. 2월
- 사회적약자를 위한 도시환경개선사업 간담회(1,000천원) : '08.12월

10**지역사회서비스혁신(바우처) 사업**

- 아동인지능력향상서비스 (지역선택형) : 12,362명 309백만원
- 아동발달검사 및 치료지원서비스 (지역개발형) : 1,231명 166백만원
- 주거환경토탈케어서비스 (지역개발형) : 157명 32백만원
- 예산액/집행액 : 904백만원/507백만원

11**따뜻한 겨울보내기 사업****□ 추진기간('08.12.1 ~ '09.2.6)**

- 추진실적 : 총 811,673천원(성금 488,307천원, 성품 323,366천원)
- 모금활성화를 위해 『CMB와 함께하는 특별모금』 방송 실시
 - '09.1.20 1,562명 참가 121,073천원 모금
- 성금·품 지원실적 : 9,488명 451,167천원
 - 성금 : 1,515명 127,801천원 / 성품 : 7,973명 323,366천원
- ※ 성금은 위기가정 저소득주민 발굴하여 연중 배분

12**지역자원을 활용한 서비스 연계사업**

- 민관협력을 통한 주민생활 서비스 연계사업 추진
 - 수급자 가정 노후전기시설 정비사업 : 월 1회 5가구
 - 롯데삼강, LG전자와 함께하는 도시락 지원사업 : 매월 100만원
 - 코레일과 함께하는 홀로어르신 은빛기차여행 : 1회 100명
 - 저소득층 청소년 안경 맞춰주기 : 1회 120명
- 지역자원 발굴 통한 후원 연계 사업 추진: 23건 1억5천만원
 - 경륜운영본부 당산지점 이웃돕기 연계 : 2,200만원
 - 농협당산지점 장학금 지원 : 700만원
- 지역사회공헌 WIN·WIN전략보고회 개최('08.1월)
 - 기업체 지역사회공헌 성과 보고 및 공로 격려 및 감사패 수여
 - 지역 사회공헌 활동 방향 및 체계적·유기적 파트너십 방안 제시
- 방임아동 지원을 위한 컨소시엄기관 협약('08.10월)

13 복지급여신청자 조사

사업개요

- 근거 : 국민기초생활보장법 제22조, 한부모가족복지법 제5조 등
- 조사기간 : 연중
- 조사대상 : 복지급여신청자

추진실적

- 2008년도 복지급여신청자 조사 현황

(단위 : 가구)

수급신청	책정	부적합 사유			
		소계	소득인정액 초과	부양의무자 기준	기타
2,342	1,381	961	378	327	256

14 지역사회자원을 활용한 저소득층 발굴

사업개요

- 복지사각지대에 방치된 저소득층의 적극적인 발굴과 다양한 환경에 의한 복지급여 신청자들의 사례를 유형화 시키고 욕구에 대한 서비스사례 제공

추진실적

- 추진실적
 - 보호의뢰대상 : 총 70명 접수 (책정 63명, 법적불가 7명)
 - 주민서비스 운영사례집 발간 : 340부

- 예산액 및 집행액 : 450천원

15 취업활동 지원

취업정보센터 운영 실적

구분	구인등록	구직등록	취업상담	알선	취업	취업률
계	788개업체 (1,836명)	3,117명	6,687건	13,698건	1,213명	39%
남		1,721명		5,044건	575명	33%
여		1,396명		8,654건	638명	46%

일자리 찾아주기 사업 추진

- 「장애인 취업박람회」 개최
 - 일시 및 장소 : '08.4.11 영등포 문화예술회관
 - 구직 장애인 : 1,800여명 참가(63개 사업체 295명 구인)
 - 채용 결과 : 438명 현장면접 통과, 34명 최종 취업
- 「구인구직 만남의 날」 개최
 - 일시 및 장소 : '08.9.25 ~ 9.26 구청 마당 및 당산공원
 - 구인 업체 : 6개 업체, 8개 업종, 50명 구인
 - 구직자 : 100여명 현장면접, 800여명 상담 등 참여

공공근로사업 추진 (단위 : 천원, 명)

구분	집행예산	선발인원					비고
		계	1단계	2단계	3단계	4단계	
계	1,451,710	571	141	146	137	147	
일반공공근로	1,041,710	432	105	112	107	108	
청년공공근로	410,000	139	36	34	30	39	

예산액 및 집행액

- 취업정보센터 운영 : 예산액 5,482천원, 집행액 5,482천원
- 일자리 찾아주기 사업 : 예산액 6,400천원, 집행액 5,925천원
- 공공근로사업 추진 : 예산액 1,451,710천원, 집행액 1,451,710천원

16 자원 봉사활동 다양화

추진실적

- 자원봉사 참여증진을 위한 활동 연계
 - 신규 자원봉사자 등록 추진 : '08년 신규등록 5,900명(누계29,300명)
 - 민·관 파트너십 기업 봉사단 협약 : 8개 기업 파트너십 협약 체결
 - 1사 1동 자원봉사 결연 추진 : 1개 동 자원봉사 결연
- 자원봉사교육 상설화로 자원봉사자 역량 강화
 - 자원봉사 교육 (총 140회 9,986명)
 - 기본교육 : 34회 682명, 재교육 : 10회 175명
 - 전문교육 : 84회 1,632명(우리춤체조, 구연동화, 수화교실, 웃음치료 등)
 - 청소년교육 : 12회 7,497명

□ 추진실적 (총 66회 15,471명)

○ 자원봉사 캠프 활성화 및 상담가 역량강화

- 제4기 자원봉사 상담가 양성 : 1회 61명
- 캠프 활성화 포럼 및 토론회, 전산교육, 전문교육 : 7회 182명
- 권역별 자원봉사캠프 간담회, 멘토링, 워크숍 등 : 15회 332명
- 자원봉사캠프 활동지원강화(카메라및旗) : 카메라:22대,旗:26개

○ 자원봉사 수요처 발굴 및 소식지 발간

- 수요처 자원봉사 관리자 교육 : 2회 14명 (간담회와 병행 실시)
- 수요처 일감찾기 프로그램운영(복지관탐방) : 12회 187명
- 자원봉사소식지 발간 및 E-Newsletter 발송 : 5회

○ 자원봉사자 상해보험 가입 : 11,658 명 14,277천원

○ 수요자 맞춤형 자원봉사 프로그램

- 여의도 봄꽃축제 자원봉사활동 : 1회 1,931명(4월)
- 농촌돕기 자원봉사활동 : 2회 370명
- 장애인세상밖으로의 도전 프로그램 운영 : 1회 90명
- 청소년 자원봉사 프로그램 운영(놀토 및 방학프로그램) : 20회 646명