

제157회 영등포구의회

2010년도 제2차 정례회

『교육 복지 사람중심 새 영등포』 실현을 위한

주요 업무 보고



가정 복지 과

순 서

- 일반 현황 1
- 2010 주요업무 추진실적 3
- 2011 주요업무 계획 14
- 특수사업 18

I. 일반 현황

1

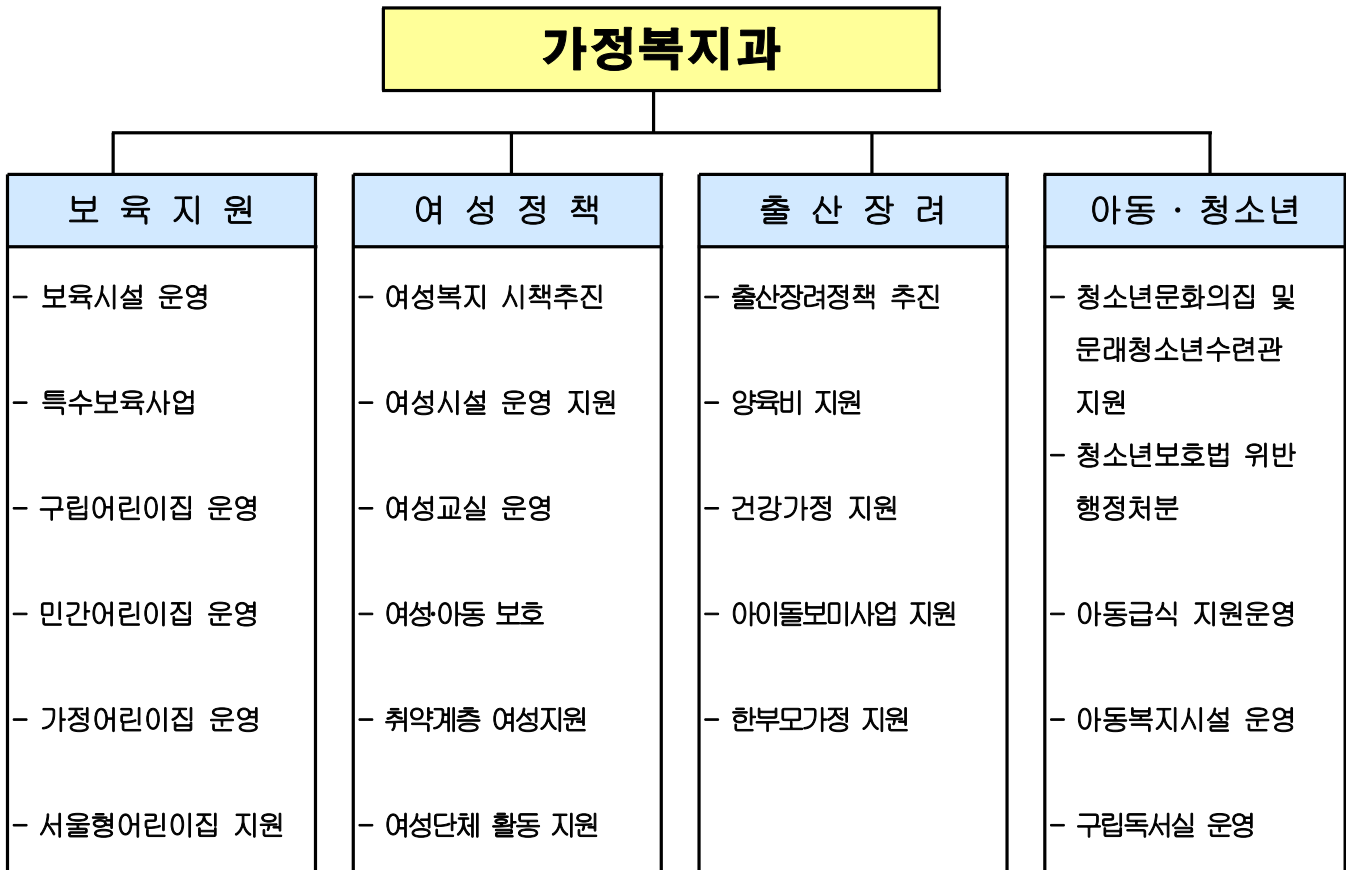
인 력

(단위 : 명)

| 구 분 | 계 | 일 반 직 | | | | | | 기능직 | | | |
|-----|----|-------|----|----|----|----|----|-----|----|----|-----|
| | | 4급 | 5급 | 6급 | 7급 | 8급 | 9급 | 7급 | 8급 | 9급 | 10급 |
| 정 원 | 19 | - | 1 | 3 | 9 | 3 | - | - | 2 | 1 | - |
| 현 원 | 21 | - | 1 | 4 | 8 | 3 | 1 | 1 | 1 | 2 | - |
| 과부족 | 2 | - | - | 1 | -1 | 0 | 1 | 1 | -1 | 1 | - |

2

조 직



3

주요시설 및 장비

| 보육시설 (219) | 여성복지시설 (6) | 가족복지시설(1) | 아동·청소년시설 (43) |
|-------------|-------------|--------------|---------------|
| 구립 어린이집 28 | w-ing 쉼터 | 영등포구건강가정지원센터 | 수련 시설 2 |
| 민간 어린이집 101 | w-ing 성공센터 | | 생활 시설 6 |
| 가정 어린이집 78 | ing 그룹홈 | | 지역아동센터 15 |
| 직장 어린이집 11 | 드롭인센터 | | 청소년독서실 15 |
| 보육정보센터 1 | 한국가정법률상담소 | | 상담·교육시설 5 |
| | 영등포여성인력개발센터 | | |

4

예산현황

□ 사업별

(단위 : 천원)

| 단위사업명 | 예산액 | 집행액 | 집행율(%) |
|----------------|------------|------------|--------|
| 계 | 37,895,910 | 29,269,278 | 77.2 |
| 보육서비스 강화 | 1,011,238 | 395,722 | 39.1 |
| 보육료 지원 | 16,910,311 | 15,001,631 | 88.7 |
| 보육시설 운영 지원 | 13,051,594 | 8,821,118 | 67.6 |
| 보육시설 기능 강화 | 774,795 | 510,799 | 66.0 |
| 여성사회참여 및 양성평등 | 130,363 | 93,374 | 71.6 |
| 소외여성 지원 | 13,000 | 10,140 | 78.0 |
| 가족복지 증진 | 924,077 | 667,938 | 72.3 |
| 청소년 건전문화 육성 | 87,403 | 44,840 | 51.3 |
| 청소년 복지시설 운영 | 1,631,550 | 1,554,876 | 95.3 |
| 아동복지의 증진 | 2,101,829 | 1,306,686 | 62.2 |
| 인력운영비 | 4,200 | 3,500 | 83.0 |
| 기본경비 | 136,809 | 117,274 | 85.7 |
| 내부거래지출 | 200,000 | 200,000 | 100.0 |
| 내부거래지출(여성발전기금) | 200,000 | 200,000 | 100.0 |
| 보전지출 | 718,741 | 341,380 | 47.4 |

Ⅱ. 2010 주요업무 추진실적

1 영·유아 복지향상 - 국비 20, 시비50, 구비30%

저출산과 맞벌이 부부 증가 등의 보육수요에 대처하기 위하여 보육지원 사업을 확대하고 보육서비스 향상을 통하여 가정복지 증진에 기여하고자 함

□ 사업개요

- 보육시설 현황 : 219개소
 - 국공립 28, 민간 101, 가정 78, 직장 11, 보육정보센터 1
- 주요내용
 - 보육시설 및 영·유아 등에 대한 보육지원
 - 보육시설종사자 처우개선 및 시설 운영비 지원
 - 저소득층 영·유아 보육료 등 지원
 - 구립어린이집 위탁업무 추진
- 예산액 : 30,973,143천원 (국비 6,256,377, 시비 15,408,857, 구비 9,307,909)

□ 추진실적

- 보육 지원사업 확대 및 내실화
 - 민간·가정 보육시설 냉·난방비 지원 : 170개소 / 67,200천원
 - 민간·가정 보육시설 영아간식비 지원 : 13,080건 / 329,130천원
 - 보육교사 처우개선비·중식비 지원 : 1,830,255천원(20,127명)
 - 특수보육시설(방과후교실)지원 : 170개소 / 234,500천원
 - 저소득층 영·유아 보육료 지원 : 57,735명/ 9,680,279천원
- 정부평가인증 시설 확대 및 서울형어린이집 공인 추진
 - 정부평가인증 통과 시설 : 총 132개소 / 33개소 통과
 - 서울형어린이집 공인 인증 : 총 66개소 / 18개소 통과
- 구립어린이집 운영 위탁업무 추진
 - 여의도동 어린이집 위탁운영체 선정 : 7. 16
 - 예남 어린이집 재위탁 의결 : 10. 20

□ 향후 추진계획

- 보육시설 운영 및 저소득층 보육료지원 지속추진

노후화된 어린이집 시설의 개·보수 및 유지 보수 등을 지원하여 안전하고 쾌적한 보육환경을 제공하고 하고자 함

□ 추진근거

- 영유아보육법 제36조(비용의 보조 등) 및 동법 시행령 제24조(비용의 보조)

□ 사업개요

- 사업기간 : 2010. 1. 1 ~ 2010.12.31
- 사업내용
 - 안전하고 쾌적한 보육환경 조성을 위한 어린이집 시설 개보수
 - 보육 기능 강화를 위한 보육장비 구입
- 예산액 : 327,600천원(국비 48,500, 시비 24,250, 구비 254,850)
 - 보육시설 개보수(자체사업) : 197,000천원
 - 국공립보육시설 개보수(보조사업) : 90,000천원
 - 복지관 및 어린이집 유지보수 : 33,600천원
 - 보육시설 보육장비 구입 : 7,000천원

□ 추진실적

- 보육시설 개보수(자체사업) : 대림3동 어린이집 등 2개소 94,560천원
- 국공립보육시설 개보수(보조사업) : 벨엘 어린이집 등 5개소 89,530천원
- 복지관 및 어린이집 유지보수
 - 어깨동무 어린이집 등 9개소 / 31,900천원

□ 향후추진계획

- 보육시설 개보수(자체사업)
 - 영이 어린이집 등 2개소 / 102,440천원
- 보육시설 보육장비 구입
 - 어깨동무 어린이집 등 / 7,000천원

여성의 활발한 사회참여 및 양성평등 문화를 촉진하기 위하여 다양한 여성정책을 개발, 구정을 반영함으로써 여성이 행복한 구를 만들고자 함

□ 사업개요

- 추진근거 : 영등포구 여성정책발전 기본조례
- 추진방향
 - 성 주류화 정책의 실효성 확보를 위한 성 인지력 향상 교육
 - 여성발전과 여성정책 향상을 위한 문화확산 및 홍보
 - 각종 위원회의 여성위원 참여율 확대
- 추진내용
 - 여성의 사회참여 지원 : 여성교실, 여성위원회, 여성지도자 워크숍 등
 - 양성평등 문화확산 사업 : 교육 및 캠페인, 여성주간 행사 등
- 소요예산 : 122,163천원

□ 추진실적

【여성의 사회참여 지원】

- 여성교실 운영
 - 과 목 : 양재, 미용, 요리 등 13개 과목, 연 4회 1,047명 수료
 - 장 소 : 영등포문화원 2 ~ 3층
- 여성위원회 운영 : 상·하반기 연 2회
- 여성지도자 워크숍 : 11.18~19 (1박 2일) / 80명 / 수안보연수원
- 여성백일장 대회 개최 : 10. 8(금) / 300여명 / 영등포공원
- 나눔장터 운영 : 연 6회 (※주관:새마을부녀회)

【양성평등 문화확산 사업】

- 공무원 성인지 교육 : 14개 과정 258명
- 찾아가는 양성평등 교육 : 6회 2,990명
- 여성이 행복한 명절 만들기 캠페인 실시 : 2.10~11 / 영등포역, 당산역
- 여성주간 기념행사 및 유공자 시상 : 7. 9(금)
 - 아카펠라 콘서트 “여성이 행복한 아름다운 세상”
 - 여성작가 작품전시회

여성이 일상생활에서 느끼는 불편사항을 개선하고 나아가 여성 친화적인 사회·문화 환경을 조성하고자 우리구 특성에 걸맞는 여성정책 4개년 계획을 수립하여 여성이 살기좋은 도시건설 및 삶의 질을 높이는데 기여하고자 함

□ 사업개요

- 추진기간 : 2007~2010(4개년)
- 추진과제 : 총 94개 사업
 - 돌보는(35개) : 보육의 사회적 책임 강화, 사회적 약자 지원
 - 일있는(16개) : 여성의 경제활동참여 확대, 경제활동의 안정성 강화
 - 넉넉한(16개) : 여가·문화의 기회 확대로 삶의 질 향상
 - 안전한(14개) : 사회적인 안전 확보, 사회안전망 구축
 - 편리한(13개) : 여성친화적인 시설 및 공간 구성
- 예산액 : 12,200천원

□ 추진실적

- 여행포럼단 활성화에 따른 조직 정비
 - 추진내용 : 여행리더그룹 신설 및 온라인 참여 활성화
- 여행포럼단 안전취약지역 실태조사
 - 조사기간 : 8월 중 5일간 (구성 : 동별 3인 1조, 총 18개조)
 - 조사대상
 - 으스스하고 후미진 곳 : CCTV 및 가로등 보완지역
 - 사람의 왕래가 없는 으스스한 안전 사각지대 등
- 2010 여행인증시설 선정 : 3개소 (우리구 총 7개소)

| 여행화장실 | 여행주차장 | 여행길 | 여행공원 |
|----------------------|--|---------------|-----------------------------|
| 롯데백화점 영등포점 (2009) | 대림운동장 공영주차장(2009) 타임스퀘어 공영주차장(2010) 당산근린공원 공영주차장(2010) | 당산로 (2009) | 당산근린공원(2009) 영등포공원(2010) |

- 여행프로젝트 경진대회 실시
 - 일 시 : 8. 23(월) 15:00 ~ 16:30
 - 장 소 : 기획상황실
 - 추진결과 : 지역경제과 외 5개 부서 발표(최우수 1, 우수1, 장려 2)

아동·여성 대상 범죄 예방 및 피해자 보호를 위하여 기관 간 협력체계 구축으로 지역안전망을 강화하고, 또한 성매매 피해여성, 폭력으로 인한 위기가정 여성 및 다문화가족 등 취약계층 여성의 인권 보호와 자활을 도모하고자 함

□ 사업개요

- 추진기간 : 연중
- 추진분야 : 아동·여성보호 시책추진, 여성복지시설 운영 등
- 여성복지시설 현황

| 시설구분 | 시설명 | 시설장 | 소재지 | 정원(명) | 설치일 |
|----------------|------------|-----|-----------|-------|----------|
| 성매매피해자 지원시설 | W-ing 쉼터 | 박정애 | 신길동 1327 | 12 | 66.04.27 |
| | ing 그룹홈 | 박정애 | 신길동 1327 | 5 | 06.08.31 |
| 지원시설 | 여성성공센터 | 최정은 | 신길동 1327 | 28 | 07.07.11 |
| | 집결지(드롭인센터) | 유복임 | 도림동 11 | 2 | 10.01.29 |
| 상담소 | 한국가정법률상담소 | 곽배희 | 여의도 11-13 | 13 | 00.02.29 |

- 예산액 : 993,535천원 (국비 551,527, 시비 406,808, 구비 35,200)

□ 추진실적

- 서울특별시 영등포구 아동·여성보호에 관한 조례 제정 (공포:9.30)
 - 주요내용
 - 아동·여성보호 지역연대의 설치 및 운영
 - 아동·여성폭력 방지 및 피해자보호 시책의 수립 및 추진
- 아동과 여성을 위한 안전가이드북 발간
 - 발간일자 : 8. 31(화), - 발간부수 : 총 1,500부
 - 주요내용 : 여성·아동 안전을 위한 각종 시책 안내, 생활안전수칙 등
- 여성복지시설 운영·지원
 - 시설현황 : 성매매피해자 지원시설 4개소 및 상담소 1개소
 - 지원내용 : 인건비 및 운영비 등
 - 소요예산 : 958,335천원(국·시비 50%)
- 다문화가족 한국전통문화 체험행사
 - 사업내용 : 장담그기, 전통떡 만들기 등
 - 소요예산 : 3,000천원(구비)
- 가정폭력 성폭력 예방교육 실시 : 11개교 4,459명
- 여성복지시설 위문격려 : 2개소 29명 (30천원/1명)

출산을 저하와 인구 노령화 등의 사회문제에 적극 대처하고 출산과 양육에 유리한 환경과 분위기 조성을 통해 출산율을 높이고 건강한 가족생활과 복지증진을 지원하고자함.

□ 사업개요

- 가족 돌봄 기능을 확대하고 가족친화적인 사회환경 조성
- 저출산 현상극복과 양육비용 경감을 위한 지원금 운영
- 한부모 가족의 문제 해소를 위한 종합서비스 제공과 가족기능 강화
- 예산액 : 3,008,500천원(국비 403,550, 시비 379,300, 구비 2,225,650)

□ 추진실적

- 출산장려금 지원
 - 대상 : 영등포 1년 거주 이상 둘째아이 이상 출산시 지급
 - 기준 : **둘째아이 20만원, 셋째아이 50만원, 넷째아이 이상 100만원**
 - 지원현황 : 497명 167,700천원
- 한부모가정 지원
 - 양육비(12세미만) 지원 : 3,495명 181,150천원
 - 학비·입학금(고등학생)지원 : 625명 226,205천원
 - 교통비(중·고)·학용품비(초·중·고) 지원 : 2,298명 120,849천원
- 셋째아이 이상 양육비 지원
 - 대상 : 만 6세 미만의 영·유아에서 만 5세까지 아이
 - 지원현황 : 11,640명 1,244,000천원
- 보육시설 미이용 아동 양육수당 지원
 - 대상 : 보육시설 미이용 저소득 아동
 - 지원현황 : 1,050명 117,3700천원
- 건강지원센터 운영
 - 교육·문화·상담사업외 자녀 양육정보, 가족생활 정보제공
 - 아이돌보미 사업추진 : 긴급·일시돌봄, 0세아 정기돌봄 등
 - 지원현황 : 239,918천원

미래사회의 주역이 될 청소년들을 위한 다양한 프로그램을 개발 제공하여 각종 유해 환경으로부터 청소년들을 보호하고 건전한 가치관 확립 및 균형있는 인격체 형성을 도모하고자 함

□ 사업개요

- 추진기간 : 4. 1 ~ 10. 31(7개월)
- 추진범위
 - 참여대상 : 영등포구 관내 청소년 및 가족
 - 내 용
 - 아동, 청소년 건전육성에 관한 프로그램 운영
 - 청소년 선도 및 보호에 관한 활동 등
- 예산액 : 87,403천원(국비 7,280, 시비 30,780, 구비 49,343)

□ 추진실적

- 청소년 문화유적지 순례 : 충남 부여, 총 160명/5,000천원
- 장애청소년 가족캠프 : 충남 부여, 총 45명/4,000천원
- 저소득 아동캠프 행사 : 제주도, 총 45명/7,000천원
- 아동, 청소년 테마축제 : 아동생활시설 4개소/4,000천원
- 청소년 한문예절 교실 : 문래동, 영등포동/2,100천원
- 청소년증 발급 : 총 368명/1,104천원
- 모범 · 효행청소년 표창 등 : 총 36명/198천원
- 청소년 통행금지 감시초소 운영/4,440천원
 - 통행금지구역 : 2개소(신세계백화점옆, 영등포역 쪽 방면)
- 청소년보호 및 활동비 지원 : 3개 단체/27,800천원
 - 동 청소년지도자협의회 : 10,800천원(1개동 각 600천원)
 - 유해환경감시단 : 5,000천원
 - 해병대전우회 : 12,000천원

청소년 문화예술 프로그램 운영지원 등 건전한 문화환경 조성 및 수련시설 제공을 통해 꿈과 희망을 주고 공동체의식 함양은 물론 자기개발을 위한 여가 선용 및 문화수준 향상에 기여함

□ 사업개요

- 추진기간 : 4. 1 ~ 10. 31(7개월)
- 추진범위
 - 참여대상 : 영등포구 관내 청소년
 - 운영내용 : 청소년독서실 운영 및 각종 프로그램 운영
- 추진분야 : 청소년복지 프로그램 운영
- 위 탁 체 : (재)청소년과 사람사랑
 - 위탁기간 : 2009. 5. 1 ~ 2012. 4. 30(3년)
- 예 산 액 : 540,000천원

□ 추진실적

- 시설이용현황 (단위 : 명)

| 계 | 독서실 | 청소년 문화동아리 | 시설대관 | 사회교육 강좌 | 기 타 프로그램 | 비 고 |
|---------|--------|--------------|---------|------------|-------------|-----|
| 160,923 | 32,671 | 12,195 | 100,124 | 3,253 | 12,680 | |

- 발달장애청소년 푸음세 앨범제작 : 총 55명/3,300천원
- 2010 청소년축제“오픈하우스” : 총 200명/6,900천원
- 2010“달려라 패밀리” : 총 110명/11,288천원
- 2010 부모간담회 : 총 40명/400천원
- 2010 가족 명랑운동회 : 총 120명/2,595천원
- 놀토에 떠나는 가족문화 체험 : 총 85명/6,117천원
- 2010 청소년 문화캠프 : 총 49명/5,971천원
- 2010 대한민국 청소년 박람회 부스 참가 : 총 11명/2,300천원

저소득층 청소년들에게 학습 공간 및 면학분위기 제공을 통하여 안정적인 환경에서 학습할 수 있는 서비스를 제공하여 건전한 성장에 기여하고자 함

□ 사업개요

○ 추진근거

- 청소년기본법 제8조(국가 및 지방자치단체의 책임)
- 구립청소년독서실 재위탁 협약(2009.12.30)

○ 독서실 현황

- 위탁운영체 : 영등포구도시시설관리공단 및 영등포청소년문화의집
 - 시설관리공단 위탁 14개소 : 2010. 1. 1 ~ 2011. 12. 31
 - 영등포청소년문화의집 1개소 : 2009. 5. 1 ~ 2012. 4. 30
- 개 소 수 : 구민회관 독서실 외 14개소(B급 8, C급 7)
- 근무인원 : 33명(관리직 1명, 임시직 32명)
- 운영시간 : 매일 08:00 ~ 23:00(15시간/1일, 2교대)
- 예 산 액 : 837,068천원(시비 57,500/구비 779,568)

□ 추진실적

- '10년 운영실적 : 연 이용인원 271,495명/이용료 총수익 158,768천원
- 구립청소년독서실 설치 및 운영에 관한 조례 제정 : 2010.4.29(조례 810호)
- 노후 시설 개보수 : 영등포본동 외 5개소/54,381천원
 - 신길5동, 신길6동 : 화장실 개보수/25,501천원
 - 영등포본동, 도림1 : 열람실 바닥 교체/4,900천원
 - 양평2동 : 도색 , 화장실 개보수, 커튼 교체/23,980천원
- 노후 비품 교체 : 15개소/52,542천원
 - 컴퓨터 및 프린터 : 19대(5대) / 18,387천원
 - 냉난방기 : 도림1, 신길3동, 신길4동 각 2대/17,105천원
 - 의자 : 250개/17,050천원

청소년 문화예술 공간으로 현실에 맞는 다양한 프로그램 운영 등으로 청소년들에게 문화예술에 관한 감수성 배양 및 지역 주민들의 문화수준을 향상시키고 청소년의 인격체 형성에 기여함

□ 사업개요

- 추진기간 : 4. 1 ~ 9. 30(6개월)
- 추진범위
 - 참여대상 : 영등포구 관내 및 인근 주민(양천구 등)
 - 운영내용 : 청소년 복지 프로그램 운영
- 추진분야 : 청소년 복지 등
- 위 탁 체 : 영등포구도시시설관리공단
 - 위탁기간 : 2009. 12. 31 ~ 2011. 12. 31(2년 재위탁)
- 예 산 액 : 650,000천원

□ 추진실적

- 시설이용현황 (단위 : 명)

| 계 | 청 소 년 | 성 인 | 유 아 | 비 고 |
|---------|---------|--------|--------|-----|
| 246,165 | 199,822 | 22,199 | 24,144 | |

- 청소년 국제교류 실시 : 6 ~ 8월/1,000천원
 - 초 청 : 6월 20일 ~ 6월 26일
 - 방 문 : 8월 25일 ~ 8월 31일
- 무료 진로탐색검사 실시 : 3 ~ 4월
- 수련관시설 현대화(증축 및 리모델링 사업) : 총 5,611 m^2
 - 증축(2~3층 공간, 4층) : 1,305 m^2
 - 리모델링(1~4층) : 4,306 m^2
 - 사업기간 : 2008. 8 ~ 2010. 9
 - 총 사업비 : 9,500,000천원(국비1,200,000, 시비8,300,000)
 - 시설보강 : 교육 문화교실 증설(신규프로그램실시), 유아풀장 설치 엘리베이터 설치, 인라인스케이트장 개설

아동이 가정과 지역사회에서 행복하게 살며, 존중받고 안전하게 성장하는 사회 실현을 위해서 아동복지시설 및 요보호아동에 대하여 적극적으로 지원함으로써 아동복지를 증진하고 건전한 사회인으로 육성 도모

□ 사업개요

- 아동생활시설 운영비 지원(6개소) : 2,300,000천원
- 지역아동센터 운영비 지원(8개소) : 315,000천원
- 가정위탁아동 및 소년소녀가정 지원 : 28세대 39명
 - 지원내역 : 양육수당, 명절휴가비, 대학입학금, 자립정착금
- 입양 아동 양육비 지원: 31세대 39명
- 저소득 아동 급식 지원 : 1,900,000천원
 - 대 상 : 2,800여 명 (학기 중 1,900, 방학 중 900)
- 저소득 아동 정서향상 교육사업(아동·청소년뮤직 희망 케어링)
 - 대 상 : 관내 국민 가구당 평균소득 이하 가정 아동 180명
 - 장 소 : 도림초등학교 등 11개소
 - 내 용 : 클래식 악기 교육 및 정서발달 프로그램 및 음악회 등
- 예 산 액 : 2,101,829천원(국비 772,353, 시비 662,153, 구비 667,323천원)

□ 추진실적

- 아동생활시설 운영비 지원(6개소) : 2,300,000천원
- 지역아동센터 운영비 지원(8개소) : 255,000천원
- 가정위탁아동 및 소년소녀가정 지원 : 28세대 39명 27,300천원
- 입양 아동 양육비 지원: 31세대 39명 39,000천원
- 저소득 아동 급식 지원 : 1,700,000천원
- 아동·청소년 뮤직희망케어링 : 180명 1,580회

□ 향후 추진계획

- 2010. 하반기 아동·청소년 뮤직 희망케어링 향상음악회
 - 일 시 : 2010. 12. 1(수) 19:00
 - 장 소 : 영등포 아트홀

Ⅲ. 2011 주요업무 계획

1 영·유아 복지 향상

저출산과 맞벌이 부부 증가 등의 보육수요에 대처하여 보육지원 사업을 확대하고 보육서비스 향상을 통하여 가정복지 증진에 기여하고자 함

□ 추진방향

- 보육시설 지원 강화로 실질적 공보육 구현
- 보육시설운영 내실화 및 투명성 확보

□ 세부추진계획

- 보육 지원사업 확대 및 내실화
 - 저소득층 영·유아 보육료 지원확대
 - 정부평가인증 시설 확대 및 서울형 어린이집 공인 지속추진
- 구립어린이집 위탁업무 추진
 - 대상기준 : 2011년도 위탁만료 예정(당산1동 어린이집 외 11개소)
- 영·유아프라자 위탁운영 추진(2011년도 10월 위탁만료)

2 고 품격 보육시설 브랜드 사업

노후화된 어린이집 시설의 개·보수 및 유지 보수 등을 지원하여 안전하고 쾌적한 보육환경을 제공하고함

□ 추진방향

- 안전하고 쾌적한 보육환경 조성을 위한 어린이집 시설 개보수
- 보육 기능 강화를 위한 보육장비 구입

□ 추진계획

- 기 간 : 2011. 1. 1 ~ 2011.12.31
- 내 용
 - 복지관 및 어린이집 유지보수
 - 국공립보육시설 환경개선 공사, 보육 시설 보육장비 구입

3

양성평등 문화확산

우리사회에 잠재되어 있는 남녀 차별적 의식과 관행을 개선하여, 여성과 남성의 공동참여와 균등한 발전기회를 보장하는 실질적 양성평등 정책 추진

□ 추진방향

- 양성평등에 대한 흥미를 유발할 수 있도록 문화콘텐츠의 내실강화
- 양성평등한 정책 수립의 실효성 담보를 위한 공무원 성인지 교육 확대

□ 추진계획

- 공무원 성인지 교육 : 10개 과정 이상, 300명
- 구민 양성평등 교육 : 연 2회(상·하반기), 구민 및 기업체 200여명
- 여성주간 기념행사 (여성주간 : 7. 1 ~ 7. 7)
 - 내용 : 여성주간 기념식 및 유공자 표창, 양성평등 문화콘텐츠 운영
- 성별영향평가 추진 : 5개 사업 이상(과제선정위원회 심사선정)
- 양성평등 캠페인(여성이 행복한 명절 만들기 캠페인)
 - 기간 : 연 2회(설 및 추석)
 - 내용 : 명절의 가족 역할분담 등 평등한 가족문화 인식개선

4

여성 역량강화 및 사회 참여 지원

여성의 사회참여를 위한 여성 역량강화 등의 기반을 조성하여 영등포 여성의 지위 향상 및 글로벌 인재상 확립

□ 추진방향

- 여성위원회 및 기금의 활성화 운영 등으로 여성 권익증진의 청사진 제시
- 여성교실 운영방법의 효율적인 개선으로 여성의 사회참여 기회 확대

□ 세부 추진계획

- 여성위원회 운영 : 연 2회(상·하반기)
- 여성단체연합협의회 지원 : 여성백일장(10월), 여성지도자 워크숍(11월)
- 새마을부녀회 활동 지원 : 알뜰시장(연 6회) 및 김장담그기(11월중)
- 여성교실 운영 : 분기별 연 4회(기수별 300명 연 1,200명)
 - 과목 : 한·중·일식 자격증반 등 총 13개 과목
- 여성발전기금 운영 : 목표액 15억 (2010년 현재 7억)

5

민선5기 여행(女幸) 프로젝트 추진

여성의 시각과 경험을 정책에 반영하여 일상생활에서 여성들의 겪는 불편, 불안, 불쾌 요인을 적중 해소함으로써 여성 및 가족친화 환경을 조성하고자 함

□ 추진방향

- 여행사업의 원활한 추진을 위한 부서별 협조체제 구축
- 여행포럼단 활성화 운영으로 여성의 시각과 의견을 구정 정책에 반영

□ 추진계획

- 민선5기 여행프로젝트 종합추진계획 수립 : 2010.12(서울시 방침 참조)
- 여행인증시설 발굴
 - ※ 여행인증제 : 화장실, 주차장, 길, 공원 등 주요시설에 '여성행복' 개념을 도입하여 이를 공적으로 인증하는 제도
- 여행포럼단 운영
 - 정기회의, 현장 조사 및 모니터링, 여행포럼단 구정드림투어 실시
- 여행경진대회 추진 : 연1회, 부서별 우수사례 PT발표
- 여성운전자들을 위한 자동차 정비교실 운영 : 연2회, 회당 50명

6

가족복지 증진

출산과 양육에 유리한 환경과 분위기 조성을 통해 출산율을 높이고 건강한 가족생활과 복지증진을 지원하고자함

□ 추진방향

- 가족돌봄 기능을 확대하고 가족친화적인 사회환경 조성
- 출산과 양육에 유리한 환경과 분위기 조성을 통해 출산률 향상

□ 세부 추진계획

- 출산장려금 지원 운영
 - 둘째아이 20만원, 셋째아이 50만원 넷째아이 이상 100만원지급
- 저소득 한부모가정 지원
 - 양육비 : 만 12세미만, 월50천원 / 학비·입학금(고등학생) : 362천원
- 저소득 한부모가정 체험행사 : 저소득 한부모 가정 전통문화행사
- 보육시설 미이용 아동 양육수당 지급 : 월 100천원씩 지급
- 셋째아 이상 양육수당 지급 : 월 100 천원씩 지급(생후부터 72개월간)

7

아동·청소년이 행복한 꿈나무 프로젝트

미래사회의 주역인 아동·청소년을 권리와 행복을 중시하는 보편적 서비스를 확대하여 건강한 문화시민 및 글로벌 인재로 양성하기 위해 새로운 패러다임으로 접근하고자 함

□ 추진방향

- 아동·청소년이 행복한 영등포구 꿈나무 육성 생활화
- 부서별 신규사업 발굴 강화 및 단위사업별 내실화 도모
- 지속적 투자를 통한 건강한 문화시민 육성

□ 추진계획

- 부서별 신규사업 추가 발굴 지속 추진
- 구 홈페이지 꿈나무프로젝트 사이트 확충 및 업그레이드
- 만족도 향상을 위한 지속적인 홍보
- 장기계획을 전제로 정책 환경 변화를 예측하여 매년 수정·보완하는 연동계획 수립 추진

8

청소년 건전문화 육성

미래사회의 주역이 될 청소년들을 위한 다양한 프로그램을 개발 제공하여 각종 유해 환경으로부터 청소년들을 보호하고 건전한 가치관 확립 및 균형있는 인격체 형성을 도모하고자 함

□ 추진방향

- 청소년 건전문화 활동지원 및 글로벌 인재양성 인프라 구축
- 유해환경 으로부터 청소년 보호등 주요시책 발굴 추진

□ 추진계획

- 아동, 청소년 건전육성에 관한 프로그램 운영
 - 청소년 문화유적지순례, 청소년 가족캠프 등
- 청소년 선도 및 보호에 관한 활동
 - 청소년보호 및 활동비 지원, 청소년 통행금지 감시초소 운영 등

IV. 특수사업

1 여의도 구립 청소년독서실 건립 - 구비 100%

구립청소년독서실이 없던 여의도 지역에 독서실을 건립하여 청소년 및 지역주민이 자율적으로 학습할 수 있는 학습 공간 제공 및 면학분위기 조성에 기여하고자 함

□ 사업목표

- 독서실 부재로 먼 거리에 있는 독서실을 이용하던 주민의 불편을 해소
- 청소년 및 주민들에게 쾌적하고 안정적인 환경 제공

□ 추진방향

- 주민복지시설로 제공된 부지를 독서실 시설로 활용
- 청소년과 주민들에게 쾌적하고 안정적인 면학분위기 조성
- 자율적으로 학습할 수 있는 학습 공간 제공
- 일부 공간을 어르신을 위한 공간 제공

□ 세부 추진계획

- 유사사례 조사 : 2010.11월
- 건축주와 사전의견 조율 : 2010.11월
- 협약서 체결 : 2010.12월
- 소요예산 : 300,000천원(구비)
- 추진기관 : 전국경제인연합회, 영등포구 협력추진
- 추진일정
 - 사업계획 수립(9월) : 독서실 용도 활용 추진 계획 수립
 - 타 부서 등 유사사례 조사(11월) : 협약절차 및 내용 등 조사
 - 전국경제인연합회와 사업 사전협의(11월) : 협약서 내용 등 협의
 - 협약식 체결(12월) : 전국경제인연합회, 영등포구
 - 공사 준공(2013년 하반기) : 준공 후 독서실 개관

□ 소요예산 : 300,000천원(구비)(2013년도 예산 편성)