

제172회 영등포구의회

제 2 차 정 려 회

교육·복지·사람 중심 새 영등포 

# 2012년 주요업무 보고



## 건 강 증 진 과

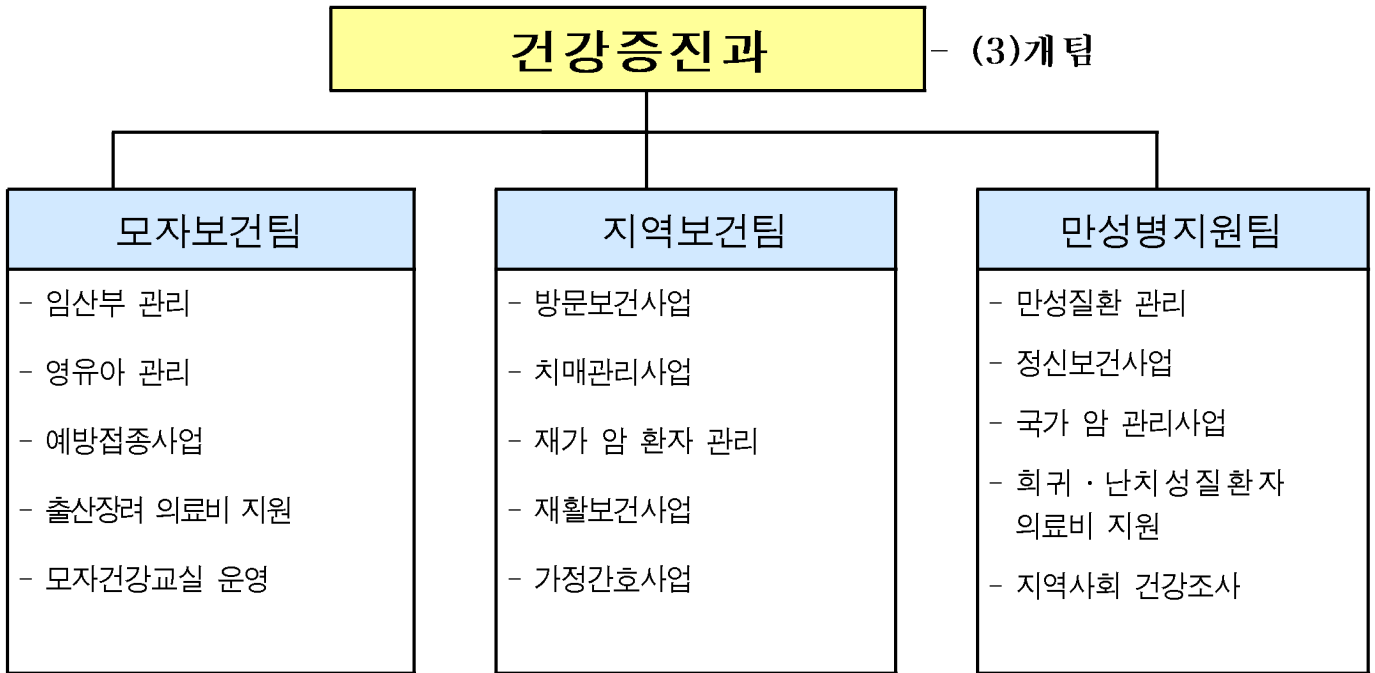
# 보고 순서

I. 일반 현황	••••	1
II. 2012 주요업무 실적	••••	3
III. 2013 주요업무 계획	••••	22
IV. 특수사업	••••	44

# I. 일반 현황

1

## 조직



2

## 인력

구분	계	일반직						기능직				별정·계약직			
		4급	5급	6급	7급	8급	9급	6급	7급	8급	9급	6급	7급	8급	9급
정원	19	-	1	3	6	7	-	-	-	2	-	-	-	-	-
현원	17	-	1	3	10	2	-	-	1	-	-	-	-	-	-
과부족	△2	-	-	-	6	△7	-	-	1	△2	-	-	-	-	-

## 3

## 주요시설 및 장비

## □ 시설 및 장비 현황

구분	명칭	현황	소속
장비	차량	마티즈 (2004년식)	지역보건팀 (방문보건 차량)
		프라이드 (2007년식)	
		스타렉스 (2006년식)	부서 공용
시설	정신보건센터	보건소 지하 1층	가톨릭대학교 여의도성모병원 위탁
	치매지원센터	그린&케어센터 3,4층	대림성모병원 위탁

## 4

## 예산 집행현황

(단위 : 천원)

단위사업명	예산액	집행액	집행율(%)
계	7,075,606	5,774,497	81.6
모자보건사업	1,549,091	1,121,780	72.4
예방접종사업	2,079,014	1,645,690	79.2
의료취약계층관리	1,104,949	914,886	82.8
만성질환예방관리	2,096,100	1,877,444	89.6
행정운영경비	110,209	80,933	73.4
재무활동	136,243	133,764	98.1

## II. 2012 주요업무 실적

연 번	사 업 명	쪽
1	출산장려 의료 지원	4
2	임산부 산전관리	5
3	영유아 건강관리 및 의료비 지원	6
4	계절별·대상별 적기 예방접종 실시	7
5	방문건강관리 서비스 제공	8
6	어르신 건강관리 특화 프로그램 운영	10
7	치매지원센터 운영	11
8	재가암 환자 등록 관리	12
9	국가 암 검진사업	13
10	저소득층 암 환자 의료비 지원	14
11	대사증후군관리사업	15
12	희귀·난치성 의료비 지원	16
13	정신보건센터 운영	17
14	인플루엔자 예방접종 위탁사업<신규>	18
15	찾아가는 치매검진프로젝트<신규>	19
16	청소년 자살예방 『희망나래 프로젝트』 <신규>	20
17	즐거운 건강체크 『대사증후군 Zero! 프로젝트』 <신규>	21

# 1 출산장려 의료 지원

계속 증가하는 기혼여성의 불임(13.5%)에 대한 시술비와 출산 후 도우미 지원으로 경제적 부담을 경감시킴으로써 저출산 극복에 기여하고자 함.

## □ 사업개요

- 난임부부 체외수정시술비 지원 : 245건
  - 지원대상 : 전국가구 월평균소득 150%이하 난임부부
  - 지원내용 : 1회 시술 비용 180만원(최대 4회, 단 4회는 100만원 지원)
  - 지원현황 (단위 : 건)

구 분	계	2009	2010	2011
체외수정시술비지원	702(임신 264명)	173(임신 50명)	263(임신 94명)	266(임신 102명)
인공수정시술비지원	629(임신 60명)	-	267(임신 33명)	362(임신 27명)

- 난임부부 인공수정 시술비 지원 : 250건
  - 전국가구 월평균소득 150% 이하 가구, 1회 50만원 최대 3회까지 지원
- 산모·신생아 도우미 지원<확대> : 340명→357명
  - 지원기간 : 출산 후 12일 이내(쌍생아의 경우 18일)
  - 대 상 : 분만예정일 40일 이내 산모 중 전국가구 평균소득 50% 이하
  - 산모 영양관리, 감염 예방관리, 신생아 돌보기 등 가정방문 서비스 제공
- 출산장려를 위한 신생아 건강관리용품 지원 : 4,000명
  - 동 주민센터 출생신고 시 시기별 예방접종 안내 및 아기용품 배부

## □ 추진실적

(단위 : 건)

구 분	목 표	실 적	진도(%)	비고
체외수정 시술비 지원	245	267	108	
인공수정 시술비 지원	250	203	81	
산모·신생아 도우미 지원	357	250	70	
신생아 건강관리용품 지원	4,000	3,066	76	출생아 전원 지급

□ 예 산 액 : 1,164,979천원 - 국 30, 시 35, 구비 35%

## □ 향후계획

- 난임부부 체외수정 및 인공수정 시술비 지원 지속
  - 소외되는 수혜자가 없도록 홍보 강화
- 산모·신생아 도우미지원사업에 대한 지역신문 및 방송과 홈페이지 홍보

## 2

## 임산부 산전관리

여성의 경제활동 참여, 고령 출산 등 임신의 위험요인 증가에 따라 시기별 적절한 건강증진 서비스 제공으로 안전한 임신·출산 환경을 조성하고 임신으로 인한 소모를 최소화하여 출산을 안정화에 기여하고자 함

## □ 사업개요

- 임산부 산전 건강관리 : 2,200명
  - 기초 건강검진, 태아 기형아검사, 풍진검사, 초음파검사, 철분제 공급
  - 직장 임신여성을 위한 토요진료(월 2회) 및 홍보강화로 대상자 확대
- 모자건강교실 운영 : 58회 1,320명
  - 출산준비교실 15회, 아기 건강교실 5회, 모유수유 교실 5회, 모유수유 클리닉 20회, 임산부 토요 요가 5회, 다문화가족 『건강한 부모되기』 등 8회
- 산후 우울증 선별 검사 : 300명
  - 임신 중반기 이후 설문지 이용, 선별검사 후 유소견자 정신상담 의뢰
- 지역사회 출산분위기 및 모유수유 환경 조성 : 태교음악회 등 모유수유 골든벨 개최 및 『임산부의 날』 운영

## □ 추진실적

구 분	목 표	실 적	진도(%)
임산부 산전 건강관리	2,200	2,102	96
모자건강교실 운영	58회	57회	98
산후 우울증 선별검사	300명	426명	142

※ 모유수유 골든벨 개최 : 1회 98명

※ 태교음악회 개최 : 1회 150명

□ 예 산 액 : 188,162천원 - 국 30, 시 35, 구비 35%

## □ 향후계획

- 임산부 산전 건강관리 : 신규 등록 및 등록자 월 1회 정기적 건강관리 서비스 제공
- 모자건강교실 운영 : 1회(출산·육아 등 시기별 다양한 프로그램 운영)
- 산부인과, 산후조리원 연계 산후우울선별검사 사업 홍보

### 3 영유아 건강관리 및 의료비 지원

영유아의 성장단계별 질병 조기발견을 위한 건강검진과 의료비지원으로 적기에 치료를 받을 수 있는 기회를 제공하여 건강한 성장발달 도모하고자 함.

#### □ 사업개요

- 저소득 가정 미숙아 의료비 지원 : 125명
  - 저소득가정 미숙아 본인부담 의료비 지원
- 신생아 선천성 대사이상 검사 : 4,000명(출생자 전원)
  - 갑상선기능 저하증 등 6종 검사 및 발견된 환아 사후관리비 지원
- 신생아 청각 선별검사 300명
  - 차상위 계층 신생아를 대상으로 출생 후 1개월 이내 청각 선별검사 및 유소견자 확진 검사비 지원
- 올바른 성 가치관 형성을 위한 어린이 성교육 실시 : 10개교
  - 대 상 : 초등학교 1~2학년
  - 내 용 : 내몸의 소중함/성추행 대처법
- 저소득 의료수급권자 영유아 건강검진 : 88명
  - 검진시기별 기본진찰, 신체계측, 건강교육, 청각문진, 시각검사, 구강검사

#### □ 추진실적

(단위 : 명)

구 분	목 표	실 적	진도(%)
저소득가정 미숙아 의료비 지원	125	88	70
신생아 선천성 대사이상 검사	4,000	3,280	82
신생아 청각 선별검사	300	239	80
어린이 성교육	10개교 2,000	10개교 1,473	100
영유아 건강검진	88	64	73

□ 예 산 액 : 247,188천원 - 국 30, 시 35, 구비 35%

#### □ 향후계획

- 저소득가정 미숙아 의료비 지원 연중 실시
- 신생아 선천성 대사이상 검사 : 전 출생아 무료 검사
- 지정 의료기관 연계, 신생아 청각 선별검사 지속 실시
- 영유아 건강검진 홍보 강화 : 인터넷 방송 및 IPTV 홍보 및 어린이집 연계



## 4

## 계절별·대상별 적기 예방접종 실시

적절한 시기에 예방접종을 실시함으로써 효과적인 인공면역 획득으로 전염병 발생을 예방하고, 지역사회 예방접종율을 전염병 퇴치수준으로 향상하여 국민의 건강증진을 도모하고자 함.

## □ 사업개요

- 영유아 예방접종 : 10종 18,000명
  - 비씨지, B형간염, 디피티, 폴리오, 엠엠알, 일본뇌염, 수두, 티디, DTaP, DTaP-IPV
- 일반 예방접종 : 3종 4,000명
  - B형간염(소아, 성인), 장티푸스, 신증후군출혈열
- 영유아 병의원 접종비 지원<확대> : 총 비용의 약 30%→100%, 10종 12,000명→40,000명
  - 비씨지 B형간염(영유아), 디피티, 폴리오, 엠엠알, 일본뇌염, 수두, 티디, DTaP, DTaP-IPV
- B형간염 수직감염 예방접종 및 검사비 지원 : 320건
  - B형간염 보균자 산모 출생아를 대상으로 감염예방 무료 접종 및 사후검사
- 취약계층 A형간염 무료 예방접종<신규> : 500명
  - 대 상 : 만 12세~36개월 이하 하위 20%(시설 입소자 12세까지)
  - 접종간격 : 1차 접종 후 6개월~12개월 후 2차 접종(총 2회)

## □ 추진실적

(단위 : 명)

구 분	목 표	실 적	진도(%)
영유아 예방접종	18,000	15,700	87
일반 예방접종	4,000	4,083	102
병의원 접종비 지원	40,000	46,228	116
B형간염 수직감염 예방사업	320	285	89
A형간염	500	928	185

□ 예 산 액 : 1,370,556천원 - 국 30, 시 35, 구비 35%

## □ 향후계획

- 영·유아·일반 예방접종 : 예방접종 전산등록 누락자 관리
- 병의원 접종비 지원 사업 홍보 : 비용상환 접종비 지급

## 5

## 방문건강관리 서비스 제공

취약계층 주민의 가정 또는 시설을 방문하여 건강문제를 발견하고 건강증진, 질병예방, 만성질환자 관리 등 적합한 보건의료서비스를 제공하거나 연계함으로써 자가관리 능력을 개선, 지역사회 건강수준을 제고하고자 함.

## □ 사업개요

- 사업대상 : 국민기초생활수급자, 결혼이민자, 저소득 취약계층 등 5,400가구

구 분		방문 횟수	등록가구
1군	집중관리군(중재 필요 질환자등)	월 4회 이상	780
2군	정기관리군(경증질환자)	3개월에 1회 이상	3,620
3군	자가역량지원군(자가관리자)	1년 1회이상	1,000

- 방문간호서비스 제공 : 5,400가구 17,000회(간호사 12명, 1인 450가구)
  - 방문간호사 1인 1~2개동, 지역 담당제로 방문간호서비스 제공
  - 건강요구도 조사에 따른 방문간호서비스제공(만성질환자 집중관리)
- 경로당(관내 전체 경로당 171개소) 중심 어르신 건강관리 제공 : 171회
  - 171개소 경로당 : 순회진료 50회
  - 찾아가는 방문팀 서비스 운영 121회
- 지역사회 연계 서비스 : 800건
  - 건강문제 등 애로사항 발생 시 무료수술, 의료비 지원 등 유관기관 연계
- 저소득 환자 가정간호 의료비 지원 : 350건
  - 욕창 치료, 기관절개, 위관영양, 배뇨관리 등 월 1~8회 방문 서비스 제공
- 재활기구 나눔 은행 운영 : 450건
  - 휠체어, 사각지팡이, 보행기, 목발 등 5종 50대, 1~3개월 대여
- 방문 구강 건강관리 서비스 : 960회(4가구×240일)
  - 치위생사 1명 채용, 생애주기별 구강 건강관리 서비스 제공
- 재가 만성질환자 방문 재활서비스 : 960회(4가구×240일)
  - 뇌졸중, 관절염, 장애인 등 방문 물리치료
  - 일상생활능력 향상 지도, 낙상·뇌졸중 예방교육 실시

- 지역아동센터 ‘찾아가는 건강교실’운영<신규> : 8개소 이상
  - 관내 지역아동센터 15개소를 대상으로 찾아가는 건강교실 서비스 제공
  - 내용 : 기본위생관리, 손씻기방법, 영양교육, 구강보건교육, 불소도포
- 폭염 대비 건강 취약계층 방문건강관리 강화<현안업무>
  - 추진기간 : 6.15~7.31
  - 대상 : 독거노인 및 거동불편자 2,280명(쪽방촌 포함)
  - 내용 : 방문건강관리 및 안부전화, 쪽방촌 건강관리
    - 집중관리대상자 방문건강관리(건강체크) 및 안부전화 : 주 1회

□ 추진실적

(단위 : 건)

구 분	목 표	실 적	진도(%)
방문간호서비스 제공	17,000회	16,769회	99
경로당 어르신건강관리	100회 1,200명	92회 1,114명	96
지역사회 연계서비스	800	801	100
가정간호 의료비 지원	350	328	94
재활기구 나눔은행 운영	450	347	77
방문 구강건강관리 서비스	960회	998회	104
방문물리치료서비스	960회	1,021회	106
찾아가는 건강교실운영	8개소	8개소	100
폭염대비 건강취약 계층 방문건강관리	- 방문건강관리 제공 : 4,340명( 직접방문 2,764명 전화방문 1,256명, 쪽방촌 직접방문 320명) - U119 안심콜 등록 : 437명		

□ 예 산 액 : 406,245천원 - 국 50, 시 25, 구비 25%

□ 향후계획

- 맞춤형 방문간호서비스 제공 및 지역사회 연계서비스 지속 실시
- 가정간호 의료비지원사업 신규 대상자 발굴 적극 실시
- 재활기구 나눔은행 운영 사업 다양한 홍보 실시

## 6 | 어르신 건강관리 특화 프로그램 운영

노년기 특성에 맞는 다양화 프로그램 운영으로 자가 건강관리 능력을 향상시켜 활기차고 당당한 노년 생활 영위를 도모하고자 함

### □ 사업개요

- 『어르신허약 예방 프로젝트』 확대 운영 : 8개소 160명
  - 대 상 : 방문건강관리 대상 중 허약 어르신 160명(시설별 20명)
  - 1개소당 방문보건인력 3~4명으로 팀 구성, 주1회 8주 과정 프로그램 운영
- 『노(老)노(No) 아카데미』 운영 <신규> : 20개소 200명
  - 경로당 20개소 이용 어르신 200명, 주1회 운동 및 건강교육 프로그램 운영
- 『셀프 건강 매니저』 프로그램 운영 <신규> : 8개소 64회
  - 허약 예방 프로젝트 기 실시 경로당에 월 1회 동 담당 방문간호사가 체계적이고 전문적인 건강관리교육
- 어르신 건강한마당 운영 : 저소득 취약계층 100명
  - 무료 종합검진 한방진료, 치과진료, 약물상담
  - 지역사회 의약인 단체 연계 및 건강홍보관 운영(4개 부스)
- 전립선협회 연계 전립선 질환 무료검진 및 강좌 : 55세 이상 남성 200명
- 한국실명예방재단 연계 『맑은 눈 밝은 세상』 어르신 무료 안(眼)검진 및 무료수술의뢰 : 60세 이상 어르신 300명
- 영등포구안경사회 연계 『맑은 눈 밝은 세상 찾아주기 행사』 : 취약계층 시력저하자 80명

### □ 추진실적

(단위 : 명)

구 분	목 표	실 적	진도(%)
어르신 허약예방 프로젝트	8개소 160	8개소 179	100
노노아카데미 운영	20개소 200	20개소 290	100
셀프 건강 매니저 프로그램 운영	8개소 64회	8개소 80회	100
어르신 건강한마당 운영	100	122	122
전립선 무료검진 및 강좌	200	243	122
어르신 무료 안 검진	300	573	191
맑은 눈 밝은 세상 찾아주기 행사	시력저하자 80	124	155

□ 예 산 액 : 7,000천원

노인인구의 증가 및 치매관리 서비스 수요 증대에 따라 치매예방에서부터 조기발견 및 치료, 재활지원 등 통합적이고 체계적인 서비스를 제공, 치매 유병율을 낮추고 노년기 건강한 삶을 영위하도록 하고자 함.

## □ 사업개요

- 치매조기검진 : 6,500명(서울시 지정 목표)
- 치매 등록관리 : 700명
  - 치매환자 방문간호, 사례관리, 조호물품 및 저소득층 치료비 지원
  - 지역순회 설명회 및 보호시설, 병·의원 등 연계 치매환자 발굴 등록
- 『인지건강센터』 운영 : 800회
  - 경증 치매환자를 소그룹(5~15명)으로 구성하여 작업·미술·원예치료, 운동치료, 음악치료, 어르신 대상별 맞춤형 영어 교육 프로그램 운영<신규> : 주1회
- 치매환자 가족모임 : 32회
  - 치매환자 가족간의 정기모임으로 경험 공유 및 지지의 기회 제공
  - 가족의 치매환자 이해를 위한 가족상담 및 교육
- 『찾아가는 치매검진 프로젝트』 운영 : 1,700명
  - 선별검진 1,200명, 정밀검진(1,2차) 400명, 치매발견 100명
  - 거동불편 노인을 대상으로 방문 치매검진 실시
- 지역사회 연계 배회가능어르신 인식표 배부 및 위치확인 서비스 보급

## □ 추진실적

(단위 : 명)

구 분	목 표	실 적	진도(%)
치매 조기검진(선별검사)	6,500	6,524	100
치매 등록관리	700	810	115
인지건강 프로그램 운영	800	733	92
치매환자 가족모임	32회	40회	125
찾아가는 치매검진 프로젝트 운영	1,700	1,929	113

□ 예 산 액 : 540,982천원 - 국 2, 시 50, 구비 48%

## □ 향후계획

- 치매환자 가족모임 : 월별 정기 운영

## 8 재가 암 환자 등록관리

재가 암 환자를 대상으로 지역사회에서 제공 가능한 보건의료 서비스를 통합적, 지속적으로 제공하여 지역사회 암 환자의 삶의 질을 증진시키고, 가족 구성원의 환자 보호 및 간호 등에 부담감을 감소시키고자 함.

### □ 사업개요

- 암 환자 등록 : 300명
  - 현재 보건소 재가암 환자 등록 : 324명('12. 7월 말 현재)
- 방문건강관리 : 700회
  - 재가 암 환자 방문간호 : 체위, 안위간호, 투약지도 등
  - 특수간호 서비스 : 욕창관리, 장루백 관리 지도 등
- 재가 암 환자 고단백 영양식이 제공 : 400건
  - 식이 장애 환자(80명) 고단백 영양식이 매월 제공
- 말기 암 환자 자원봉사 호스피스 서비스 : 800회
  - 순복음 호스피스 자원봉사 연계, 정서적지지, 말벗, 마사지 등의 서비스 제공
- 재가 암 환자 활력증진 프로그램 운영 : 4회
  - 웃음치료 및 레크레이션, 미술 및 원예 치료, 자조모임 및 간담회

### □ 추진실적

(단위 : 회)

구 분	목 표	실 적	진도(%)	비 고
방문간호 및 특수간호 서비스	700	728	104	건강취약계층으로 폭염대비 방문간호 서비스량 증가
간호용품 지원 서비스	400	360	90	
자원봉사 호스피스 서비스	800	699	87	
재가 암 환자 활력증진 프로그램 운영	4	4	100	

□ 예 산 액 : 19,980천원 - 국 50, 시 25, 구비 25%

### □ 향후계획

- 말기 암 환자 호스피스 서비스 지속 실시
- 재가 암 환자 자조모임 및 특화 프로그램

국민 사망원인 1위인 암의 조기 발견 및 치료를 위한 저소득층 무료 암 조기검진으로 암의 발견율을 높이고, 암 환자 의료비를 지원하여 경제적 부담을 완화하고 암으로 인한 사망률 감소와 삶의 질 향상에 기여하고자 함.

## □ 사업개요

- 국가암검진사업 : 36,530건
  - 대상 : 의료급여수급자 및 건강보험가입로 건강보험료 하위 50% 이내의 주민(2011.11월 지역가입자는 78,000원 이하, 직장가입자는 73,000원 이하인 자)
  - 검진항목 : 위암, 간암, 대장암, 유방암, 자궁경부암
- 암 예방 건강강좌 실시 : 4회 400명
  - 대한암협회 등 암 관련 단체를 활용하여 암 예방 강연회 실시
  - 관내 암검진 의료기관에 암환자 의료비 지원 홍보물 배부
- 암검진 미수검자 안내문 발송 및 전화 독려<신규> : 1,500건/7,100건
  - 1일 30건씩 독려 안내문 발송 및 개별 전화상담으로 검진 안내
- 검진홍보(보건소), 검진비 지급(국민건강보험공단)

## □ 추진실적

구 분	목 표	실 적	진도(%)
국가 암 검진	36,530건	41,220건	112
암 예방 건강강좌	4회 400명	4회 415명	104
안내문 발송 및 전화독려	1,500건/7,100건	3,792/13,449건	189

□ 예 산 액 : 353,000천원 - 국 30, 시 35, 구비 35%

## □ 향후계획

- 암 검진 의료기관 리플릿 홍보 안내문 배부

암 환자를 지원하여 경제적 부담을 완화하고 암으로 인한 사망률 감소와 삶의 질 향상에 기여하고 자 함.

## □ 사업개요

- 대 상 : 치료비 지원대상 등록 암 환자 : 390명
  - 18세 미만 소아 암 환자
  - 저소득 건강보험가입자중 국가암검진 수검자, 의료급여수급자, 저소득 폐암 환자
- 18세미만 소아 암환자 의료비 지원 : 15명 45건
  - 만 18세까지 법정 및 비급여 본인부담금 지원
    - ※ 백혈병 3,000만원까지, 백혈병이외 2,000만원까지
- 저소득 건강보험가입자 : 150명 240건
  - 5대암종 : 위암, 유방암, 자궁경부암, 간암, 대장암
  - 연속 최대 3년, 법정 본인부담금 200만원까지 지원
- 의료급여 수급자 : 175명 165건
  - 전체 암종 연속 최대 3년 법정 본인부담금 120만원 비급여 본인부담금 100만원 지원
- 저소득 폐암환자 : 50명 50건
  - 원발성 폐암(C34)
  - 연속 최대 3년 의료비, 발생여부와 상관없이 정액 100만원 지원

## □ 추진실적

구 분	목 표	실 적	진도(%)
소아암 환자 의료비 지원	15명 45건	15명 46건	102
건강보험가입자 의료비지원	150명 240건	164명 246건	102
의료수급권자 의료비지원	175명 165건	183명 172건	104
저소득 폐암환자 의료비지원	50명 50건	52명 61건	112

□ 예 산 액 : 281,300천원 - 국 30, 시 35, 구비 35%

## □ 향후계획

- 저소득층 암환자의료비 지원 연중 추진
- 관내 검진의료기관 및 동 주민센터 등 홍보물 배부 협조



## 11 대사증후군관리사업

고혈압, 당뇨병, 고지혈증, 비만 등 대사증후군관련 질환의 조기발견 및 개인별 맞춤형 건강관리시스템을 구축하여 통합적인 서비스를 제공하고자 함.

### □ 사업개요

- 대사증후군 조기발견 검사 5개년 계획(대상집단 69,000명의 88% 목표 설정)

연도별	계	2010년	2011년	2012년	2013년	2014년
인원(명)	61,000	5,000	10,000	11,000	15,000	20,000

※ 검사항목 : 복부둘레, 혈압, 혈당, 중성지방, HDL콜레스테롤 검사

- 대사증후군 2012년 조기 발견 : 총 11,000명
  - 대사증후군센터 운영 및 조기 발견검사 : 8,000명
    - 대사증후군센터 등록 : 5,000명
    - 열린보건소 대사증후군 찾기 : 500명
    - 건강검진 및 건강생활실천 통합연계 발견검사 : 2,500명
  - 즐거운 건강체크 『대사증후군 Zero! 프로젝트!』 <신규> : 3,000명
    - 대사증후군 조기발견을 위한 즐거운 건강체크팀 운영
- 대상자 등록 관리 : 6,600명(검진자의 60%)
- 『3060 건강찾기 프로젝트』 운영 <신규> : 대사증후군 유소견자 120명
  - 대사증후군 관리를 위한 영양(6주) 및 운동지도(18주) 등

### □ 추진실적

(단위 : 명)

구 분	목 표	실 적	진도(%)
대사증후군 조기발견 검사	11,000	10,486	95
대사증후군 등록관리	6,600	5,702	95
『3060 건강찾기 프로젝트』 운영	120	120	100

□ 예 산 액 : 216,000천원 - 시 50, 구비 50%

### □ 향후계획

- 직장인 및 주민 대사증후군 검진 실시 독려
- 건강검진 결과 이상자 상담 및 대사증후군 관리

## 12 희귀·난치성 의료비지원사업

의료비의 경제적 부담이 과중한 희귀·난치성 질환자에 대해 본인부담 의료비지원을 통하여 대상자와 그 가족의 복지수준을 제고하고자 함.

### □ 사업개요

- 우리구 희귀·난치성질환 등록 현황 : 134종 130명('12.10월 현재)
  - 지원대상 질환 : 근육병, 만성신부전(투석) 등 134종
- 대상자 등록관리(보건소) : 150명
  - 접 수 : 신청서, 소득·재산관계 증빙서류 등
  - 등 록 : 소득 및 재산 기준 만족 지원대상자 선정 및 등록증 발급
  - 정기재조사 : 2년마다 의료비지원 대상자의 소득 및 재산 재조사로 지원자격 유지 및 급여의 적정성 확인
- 의료비 지원(국민건강보험공단 위탁)
  - 의료비 중 급여의 본인부담금 지원
  - 근육병, 다발성경화증, 유전성운동실조증, 뮤코다당증, 부신백질디스 로피, 글리코젠축적병, 샤르코-마리-투스병, 길랭바레증후군 환자 중 지체 장애1급 또는 뇌병변 장애1급 등록자의 간병비
  - 장애인 보장구에 대한 보험급여기준에 따라 본인이 부담하여야 하는 보장구(하지보조기 등) 구입비 지원
  - 담당 의사의 처방전을 발급받아 대여한 호흡보조기 및 기침유발기 대여료 지원

### □ 추진실적

(단위 : 명)

구 분	목 표	실 적	진도(%)
희귀·난치성질환자 등록 및 관리	150	156	104

□ 예 산 액 : 470,000천원 - 국 30, 시 35, 구비 35%

### □ 향후계획

- 희귀·난치성질환자 의료비 지원 홍보 강화
  - 영등포구소식지, 지역신문, 동주민센터 등 활용 홍보

복잡해지고 다양한 사회적·환경적 요인으로 자살, 우울 등 정신건강문제가 급증함에 따라 생애주기별 정신건강 검진을 강화하고, 정신질환의 조기발견 치료 재활 등 통합적인 정신보건 서비스를 제공하고자 함.

## □ 사업개요

- 정신질환자 등록·관리 : 800명
  - 지역 유관기관 및 병원 연계를 통한 환자 발굴등록
- 중증 정신질환자 사례관리 및 상담 : 7,000회
  - 정신건강상담 : 1,500회
  - 중증정신 질환자 사례관리 : 5,500건
- 지역주민 정신건강 예방 강좌 : 20회 850명
  - 일반주민, 학부모, 학생 등 대상별 교육 및 정신건강 홍보 캠페인
- 소아·청소년 정신건강 고위험군 조기발견 및 치료 연계체계 구축
  - 치료비 및 프로그램 지원 20명, 고위험군 집단 프로그램 16회, 등록 대상자 집단 프로그램 20회
- 청소년 자살예방 『희망나래 프로젝트<신규> : 5개교 13회 1,860명 (학생), 2회 40명(교사), 청소년기관 200명
  - 대상 : 청소년 및 교사 2,100명
  - 내용 : 학교 대상 생명존중 예방 교육, 자살사고 사후중재 프로그램  
지역사회 청소년 지원 기관과의 네트워크를 통한 지원체계 마련

## □ 추진실적

(단위 : 명)

구 분	목 표	실 적	진도(%)
정신질환자 등록 및 관리	800	800	100
중증 정신질환자 사례관리	7,000회	7,200	102
정신건강 예방 강좌	20회 850	23회 1,050	123
청소년 자살예방 『희망나래 프로젝트』	2,100	2,400	114

□ 예 산 액 : 591,310천원 - 시 50, 구비 50%

## □ 향후계획

- 의료기관 연계, 정신질환자 등록 및 관리대상자 지속적 발굴
- 중증정신 질환자사례관리
- 학생, 주민대상 정신건강 인식개선 사업 추진

65세 이상 어르신 및 장애인에 대해 관내 의료기관에 인플루엔자 예방접종을 위탁함으로써 가까운 의료기관에서 예방접종을 받을 수 있어 접근도가 향상되고, 접종 후 이상반응 방지·대처를 위한 안전한 예방접종 환경을 조성하여 복지·사람중심 새 영등포를 구현 하고자 함

## □ 사업개요

- 기 간 : 10. 1 ~ 11. 30
- 대 상 : 만 65세 이상 어르신 및 장애 1~3급 35,000명
- 장 소 : 관내 위탁 민간의료기관 100개소
- 접종방법 : 위탁 의료기관 접종
  - 대상자에게 접종 안내문 발송 → 가까운 위탁의료기관에서 무료접종
  - 접종 후 전산시스템에 결과입력 → 조회 후 매월 2회(15일,30일) 지급
- 사업진행절차
  - 관내 예방접종 의료기관 대상 사업설명회 개최
  - 질병관리본부 연계 예방접종 행정지원사이트 통한 전산 구축 완료
  - 비용상환(예방접종 행정지원사이트 이용 청구 및 심사·지급)

## □ 추진실적

(단위 : 명)

구 분	목 표	실 적	진도(%)
인플루엔자 예방접종	35,000	31,691	91
병·의원 민간의료기관 위탁	100개소	142개소	142

□ 예 산 액 : 700,057천원 - 시 50, 구비 50%

## □ 향후계획

- 인플루엔자 위탁 접종 실시 : 11월
- 의료기관 접종 비용 상환 : 12월

거동이 불편하고 치매라는 질병으로 사회와 단절되어 생활하고 있는 재가 치매환자를 발견하기 위하여 동별로 가정을 방문하여 조기검진 실시로 숨어 있는 치매환자를 발견하여 건강한 사람중심 영등포를 만들고자 함

#### □ 사업개요

- 기 간 : 3. 1 ~ 11.30 (9개월)
- 대 상 : 거동불편으로 이동이 어려운 노인(고위험군)
- 내 용
  - 동별 검진율이 낮은 동부터 1개월씩 ‘찾아가는 검진팀’ 운영<신규>  
(’12년 9개동, ’13년 9개동) : 1,700명
  - 선별검진 1,200명, 정밀검진(1,2차) 400명, 치매발견 100명
  - 발견된 치매환자 : 방문간호, 조호물품제공, 저소득층 치료비 지원
  - 치매 고위험군 : 치매예방교육, 정기적 조기검진, 인지건강프로그램

#### □ 추진실적

(단위 : 명)

구 분	목 표	실 적	진도(%)
치매검진	1,700	1,728	100
방문간호 및 조호물품 제공	200	204	100

□ 예 산 액 : 17,306천원 - 시 50, 구비 50%

#### □ 향후계획

- 월별 해당동 대상자 발굴 : 통·반장 회의시 사업홍보 및 거동불편 치매 검진 대상자 발굴 의뢰
- 선별검진 결과 인지 저하자 1,2차 정밀검진 및 지속적 추서관리

자살의 심각성에 대하여 학교 내 청소년의 위기 개입 체계를 구축함은 물론 자살율이 더 높은 학교 밖 취약 청소년에 대하여 실질적인 지원책을 마련하여 생명존중 문화와 환경을 형성하는데 만전을 기하고자 함

## □ 사업개요

- 대 상 : 청소년 및 교사 2,100명
  - 학교 청소년 및 교사 1,900명, 학교 밖 취약 청소년 200명
- 참여기관 : 중·고등학교 5개교 및 지역사회 청소년 관련기관 2개소
- 자살예방 교육 : 1,900명
  - 신청학교를 대상으로 반별 실시
  - 중학교 1학년 3개교, 고등학교 1학년 2개교 1,700명
  - 청소년 관련 기관 : 200명
- 전문상담(보건)교사 자살예방 Gate-keeper 교육 : 2회 40명
  - 이론교육(1회), 실습(1회)
  - 문제 대상자 조기 발견하여 정신보건센터에 연계
- 청소년 또래리더Gate-keeper 프로그램 : 중학교 1개교 8회 160명
  - 프로그램 희망 학교 지원받아 CA 프로그램으로 청소년 또래리더 양성
  - 올바른 자아상과 본인의 정신건강 구축 및 문제 있는 친구 전문가 연결
- 자살사고 발생 학교에 개입되어 사후중재 프로그램 실시(시범학교 지정)
  - 학생 대상 우울, 자살생각 척도 스크리닝을 통해 고위험군 조기개입 시스템 구축
- 학교 밖 취약 청소년 지원 기관과의 네트워크를 통한 지원체계 마련(2개소)
  - 정신건강 문제 파악시 심리검사 및 진료비 지원

## □ 추진실적

(단위 : 명)

구 분	목 표	실 적	진도(%)
자살예방교육	1,900	1,925	100
자살예방 Gate-keeper 교육	2회 40	2회 42	100
청소년 또래리더Gate-keeper 프로그램	8회 160	7회 165	103

□ 예 산 액 : 12,000천원 - 시 50, 구비 50%

## □ 향후계획

- 청소년 또래리더 Gate-keeper 프로그램 : 영남중학교 11월 완료

평균수명의 연장으로 만성질환 유병률 증가에 따른 의료비 지출 및 합병증으로 인한 장애를 예방하고자, 심장질환, 당뇨병에 의한 조기사망의 80%를 예방할수 있는 대사증후군관리사업을 확대하여 『행복중심! 건강도시! 영등포구현』에 이바지 하고자 함

## □ 사업개요

- 대사증후군 조기발견을 위한 『즐거운 건강체크팀』 운영<신규> : 3,000명
  - 근무인원 4명(간호사2, 영양사, 운동처방사)
  - 부득이한 사정으로 내소할 수 없는 대상자들에게 대사증후군검진을 할 수 있도록 생활터로 찾아 감
  - 경제인구가 집중되어있는 직장을 방문하여 대사증후군관리를 함께함으로 건강하고 안정된 가정과 직장을 이룰수 있도록 함
  - 다문화인등 건강관리에 어려움을 겪고있는 취약계층 집중지역을 방문하여 대사증후군관리를 실시함으로 건강안전망 구축
- 주민 인식개선 및 사업 홍보
  - 대사증후군관리를 통하여 건강한 생활습관을 실천하고, 건강분위기를 유도하여 지역사회 스스로 건강관리를 할 수 있도록 건강인식개선

## □ 추진실적

(단위 : 명)

구 분	목 표	실 적	진도(%)
즐거운 건강체크팀 운영	3,000	2,750	91

□ 예 산 액 : 90,000천원 - 시 50, 구비 50%

## □ 향후계획

- 30~64세 영등포 구민 및 관내 사업장 출장 검진 : 11월~12월
- 대사증후군 사업 홍보 : 영등포 소식지

### Ⅲ. 2013 주요업무 계획

연 번	사 업 명	쪽
1	출산장려 의료 지원 .....	23
2	임산부 산전관리 .....	24
3	영유아 건강관리 및 의료비 지원 .....	25
4	계절별·대상별 적기 예방접종 실시 .....	26
5	의료기관 필수예방접종 지원사업 .....	27
6	계절인플루엔자 예방접종 위탁사업 .....	28
7	방문건강관리 서비스 제공 .....	29
8	치매지원센터운영 .....	31
9	재가암환자 등록관리 .....	33
10	어르신 건강관리 특화 프로그램 운영 .....	34
11	만성질환자 예방관리사업 .....	36
12	대사증후군관리사업 .....	37
13	국가암 검진사업 .....	38
14	저소득층 암환자 의료비지원 사업 .....	39
15	희귀·난치성 의료비지원 사업 .....	40
16	정신보건센터 운영 .....	41



# 1 출산장려 의료 지원

계속 증가하는 기혼여성의 불임(13.5%)에 대한 시술비와 출산 후 도우미 지원으로 경제적 부담을 경감시킴으로써 저출산 극복에 기여하고자 함.

## □ 사업개요

- 기 간 : 연 중
- 대 상 : 난임부부 및 임산부

## □ 추진방향

- 저소득 난임부부 및 출산가정에 대한 실질적 지원
- 출산과 신생아 건강관리에 대한 경제적 부담 경감

## □ 추진계획

- **난임부부 체외수정시술비 지원** : 244건
  - 지원대상 : 전국가구 월평균소득 150%이하 난임부부
  - 지원내용 : 1회 시술 비용 180만원(최대 4회, 단 4회는 100만원 지원)
  - 지원현황 (단위 : 건)

구 분	계	2009	2010	2011
체외수정시술비지원	702(임신 264명)	173(임신 50명)	263(임신 94명)	266(임신 102명)
인공수정시술비지원	629(임신 60명)	-	267(임신 33명)	362(임신 27명)

- **난임부부 인공수정 시술비 지원** : 240건
  - 전국가구 월평균소득 150% 이하 가구, 1회 50만원 최대 3회까지 지원
- **산모·신생아 도우미 지원** : 350명
  - 지원기간 : 출산 후 12일 이내(쌍생아의 경우 18일)
  - 대 상 : 분만예정일 40일 이내 산모 중 전국가구 평균소득 50% 이하
  - 산모 영양관리, 감염 예방관리, 신생아 돌보기 등 가정방문 서비스 제공
- **신생아 건강관리와 보건소 사업안내 홍보**
  - 동 주민센터 출생신고 시 시기별 예방접종 안내 및 리플릿 배부

□ 예 산 액 : 878,366천원 - 국 30, 시 35, 구비 35%

여성의 경제활동 참여, 고령 출산 등 임신의 위험요인 증가에 따라 시기별 적절한 건강증진 서비스 제공으로 안전한 임신·출산 환경을 조성하고 임신으로 인한 소모를 최소화하여 출산율 안정화에 기여하고자 함

### □ 사업개요

- 기 간 : 연 중
- 대 상 : 관내 예비부부 및 임산부

### □ 추진방향

- 임산부 산전 및 산후 회복 건강관리 강화
- 모유수유의 분위기 확산으로 실천율 제고

### □ 추진계획

- **임산부 산전 건강관리** : 2,200명(전 대상자의 60%)
  - 기초 건강검진, 태아 기형아검사(350명), 풍진검사(900명), 초음파검사, 철분제 공급
  - 직장 임신여성을 위한 토요일진료(월 2회) 및 홍보강화로 대상자 확대
- **모자건강교실 운영** : 58회 1,320명
  - 출산준비교실 15회, 아기 건강교실 5회, 모유수유 교실 5회, 모유수유 클리닉 20회, 임산부 토요일 5회, 다문화가족 『건강한 부모되기』 등 8회
- **산후 우울증 선별 검사** : 400명
  - 임신 중반기 이후 설문지 이용, 선별검사 후 유소견자 정신상담 의뢰
- **지역사회 출산분위기 및 모유수유 환경 조성** : 태교음악회 등 모유수유 골든벨 개최 및 『임산부의 날』 운영
- **모유수유 환경조성**
  - 산후 건강회복과 모유수유 장려를 위하여 유축기 대여(105대) : 300명
  - 지역사회 연계 모유수유 골든벨 개최(8월)
- **지역사회 출산분위기 조성** : 태교음악회 등 『임산부의 날』 운영(9월)

□ 예 산 액 : 105,584천원 - 국 50, 시 15, 구비 35%

### 3 영유아 건강관리 및 의료비 지원

영유아의 성장단계별 질병 조기발견을 위한 건강검진과 의료비지원으로 적기에 치료를 받을 수 있는 기회를 제공하여 건강한 성장발달을 도모하고자 함.

#### □ 사업개요

- 기 간 : 연 중
- 대 상 : 영유아

#### □ 추진방향

- 영유아 질병의 조기발견 및 장애 발생 예방
- 성장단계별 적절한 건강관리 및 저소득 가정 의료비 지원

#### □ 추진계획

- **미숙아 및 선천성이상아 의료비 지원** : 80명
  - 대상 : 전국가구월평균소득 150% 이하의 미숙아 및 선천성이상아
  - 내용 : 저소득가정 미숙아 본인부담 의료비 지원
- **취학전 아동 시력검진** : 6,800명
  - 대상 : 관내 전체 보육시설 및 유치원 280개소 3~6세 아동
  - 내용 : 취학전 어린이의 약시의 조기발견 및 저소득가정의료비 수혜제공
- **신생아 선천성대사이상 검사** : 4,000명(출생아 전원)
  - 발견된 환아관리 의료비 지원(만18세 미만 환아)
  - 갑상선기능저하증 등 6종 검사 및 발견된 환아 사후관리비 지원
- **신생아 청각 선별검사** : 260명
  - 대상 : 최저생계비 200%이하 신생아
  - 내용 : 출생 후 1개월 이내 청각 선별검사 및 유소견자 확진 검사비 지원
- **저소득 의료수급권자 영유아 건강검진** : 88명
  - 대상 : 만6세미만 의료급여수급권자
  - 검진시기(개월) : 1차(4), 2차(9), 3차(18), 4차(30), 5차(42), 6차(54), 7차(66)
  - 내용 : 기본진찰, 신체계측, 건강교육, 청각문진, 시각검사, 구강검사

□ 예 산 액 : 264,698천원 - 국 30, 시 35, 구비 35%

## 4

## 계절별·대상별 적기 예방접종 실시

적절한 시기에 예방접종을 실시함으로써 효과적인 인공면역 획득으로 전염병 발생을 예방하고, 지역사회 예방접종율을 전염병 퇴치수준으로 향상하여 국민의 건강증진을 도모하고자 함.

## □ 사업개요

- 기 간 : 연 중
- 대 상 : 만 12세 미만 어린이, 성인

## □ 추진방향

- 생애주기별 적기 예방접종으로 국민 건강증진
- 예방접종을 향상으로 감염병 발생 예방

## □ 추진계획

- 만12세 이하 어린이 예방접종 : 10종 14,000명
  - 비씨지, B형간염, 디피티, 폴리오, 엠엠알, 일본뇌염, 수두, 티디, 디피타-폴리오, 티덱
- 일반 예방접종 : 3종 4,000명
  - B형(성인, 소아)간염, 장티푸스, 신증후군출혈열
- 취약계층 계절인플루엔자 예방접종 : 3,000명
  - 대상 : 기초생활수급자 1·2종, 장애인 1~3급, 국가유공자 및 유가족, 시설생활자 등
  - 방법 : 보건소 내소접종
- B형간염 수직감염 예방접종 및 검사비 지원 : 250건
  - B형간염 보균자 산모 출생아를 대상으로 감염예방 무료 접종 및 사후 검사
- 취약계층 A형간염 무료 예방접종 : 500명
  - 대상 : 의료취약계층 12개월 ~ 36개월 이하  
(기초생활수급자, 시설 입소자(만12세이하), 새터민, 다문화가정, 장애아 등)
  - 방법 : 12개월 이상 유아 1차 접종, 6개월 경과 후 추가접종(총 2회 접종)
- 65세 이상 폐렴구균 무료 예방접종(신규) : 17,000명
  - 방 법 : 보건소 내소접종

□ 예 산 액 : 464,927천원 - 국 30, 시 35, 구비 35%

적정시기에 가까운 병·의원에서 예방접종을 실시함으로써 의료접근도 향상으로 지역사회 예방접종율을 향상시켜 국민의 건강증진을 도모하고자 함.

## □ 사업개요

- 기 간 : 연 중
- 대 상 : 만 12세 미만 어린이 57,000명
- 장 소 : 필수예방접종 위탁의료기관 64개소

## □ 추진방향

- 필수예방접종사업 병·의원 참여 확대로 예방접종 서비스 및 의료 접근도 향상
- 지역사회 예방접종율을 퇴치수준으로 향상

## □ 추진계획

- 사업 진행절차
  - 위탁의료기관 지정(위탁의료기관 계약 및 관리)→의료기관 비용상환신청 접수→접수내역 심사→비용상환여부 결정→접종비 지급
- 지원내용 : 필수예방접종(10종) 위탁의료기관 비용상환 월 2회 이상
  - 10종 : 비씨지, B형간염, 디피티, 폴리오, 엠엠알, 일본뇌염, 수두, 티디, 디피티-폴리오, 티렘
- 위탁의료기관 관리
  - 위탁의료기관 64개소 지정(변동가능)
  - 「자율점검 e-편한시스템」에 의한 자율점검 : 연2회 (상·하반기)
  - 방문점검 연1회 실시 및 시정 조치
  - 예방접종 실시기준 관리
  - 위탁의료기관 보수교육 관리 : 년 1회
  - 점검내용 : 예방접종실시기준 및 방법, 예방접종 업무 위탁에 관한 규정 등

□ 예 산 액 : 1,678,665천원 - 국 20, 시 50, 구비 30%

## 6

## 계절인플루엔자 예방접종 위탁사업

65세 이상 어르신 및 장애인에 대해 관내 의료기관에 인플루엔자 예방접종을 위탁함으로써 가까운 의료기관에서 예방접종을 받을 수 있어 접근도가 향상되고, 접종 후 이상반응 방지·대처를 위한 안전한 예방접종 환경을 조성하여 복지·사람중심 새 영등포를 구현 하고자 함

## □ 사업개요

- 기 간 : 10.1~11.30(접종비 상환 12.31까지)
- 대 상 : 만 65세이상 어르신 및 장애 1~3급 34,000명
- 장 소 : 관내 위탁 민간의료기관

## □ 추진방향

- 충분한 예진 후 접종으로 안전사고 방지 및 안전한 접종환경 확보
- 우선접종대상자에게 적기 예방접종으로 면역생성
- 지역사회 접종 수요 증대로 접종률 향상 및 구민건강 확보

## □ 추진계획

- 추진절차
  - 대상자에게 접종 안내문 발송 → 가까운 위탁의료기관에서 무료접종  
→ 접종 후 전산시스템에 결과입력 → 조회 후 매월 2회 이상 지급
- 위탁의료기관 지정
  - 의료기관 지정서 발급 → 사업설명회 → 의료기관 대상 전산시스템 교육
- 접종방법 : 위탁 의료기관 접종
- 비용상환 완료 : 12월
- 위탁의료기관 관리
  - 방법 : 의료기관 점검 및 접종자 유선 만족도 조사
  - 예방접종 실시기준 관리
  - 점검내용 : 예방접종실시기준 및 방법, 비용상환관리, 위탁의료기관 지정서제시 여부, 예방접종 업무 위탁에 관한 규정 등

## □ 예산액 : 693,000천원

## 7 방문건강관리 서비스 제공

취약계층 주민의 가정 또는 시설을 방문하여 건강문제를 발견하고 건강증진, 질병예방, 만성질환자 관리 등 적합한 보건의료서비스를 제공하거나 연계함으로써 자가관리 능력을 개선, 지역사회 건강수준을 제고하고자 함.

### □ 사업개요

- 기 간 : 연 중
- 대 상 : 차상위계층계층 등 6,200가구(취약계층 32,910가구의 20%)
- 인 력 : 기간제 방문전담인력 14명→18명(간호사 16, 물리치료사 1, 치위생사 1)

구 분		방문 횟수	등록가구
1군	집중관리군(중재 필요 질환자 등)	연 8회 이상	620
2군	정기관리군(경증질환자)	2~3개월에 1회	4,800
3군	자기역량지원군(자가관리자)	4~6개월에 1회	1,400

### □ 추진방향

- 건강요구도에 따른 체계적인 방문건강관리 및 지역사회 연계서비스 제공
- 다양한 직종의 전문 방문인력을 활용하여 방문건강관리 서비스 제공

### □ 추진계획

- 방문간호서비스 제공<확대> : 6,200가구 20,000회
  - 방문간호사 1인 1~2개동, 지역 담당제로 방문간호서비스 제공
  - 건강요구도 조사에 따른 방문간호서비스 제공(만성질환자 집중관리)
  - 기후변화에 따른 폭염, 혹한기 건강관리 서비스 제공
- 방문 구강 건강관리 서비스 : 960회
  - 치위생사 1명, 생애주기별 구강 건강관리 서비스 제공
- 방문 물리치료 서비스 : 960회
  - 물리치료사 1명, 재가 만성질환자 대상 방문 물리치료 서비스 제공
  - 일상생활능력 향상 지도, 낙상 · 뇌졸중 예방교육 실시
- 지역사회 연계 서비스<확대> : 800건→1,000건

- 건강문제 등 애로사항 발생 시 무료수술, 의료비 지원 등 유관기관 연계

○ **경로당 중심 어르신 건강관리 제공**

- 대상 : 171개소 경로당

- 순회진료 50회, 찾아가는 방문팀 서비스 운영 120회

○ **저소득 환자 가정간호 의료비 지원 : 350건**

- 욕창 치료, 기관절개, 위관영양, 배뇨관리 등 월 1~8회 가정간호서비스 의료비 지원

○ **『뇌혈관 튼튼 프로젝트』 운영 <신규> : 30명**

- 시립서남병원과 연계하여 60세이상 방문대상자 중 고혈압, 당뇨, 고지혈증, 복부비만에서 3가지 이상 해당 자

- 무료 경동맥 초음파검사→ 결과 상담 및 추후관리

○ **U-119 안심콜 건강 서비스 : 1,200명**

- 독거노인 및 만성질환 대상자의 질병내역과 진료병원내용을 U-119시스템 (영등포소방서 연계)에 입력하여 응급상황시 신속히 대처

□ **예 산 액 : 451,674천원 - 국 50, 시 15, 구비 35%**



노인인구의 증가 및 치매관리 서비스 수요 증대에 따라 치매예방에서부터 조기발견 및 치료, 재활지원 등 통합적이고 체계적인 서비스를 제공, 치매 유병율을 낮추고 노년기 건강한 삶을 영위하도록 하고자 함.

## □ 사업개요

- 추진근거 : 서울시치매관리사업 안내서
- 사업대상 : 60세이상 어르신
- 주요기능
  - 치매환자 조기발견 및 등록관리, 대상자 별 맞춤 프로그램 제공
  - 치매환자 가족 지지체계 구축(치매가족모임, 치매치료비 지원, 조호물품제공)
  - 지역주민의 치매인식개선사업, 치매예방 홍보 및 교육사업
- 추진인력 : 11명
  - 센터장1, 팀장1, 간호사4, 작업치료사2, 사회복지사1, 운동치료사1, 행정1
- 지도감독 : 안전 및 시설관리, 예산 및 회계, 사업수행 및 실적관리 등

## □ 추진방향

- 치매환자 조기발견과 적정 관리로 중증화 지연 및 유병율 감소
- 치매통합관리 서비스 제공으로 치매환자와 가족의 부양 부담 경감

## □ 추진계획

- **치매예방 및 인식개선사업**
  - 올바른 인식개선을 위한 치매예방교실 운영 및 홍보자료 제작·보급
  - 학생들의 치매노인에 대한 인식개선을 위한 ‘세대공감 아카데미’운영
- **치매 조기검진사업** : 6,000명(서울시 지정 목표)
  - 조기검진 : 센터내소 검진, 노인대학 및 경로당 등 출장검진, 유관기관 연계검진
  - 정밀검진 및 원인확진검사 : 조기검진 결과 인지저하자의 경우 정밀검진 등 실시
  - 『찾아가는 치매 조기검진 프로젝트』 운영 : 1,700명(지속운영)
    - 동주민센터 9개동 순회 찾아가는 치매검진 실시(2012년에 이어 총 18개동 완료)
    - 거동불편으로 검진 참여 어려운 분들에게는 가정방문 검진(통·반장 연계) 및 검진결과 대상별 맞춤형 서비스 제공
- **치매예방 및 등록관리사업 <치매환자 발굴 확대>** : 700명→1,300명

- 조기검진 및 병·의원, 데이케어센터 등 연계 치매환자 발굴 등록
- 등록 후 방문간호, 조호물품, 치료비 지원, 위치확인단말기, 인지건강프로그램 제공
- 『치매가족 희망 더하기』 프로그램 : 70회
  - 1단계 : 초기단계의 환자가족을 위한 「마중물 프로그램」 소그룹 치매교실 운영
  - 2단계 : 가족의 치매환자 이해와 교육기회 제공을 위한 매월 정기 가족모임
  - 3단계 : 가족의 부양부담 경감을 위한 치매가족 ‘희망 다이어리’ 10주 프로그램

○ 저소득층 치매치료비 및 원인확진 검사비 지원사업

- 대상 : 치매로 진단받은 자 중 저소득층 기준에 부합되는 자
- 치료비 : 월 3만원 년 36만원 한도 내 치매치료비 중 본인부담금 지급
- 원인확진 검사비 : 치매확진을 위한 검사비용 중 본인부담금 1인당 25만원 내외

○ 치매지역자원강화사업

- 치매전문자원봉사단 육성을 통해 치매환자 1:1 사례관리 및 인지건강프로그램 지원
- 치매홍보 써포터즈 육성, 예방홍보, 교육활용, 지역 유관기관 연계 체계 구축

○ 인지건강프로그램 운영 : 880회

- 경증 치매환자를 소그룹(5~15명)으로 구성하여 작업, 미술, 원예, 음악치료 실시
- 치매전문 자원봉사단과 함께하는 다양한 프로그램 운영으로 어르신 ‘뇌’ 건강 유지
- 인지건강프로그램 지원 : 관내 주간보호센터에 작업치료 프로그램 지원

□ 예 산 액 : 540,982천원 - 국 2, 시 50, 구비 48%

재가 암 환자를 대상으로 지역사회에서 제공 가능한 보건의료 서비스를 통합적, 지속적으로 제공하여 지역사회 암 환자의 삶의 질을 증진시키고, 가족 구성원의 환자 보호 및 간호 등에 부담감을 감소시키고자 함.

#### □ 사업개요

- 기 간 : 연 중
- 대 상 : 저소득 취약계층 재가 암 환자 300명(취약계층 암환자의 38%)  
(6대암 환자 4,001명의 취약계층 800명)

#### □ 추진방향

- 지속적인 방문간호서비스로 환자의 안위와 가족의 부담 경감
- 자원봉사자 및 호스피스 연계 등 지역사회 통합보건서비스 제공

#### □ 추진계획

- 방문건강관리<확대> : 700회 → 900회
  - 재가 암 환자 방문간호 : 체위, 안위간호, 투약지도 등
  - 특수간호 서비스 : 욕창관리, 장루백 관리 지도 등
- 재가 암 환자 고단백 영양식이 제공 : 400건
  - 식이 장애 환자(80명) 고단백 영양식이 매월 제공
- 말기 암 환자 자원봉사 호스피스 서비스 : 800회
  - 순복음 호스피스 자원봉사 연계, 정서적지지, 림프 마사지 등의 서비스 제공
- 재가 암 환자 활력증진 프로그램 운영 : 3회
  - 웃음치료 및 레크레이션, 미술 및 원예 치료, 자조모임 및 간담회

□ 예 산 액 : 19,980천원 - 국 50, 시 25, 구비 25%

노년기 특성에 맞는 다양화 프로그램 운영으로 자가 건강관리 능력을 향상시켜 활기차고 당당한 노년 생활 영위를 도모하고자 함

## □ 사업개요

- 기 간 : 1.1 ~ 10.31
- 대 상 : 65세 이상 어르신

## □ 추진방향

- 지역 및 의료자원 활용과 연계를 통한 효율적 관리
- 다양한 건강관리 프로그램 운영으로 만성병 발견 및 예방 극대화

## □ 추진계획

- 『어르신 허약 예방 프로젝트』 운영 : 5개소
  - 대 상 : 방문건강관리 대상 중 허약 어르신 75명(시설별 15명)
  - 1개소당 방문보건인력 3명으로 팀 구성, 주1회 8주 과정 프로그램 운영
  - 프로그램 내용

내 용	1주	2~3주	4~5주	6~7주	8주
교육 (30분)	기본 교육	낙상, 골다공증, 약물교육	영양, 요실금 구강관리교육	치매, 우울, 스트레스 교육	노인 자가관리 교육
운동 (30분)	사전 평가	오십견 예방 운동	요통 예방 운동	관절염 예방 운동	사후 평가

- 수료 후 『셀프 건강 매니저』 프로그램으로 연계
- 『셀프 건강 매니저』 프로그램 운영 : 10개소 150명
  - 기간 : 3월~10월
  - 대상 : 2011~2012년 허약 예방 프로젝트 기 실시 경로당
  - 내용 : 운동 및 건강관리 교육 프로그램 제공
  - 동 담당 방문간호사를 중심으로 월별 프로그램 내용을 달리하여 운영
  - 체계적이고 전문적인 건강관리교육을 통해 셀프 건강매니저 역할 수행
  - 협력기관 : 국민건강보험공단 영등포지사, 영등포구 생활 체육회

- **어르신 건강한마당 운영** : 저소득 취약계층 100명
  - 무료 종합검진(진료, 심전도, 전립선검진 등), 한방진료, 치과진료, 약물상담
  - 건강홍보관 운영(4개 부스) : 만성병, 금연, 감염병 예방, 약물 오·남용
  - 협력기관 : 영등포구 의사회, 치과의사회, 한의사회, 약사회
- **건강 100세! 전립선 질환 무료강좌** : 200명
  - 한국전립선관리협회와 연계하여 전립선질환 건강강좌
- **어르신 무료 안(眼)검진** : 60세 이상 어르신 300명
  - 문진, 시력, 굴절, 검안경, 안압검사 등(돋보기 처방 제공)
  - 취약계층 개안수술 대상자 무료수술연계
  - 협력기관 : 한국실명예방재단
- **『청력저하자 소리 찾아주기』 프로그램 운영 <신규>** : 30명
  - (사)사랑의 달팽이와 연계하여 보청기 및 난청대상자 시술비 지원

□ **예 산 액** : 7,000천원

예방중심 보건의료서비스 제공 및 대상자 중심의 통합형 맞춤 건강관리 체계 구축으로 수준높은 보건의료 서비스 제공으로 질병없는 건강한 지역사회 환경을 조성 하고자 함

## □ 사업개요

- 기 간 : 연 중
- 대 상 : 영등포구 주민 및 만성질환자

## □ 추진방향

- 자발적인 주민참여 유도를 위한 참여형 서포터즈 추진 및 홍보
- One-Stop 서비스 체계 구축으로 서비스 질 관리

## □ 추진계획

- **지역사회 만성질환 예방관리 건강강좌** : 25회 1,500명
  - 고혈압·당뇨교실 운영 : 13회 780명
  - 심뇌혈관 질환 예방강좌 : 12회 720명
- **만성질환 예방 홍보 및 캠페인** : 10회 2,000명
  - 고혈압, 당뇨, 관절염 등 각 질환별 홍보물 배포(캠페인)
- **만성질환(뇌졸중) 예방강좌 및 스크린 무료검사** : 120명
  - 지역사회 의료자원 연계 1회
- **저소득층 만성질환(당뇨 합병증) 보라매병원 검진** : 200명
  - 당뇨합병증 검진내용 : 단백뇨, 고지혈증, 심전도, 망막병증
- **만성질환 지속관리 체계구축(건강보험공단, 병원 등)** : 15개소
  - 공공의료 주요시책 홍보 및 만성질환자 지속관리 연계

□ 예 산 액 : 14,106천원 - 국 50, 시 15, 구비 35%

고혈압, 당뇨병, 고지혈증, 비만 등 대사증후군관련 질환의 조기발견 및 개인별 맞춤형 건강관리시스템을 구축하여 통합적인 서비스를 제공하고자 함.

## □ 사업개요

- 기 간 : 연 중
- 대 상 : 관내 30~64세 지역주민 및 직장인

## □ 추진방향

- 지역사회 캠페인을 통한 대사증후군 조기발견 및 예방 홍보
- 전 주민 참여를 위하여 사업장, 주민센터 등 찾아가는 대사증후군관리

## □ 추진계획

- 대사증후군 조기발견 : 10,000명
  - 대사증후군센터 등록 : 3,000명
  - 열린 보건소 대사증후군 찾기 : 300명
  - 건강검진 및 건강생활실천 통합연계 발견검사 : 3,700명
  - 즐거운 건강체크팀 찾아가는 건강상담실(직장, 아파트등) : 3,000명
- 대상자 등록 관리 : 5,000명(검진자의 50%)
  - 검사항목 : 복부둘레, 혈압, 혈당, 중성지방, HDL콜레스테롤
  - 위험요인별 분류 및 주기적 검진, 상담, 교육, 의료기관 치료 연계 등
- 유소견자 지속관리를 위한 건강증진프로그램 연계 및 관리
  - 헬스리셋, 걷기프로그램, 대사증후군플레너교실, 출산맘에스라인 등
- 직장인 대상 대사증후군관리 및 예방 교육 : 4회
- 공공서비스기관 연계 홍보캠페인 : 매월 5일

□ 예 산 액 : 200,000천원 - 시 50, 구비 50%

국민 사망원인 1위인 암의 조기 발견 및 치료를 위한 저소득층 무료 암 조기검진으로 암의 발견율을 높이고, 암 환자 의료비를 지원하여 경제적 부담을 완화하고 암으로 인한 사망률 감소와 삶의 질 향상에 기여하고자 함.

### □ 사업개요

- 기 간 : 연 중
- 대 상 : 의료급여수급자 및 건강보험료 하위 50% 이내
- 내 용
  - 보건소 : 검진주기 및 연령에 따라 암 검진 독려·홍보 및 검진비 위탁
  - 국민건강보험공단 : 검진비 지급

### □ 추진방향

- 저소득층에 대한 암 조기검진 및 추후 관리 체계 구축
- 국가 암 조기검진 홍보 강화

### □ 추진계획

- 암 조기검진 : 37,600건(16,000명)

암종류	위암	간암	대장암	유방암	자궁경부암
건수	11,050	1,210	10,340	7,900	7,100

- 암 예방 강좌 : 4회 400명
  - 시 기 : 4~6월
  - 장 소 : 영등포구노인종합복지관 등 4개소
- 암검진사업 홍보
  - 각종 캠페인 및 행사, 동주민센터등 암검진 리플릿 배부 : 10회 5,000매
  - 검진 의료기관 및 아파트 등에 암검진 홍보물 배부 : 240개소 35,000매
  - 기간제근로자 및 대체인력 등을 활용하여 암검진 미수검자 안내문 발송 및 전화 독려로 1:1 홍보 : 2,000건/7,000건

□ 예 산 액 : 321,866천원 - 국 30, 시 35, 구비 35%



암 환자를 지원하여 경제적 부담을 완화하고 암으로 인한 사망률 감소와 삶의 질 향상에 기여하고 자 함.

## □ 사업개요

- 기 간 : 연 중
- 대 상 : 의료비 지원대상자로 등록된 암환자
- 지원기준
  - 18세미만(소아 암) : 백혈병 3,000만원까지, 백혈병이외 2,000만원까지
  - 국가암검진 수검한 건강보험가입자(5대암) : 요양급여의 본인부담금 200만원까지
    - ※ 5대암 : 위암, 간암, 대장암, 유방암, 자궁경부암
  - 의료급여수급자(전체 암종) : 요양급여의 본인부담금 120만원, 비급여 100만원까지
  - 저소득 폐암환자 : 정액 100만원 지원 ※ 연속하여 최대 3년간 지원

## □ 추진방향

- 저소득층에 대한 암 조기검진 및 의료비 지원
- 국가 암 조기검진 및 암 환자 의료비 지원 홍보 강화

## □ 추진계획

- 의료비 지원 : 300명/520건

구분	소아암환자	건강보험가입자	의료급여수급자	폐암환자
명수(건수)	10(45)	110(200)	130(210)	50(65)

## ○ 처리방법

- 18세미만 소아 암환자 : 등록신청서 및 재산 관련 서류 제출→ 소득·재산 조사 의뢰(복지정책과)→ 적합여부 확인→ 소득·재산 조사 결과 전산등록 → 의료비 청구 → 무통장 입금
- 저소득 건강보험가입자 및 폐암환자, 의료급여수급자 : 지원기준 여부 전산 확인 → 구비서류 제출→ 전산등록→ 의료비청구 → 무통장 입금
  - ※ 암환자 수술후 병원비 없을 경우 지원금액만큼 병원으로 무통장입금(지급보증제 실시)

- 전화 및 방문 상담 : 1일 평균 20~30명 의료비 지원여부 상담

□ 예 산 액 : 320,000천원 - 국 30, 시 35, 구비 35%

의료비의 경제적 부담이 과중한 희귀·난치성 질환자에 대해 본인부담 의료비지원을 통하여 대상자와 그 가족의 복지수준을 제고하고자 함.

## □ 사업개요

- 기 간 : 연 중
- 대 상 : 희귀·난치성질환 134종(근육병등)을 앓고 있는 대상자 중 소득 및 재산이 의료비 지원기준에 적합한 자 140명
- 내 용
  - 보건소 : 대상자 의료비 적합여부 전산등록 및 의료비 위탁
  - 국민건강보험공단 : 의료비 지급
- 지원기준
  - 요양급여 본인부담금 지원 : 근육병등 134종 질환자
  - 만성신부전 요양비 지원 : 투석중인 환자로 신장장애 2급 대상자
  - 보장구 구입비 지급 : 근육병등 8종 질환자 및 장애인등록자
  - 호흡보조기 및 기침유발기대여료 지원 : 근육병등 10종 질환자
  - 간병비 및 특수식이 구입비 지원 : 근육병등 15종 질환자 및 장애1급

## □ 추진방향

- 저소득층 희귀·난치성질환자 선정 및 등록 관리
- 저소득층 희귀·난치성질환자 본인부담 의료비 지원

## □ 추진계획

### ○ 대상자별 절차 방법(신규)

- 요양급여 본인부담금 지원 : 등록신청서 및 재산 관련 서류 제출 → 소득재산 조사 의뢰(복지정책과) → 적합여부 확인 → 소득재산 조사 결과 전산등록 → 등록증 교부
- 호흡보조기 및 기침유발기 대여료 지원(소득 및 재산기준 관계없이 지급)
  - 처방전 및 신청서 제출 → 적합여부 확인 → 전산등록
  - ※ 대여료 임대회사와 환자와의 계약서 확인후 임대회사 등록
- 간병비지원 : 신청서 제출 → 적합여부 확인 → 전산등록

### ○ 등록자 재선정 방법(기존)

- 방 법 : 매 2년마다 정기재조사
- 시 기 : 전산등록자를 대상으로 신규 등록절차에 의해 매년 상·하반기 실시

□ 예 산 액 : 406,600천원 - 국 30, 시 35, 구비 35%

복잡해지고 다양한 사회적·환경적 요인으로 자살, 우울 등 정신건강문제가 급증함에 따라 생애주기별 정신건강 검진을 강화하고, 정신질환의 조기발견 치료 재활 등 통합적인 정신보건 서비스를 제공하고자 함.

## □ 사업개요

- 사업추진근거 : 2012 정신보건사업안내, 정신보건법 제13조
- 주요기능
  - 지역사회내 정신질환 예방, 정신질환자 발견·상담·사회복귀훈련 및 사례관리
  - 정신보건시설간 연계체계 구축 등 지역사회 정신보건 사업 기획·조정
- 추진인력 : 인력 13명(센터장 1, 정신보건전문요원 11, 행정요원 1)
- 지도 감독 : 안전 및 시설관리, 예산 및 회계, 사업수행 및 실적관리

## □ 추진방향

- 정신질환자 조기 발견, 등록관리 및 사회재활 도모
- 대상자별 맞춤형 정신건강증진서비스 제공 및 연계체계 구축
- 대중매체 등을 이용한 홍보 및 교육을 통한 인식개선 및 예방

## □ 추진계획

- 정신질환자 등록관리
  - 신규 등록 관리사업 : 800명 → 850명
  - 정신질환자 사정평가(전문 검사 도구 및 면담 활용) : 850명
  - 정신질환 등록회원 1:1 전문적 사례관리 서비스(가정방문, 내소상담, 전화 및 사이버 등) : 6,500건
  - 타기관 서비스 연계처리(지역사회 병의원, 복지기관 등의 자원활용) : 200건
- 정신질환자 등록회원 재활서비스 : 122회
  - 주간재활프로그램(질환별, 수요별, 대상자별) : 우울증 집단 프로그램, 알코올 단주모임, 사회기술훈련 등 정신질환자 주간 재활서비스 120회
  - 직업재활프로그램(사회관계성 증진, 직업적응 강화) : 취업 프로그램, 직장 유지 프로그램(정기 상담 및 동기부여)
  - 기타 재활 프로그램 : 단체 견학, 정신보건 연합 체육대회 등
- 지역사회 자원개발
  - 타기관(병의원, 복지관 등)으로부터 정신질환자 등록(검사) 의뢰 : 500건

- 정신보건센터 이용자 만족도 및 일반주민 정신보건 인식도조사 업무 : 2,500명
- 자살, 우울 등 게이트 키퍼 등 자원봉사자 양성 : 100명
- 지역사회, 복지관 등 정신보건 자문 시행 : 50건

○ **정신건강증진사업**

- 일반주민 정신건강 상담(위기대상 및 고위험군의 조기발견 및 개입) : 2,000명
- 자살(우울) 예방강좌, 중독질환 예방강좌, 학교폭력 예방강좌, 소아청소년 질환 강좌 등 정신건강 교육 : 5,000명
- 지역주민 정신건강 인식개선 사업 : 어린이날 아동 캠페인, 자살예방 캠페인, 벚꽃 축제 정신건강 캠페인 등 15,000명
- 정신건강사업 홍보(정신질환 편견 해소, 정신건강 주제별 인식 개선) : 홍보물 배포 15,000부, 언론보도 15회

○ **정신보건사업 관련 위원회 개최 : 총19회**

- 정신보건심의심판위원회 : 정신질환자 계속 입원 및 퇴원청구심사 12회
- 자살예방 및 생명존중위원회 : 자살예방 시행계획 및 사업, 관계 기관 협력 체계 구축 2회
- 정신보건센터 운영위원회 : 분기별실적 및 계획, 예산 등 센터 운영 전반에 관한 사항 4회
- 정신보건센터 지문위원회 : 정신보건센터 주요사업에 대한 전문가 의견수렴 1회

○ **『새희망 힐링캠프 프로젝트』 운영**

- 상담소 운영(총66㎡) : 신길, 대림, 영등포동 권역 중 1개소 선정 및 구성

연번	직위	인원	직무
1	상담소장(임상심리전문가)	1명	상담소 운영 총괄
2	상담원(정신보건전문요원)	1명	개인 및 집단 상담서비스
3	상담원(사회복지공무원)	1명	상담 및 서비스 연계

- 사업대상 : 영등포구 정신보건취약인구 36,175명(전체인구 12.9%)
- 세부사업내용
  - 중증 정신질환자 발견, 알코올·우울자살예방사업 등록대상자 관리
  - ADHD 및 소아기 정서장애 조기발견 및 개입
  - 일반상담 및 정보제공 등 증진 프로그램 운영
  - 정신질환자 및 가족 대상 심층 심리평가 및 상담
  - 개인별 욕구에 따른 다차원적 접근 → 재활치료 및 지원

→ 전문적 사례관리 서비스팀(정신보건센터) 연계

- 취약계층 『정신건강 예방교육』 실시

- 기 간 : 연중
- 대 상 : 영등포구 전체인구 397,443명 중 취약계층 93,503명
- 장 소 : 상설운영(별도 추후 선정)
- 교육인원 : 12,500명
  - 교육인원 : 78회×150명=11,700명
  - 정신건강지킴이 양성 : 16회×50명=800명
- 생애주기별 교육내용 : 대상자별 맞춤형 건강교육으로 정신건강 증진

구 분	주 제	대 상
소아청소년	<ul style="list-style-type: none"> <li>· 우울 및 자살</li> <li>· 인터넷 및 약물 중독</li> <li>· 학교(성)폭력 등</li> </ul>	<ul style="list-style-type: none"> <li>· 관내 초중고 학생</li> <li>· 청소년 센터이용 미성년자</li> </ul>
성인 (어르신 포함)	<ul style="list-style-type: none"> <li>· (노인)우울 및 자살</li> <li>· 알코올(약물) 및 도박 중독</li> <li>· 가정폭력</li> <li>· 스트레스 관리 등</li> </ul>	<ul style="list-style-type: none"> <li>· 관내 경로당 어르신</li> <li>· 쪽방상담소 이용주민</li> <li>· 가정폭력 가해자 및 피해자</li> <li>· 일반성인</li> </ul>
집단별 특성화	<ul style="list-style-type: none"> <li>· 산후우울증</li> <li>· PTSD, 직장 및 실업대책 등</li> </ul>	<ul style="list-style-type: none"> <li>· 임산부</li> <li>· PTSD 위험직종(경찰, 소방 등)</li> <li>· 실직자</li> </ul>

- 대상자별 정신건강 지킴이(Gate-keeper)교육 : 교육 수료후 정신건강 지킴이로 활동 및 위험군 발굴 의뢰 등 지역사회 정신보건체계 구축

구 분	주 제	비 고
소아청소년	<ul style="list-style-type: none"> <li>· 학부모 및 교사 대상 발달교육</li> <li>· 전문상담(보건교사) 자살예방 Gate-Keeper 교육</li> <li>· 청소년 또래리더 Gate-Keeper 교육</li> </ul>	
성인 (어르신 포함)	<ul style="list-style-type: none"> <li>· 노인우울 Gate-Keeper 교육(노인돌보미)</li> <li>· 통반장 Gate-Keeper 교육</li> <li>· 자살예방상담가(자원봉사자)Gate-Keeper 교육</li> <li>· 공무원 및 직장인 Gate-Keeper 교육 등</li> </ul>	

□ 예 산 액 : 850,048천원 - 시 35, 구비 65%

## IV. 특수사업

### 1 취학전 어린이 시력검진사업

갓 태어난 어린아이의 시력은 서서히 발달하여 6세가 되면 성인과 비슷해져 1.0정도 시력이 되나, 원시나 사시 혹은 다른 원인으로 시기능 저하가 있어도 잘 표현하지 못하고, 시청각적인 자극이 두뇌 발달에 영향을 미치면서 일상생활 80%가 눈을 통해 이루어지므로 조기검진과 조기발견으로 실명을 예방하고자 함

□ 사업목표 : 관내 보육시설 및 유치원 총 289개소 6,800명

- 246개 어린이집 3,600명(전 아동)
- 43개 유치원 3,200명(전 아동)

□ 사업개요

- 대 상 : 보육시설 및 유치원 만 3~6세 아동
- 방 법 : 1차 가정 그림시력표 확인→2차 보건소 시력저하 판별→3차 정밀검사 병원 의뢰

□ 추진방향

- 눈 건강을 위한 생활습관교육 및 자가시력검진을 통한 시력증진
- 약시의 조기발견과 치료를 통한 시각장애예방으로 어린이 안보건 향상
- 지역사회 자원연계 저소득 가정에 의료비 지원으로 의료수혜 제공

□ 세부 추진계획

- 어린이집 및 유치원 대상자 파악 : 3월
- 어린이집 및 유치원 간담회 실시 : 4월
- 보건소에서 어린이집 시력표 배포 : 4월
- 각 가정에서 1차 시력 검진(그림시력표 이용) : 4~5월
- 검진 후 유소견자는 어린이집에서 취합하여 보건소 통보 : 5월
- 2차 정밀검사는 보건소에서 재검 실시
  - 김안과(안과전문의, 검안사1명) 의료지원 : 6월
- 재검 실시 후 정밀검사 의뢰자 선정 : 6월
- 병의원 정밀검사후 수술대상자, 추후관리 : 한국실명예방재단 연계

□ 예 산 액 : 비예산

## 2 U-119 안심콜 건강 서비스

건강취약계층 가정을 위하여 위급 및 긴급상황 발생시 정확한 병력을 가지고 빠른 대응을 할 수 있는 지역 연계망 구축으로 건강수명 연장과 안전하고 건강한 영등포를 실현하고자 함

### 사업목표

- 독거노인 및 만성질환 노인 1,200명

### 사업개요

- 대 상 : 방문건강관리대상자 중 독거노인 및 만성질환 노인
- 인 력 : 방문간호사 16명

### 추진방향

- 방문간호 대상자에게 평상시 응급상황에 대한 교육과 대비책 마련으로 심리적인 불안감 해소
- 응급시 야간에도 제한없이 119서비스 신청 및 신속한 응급처치로 장애 예방 및 환자 소생률 제고

### 세부 추진계획

- 대상자 동의 후 기본정보 및 질환관리 정보수집
- 담당 방문간호사가 U-119 유비쿼터스 시스템에 자료 입력
- 위급상황 발생시 119 연락토록 교육시킴
- call과 동시에 119상황실에 대상자의 인적사항 및 질환관리자료가 모니터링되어 대상자가 평상시 진료받는 의료기관이나 이송이나 대상자 질환에 맞는 응급 조치 제공

### 예 산 액 : 비예산

치매를 진단받은 환자와 그 가족이 겪어가는 각 단계별 고비마다 치매관련 정보제공 및 특화프로그램 운영으로 가족의 부양부담 완화 및 치매환자의 삶의 질 향상으로 행복 도시 영등포를 구현하고자 함

사업목표

- 치매환자 가족모임 : 총 70회 600명

사업개요

- 대 상 : 치매환자 및 그 가족
- 내 용 : 치매환자 및 가족을 대상으로 실시하는 가족모임으로써 각 가족의 상황에 맞춘 특화된 단계별 가족모임

추진방향

- 치매진단 초기단계의 환자가족에게 치매에 대한 올바른 정보제공을 위한 치매 가이드 프로그램 운영
- 가족들 간의 정기모임을 통한 상호 간 경험의 공유, 지지기회 제공
- 치매가족의 부양스트레스 감소를 위한 집중관리 프로그램 실시

세부 추진계획

- 1단계 프로그램(‘마중물’) : 48회 240명
  - 치매 진단 초기단계의 환자가족을 위한 치매가족 프로그램
  - 치매 기초지식, 센터안내 통해 심적 불안감 완화와 가족의 역할 제시
  - 그룹별 운영 후 정기 가족모임으로 연계하여 지속적 지지체계 구축
- 2단계 프로그램(정기 가족모임) : 12회 260명
  - 매월 정기 모임을 통해 상호 간 경험의 공유 및 지지의 기회 제공
  - 치매관련 정보 및 조호관련 지식제공, 정신적 부양 스트레스 해소
- 3단계 프로그램(‘희망 다이어리’) : 10회 100명
  - 장기간 부양으로 인한 환자가족의 신체적, 정신적 스트레스 감소를 위한 10주 집중관리 프로그램
  - 부양자 자신을 위한 여러 가지 주제와 치매환자와의 행복한 동행을 위한 치매노인 돌보기 등 다양한 주제로 신체적, 정신적 스트레스 감소

소요예산 : 8,000천원 - 시 50, 구비 50%



현대사회의 각종 사회병리적 현상인 우울, 자살, 성폭력, 학교폭력 등에 대처하기 위한 지역사회 역할을 강구하여 정신건강증진사업을 실질적이고 효율적으로 수행함으로써 주민들의 안전과 행복한 삶에 기여하고 정신건강 으뜸구로 자리매김하고자 함

#### □ 사업목표

- 취약지역·계층의 정신건강 증진과 중독 및 자살예방 도모
- 정신건강 편견해소·인식개선을 통한 고위험군 조기발견 및 치료

#### □ 사업개요

- 상담소 운영 : 전문인력 3명(상담 심리전문가, 사회복지 전문요원 등)
- 취약계층 『정신건강 예방교육』 실시

#### □ 추진방향

- 정신건강 편견해소 및 인식개선을 위한 사회참여형 교육 및 홍보
- 지역사회 정신보건체계 및 기반확충을 위한 전담팀구성 및 관심도 제고
- 정신질환 치료여건 개선 및 새희망을 위한 전문가 상담실 운영

#### □ 세부 추진계획

- 상담소 운영 : 신길, 대림, 영등포동 권역 중 1개소 선정
  - 상담소 구성 : 총 3명

연번	직위	인원	직무
1	상담소장(임상심리전문가)	1명	상담소 운영 총괄
2	상담원(정신보건전문요원)	1명	개인 및 집단 상담서비스
3	상담원(사회복지공무원)	1명	상담 및 서비스 연계

- 상담소 규모 : 총66㎡ (사무실 공간 33㎡, 면담실 33㎡)
- 사업대상 : 영등포구 정신보건취약인구 36,175명(전체인구 12.9%)
- 세부사업내용
  - 중증 정신질환자 발견, 알코올·우울자살예방사업 등록대상자 관리
  - ADHD 및 소아기 정서장애 조기발견 및 개입
  - 일반상담 및 정보제공 등 증진 프로그램 운영

- 정신질환자 및 가족 대상 심층 심리평가 및 상담
- 개인별 욕구에 따른 다차원적 접근 : 재활치료 및 지원
- 전문적 사례관리 서비스팀(정신보건센터) 연계
- 취약계층 『정신건강 예방교육』 실시
  - 기 간 : 연중
  - 대 상 : 영등포구 전체인구 397,443명 중 취약계층 93,503명
  - 장 소 : 상설운영(별도 추후 선정)
  - 교육인원 : 12,500명
    - 교육인원 : 78회×150명=11,700명
    - 정신건강지킴이 양성 : 16회×50명=800명
  - 생애주기별 교육내용 : 대상자별 맞춤형 건강교육으로 정신건강 증진

구 분	주 제	대 상
소아청소년	· 우울 및 자살 · 인터넷 및 약물 중독 · 학교(성)폭력 등	· 관내 초중고 학생 · 청소년 센터이용 미성년자
성인 (어르신 포함)	· (노인)우울 및 자살 · 알코올(약물) 및 도박 중독 · 가정폭력 · 스트레스 관리 등	· 관내 경로당 어르신 · 쪽방상담소 이용주민 · 가정폭력 가해자 및 피해자 · 일반성인
집단별 특성화	· 산후우울증 · PTSD, 직장 및 실업대책 등	· 임산부 · PTSD 위험직종(경찰, 소방 등) · 실직자

- 대상자별 정신건강 지킴이(Gate-keeper)교육 : 교육 수료후 정신 건강 지킴이로 활동 및 위험군 발굴 의뢰 등 지역사회 정신보건체계 구축

구 분	주 제	비 고
소아청소년	· 학부모 및 교사 대상 발달교육 · 전문상담(보건교사) 자살예방 Gate-Keeper 교육 · 청소년 또래리더 Gate-Keeper 교육	
성인 (어르신 포함)	· 노인우울 Gate-Keeper 교육(노인돌보미) · 통반장 Gate-Keeper 교육 · 자살예방상담가(자원봉사자)Gate-Keeper 교육 · 공무원 및 직장인 Gate-Keeper 교육 등	

□ 소요예산 : 251,778천원