

제150회 영등포구의회  
2009년도 제2차 정례회  
'09.11.20 ~ 12.18



---

# 주요업무보고

- 2009년도 추진실적 및 2010년도 계획 -

---



보건지원과

# 보 고 순 서

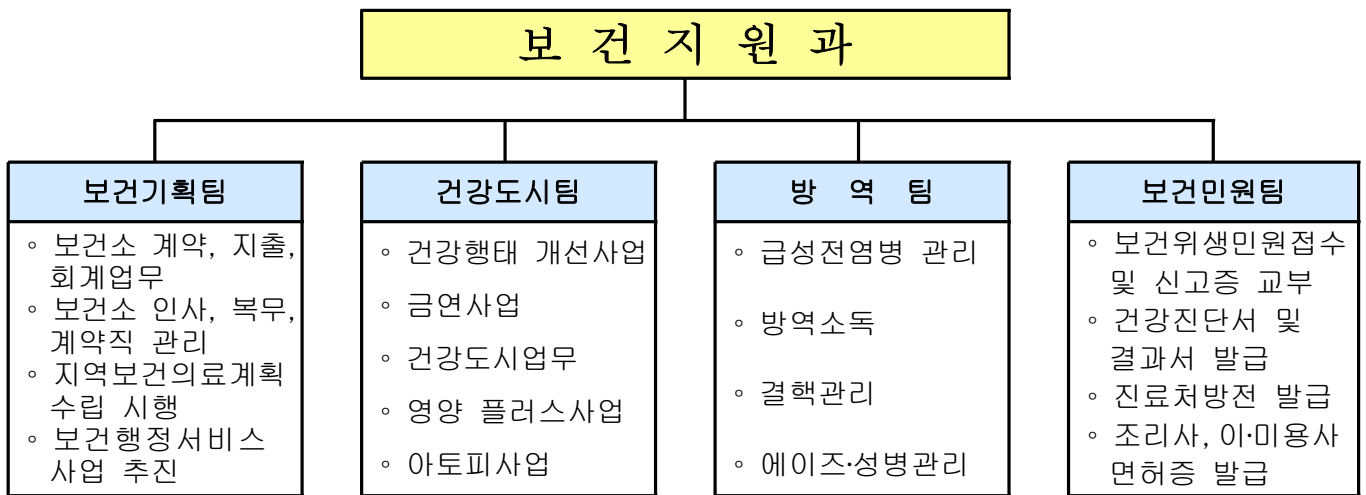
- **일 반 현 황** ..... 3
- **2009 주요업무 추진실적** ..... 5
- **2010 주요업무 계획** ..... 18
- **특 수 사 업** ..... 23

# I. 일반 현황

## I 인 력

구 분	계	일 반 직						기능직			계약직	
		4급	5급	6급	7급	8급	9급	7급	8급	9급	가급	나급
정 원	34	1	1	6	5	5	2	1	4	1	7	1
현 원	34	1	1	4	10	2	1	2	5	0	7	1
과부족	0	0	0	-2	5	-3	-1	1	1	-1	0	0

## II 조 직



## III 주요시설 및 장비

### □ 주요시설 현황

구 분	소재지	규모(㎡)		준공일	비 고
		대지	건물		
보 건 소	당산로 124	7,622	3,398	1994. 9. 1	

### □ 주요 장비 현황

구 분	행 정 차 량					방역장비
	계	승용차	승합차	화물차	구급차	
수 량	9대	4대	1대	3대	1대	6종 20대

IV 예산 현황

예산 현액

(단위 : 천원)

단위사업명	예산현액	집행액		이월 예상액	불용 예상액
		집행액	집행예정액		
합 계	8,435,605	6,185,530	2,163,430	0	86,645
구민에대한 공공의료 서비스 편의제공	151,094	92,064	30,404	0	28,626
구민건강증진사업	545,396	385,120	141,912	0	18,364
전염병 예방관리	1,526,258	548,620	962,901	0	14,737
보전지출	23,503	23,496	0	0	7
인력운영비	5,939,840	4,918,960	1,020,880	0	0
기본경비	249,514	217,270	7,333	0	24,911

## II. 주요업무 추진실적

### 1 건강행태개선사업(국비)

지역주민의 건강위해요인 감소와 건강생활 실천을 위해 영양, 운동, 절주, 비만 사업의 통합적인 건강증진 프로그램을 개발·운영하고, 지역자원을 연계·활용한 체계적인 접근으로 구민의 건강 증진과 삶의 질을 향상

#### □ 사업개요

- 구민 건강한마당 행사 개최 : 2회(4월, 9월)
- 『건강가득 꿈나무 프로젝트』 : 27개소
  - 보육시설 교사 활용 어린이 건강증진 프로그램 운영
- 운동·영양상담실 운영 : 20,000명
- 동 주민센터 연계 『비만 스크리닝 검사』 운영 : 18개동 900명
- 『비만탈출 프로그램』 : 2회 100명(3월~5월, 8월~10월)
  - 영등포구민체육센터 활용 전문강사에 의한 3개월 프로그램 운영
- 『노년생활 활력 프로젝트』 : 5개소 200명
  - 어르신 건강증진을 위한 경로당 및 노인대학 운동프로그램 운영

#### □ 추진실적

구 분	목 표	실 적	진도(%)
구민 건강한마당 행사	2회	1회	50
건강가득 꿈나무 프로젝트	27개소	38개소	141
운동·영양상담실 운영	20,000명	17,265명	86
비만 스크리닝 검사	900명	1,083명	120
비만탈출 프로그램	100명	102명	102
노년생활 프로젝트	5개소	6개소	120

※ 구민 건강한마당 행사(2회중 1회)는 신종인플루엔자로 인해 취소됨

#### □ 예산액 및 집행액

(단위 : 천원)

예 산 액	집 행 액	집행율(%)
120,250	106,476	89

## 2 금 연 사 업(국비)

금연의 사회적 분위기 확산에 따라 금연환경 조성, 흡연예방 교육 및 금연클리닉 지속 운영으로 흡연을 예방하고 흡연자의 건강을 촉진하며 비흡연자를 보호하기 위한 환경을 만들어 국민 건강증진에 기여

### □ 사업개요

- 금연환경 조성 및 관리 : 3,145개소
  - 금연시설 945개소, 금연구역 지정 시설 2200개소 연중 관리
- 흡연예방 건강한 학교 만들기 : 10개 학교
  - 초·중·고등학교 학생(3,000명)
  - 중·고등학교 흡연학생 금연교육 프로그램 운영
- 금연클리닉 운영 : 1,670명
  - 보건소 내소 관리 1,470명, 이동 금연클리닉 200명
  - 여성, 청소년, 직장 등 맞춤형 서비스, 약물요법 및 행동요법
- 금연지도자 양성 : 50명
  - 초·중·고, 유치원, 보육시설 교사 대상 금연교육

### □ 추진실적

구 분	목 표	실 적	진도(%)
금연환경 조성·관리	3,145개소	3,145개소	100
금연교육	3,000명	8,787명	292
금연클리닉 신규등록	1,670명	1,909명	114
금연지도자 양성	50명	106명	212

### □ 예산액 및 집행액

(단위 : 천원)

예 산 액	집 행 액	집행율(%)
164,346	134,388	82

### 3 건강도시 프로젝트(시비)

배우고 즐기는 삶의 터전이자 도시를 구성하는 기본단위인 생활터별로 건강에 이로운 생활환경 조성과 지역주민 스스로의 건강관리 및 통제 능력 향상으로 도시 환경을 건강하고 안전하게 만들어 영등포구 지역주민의 건강 수준을 향상시키는데 기여

#### □ 사업개요

- 보육시설 『헬스 닥터제』 운영 : 27개소
- 보육시설교사 『건강지도자 교육』 운영 : 2회
- 『보육교사 건강지도자』 원아대상 안전, 영양·비만교실 : 27개소 2,000명
- 『건강예절 프로젝트』 캠페인 운영 : 5회
- 대한민국건강도시협의회(KHCP) 가입·활동
  - 대한민국건강도시협의회(KHCP) 가입(1월)
  - 건강도시 영등포 사업발표(3월)
- 『건강지원 순회강좌(건강플러스)』 : 20회

#### □ 추진실적

구 분	목 표	실 적	진도(%)
헬스 닥터제 운영	27개소	40개소	148
건강지도자 교육	2회	4회	200
어린이 안전, 영양·비만예방교실	2,000	4,417	220
건강예절 프로젝트	5회	6회	120
대한민국건강도시협의회(KHCP) 가입·활동	가입·활동	가입·활동	100
건강지원 순회강좌(건강플러스)	20회	24회	120

#### □ 예산액 및 집행액

(단위 : 천원)

예 산 액	집 행 액	집행율(%)
40,000	35,768	89

## 4 영양플러스사업(국·시비)

영양상태가 취약한 취약계층 임산부 및 영유아를 대상으로 영양교육을 실시하고 빈혈, 저체중, 영양불량 등 제반 문제를 해소하기 위한 보충식품을 일정기간 동안 지원하여 건강수준 향상

### □ 사업개요

- 보충식품 지급 : 200명 2,160회
  - 부족 되기 쉬운 영양소 보충식품을 가정으로 배송
- 건강상태평가 : 540회
  - 3개월마다 정기적 건강상태 평가
  - 신체계측, 빈혈검사, 식품섭취상태조사 실시
- 집단 영양교육 : 12회
  - 월1회 이상 영양교육 및 가정방문서비스 실시

### □ 추진실적

(단위 : 회)

구 분	목 표	실 적	진도(%)
보충식품 지급	2,160	2,963	137
건강상태평가	540	617	114
집단 영양교육	12	12	100

### □ 예산액 및 집행액

(단위 : 천원)

예 산 액	집 행 액	집행율(%)
200,800	103,200	51

※ 시비 사업비가 늦게 배정(6월)되어 1~5월분 미집행 됨



## 5 아토피·천식 없는 건강한 보육시설 만들기(시바)

미래의 주역인 어린이들의 아토피·천식 질환의 극복을 통해 국민의 건강한 생활 보장과 삶의 질 향상 및 미래의 사회·경제적 부담을 경감하고자 함

### □ 사업개요

- 아토피 스크리닝 검사 : 500명
  - 대 상 : 구립, 민간, 가정어린이집 아동, 초등학교 중 질환 의심자
  - 방 법 : 관내 병원과 연계하여 검사 실시
- 아토피·천식질환 예방관리 교육 : 11회
  - 대 상 : 어린이집 보육교사 및 학부모 등
  - 내 용 : 응급상황 대처, 예방관리 교육 및 홍보
- 실내 환경 점검 : 8개소
  - 대 상 : 희망하는 구립, 민간, 가정어린이집
  - 방 법 : 맑은환경과, 위생과와 협조하여 실내 공기질 측정

### □ 추진실적

(단위 : 명, 회)

구 분	목 표	실 적	진도(%)
아토피 스크리닝 검사	500	544	109
아토피질환 예방관리 교육	11	11	100
실내 환경 점검	8	9	113

### □ 예산액 및 집행액

(단위 : 천원)

예 산 액	집 행 액	집행율(%)
20,000	14,486	72

※ 일부 사업시기 미도래 11~12월 중 집행예정

## 6

# 전염병 발생 및 확산방지시스템 운영(국·시비)

전염병 예방과 확산방지를 위하여 지속적인 주민홍보와 예방활동으로 전염병 관리에 만전을 기하여 안정된 생활환경 조성으로 구민건강 보호에 기여

### □ 사업개요

- 질병정보 모니터망 운영 : 31개소(병원 15, 집단급식소 6, 사회복지 시설 4, 기타 6)
- 역학조사반(방역기동반) 편성 운영 : 1개반 7명
- 전염병 조기경보체계 운영 : 6,000건
- 『영등포 구민을 위한 계절별 유행전염병 예방 가이드』 제작·배부
- 오염지역 입국자 추적 및 대량 환자 관리시스템 운영(공항 검역소 ↔ 보건소)
- 『설사환자 신고센터』 연중 운영(방역팀 ☎2670-4904~9)

### □ 추진실적

구 분	목 표	실 적	진도(%)
질병정보 모니터망 운영	31개소	31개소	100
역학조사반 편성 운영	7명	7명	100
전염병 조기경보체계 운영	6,000건	7,410건	124

### □ 예산액 및 집행액

(단위 : 천원)

예 산 액	집 행 액	집행율(%)
12,180	10,189	84

## 7 신종전염병 대응체계 운영(시비)

신종인플루엔자 인체감염증 등 신종전염병 예방에 대한 사전예방 체계를 강화하고 발생 시 신속한 대응으로 신종 전염병 확산을 방지하여 주민의 건강을 보호하고 사회적 안정을 도모

### □ 사업개요

- 『영등포구재난안전대책본부』 구성 : 총35명(6개 실무추진반)
- 『신종플루 상담센터』 운영 : 1개소
- 집단생활시설 확산방지 모니터링 : 1,860개소
- 치료거점병원 : 3개소
- 일반약국 운영 : 253개소

### □ 추진실적

- 『영등포구재난안전대책본부』 구성 : 총35명(6개 실무추진반)
- 신종전염병 개인 보호장비 비축 : 보호복 외 3종 4,338개
- 『신종플루 상담센터』 운영 상담실적 : 18,885건
- 집단생활시설 확산방지 모니터링 : 학교, 사회복지시설 등 1,860개소 390,925건
- 치료거점병원 : 3개소 운영
- 항바이러스제 사용 : 치료거점병원, 약국, 보건소 등 34,541인분
- 발열감지기 설치·운영 : 3대(구청, 보건소, 구민회관)
- 전염병 예방물품 배부 : 손소독제 5,255개, 마스크 29,144개, 손세정제 6,300개, 손소독기 280대, 홍보물 11종 53,806매 등 총 94,785개
- 대규모 행사장 순회교육 및 감염예방 물품 지원 : 153개소 38,362명
- 신종플루 예방교육실시 : 학교, 노인대학 및 경로당 114개소
- 신종플루 예방교육 동영상 DVD제작 배포 : 500개
- 어린이집 대상 신종플루 예방물품 배부 : 체온계204개, 손소독제 678개, 핸드워시 2,300개
- 유치원, 학교 신종플루 예방물품 배부 : 체온계794개, 손소독제 3,314L, 살균제1,460L, 손세정제905개, 마스크58,737개

### □ 예산액 및 집행액

(단위 : 천원)

예산액	집행액	집행율(%)
1,154,023	587,520	51

※ 서울시 사업집행지침 시달되면 11~12월 중 집행예정

### □ 향후계획

- 신종플루 예방교육 실시 및 거점병원 진료구역설치보완 지원

## 8 사계절 친환경 방역소독

지구 온난화와 환경오염 악화 등 생활환경 변화로 각종 전염병 발생 가능성이 높아지고 있어 사계절 친환경 방역소독 확대 실시로 행복도시 영등포를 구현하고자 함

### □ 사업개요

- 취약지역 방역소독(연중) : 310일 3,684건
  - 취약지역 20통, 사회복지시설 10개소, 유수지 4개소, 하천 2개소, 쓰레기처리장 2개소, 공공용지 1개소, 공가주택 2개소
  - 동절기 유충구제 : 210개소, 하절기 유충구제 : 209개소
- 구 방역단 운영(연중) : 2개조 4명
  - 모기유충 조사 및 구제 : 421개소
  - 사회복지시설(10개소), 민원지역 방역소독, 유문등 운영 등 : 190개
- 방역소독 민간위탁 용역 : '09. 2월 ~ '10. 1월(310일)
  - 대상지역 : 취약지역 450개소 251,938㎡
  - 위탁내용 : 유충구제, 분무 살균·살충소독, 인력, 장비(약품 제외)
- 동 자율 방역단 운영 : 5월 ~ 11월(기간 중 6개월)
  - 운영 : 17개동 21개반(여의동 미운영) 211명
  - 친환경 방역소독 전환(연막소독 → 연무소독)

### □ 추진실적

구분	목표	실적			진도(%)
		기간(월)	소독일수(일)	소독건수(건)	
계	4,295	-	280	3,995	93
민간위탁	제1구역 180일 2,930건	8	150	2,610	89
	제2구역 130일 1,345건	5	130	774	103
구방역단	모기유충 구제	8	-	421	100
	유문등 운영	9	-	190	100

### □ 예산액 및 집행액

(단위 : 천원)

예산액	집행액	집행율(%)
239,822	215,730	90

### □ 향후계획

- 방역소독(유충구제 및 분무소독) : 85일/1,018건

## 9 만성전염병 관리(국·시비)

만성전염병인 결핵에 대한 예방 홍보와 조기발견, 무료치료 등의 지속 관리 및 에이즈·성병에 대한 정확한 지식보급을 위한 예방 홍보와 조기발견, 무료치료로 국민의 건강과 안전을 지키고자 함

### □ 사업개요

- 결핵 환자 발견 및 등록치료 : 5,500명
  - 환자발견을 위한 엑스선 검진 및 감염자 등록 치료
- 성병 감염자 발견 및 등록치료 : 600명
  - 대 상 : 특수업체부, 유흥접객원, 안마시술소 종사자 등
  - 내 용 : 성병검진 및 고위험군 등록관리 및 감염자 치료
- 에이즈 감염자 등록관리 및 치료비 지원 : 65명
  - 감염자 정기 상담(3개월) 및 치료비 지원
  - 예방관리를 위한 HIV 항체 정기검사 : 6개월
  - 에이즈 예방홍보 캠페인 : 10회

### □ 추진실적

(단위 : 명)

구 분	목 표	실 적	진도(%)
결핵 관리	5,500	5,564	101
성병 관리	600	562	94
에이즈관리	65	69	106

### □ 예산액 및 집행액

(단위 : 천원)

예 산 액	집 행 액	집행율(%)
120,233	95,381	79

## 10 보건사업 시책 홍보

구민 고객과 함께하며 끊임없이 변화하는 보건소의 새로운 이미지 개선과 브랜드 가치를 창출하여 행복한 건강도시 영등포구 구현

### □ 사업개요

- 보건소 업무안내 책자(점자점용) 발간 : 2,500부
- 보건소 소식지 「건강하면 행복해요」 발간 : 40,000부
- 외국인 진료서비스 안내[리플렛 1종(중문)] 발간 : 500부
- 문진표 및 사업 안내문 등 외국어 번역 비치 : 10종
- 지역보건의료계획(4차년도) 2010 년차별 시행계획서 제작 : 100부

### □ 추진실적

(단위 : 부)

구 분	목 표	실 적	진도(%)
보건소 업무안내 책자 발간	2,500	2,500	100
보건소 소식지 「건강하면 행복해요」 발간	40,000	30,000	75
외국인 진료서비스 안내 리플렛 1종(중문) 발간	500	1,000	200
문진표 및 사업 안내문 등 외국어 번역 비치	10종	10종	100
지역보건의료계획(4차년도) 2010 년차별 시행계획서 제작	100부	11월 제작예정	0

※ 일부 사업시기 미도래 11~12월 중 집행예정

### □ 예산액 및 집행액

(단위 : 천원)

예 산 액	집 행 액	집행율(%)
24,240	19,120	79

### □ 향후계획

- 보건소 소식지 「건강하면 행복해요」 발간 : 12월
- 지역보건의료계획(4차년도) 2010 년차별 시행계획서 제작 : 11월

## 11 보건의료서비스 전문 역량 강화

지역주민의 공공서비스 수요에 부응할 수 있도록 시책개발과 진취적이고 창의적인 근무분위기 조성 및 보건의료 및 위생서비스 분야의 우수 전문인력 양성을 통해 전문 역량을 강화하고자 함

### □ 사업개요

- 고객만족 만족도 및 수요도 설문조사 실시 : 2회
- 우수 전문인력 양성 : 4회
  - 보건기획 우선순위 선정방법 교육
  - 의료진 역할 강화 워크샵
  - 고객만족 마인드 향상 교육
  - FMTP(분야별 전문가 과정) 및 외부교육 참가
- 보건의학 전문도서 및 자료(CD) 구입 비치 : 50종

### □ 추진실적

(단위: 회)

구 분	목 표	실 적	진도(%)
고객만족 만족도 및 수요도 설문조사	2	2	100
우수 전문인력 양성	4	4	100
보건의학 전문도서 및 자료(CD) 비치	50종	50종	100

### □ 예산액 및 집행액

(단위 : 천원)

예 산 액	집 행 액	집행율(%)
9,500	6,300	66

※ 일부 사업시기 미도래 11~12월 중 집행예정

## 12 구민고객과 함께하는 「열린 보건소」 운영(시바)

직장인, 노인, 임산부, 영유아 등 의료취약계층의 보건소이용 편의 제고를 위하여 민간부문과 차별화된 건강증진 특화서비스를 제공하며 야간 고객 지원센터 운영 및 보건소 시설개방 등을 통해 구민고객과 함께하는 보건소 구현

### □ 사업개요

- 평일 조기개방 : 매주 월~금 08:00~18:00  
『사전예약서비스』 (물리치료실, 임상병리실)
- 휴일(토요)진료 : 09:00~13:00
  - 1·3주 : 『금연클리닉』, 『원스톱 체력상담실』 운영
  - 2·4주 : 『직장여성 임신의날』, 『모유수유클리닉』, 『아토피리 건강패키지』 운영
- 시설개방(보건교육실) : 매주 월~금 18:00~22:00,  
매주 토 09:00~13:00
- 『야간진료 및 상담실』 운영 : 매주 월~금 18:00~22:00
- 『야간 고객지원센터』 운영 : 평일(월~금) 18:00~익일09:00  
휴일(토·일) 24시간

### □ 추진실적

(단위 : 명)

구 분	목 표	실 적	진도(%)
『사전예약서비스』(물리치료실, 임상병리실)	4,500	3,813	85
『금연클리닉』 운영	1,168	1,168	100
『원스톱 체력상담실』 운영	329	329	100
『직장여성 임신의날』 운영	1,189	1,474	123
『모유수유클리닉』 운영	101	104	103
『아토피리 건강패키지』 운영	6,234	6,234	100
시설개방(보건교육실)	42개소/1,240명	56개소/2,100명	133
『야간진료 및 상담실』 운영	798	667	84
『야간 고객지원센터』 운영	2,068	2,068	100

### □ 예산액 및 집행액

(단위 : 천원)

예 산 액	집 행 액	집행율(%)
50,000	36,369	73

※ 일부 사업시기 미도래 11~12월 중 집행예정



고객의 만족 플러스를 위해 『e-편한보건소』를 통한 인터넷 발급, 검사 결과 및 건강진단 재검일 알림서비스로 구정에 대한 신뢰도 제고 및 보건민원 만족도를 향상시키고자 함.

#### □ 사업개요

- 진료비 수납창구의 순번발급기 설치 : 1대
- 진료비 납부 신용카드 사용 홍보 : 4회
  - 구소식지, 보건소식지를 통한 홍보 : 분기별 1회
- 검사결과 알림 및 인터넷 발급 서비스 추진 강화
  - 검사 완료 당일 문자메시지(SMS) 통보율 제고
  - 『e-편한보건소』를 통한 인터넷 발급 서비스 발급율 제고

#### □ 추진실적

구 분	목 표	실 적	진도(%)
순번발급기 설치	1대	1대	100
신용카드 사용 홍보	4회	4회	100
인터넷 발급율 제고 (인터넷발급건수/방문+인터넷발급 총건수)	35%	34% (7,222/21,243)	97
SMS 통보율 제고 (통보건수/건강진단접수 총건수)	80%	82.8% (21,825/26,348)	104

#### □ 예산액 및 집행액

(단위 : 천원)

예 산 액	집 행 액	집행율(%)
3,015	2,615	87

### Ⅲ. 2010 주요업무 계획

#### 1 지역사회와 함께하는 건강행태개선사업(국비)

- 『구민 건강한마당 행사』 개최 : 2회
  - 건강홍보관 : 10개 부스 운영(건강도시, 비만·영양·운동, 금연·절주등)
- 『건강한 학교 만들기』 운영 <신규> : 3개소
  - 걷기 활성화를 위한 건강계단 조성 및 건강정보 게시판 운영
- 『청소년 건강체험 이동교육』 운영 : 초·중학교 8개소
  - 체험관 및 보건교육 기자재를 활용한 체험교육 프로그램 운영
- 『운동·영양상담실』 운영 : 20,000명
- 『굿모닝 건강체조』 운영 <신규> : 2개소 1,000명
- 『비만탈출 프로그램』 운영 : 2회 100명
- 『노년생활 활력 프로젝트』 운영 확대 : 10개소
- 소요예산 : 100,000천원(국 35,000천원 구 65,000천원)

#### 2 금 연 사 업(국비)

- 금연환경 조성 및 관리 : 3,390개소
  - 공중이용시설, 어린이 공원 등 금연 환경조성 및 관리
- 흡연예방 건강한 학교 만들기 : 5,000명
  - 초·중·고등학교 학생(10개소 5,000명)
- 금연클리닉 운영 : 1,670명
  - 등록자수 1,670명(보건소 1,270명, 이동 금연클리닉 400명)
  - 사업장 이동 금연클리닉 실시
  - 여성, 청소년, 직장 등 맞춤형 서비스, 약물요법 및 행동요법
- 건강마을지킴이 양성·활동 <신규> : 36명/400회
  - 금연 및 건강 교육 후 마을 건강봉사대원으로 위촉, 활동
  - 임무: 금연기초상담, 홍보계도, 주민자발적 프로그램 운영
- 소요예산 : 154,566천원(국 50% 구 50%)

### 3 건강도시 프로젝트(시비)

- 『건강도시 포럼』 운영 <신규> : 1회
  - 건강한 도시계획을 위한 파트너십 만들기, 해외 건강도시 우수사례 소개 등
- 『지역사회 건강강좌』 운영 <신규> : 2회
  - 기후변화와 건강에 대한 국제적인 시각, 지역 가꾸기와 건강 등
- 보육교사 대상 『건강한 원아를 위한 지도교수법 교육』 운영 : 300명
  - 보육시설내 응급상황 발생시 대처방법, 건강지도법, 생활안전 교수법 등
- 『키즈 플러스 건강클럽』 운영 <신규> : 100명
  - 초등학생 대상 학교주변 유해식품 및 건강한 먹거리 찾기 등 영양교육
- 『해피 투게더 프로젝트』 운영 <신규> : 5회
  - 다문화가정 외국인 엄마와 자녀를 위한 레인보우교실 및 홍보물 제작
- 『다함께 돌자 동네 한바퀴』 운영 <신규> : 50명
  - 동네 걷기 좋은 골목 찾기, 운동 프로그램 전문 강사지원 등
- 『친환경 건강 실천단』 운영 <신규> : 50명
  - 어린이 안심 캠페인, 건강과 환경을 위한 건강생활 실천방법 교육 등
- 『웰스 닥터제』 운영 : 204개소
  - 꼬마 안전짱교실, 어린이 생활안전 홍보관, 홍보물 개발 및 배포 등
- 소요예산 : 40,000천원(시 50% 구 50%)

### 4 영양플러스사업(국·시비)

- 대 상 : 만6세 이하 영유아, 임산부, 출산부, 수유부 270명
- 내 용
  - 부족 되기 쉬운 영양소 보충식품 지급 : 6개월
  - 월1회 이상 영양교육 및 가정방문서비스 제공
  - 3개월마다 정기적 건강상태평가 : 빈혈검사, 식품섭취상태 조사
- 인 력 : 영양사 2명
- 추진방법 : 대상자 선정·등록 후 대상 구분 및 특성에 따라 보충식품 패키지를 직접 가정으로 배달
- 소요예산 : 257,180천원(국 24% 시 26% 구 50%)

## 5 아토피 안심학교 운영(시비)

- 『아토피 안심학교』 운영 <신규> : 10개소
  - 대상 : 희망하는 초등학교 및 어린이집
  - 내용 : 아토피 검진 및 교육을 실시, 아토피 환아관리
- 아토피 스크리닝 설문조사 및 검사 : 1,200명
  - 대상 : 구립, 민간, 가정어린이집 아동 및 초등학생
  - 내용 : 아토피 질환 의심자에 대한 검진을 관내병원과 연계
- 아토피질환의 응급상황 및 예방관리 교육 : 10회
  - 대상 : 초등학교, 어린이집 교사 및 학부모
  - 내용 : 아토피 질환에 대한 응급상황 대처 및 예방관리수칙 교육
- 실내 환경점검 : 8개소
  - 대상 : 희망하는 구립, 민간, 가정어린이집
  - 내용 : 아토피 없는 어린이집을 위한 실내환경 점검
  - 측정항목 : 3종(폼알데하이드, 일산화탄소, 잔류먼지)
- 소요예산 : 20,000천원(시 50% 구 50%)

## 6 전염병 발생 및 확산방지시스템 운영(국·시비)

- 질병정보 모니터망 운영 : 31개소(학교, 사회복지시설, 집단급식소 등)
- 역학조사반(방역기동반) 편성 운영 : 1개반 7명
  - 의사, 간호사, 임상병리사, 식품위생감시원, 행정요원, 위생원, 운전원
- 『찾아가는 전염병예방 이동 홍보관』 운영 : 30회
  - 전염병예방교육, 1830손씻기 체험관 운영 및 홍보패널 전시
- 『전염병 조기 예·경보제』 구축·운영<신규> : 6,000건
  - 학교, 어린이집, 사회복지시설, 집단급식소 등 623개소, 6,000건달
- 하절기 비상방역근무 실시(5.1 ~ 9.30)
  - 평일 : 9시~20시까지, 토,일,공휴일 : 9시~17시까지 근무
- 『영등포 구민을 위한 계절별 유행전염병 예방 가이드』 제작·배부
- 오염지역 입국자 추적 및 대량 환자 관리시스템 운영
- 소요예산 : 16,080천원(국 1,940 시 500 구 13,640)

## 7 신종 전염병 대응체계 운영(시비)

- 『신종전염병 대책반』 구성
  - 관심, 주의단계 : 신종전염병 대책본부 운영 : 6개팀 36명
  - 경계, 심각단계 : 신종전염병 대책본부 확대운영 : 8개팀 54명
    - 『신종플루 상담센터』 운영
- 『주민상담·고위험군 진료』 : 의사1, 간호사4, 행정요원2<신규>
- 신종전염병 개인 보호장비 비축 : 보호복 외 3종 4,338개
- 집단생활시설 확산방지 : 모니터링 1,860개소<신규>
- 유행대비 기관별 대응체계 구축 : 510개소<신규>
- 『신종전염병 예방 올바른 손씻기 교육』 운영<신규> : 40회, 10,000명
- 주민홍보 패널 전시 및 홍보물 제작·배부 : 20회, 2종 10,000부<신규>
- 위험군 감염예방 : 쪽방촌 방역소독 주 1회, 예방교육 주2회<신규>
- 생물테러 감시체계 운영 : 4개소(가톨릭대학교성모병원 외 3개소)

## 8 만성전염병관리(결핵)

- 결핵환자관리 : 100명
  - 결핵환자 1:1 맞춤교육 및 ‘해피콜’ 서비스를 통한 주기적 관리
  - 가족검진을 통한 접촉자 관리
  - 저소득층 증상악화시 시립병원과 연계하여 관리
- 내소검진 및 이동검진 실시 : 9,100명
  - 취약계층 및 표적집단 대상 이동검진 실시
  - 학생결핵 발견시 가족검진 및 접촉자 관리를 통한 전파방지
  - 이동검진시 대상별 맞춤형 예방교육 실시
- 『생애주기별 찾아가는 만성전염병 홍보관』 운영<신규> : 30회
  - 학생검진시 판넬전시 등 홍보를 통한 집단발병 방지
  - 민방위 훈련과 연계한 20~40대 예방교육
  - 경로당 순회진료와 연계하여 노년층 대상 교육실시
- 소요예산 : 13,810천원

## 9 | 에이즈 · 성병관리(국 · 시비)

- 성병관리 : 600명(건강진단서 및 진단결과서)
  - 1차진료실 연계 및 홍보를 통한 검진범위 확대 및 검진을 향상
- 에이즈감염인 역학조사 및 관리 : 지속관리율 100%
- 『생애주기별 찾아가는 만성전염병 홍보관』 운영<신규>: 30회
  - 전·의경, 민방위 훈련대상자 및 경로당 순회진료 등 연계 홍보
- 『청소년 또래지킴이』 운영 : 2개교
  - 에이즈 퇴치연맹 및 학교와 연계하여 청소년기 건전한 성문화 조성
  - 또래지킴이를 통한 동료교육 및 캠페인을 실시하여 교육효과 극대화
- 소요예산 : 105,380천원(국 50% 시 50%)

## 10 | 찾아가는 사계절 친환경 방역소독

- 취약지역 방역소독(연중) : 38개소 1,112건

구분	기간	대상(개소)	내용
동절기	'10.11월~'10.4월	사회복지시설10 200건	주 1회 유충구제 살충소독
하절기	5월~10월	취약지역20동, 유수재, 하천2, 쓰레기처리장2, 사회복지시설 10, 91건	주 1회 유충구제, 살균, 살충 소독

- 방역소독 민간위탁 용역 : 1월 ~ 12월(12개월)
- 『전염병제로(ZERO)프로젝트』 운영<신규> : 1월 ~ 12월
  - 찾아가는 친환경 방역 서비스 : 120회 912건
  - 계절별 유행전염병 예방홍보 : 120회
- 동 자율 방역단 운영 : 5월 ~ 11월(기간 중 6개월)
  - 운영 : 17개반(여의동 미운영)
  - 소독방법 : 친환경 연무소독, 분무소독, 유충구제
  - 지역실정에 맞게 자율적 운영, 소독활동 지원(약품 및 유류, 활동비 등)
- 소요예산 : 226,174천원

## IV. 특 수 사 업

### 1 외국인 보건의료서비스 품질향상

외국인 근로자, 결혼이민자 등 국내 체류 또는 거주 외국인의 급증으로 다문화 사회에 진입, 이들의 건강보호와 일차진료를 위한 편리하고 체계적인 진료환경 인프라를 구축하여 보건의료서비스를 제공함으로써 건강 행복 국제도시 영등포를 구현하고자 함

#### □ 추진방향

- 거주 외국인의 건강형평성 향상
- 찾아가는 보건교육 건강교실 프로그램 운영
- 보건소와 유관기관 및 민간의료기관 네트워크를 통한 환자연계

#### □ 추진계획

- 외국인 진료환경개선 인프라 구축
  - 맞춤형 의료서비스 전담안내 운영
  - 실별포지판 및 안내게시판 유도사인물(영문) 표기
- 외국인 진료 시스템 구축 운영
  - 의사·간호사 외국어 소통능력 강화 교육
- 영등포 다문화빌리지센터 보건사업 운영
  - 찾아가는 테마별 『건강교실』 운영 : 월 1회
  - 찾아가는 『순회진료』 실시 : 월 1회
  - 외국인 『무료 건강검진』 실시 : 년중
- 민간 의료기관 협력체계 구축
  - 의료기관 및 유관기관 연계 의료지원 : 지정의료기관 46개소
- 맞춤형 보건시책사업 홍보
  - 보건사업 안내문 번역(영문,중문) 홍보물 30종 비치
- 외국인 모니터링(만족도 및 수요도 조사) 실시
- 소요예산 : 9,700천원

## 2

# 『보건민원 우편발송 서비스』 추진

건강진단(결과)서 신청자의 재방문을 최소화하기 위해 『e-편한보건소』를 통한 인터넷 발급서비스를 실시하고 있으나, 인터넷 접근성이 어려운 고객에게 우편발송서비스를 추진하여 구정에 대한 신뢰도 제고 및 보건민원 만족도를 향상시키고 함.

### □ 추진방향

- 우편송부를 희망하는 민원에게 우편요금 징구 후 등기송달
- 민원이 봉투에 직접 주소를 기재토록 하여 민원발생 여지 최소화

### □ 추진계획

- 우편송부 대상 : 건강진단서 및 건강진단결과서 접수자중 검사결과를  
우편송부 원하는 민원
  - 민원이 직접 주소를 봉투에 기재토록 함
- 송달시기 : 접수 5일후(검사결과 완료일)에 결과서 송달
  - 반송 최소화를 위해 발송일자 및 도착예정일 SMS 통보
- 우편요금 : 우편요금(1,750원) 현금 수령하여 우편발송시  
양평우편취급소에 직접 납부
- 송달방법 : 등기송달