

# 主要業務報告

2003. 7.



保健衛生課

## 報 告 順 序

I. 一 般 現 況

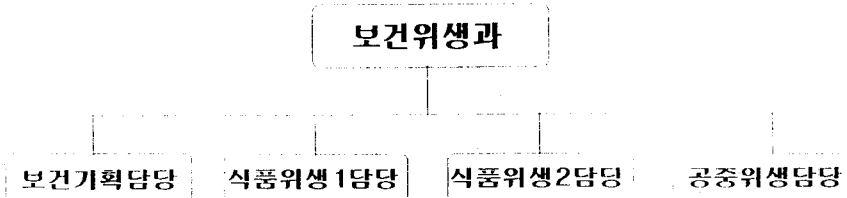
II. 2003. 主要業務 推進實績

III. 2003. 主要業務 推進計劃

IV. 懸 案 事 項

# 1. 一 般 現 況

## 1. 기 구



▶ 별도운영 : 청소년대책반

## 2. 담당업무

### 보건기획담당

- 지역보건기획 및 평가
- 예산 및 회계
- 인사 및 복무
- 세외수입 조정 및 징수
- 건강진단결과서 및 건강진단서 발급

### 식품위생 1·2담당

- 식품위생업소 신고·허가 및 지도단속
- 음식문화개선사업 및 모범음식점 육성

### 공중위생담당

- 공중위생업소 관리    ○ 부정불량식품 단속
- 식품제조 및 판매업소 신고

### 청소년대책반

- 청소년유해업소 지도·단속

### 3. 인 력

(정원/현원. 명)

구 분	계	4급	5급	6급	7급	8급	9급	8급	9급	10급
계	38/41	1/1	4/4	9/8	4/10	8/7	2/1	2/2	1/8	7/0
의무직	1/1	1/1								
행정직	16/21		1/1	6/5	3/9	4/5	2/1			
보건직	5/3				1/1	4/2				
의사	6/6		3/3	3/3						
기능직	10/10							2/2	1/8	7/0

### 4. 위생업소현황

□ 위 생 업 소 ——— 12,779개소

○ 식품위생업소 11,068개소

계	식품접객업					식품제조· 즉석판매업	식품 판매업등	집 단 급식소
	계	일 반 음식점	휴 게 음식점	단 란 주 점	유 흥 주 점			
11,068	8,334	6,891	860	391	192	706	1,892	136

○ 공중위생업소 1,711개소

계	숙박업	목욕장업	이용업	미용업	세탁업	위생관리 용역업	위생용품 제조업
1,711	294	89	284	656	259	127	2

## II. 2003 主要業務 推進實績

(2003. 6. 16현재)

### 1. 보건소 민원실 운영

#### □ 주요민원 처리현황

○ 총 접수·처리건수 : 25,299건(1인 1일 46건 처리)

(단위 : 건)

총계	보건 관련 민원					
	소 계	건강진단서 발	건강진단 결과서 발급	예방접종	검 사	기 타
25,299	22,654	2,192	9,172	1,374	1,981	7,935

소 계	식품위생관련 민원					의약관련 민원 (약국개설, 마약 구입, 의료용구등)
	식품 접객업	식품제조 가 공 업	식품 판매업	자판기	이·미용·조리사 면 허 발급	
2,386	1,724	141	126	318	77	259

#### □ 수수료 징수현황(세외수입)

징수목표액	징 수 액	목표달성율
253,723천원	112,239천원	44.2%

## 2. 보건소식지 발간

- 발간회수 : 2회(3, 6월)
- 제 목 : “건강하면 행복해요“
- 규 격 : A3, 4면
- 발간부수 : 12,000부 × 2회
- 내 용
  - 계절별 질환, 만성질환, 건강생활 실천, 보건사업홍보 등
- 배 부
  - 통·반장, 유관기관, 각급학교, 직능단체, 구·동 민원실

## 3. 보건사업안내 홍보책자 발간

- 발 간 일 : 2003. 2월
- 제 목 : “건강한 삶의 길라잡이“
- 규 격 : 16절 20면
- 발간부수 : 3,500부
- 내 용
  - 구민건강증진 길라잡이
  - 전염병 예방 길라잡이
  - 여성과 어린이 길라잡이
  - 청소년, 중년이후 건강 길라잡이
  - 저소득층 건강, 식품위생 길라잡이 등
- 배 부 : 유관기관, 각급학교, 직능단체, 구·동 민원실 비치

#### 4. 보건·의료직공무원 전문·친절교육 실시

- 교육일시 : 3. 14(금) 13:00 - 17:00
- 교육대상 : 의사, 간호사 등 기술직공무원 50명
- 교육강사 : 삼성의료원 교육 전문 강사
- 교육장소 : 보건소3층 보건교육실
- 교육내용
  - 환자(민원인)를 맞이하는 자세
  - 환자(민원인) 진찰 및 치료방법
  - 환자(민원인) 사후관리 등
- 효 과 : 일반병원 정보취득 및 교육기회부여

#### 5. 식품진흥기금 용자 추천

- 용자추천 : 총 6개업소 340백만원
- 대 상 : 당산동 부영식당 외 5개업소
- 용도 및 금액
  - 구 기 금 : 5개업소
    - 시설개선 자금                    5건    250,000천원
    - 화장실 개선                        3건    30,000천원
  - 시 기 금 : 2개업소
    - 모범음식점 운영자금            2건    60,000천원
- 용자방법 : 보건소 추천, 업주가 우리은행에 용자 신청

### 6. 식중독 예방을 위한 위생관리책임자 지정운영

- 대 상 : 230개업소(집중관리대상업소)
  - 집단급식소 136, 도시락제조업소 12, 100평이상 음식점 82
- 운영방법
  - 업소별 위생관리책임자 지정, 영업장내 잘보이는 곳에 사진, 이름 등이 적힌 표지판(30cm×25cm)을 안내문과 함께 부착

### 7. 2003 모범음식점 지정·관리

- 2002년도 모범음식점 현황 : 392개업소
- 신규지정 및 지정취소
  - 신규지정 : 32개업소
  - 지정취소 : 54개업소(폐업 등)
- 2003 지정현황 : 370개업소(일반음식점 6,891개업소의 5.3%)

(단위 : 개소)

계	업 태 별					면 적 별(m <sup>2</sup> )				
	한식	중식	일식	양식	취급	80미만	80~99	100~199	200~299	300이상
370	273	18	65	12	2	21	78	180	47	44



### 8. 『학교 건강지킴이』 제도 운영

□ 구성인원 : 16명(명예식품위생감시원)

□ 구성방법

○ 위탁급식 중·고등학교 16개교 16명 위촉(학교별 1명)

※ 중학교 9, 고등학교 7개교

□ 역할 : 학교급식 위생지도·점검으로 식중독 예방

### 9. 식품위생업소 미생물 간이키트 검사 실시

#### 간이키트 검사

- 검사대상 : 종사자의 손, 칼, 도마, 행주 등
- 검사항목 : 식중독균, 대장균
- 판 독 : 보건소 임상병리실 배양기에서 24시간 배양후 판독표에 의거 판독

□ 1차검사(검사완료)

- 대 상 : 100개업소
  - 일반음식점 30, 휴게음식점 20, 집단급식소 50
- 검사결과 : 안전 10개업소, 시정대상 90개업소
- 결과조치
  - 시정대상업소 손세척시설(알콜) 설치 및 소독수 사용권장

□ 2차검사(검사중)

- 대 상 : 82개업소(취폐 및 100평이상 음식점)

## 10. 식품자동판매기 위생지도·점검

□ 기 간 : 5. 12 - 5. 30(15일간)

□ 점검대상 : 1,638대(신고)

□ 점검반 : 11개조 22명(2인 1조)

○ 직원 및 명예식품위생감시원

□ 지도점검 사항

○ 미신고 설치운영 및 무허가 제품 사용 행위

○ 식품자동판매기 내부 세척, 정수기 및 살균기 등 작동여부

○ 기타 시설기준 및 영업자 준수사항 이행여부

□ 점검결과 : 위반사항 451건 적출

○ 무신고영업 83건, 무단폐업 168건, 시설기준위반 25건

영업자 준수사항 위반 175건

□ 점검결과 조치

○ 신고유도 : 269건(신규 83, 폐업 168, 지위승계 18)

○ 시 정 : 182건

## 11. 부정·불량식품 단속 강화

□ 부정불량식품 신고센터 운영

○ 1399 신고전화 운영 : 주간 → 보건위생과, 야간 → 당직실

○ 서면, FAX, 방문, 전화 등 모든 신고가 가능하며 위반사항 확인 후

신고자에 대한 보상금 지급(10~300천원)

○ 추진실적

- 신고 : 11건(유통기한경과8, 허위과대광고3)
- 보상금 : 5건 150천원
- 조치 : 고발 1건, 영업정지 1건, 과태료 4건(800천원)

□ 식품 수거 점검

- 중점수거품목 : 두부, 콩나물, 수입식품 등 주민 다소비 식품
- 검사의뢰기관 : 서울시 보건환경연구원
- 수거 횟수 및 방법 : 월 1회 이상, 명예식품 위생감시원과 합동점검
- 계절별, 시기별(설·봄철) 특별점검
  - 식품제조가공업소, 백화점, 대형슈퍼, 재래시장, 근린공원, 유원지 등
- 추진실적 : 6회 185건(적합 184, 부적합 1)
  - 부적합 : 고춧가루(공업용 착색료 검출)⇒영업정지1월, 제품폐기

□ 식품 허위·과대광고 상설점검 및 위반업소 조치

- 점검대상 : 식품을 질병치료에 효과가 있는 것처럼 광고하거나  
의약품으로 오인 할 수 있게 하는 광고행위
- 모니터링 실시 : 신문, 잡지, TV, 유선방송, 인터넷 등 상설감시
- 위반업소 조치 : 고발 8, 영업정지 2

## 12. 공중위생관리법 개정에 따른 업무추진

Ⅰ 법률 공포 : 2002. 8. 26(시행 : 2003. 2. 26일부터)

- 공중관리법시행령 공포 : 2003. 4. 4
- 공중위생관리법시행규칙 공포 : 2003. 6. 7

Ⅱ 주요 개정내용

- 공중위생 영업의 신고제 실시(자율통보제→신고의무제)
- 공중위생 영업의 지위승계 및 양도·양수의 명문화
- 개선명령 대상 및 대상자 구체화(시설·위생기준 위반 등)
- 과징금 제도의 신설(3천만원 이하) ⇨ 풍속법령 위반행위 제외

□ 추진내용(6. 16현재)

- 법령개정에 따른 신고처리 안내문 발송 : 1월
- 기존업소 영업신고증 교부신청서 접수 : 2~3월
- 신규개설업소 영업신고 접수 : 2. 26부터
- 기존업소 관리카드(전산입력) 작성 : 3~4월
- 영업신고증 교부(규칙 공포 후) : 6월

(단위 : 개소)

계	숙박업	목욕장업	이용업	미용업	세탁업	위생관리 용역업
1,709	294	89	284	656	259	127

□ 향후계획

- 영업신고증 교부업소 시설 조사 : 7 ~ 9월
- 공중위생영업 길라잡이 책자 발간 : 9월
- 위생·시설기준 미비업소 시정명령 : 10월 (2004. 2. 26한)

### 13. 식품·공중위생업소 행정처분

□ 식품위생업소 - 일반, 휴게음식점, 단란·유흥주점

(단위 : 개소)

계	허가취소	영업정지	시설개수명령	시정지시	과징금	과태료	고발
258	27	58	19	35	30	80	9

□ 공중위생업소 - 숙박, 이·미용, 목욕업, 식품 제조·판매업

(단위 : 개소)

계		숙박업		이용업		목욕업	
영업정지	시정명령	영업정지	시정명령	영업정지	시정명령	영업정지	시정명령
18	2	14	-	4	1	-	1

### 14. 청소년 유해업소 정비

청소년을 유해환경으로부터 보호하여 밝고 건전하게 자랄수 있도록 하고 업주들에게 건전한 영업을 하도록 계도 홍보 및 지도 점검

□ 청소년 유해업소 정비 대책반 운영

- 구성 : 1개반 6명(공무원 3, 경찰관 1, 시민단체 2)
- 대상업소 : 8,984개 업소(유흥, 단란주점 및 노래방 등)
- 운영시간 : 매일 19:00 ~ 익일 03:00

○ 운영방법

- 공무원, 경찰, 명예식품위생감시원 합동점검
- 대상업소를 동별 전산입력하여 순차적으로 고루 점검
- 단속요원 수시 교육 실시(지도단속 요령 및 근무자세)

□ 대상업소 점검실적

(단위: 개소)

계	호프집, 소주방	일음식점	단란·유흥	노래연습장	비디오방	게임방 pc방	기타 (휴게 등)
4,576	2,267	677	747	238	45	304	298

□ 점검업소 위반내역

(단위: 개소)

계	준수사항 위반	시설기준 위반	업태위반	기타
105	93	10	2	-

### Ⅲ. 2003年 主要業務 推進計劃

#### 1. 하절기 식중독 예방대책 추진

식중독 발생이 많은 하절기를 맞이하여 관내 집단급식소와 예식장주변 음식점 및 여름철에 즐겨찾는 냉면 육수 등을 집중 점검하여 구민의 건강 증진을 도모

##### □ 집단급식소 일제점검

○ 대 상 : 집단급식소 136개소

계	집단급식소		
	1회급식인원 400인이상	1회급식인원 400인이하	학교
136개소	51	48	37

○ 점검기간 : 6 ~ 7월

○ 점 검 반 : 공무원, 남부교육청, 명예식품위생감시원

○ 점검방법

- 미생물 검사용 간이키트 활용
- 학교급식은 교육청 및 「학교 건강지킴이」와 연계 추진

○ 중점 점검사항

- 유통기한 경과제품 사용여부 및 보관상태
- 조리장 및 종사자 위생상태 및 영업자 준수사항 이행여부
- 위생관리책임자 지정 및 표지판 부착, 일일점검일지 작성 등

□ 냉면육수 수거검사

- 대 상 : 18개업소(330㎡이상 냉면전문업소)
- 점검기간 : 6 ~ 8월
- 검 검 반 : 공무원, 명예식품위생감시원 합동점검
- 점검내용
  - 육수의 조리 및 관리기준과 보존기간 준수여부
  - 육수의 성분규격 적정여부
  - 육수 수거 검사 의뢰
- 검사방법 : 수거후 검사의뢰
  - 검사기관 : 서울시 보건환경연구원 분석 의뢰
  - 검사항목 : 살모넬라균, 대장균 0157 등
  - 검체채취기구 : 무균채취병(1ℓ)

□ 예식장주변 음식점 점검

- 대 상 : 예식장주변 음식점
- 점검기간 : 9월
- 검 검 반 : 공무원, 명예식품위생감시원 합동
- 중점 점검사항
  - 유통기한 경과제품 및 부정·불량식품 사용여부
  - 무신고 수입식품 사용여부, 조리장 청결상태 등



## 2. 모범음식점 일제점검(재심사)

기 지정된 모범음식점에 대한 일제 재심사를 실시하여 기준 미달업소는 지정 취소하고 신규 모범업소를 적극 발굴하여 음식업 업주들의 경쟁을 유도하여 위생수준이 선진국 수준으로 개선될 수 있도록 유도

### □ 추진방향

- 자율참여 분위기 조성(음식업 구지회 공동 추진)
- 기지정 모범음식점 적정여부 심사
- 홍보강화로 신규 모범음식점 적극 발굴

### □ 추진계획

- 기 간 : 2003. 6~7월 일제조사(재심사)
  - 신청접수, 실태조사, 지정심의 등을 거쳐 재지정 및 신규지정
- 일반음식점의 5.0%이상(345개업소 이상) 지정 육성관리

### □ 추진방법

- 기존모범음식점 재심사 : 370개업소
  - 현장조사 지정기준 적합여부 확인후 부적합업소 지정취소
- 신규지정
  - 지정기준에 적합한 업소를 적극 발굴하여 신규지정

### □ 지원계획

- 영업시설 개선자금 우선 융자 추천
- 안내홍보 책자 발간·배부
- 모범음식점 지정표찰 제작 배부

### 3. 부정·불량식품 단속

#### □ 추진방향

- 검·경찰등 유관기관과 긴밀한 공조체제 유지
- 감시체계의 민관합동운영 : 명예식품감시원 32명
- 수거 점검 강화로 위해식품 유통방지
- 위생관리점검 강화(문제업소, 최근문제된 부정불량식품업소 등)

#### □ 중점추진내용

- 부정불량식품 신고센터 운영
  - 1399신고전화 운영 : 주간 → 보건위생과, 야간 → 보건소당직실
  - 서면, FAX, 방문, 전화 등 모든 신고가 가능하며 위반사항 확인 후 신고자에게 보상금 지급
- 식품수거 점검 강화
  - 수 거 물 품 : 300 품목 이상
  - 중점수거품목 : 두부, 콩나물, 수입식품 등 주민 다소비 식품
- 계절별·시기별 성수식품 특별점검
  - 여름철, 추석절 등 계절별, 시기별 특별점검 위해발생 사전방지
  - 대 상 : 식품제조가공업소, 백화점, 대형슈퍼, 재래시장, 근린공원, 유원지 등 소규모 식품판매점
- 식품 허위·과대광고 상설 점검
  - 점검대상 : 식품을 질병치료에 효과가 있는 것처럼 광고하거나 의약품으로 오인 할 수 있게 하는 광고행위
  - 모니터링 실시 : 신문, 잡지, TV, 유선방송, 인터넷 등 상설감시

#### 4. 불법 영업행위 예방활동 강화로 청소년 보호

불법 영업행위 예방활동 강화 및 효율적인 감시체계 운영으로  
청소년 유해업소 감시역량 극대화 ⇒ 민·관 합동 감시체계 구축

##### □ 추진계획

- 년중 상설단속반 운영, 지도단속 실시 - 청소년대책반
- 지도단속반 편성 : 1개조 6명(공무원3, 경찰1, 시민단체2명)
- 근무시간 : 19:00 ~ 익일 03:00
- 업무능률을 위한 주중 휴일제 실시 : 매주 월요일 휴무

##### □ 유형별 집중 감시·단속

- 청소년 유해업소 : 청소년 고용, 출입, 주류제공, 담배판매행위 등
- 취약지역 : 영등포 삼각지 일대, 여의도
- 퇴·변태 우려지역 : 영등포공원앞, 신길동 100번지 일대
- 문제업소 중점감시 : 허가취소, 영업정지 등 행정처분업소
- 소방안전시설 미비사항 시정 : 비상구 미설치, 폐쇄, 물건적치 등

##### □ 업소 사후관리체계 강화

- 영업정지 이상 행정처분업소 민·관 합동 감시·단속
- 불법영업행위 및 부정·불량식품 영업 신고전화 운영(☎1399)
- 시민단체 참여를 통한 법집행의 투명성 제고
- 반사회적 불법영업행위 업소 및 업주 강력 제재

## IV. 懸 案 事 項

### [ 보건소 분소설치 ]

우리보건소와 멀리 떨어져 있고 저소득층이 많이 거주하고 있는 신길·대림동지역 주민을 위하여 이 지역에 분소를 설치 구민의 기초의료보호 및 건강증진에 기여하고자 함

□ 사업목표 : 2005년 하반기 개소

- 위 치 : 신길, 대림동지역(저소득층 밀집지역)
- 예상규모 : 부지 확보와 지원 가능인력 등을 감안 결정
  - 건 물 : 150평 내·외
  - 인 력 : 5 ~ 8명
  - 업무기능 : 1차진료, 예방접종, 물리치료, 건강상담, 보건교육 등

□ 2003년 추진계획 : 적정 부지(건물)물색 및 결정

□ 추진실적

- 현장답사 : 19개소 현장조사
- 부구청장 주재 검토 회의 : 1회
- 부지물색 협조 요청 : 1회(신길·대림지역 10개동장)

□ 문 제 점

- 적정부지 확보에 어려움
  - 교통 등 입지여건이 양호한 장소 확보가 어렵고 고가요구(평당 약 12~15백만원, 200평 매입시 약 30억 소요)

- 인력확보 : 정원증원 불가로 보건소 인력을 활용하여야 하므로  
현 보건소 기능 약화 우려
- 보건복지부에서 도시지역 보건지소 설치 및 운영을 위한 기초  
연구가 용역중에 있어 용역결과를 주시할 필요 있음

□ 대책 및 향후 추진계획

- 부지매입 신축은 장기적으로 추진하고 임대건물 물색
- 우리구 정책회의 심의안건으로 임대설치(안) 상정 : 2003. 7월중
- 2004년도에 설치 및 운영 예산 반영
- 운영인력을 최소화(6명)하여 일용직으로 확보