

제136차 구의회 임시회

2008. 5. 21 (수)

2008. 풍수해대책 추진사항

2008. 5. 21.

영등포구 재난안전대책본부

보고순서

I 일반 현황

II 최근 수해 현황

III '08 수방 대책

IV 수해 항구사업

V 주민 홍보

I. 일반현황



II. 최근 수해현황



2001

21개동
6,511세대
침수



2003

저지대인
신길,대림동
183세대
침수



2006

양평2동
529세대
침수
[상가포함]

제방 유실에서 보상합의 까지





복구 완료된 제방 모습

Ⅲ. 2008년 수방대책

최근 강우 특성

- 지구 온난화 등 기상이변으로 지역편차가 많으며
- 국지성 돌발호우가 빈번하게 발생할 것으로 예상



여름철 기상전망

- 6,7월은 평년보다 높고 일시적 고온 예상
- 장마전선 영향으로 비오는 날이 많고 무덥고 습함
 - 강수량은 평년과 비슷

주요 수방사업 추진 현황

추진사업 (19)

빗물펌프장 증설
['08.6월 완공]

하천 및 하수도정비

모터펌프 정비

향후사업 (3)

펌프용량증대사업
[용역중]

빗물저류조 설치
['08.9월 착공]

신길 빗물펌프장 증설

- 펌프용량 증설 및 개량 : 7대 ('08. 6. 완공)
 - 증설 : 620HP * 2대 (464^m³/분) - 개량 : 430HP * 5대 (810^m³/분)
 - 기대효과 : 신길1, 2동 저지대 침수예방 (주택 183세대)
- ※ '07. 6월 시장님 현장방문 → 펌프 시험가동



시장님 방문



공사현장

빗물펌프장 · 수문 사전 점검

- 수문 안전진단 · 정밀점검 완료 – 하천제방 수문 (20개소 55문)
- 빗물펌프장(8개소) 점검 · 정비 완료



모터펌프 점검



수문 점검

취약지역 하수관로 준설

- **우기대비 5월 이전 준설완료 추진**
 - 하수도 준설 : 21,200m (2,400m²)
 - 빗물받이 준설 : 21,238개소



암거내 퇴적토 준설



빗물받이 준설

중점 준비사항

- **소형 양수기 점검·정비 완료 (3~4월) : 2,816대**
 - 양수기 보유실태 및 가동 상태 확인, 사용방법 안내
 - 수방 기간중 지속적인 방문 및 지도 점검
 - ★보유세대에 “양수기 보관의 집” 표찰부착



양수기 점검



양수기 정비

수방자재 비축량 확보 · 배치

- 수방자재 확보('08. 4월)
- 모래주머니 제작 및 현장 배치 완료(73개소, 50,000대)



수방용 모래주머니 보관함

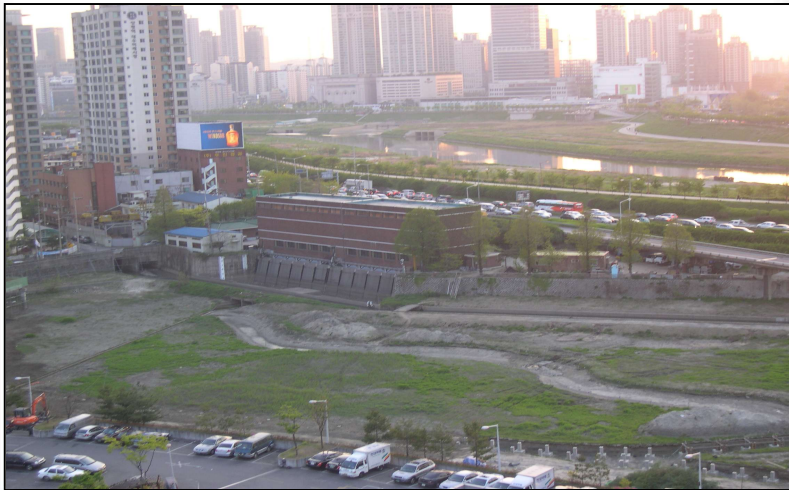


모래주머니 제작

IV. 수해 항구대책

빗물펌프장 용량 증대사업

- 현재 설계용역중 '09.7월 공사완료 예정 (시비:167억원)
- 강우 설계 빈도 : **현행 10년 ⇒ 30년 상향**
 - 양평 1 : 1,730HP 3대 (양평, 당산, 문래, 영등포동)
 - 도림 2 : 560HP 3대 (도림, 대림, 영등포동)



양평 1 빗물펌프장 전경



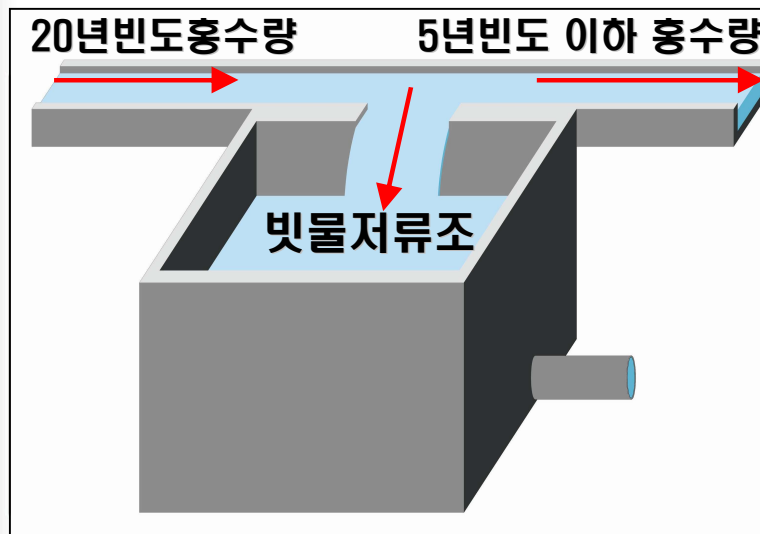
도림 2 펌프실 전경

우수유출 저감시설 설치 (빗물저류조)

- 기능 : 집중호우시 빗물을 일시 저장하여 비가 그친 후 방류
 - '09.5월 완공예정
 - 주민이 반대하는 기피시설이나, 적극적인 이해 설득으로 타 자치구보다 우선적으로 추진



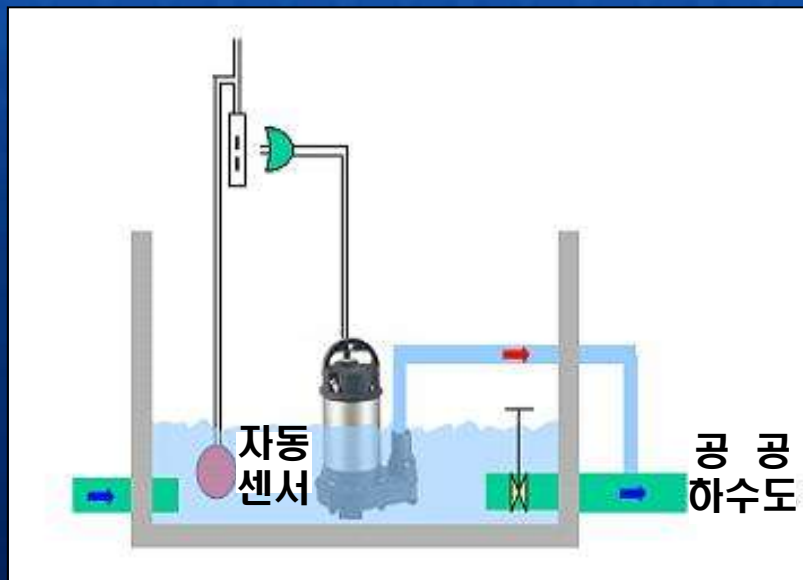
설치 위치도



시설 모형도

저지대 지하주택 침수방지 대책

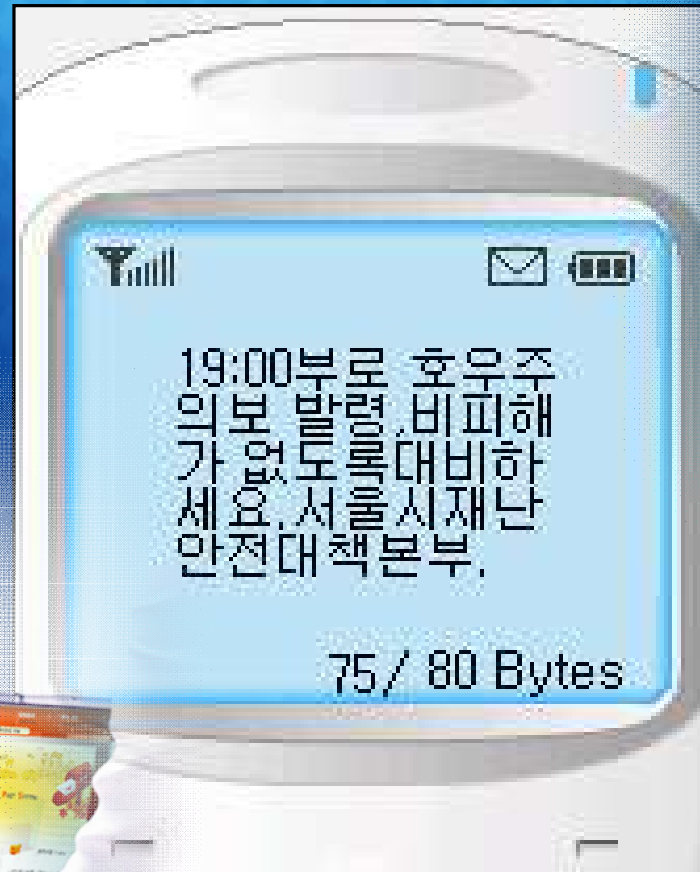
- 주택내 하수 역류시 자동으로 강제 배수처리하는 시설
 - 1단계 : 역류방지시설(역지변) 4,400세대 설치완료
 - 2단계 : 자동펌프 325세대 설치완료
- ※ 수동에서 자동시스템으로 개선



자동펌프시스템



V. 주민홍보



지역방송, 내고장소식지, 전광판 등을 활용 홍보

- 자동펌프 무료설치와 사용방법
- 풍수해보험 가입, 기상 정보 등 안내
- 자연재해 대비 요령 등

2007년 6월 25일 월요일 어름 특집 **영등포구 소식 5**

풍수해 예방은 우리 힘으로





지하주택 침수방지는 이렇게

- 지역에건장 공중하수도보다 낮은 지하주택(반지하) 등은 역류방지시설(역지반)을 필수 설치합니다.
- 우리구는 지하주택 침수방지를 위하여 옥외역류방지기 설치 세대에 자동펌프 설치를 지원해 드립니다.
- 구형에서 기 지급해 드린 자동배수 펌프나 자체 보유하고 계신 펌프를 꼭 사전에 점검 정비하여 우기에 대비합니다.

수방용 모래주머니 사전 준비

- 우기전에 모래주머니를 제작, 각 동사무소 등에 비축하여 필요 시 누구나 사용할 수 있도록 하였습니다.
- 모래주머니 비축장소를 사전에 확인하고 강우시 빗물이 가옥내로 들어가지 않도록 준비합니다.

영등포구 재난안전대책본부 상황실
☎ 2670-4115-20, 2638-0737, 2638-0579

(재난시 이재민 대피소)

동명	위 치	대피소명	전화번호
영등포 1동	영등포 1동 379-8	영등포학교	043-1960
영등포 2동	영등포 4가 194-1	영등포초	2678-3731
영등포 3동	영등포 7가 55	영등포중학교	2635-7644
	영등포동 35	영등포초등학교	752-2542
영등포 4동	영등포동 40-3	영등포초등학교	756-7578
영등포 1동	영등포 3가 79	영등포중학교	2633-0390
영등포 2동	영등포 5가 1-1	영등포초등학교	2675-4521
영등포 1동	영등포 130-27	영등포초	043-0071
영등포 2동	영등포 209-24	영등포초	043-0001
영등포 1동	영등포 147	영등포초	023-0470
영등포 1동	영등포 1가 10-2	영등포초등학교	2678-2454
영등포 1동	영등포 2가 77-7	영등포중학교	2677-6882
영등포 2동	영등포 2가 43	영등포초	2678-7673
영등포 2동	영등포 4가 27-15	영등포초	2672-1001
영등포 1동	영등포 2가 24	영등포초	015-4175
영등포 1동	영등포 3가 42	영등포중학교	2633-0149
영등포 2동	영등포 2가 91	영등포중학교	2008-7002
영등포 2동	영등포 2가 92	영등포초	2678-0503
영등포 2동	영등포 4가 503	영등포중학교	2633-0460
영등포 2동	영등포 4가 315-1	영등포초등학교	2633-9131
신도림 1동	신도림 131	영등포중학교	2633-1041
신도림 2동	신도림 101-3	신도림초	
신도림 3동	신도림 138	영등포중학교	
신도림 3동	신도림 208	영등포초	
신도림 4동	신도림 305-30	영등포초	
신도림 4동	신도림 213	영등포초	
신도림 4동	신도림 342-49	영등포초	

'빗물받이' 지킴이로 안전한 여름을

빗물받이를 임의로 덮거나 오물을 투기하면 노면수의 배수가 어려워 도로 및 주택이 침수되는 등 엄청난 피해와 오물의 피착 및 부패로 인한 악취발생으로 주민불편과 갖은 병소 및 준설로 인한 예산낭비를 초래하는 등 많은 문제를 야기합니다.



'빗물받이' 지킴이로서 지켜야 할 일

- 악취발생을 이유로 고무판 등으로 덮지 않기 (악취발생 구간은 구형으로 신고)
- 담배꽂이, 캔, 음식물 쓰레기, 폐식용유 등을 버리지 않기
- 막혔거나 파손된 것이 발견되면 구청에 즉시 신고

'빗물받이'가 여름철 장마 또는 집중호우시 노면위의 '빗물'을 모아 하수관으로 보내기 위해 설치운영하는 하수도시설물



