

교육·복지·사람 중심



제165회 구의회 임시회

2012. 2.17 ~ 2.23

2012년 주요업무 보고



교육지원과

보 고 순 서

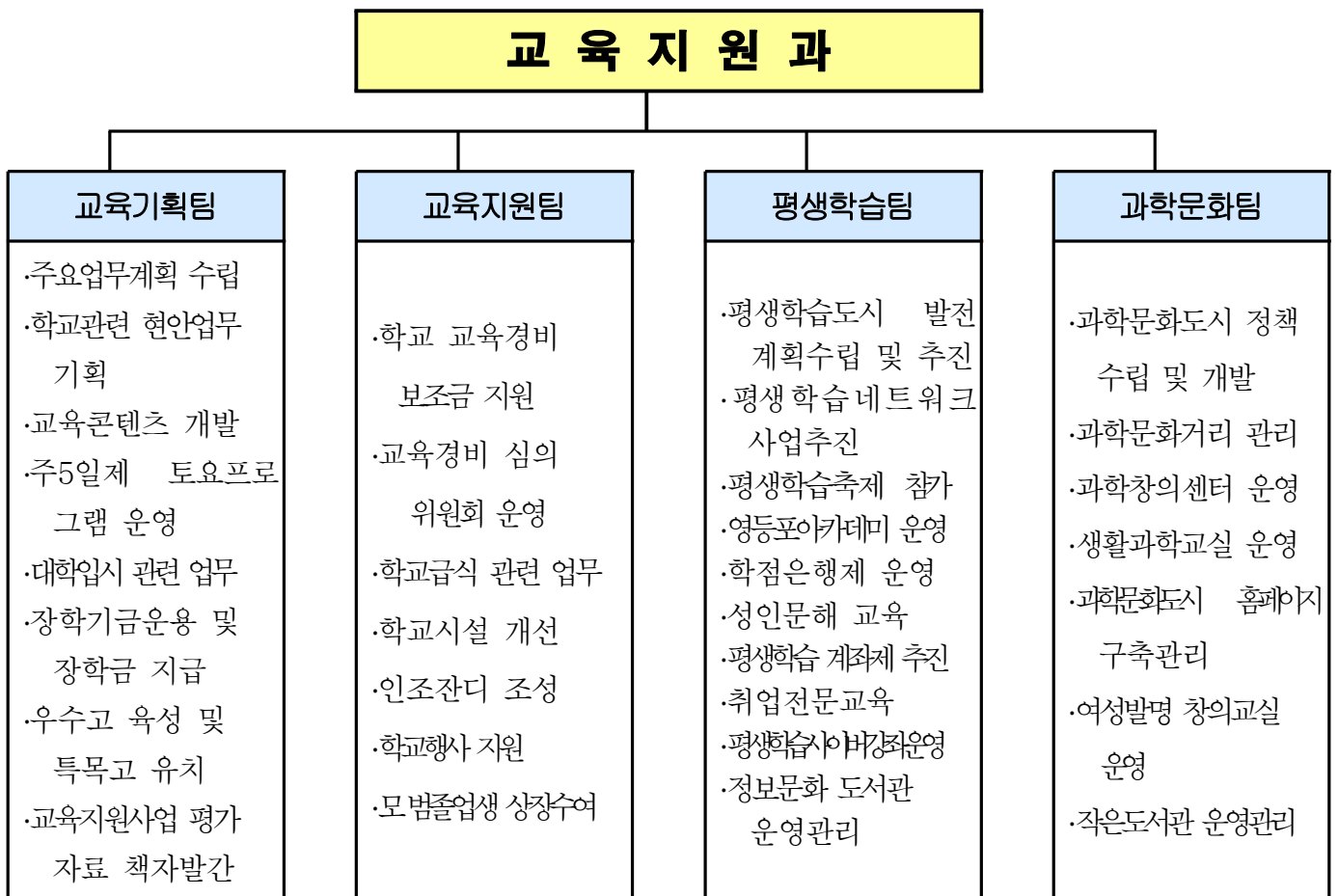
I. 일 반 현 황	1
II. 2012 주요업무 추진계획	4
III. 신규·주요투자사업	16
IV. 2011 주요업무 추진실적	17

I. 일반 현황

1 인 력

구 분	계	일 반 직					계약직
		5급	6급	7급	8급	9급	
정 원	16	1	4	5	4	0	2
현 원	15	1	4	6	1	2	1
과부족	△1			1	△3	2	△1

2 조 직



3

교육관련 시설 및 교육경비 지원 현황

■ 학 교

계	유치원	초등학교	중학교	고등학교	기타
85	41	23	11	9	1

■ 도 서 관

계	국립	시립	구립	사립
4	1		3	

■ 작은 도서관

계	새마을문고	사립작은도서관
33	20	13

■ 평생교육기관 및 시설

총계	평생학습관	영등포문화원	구정보문화센터	구민체육센터	청소년관련시설	복지관	고용안정센터	주민자치센터	자원봉사센터	과학관	기타
46	1	1	2	1	3	3	1	18	1	1	14

※ 영리를 목적으로 하는 사업장부설평생교육기관(유통업체 문화센터) 등 사설기관은 제외 됨.

■ 연도별 교육경비 지원현황

(단위 : 천원)

연 도	2008	2009	2010	2011
지원액	3,120,703	3,458,890	4,930,324	4,392,572

4

예산현황

□ 사업별

(단위 : 천원)

단위사업명	예산액	전년도 예산액	증(△)감
계	10,336,006	8,841,604	1,494,402
우수교육 자치구 조성	7,974,867	6,327,029	1,647,838
평생학습 프로그램 운영	219,081	220,070	△989
평생학습 문화조성	54,965	73,020	△18,055
도서관운영 활성화	1,879,018	1,987,610	△108,592
과학문화 기반조성	208,075	233,875	△25,800

목 차

<주요 업무추진 계획>

1. 선진화된 우수고등학교 육성 5
2. 주5일 수업제 대비 행복 프로그램 운영 6
3. 선후배가 함께하는 학습매니저제 운영 7
4. 우수인재육성 장학금 지급확대 8
5. 자기주도적 교육콘텐츠 제공 9
6. 교육특구를 위한 교육경비 보조금 지원 10
7. 학교급식 지원 11
8. 구민을 위한 평생학습프로그램 운영 12
9. 평생학습 문화 조성 13
10. 생활과학교실 및 새싹과학교실 운영 14
11. 여성과학인력 양성 15

<신규·주요투자사업>

1. 청소년 공학캠프 운영 16

II. 주요 업무추진 계획

1 선진화된 우수고등학교 육성 - 구비

선진화된 학습환경과 학력신장을 통해 교육경쟁력을 갖춘 명문고등학교를 육성하여 「찾아오는 교육 명문도시」로 만들고자 함

- 사업목표 : 교육명문고 및 우수인재 육성
- 추진방향
 - 쾌적하고 선진화된 교육환경 조성
 - 학력신장을 통한 교육경쟁력 강화
- 세부 추진계획
 - 성적우수자 타지역 유출차단
 - 우수인재육성 장학금 지급확대 : 지역인재육성 장학생(140명 ⇒ 240명)
 - 중학교 학생·학부모를 위한 진학·진로 교육 실시
 - 공교육 면학환경 조성
 - 365일 고등학교 자율학습실 개방 : 9개교, 토·일·공휴일 개방
 - 학습매니저제 운영 : 초 6학년 ~ 고1학년 60여명(대학생20명, 지도교사5명)
 - 학력수준 향상
 - 방과 후 우수·공모 프로그램 : 9개교
 - 수시대비 논술·면접 특강(2개교)
 - 학교경쟁력 강화
 - 대학진학 우수고 인센티브제 실시 (9개교, 2억 차등지원)
 - 청소년 글로벌 리더십 프로그램 운영(3개교)
 - 학부모·학교와 소통강화
 - 진로·진학교육 실시 : 연 4회
 - 교육복지 협의체 구성 및 회의 정례화 : 연4회
 - 대학진학 설명회 개최 : 4개교 순회 교육
 - 학교 교장단 회의 : 연2회
- 기대효과 : 우수인재 사전유출 방지와 고등학교 교육경쟁력 향상
- 소요예산 : 1,003,140천원(구비)

늘어나는 여가시간에 대비하여 체계적이고 효율적인 프로그램 운영하여 사교육비 절감 및 학생의 소질과 적성에 따른 체험 활동으로 건강한 심신발달과 창의성을 신장코자 함

□ 사업목표

- 학교, 가정, 지역사회에서의 교육이 균형을 이루는 교육 공동체를 이루고자 함

□ 추진방향

- 교육 소외학생 참여 토요 프로그램 운영
- 토요 문화·예술·체육 등 체험활동 지원
- 토요 돌봄 교실 및 토요 방과 후 학교 프로그램 지원
- 지역의 시설을 활용한 프로그램 활성화
- 가정-학교-지역사회와의 유기적인 협력체제 강화

□ 세부 추진계획

- 운영시기 : 2012. 3월~12월
- 주요내용 : 문화·예술·체육 등 특기적성, 체험 프로그램 등 학생·학부모 수요에 맞는 창의 인성 프로그램 운영
- 수행방법 : 수요조사와 공모 후 선정된 학교 및 청소년 관련 시설에 사업비 지원
- 지원대상 : 관내 초·중·고등학교 및 청소년 관련 시설

대상	초등학생	중학생	고등학생
사업명	<ul style="list-style-type: none"> - 토요 원어민 영어교실 - 주말 문화체험 지원 - 농촌 생태체험 프로그램 - 토요 예술놀이 프로그램 - 엄마품 온종일 돌봄교실 - 과학 싹 잔치 	<ul style="list-style-type: none"> - 토요 스포츠 클럽 - 진로의 날 운영 - 과학 인재 교실 및 캠프 - 우수 프로그램 공모 	<ul style="list-style-type: none"> - 독서 토론·수시대비 프로그램 운영 - 진로진학교육 - 청소년 공학캠프 - YOUNG 아카데미운영 - 대학 진학 설명회 - 365일 자율학습실 개방(주말) - 우수 프로그램 공모

□ 기대효과

- 공교육의 영역 확대와 다양화를 통한 학생의 인성함양 및 가족의 삶의 질 제고
- 학생 개개인의 소질과 적성을 계발할 수 있는 자기주도적 학습능력 신장 기회부여

□ 소요예산 : 210,000천원(구비)

관내 우수 대학생과 중·고등학생 등을 결연하여 멘토링을 실시, 학생들의 학습동기 부여 및 사교육비 절감에 기여하고 아울러 관내 대학생에게 지역사회 공헌 기회를 제공하고자 함

사업목표

- 관내 우수 대학생을 활용한 학력신장 및 사교육비 절감

추진방향

- 관내 학생들의 학력신장 및 진로상담 기회 제공
- 우수 교육자원을 활용한 지역사회 교육발전 및 사교육비 절감
- 대학생들의 지역사회 공헌을 통한 자긍심 고취

세부 추진계획

- 운영기간 : 2012. 3월~12월
- 대 상 : 학습자 60명, 대학생 매니저 20명, 지도교사 5명
 - 대상자 모집 : 2012. 1.31~2.29 온라인 접수
 - 학습매니저 : 관내 거주 주요대학교 재학생 20명
 - 학 습 자 : 관내 거주 초6~고1 60명(취약계층 우선 선발)
- 운영장소 : 관내 중학교 5개교
 - 당산서중, 문래중, 여의도중, 영남중, 영원중
- 학습매니저 주요 역할
 - 학습 전반에 대한 조언 및 학습 관리
 - 역할 모델 제시를 통한 동기부여, 진로 상담
- 운영방법
 - 학습지도 : 해당 중학교에서 주2회(1회당 2시간) 실시
 - 특별 프로그램 : 희망대학 탐방, 문화체험 등
 - 학습매니저에게는 봉사활동 확인서 발급 또는 실비보상
 - 온라인 카페 운영을 통한 커뮤니케이션 활성화

소요예산 : 47,140천원(구비)

학업성적이 뛰어나고 재능이 우수한 학생에게 장학금을 지급하여 우리구의 핵심인재로 육성, 교육경쟁력을 높여 나아가자 함

□ 사업목표

- 장학금 지급확대로 우수인재 유출방지과 지역발전 도모

□ 추진방향

- 연차적인 장학기금 조성 및 지급액 확대
- 대상자 수혜범위 연차적 확대

□ 세부 추진계획

- 2012년도 가용예산 : 464,742천원

- 2012년도 예산편성 : 430,000천원

- 2011년도 예치금 : 34,742천원

- 2012년 장학금 지급예정액 : 432,000천원

- 장학금 지급종류 : 지역인재육성장학금

- ※ 재정여건을 감안하여 2012년부터 장학금지급 범위 확대

- 지급인원 : 총 240명 [3학년 62명, 2학년 78명, 1학년 100명 신규] 예상]

- 1인당 지급액 : 1,800천원

- ▶ 2011년 장학금 지급 : 252,000천원

- 지급대상 및 인원 : 지역인재육성장학생 140명(1인당 1,800천원)

- 2012년 장학기금운용심의위원회 개최 및 지급 : 5월중

□ 기대효과

- 안정적으로 학업에 전념할 수 있는 학습환경 조성
- 우수인재의 타구 유출 사전방지

□ 소요예산 : 432,000천원(구비)

초·중학교 교과목 인터넷 자율학습 강좌 등 학습자가 자기주도적으로 학습할 수 있는 교육콘텐츠를 제공함으로써 학생의 학력 신장과 학부모의 사교육비 부담 경감을 도모

사업목표

- 자기주도 학습환경 조성을 통한 학력신장 및 사교육비 절감

추진방향

- 자기주도적 사이버 학습을 통해 관내 학교의 학력신장
- 수강료 지원을 통한 사교육비 절감 목표 달성
- 홍보를 통한 수강인원 연차적 확대

세부 추진계획

- 홈페이지 주소
 - 초등 사이버 자율학습센터 : <http://edukid.ydp.go.kr>
 - 중등 사이버 자율학습센터 : <http://edumid.ydp.go.kr>
 - 수강료 구비지원 : 총 지원액 45,007천원
- 대 상 : 초등학생 300명, 중학생 150명
- 주요내용 : 주요 교과목 인터넷 자율학습, 진로정보, 논술강좌 등
- 운영방법 : 관내 초·중학교 학생 중 수강 희망자는 누구나 사이버 자율학습 사이트에 회원가입 후 이용 가능
- 수 강 료 : 무료

기대효과

- 학생의 자기주도학습 능력 향상
- 사교육비 경감을 통한 학부모의 만족도 제고
- 사이버 강의 자율 수강을 매개로 자기주도 학습 능력 배양

소요예산 : 52,180천원

쾌적하고 선진화된 교육환경조성과 학력신장을 증진하고 합리적이고 균형 있는 교육경비보조금 지원으로 교육경쟁력을 높여 교육명품도시로 만들어 나가자 함

사업목표

- 선진화된 교육환경조성과 우수인재 육성

추진방향

- 학력신장을 위한 지원강화
- 불요불급한 시설비 지원억제
- 교육경쟁력강화를 위한 구 전략사업 강화

세부 추진계획

- 지원대상 : 85개소(유치원 41, 초등학교 23, 중학교 11, 고교 9, 기타1(한국제과학교))
- 지원내용
 - 유치원 교재교구 구입 및 체험학습 지원
 - 방과후 교과학습 및 특기적성 프로그램 지원
 - 주5일제 대비 토요일프로그램 지원
 - 교육환경 개선을 위한 교육기자재 및 시설사업 지원
 - 대학진학 우수고등학교 인센티브 지원
 - 학교내 평생학습 프로그램 지원
 - 영어체험센터 운영비 지원
- 지원방법
 - 교육경비보조금 심의위원회 심의 후 교부 결정

기대효과

- 학력향상 프로그램 중점지원으로 사교육비 절감 기여
- 교육환경 개선으로 교육경쟁력 강화

소요예산 : 5,050,000천원(구비)

성장기 학생들에게 친환경 학교급식을 지원하여 학생들 간의 차별을 없애고 급식의 질 향상을 도모하여 진정한 무상교육 및 보편적 교육복지를 실현하고자 함.

사업목표

- 건강한 인재육성 및 보편적 교육복지 실현

추진방향

- 초등학교부터 실시하여 점차적으로 중학교까지 지원 확대
- 친환경 급식 지원으로 학생 건강증진 및 학부모 신뢰도 재고

세부 추진계획

- 사업기간 : 2012. 1월 ~ 12월
- 지원대상 : 34개교(초등학교 23개교, 중학교 11개교)
- 지원기준
 - 서울시교육청, 서울시, 자치구 분담비율 ⇒ 5 : 3 : 2
- 지원내용

사업별	지원대상		지원단가(원)	비고 (급식일수)
	학년	학생수(명)		
학교급식 지원	초등학교 전체학년	18,550	2,580	○ 초등학교:182일 ○ 중 학교:165일
	중학교 1학년	3,400	3,250	
친환경 쌀 차액 지원	초등학교 전체학년	18,550	70	
	중학교 전체학년	10,500	80	

- 추진방법 : 학교 신청에 의거 해당 학교에 지원금 직접 교부

소요예산 : 2,481,645천원(구비)

영등포만의 지역 특성을 고려하여 맞춤형 평생학습 프로그램을 통해 구민의 자아실현과 삶의 질을 향상시키고자 함

□ 사업목표

- 평생학습프로그램 다양화를 통한 주민참여 확대 : 연 7,000여명
- 취업전문교육 운영으로 경쟁력 있는 직업인 양성 : 연 100여명

□ 추진방향

- 구민의 경제활동과 연계시켜 새 일자리 창출과 소외계층 삶의 질 향상
- 평생학습기회 확대를 통한 지역 전문가 육성 및 지역사회 환원
- 영등포만의 특성화 프로그램 개발 및 운영

□ 세부 추진계획

○ 취업전문 교육 운영

- 취업 전문 교육 운영 : 취업 준비반 3개 과정
- 전문 자격증 취득 과정 운영 : 자격증 취득반 3개 과정

○ 학점은행제 운영 : 사회복지학과 과정(중앙대학교 지식산업교육원 위탁)

○ 영등포 아카데미 운영

- 교육기간 : 2012. 3~12월(총18회)
- 운영내용 : 영등포 아카데미, YOUNG 아카데미, 찾아가는 아카데미

○ 평생학습도시 네트워크

- 내 용 : '테마가 있는 평생학습' 찾아가는 순회 강좌, 영등포 특성화 프로그램 지원

○ 성인문해교육 지원 : 관내 문해교육기관 5개소(기관운영비 및 프로그램 운영비)

○ 지역특성화 프로그램 운영 : 지역의 특성을 반영한 2개 프로그램 운영

○ 사회적약자 재활프로그램 운영

- 내 용 : 사회적 소외계층의 자아실현 및 사회통합 프로그램

○ 평생학습 사이버 강좌 운영 : 300여개 강좌 개설·운영

□ 기대효과 : 구민의 평생학습 욕구 충족과 경쟁력을 갖춘 전문가 양성

□ 소요예산 : 219,081천원(구비)

평생학습에 대한 구민의 관심 및 참여 문화 확산을 유도하여 배움의 즐거움과 보람을 찾는 기회를 제공함으로써 구민의 편의를 도모하고 평생학습 사업 활성화에 이바지하고자 함

사업목표

- 평생학습 문화 확산 : 동아리 20개 지원
- 평생학습축제 참가 : 홍보체험관 참여인원 5,000여명

추진방향

- 평생학습 성과 공유로 평생학습 문화 확산에 기여
- 구민의 관심을 유도하고 평생학습 문화 활성화 도모
- 다양한 분야의 학습동아리 지원을 통한 자기 주도 학습 분위기 조성

세부 추진계획

○ 평생학습 동아리 활성화

- 지원대상 : 공모 결과 선정된 구민 평생학습 동아리
- 지원내역 : 지역사회 환원을 위한 동아리 활동비

○ 평생학습 관계자 세미나

- 내 용 : 우수 사례가 있는 평생학습도시 벤치마킹

○ 평생학습정보센터 홈페이지 운영

- 평생학습도시 영등포, 관내 평생학습 기관 및 프로그램 안내 등

○ 평생학습축제 참가

- 제11회 전국평생학습축제 참가 : 2012. 10월 중, 장소 미정
- 2012 서울평생학습축제 참가 : 2012. 9월 중, 여의도공원 예정

기대효과 : 평생학습 문화 확산 및 구민의 학습 편의 도모

소요예산 : 54,965천원(구비)

10 생활과학교실 및 새싹과학교실 운영 - 구비

관내 유아 및 초등학생을 대상으로 “생활속 과학원리”를 체험할 수 있는 수업을 운영함으로써 어린이들의 과학에 대한 호기심을 유발하고 창의성을 계발하고자 함

□ 사업목표

- 미취학 아동 및 초등학생들의 창의력과 감수성 계발

□ 추진방향

- 과학문화프로그램의 대상을 미취학 아동까지 확대
- 한국과학창의재단 및 이화여대 창의교육센터와 연계 추진

□ 세부 추진계획

○ 동 생활과학교실 및 열린과학교실 운영

- 분기별 4기 운영(총29개 교실 연간 2,000명)
- 과학현장 견학 프로그램 운영 : 연1회/160명
- 과학창의반 운영 : 연2회(1회 15주 과정)

○ 새싹과학교실 운영

- 기 간 : 3월~12월(개소당 월2회/연20회)
- 대 상 : 관내 유치원 5개소(만5세~6세 어린이)

○ 과학싹잔치 개최

- 일 시 : 5월중
- 대 상 : 생활과학교실 수강생 및 학부모, 일반인
- 내 용 : 과학실험부스 운영, 창의력경진대회 등

□ 기대효과

- 과학에 대한 관심 제고 및 창의력 계발로 과학꿈나무 육성
- 온 가족이 참여하는 과학축제로 과학문화 대중화 기여

□ 소요예산 : 117,055천원(구비)

11 여성과학인력 양성 - 비예산

한국여성발명협회의 교육과정을 우리구로 유치하여 관내 여성들에게 무료로 교육기회를 제공하여 여성의 잠재력 계발 및 자녀의 창의성을 계발하고자 함

□ 사업목표

- 여성의 잠재력 계발 및 자녀의 창의력 향상

□ 추진방향

- 엄마의 창의력 교육을 통한 자녀의 교육효과 배증
- 이수자에 대한 자격검정시험을 통한 여성발명지도사 배출

□ 세부 추진계획

- 한국여성발명협회 교육프로그램 유치(100%국비) : 2월
 - 대 상 : 우리구 거주여성
 - 내 용 : 발명과 창의성, 특허 등 지식재산권, 발명실습 등
- 교육프로그램
 - 지식재산권 설명회 개최 : 4월 [100명]
 - 여성발명창의교실 : 6월 [50명]
 - 여성발명지도사 양성과정 : 8월~9월 [30명]

□ 기대효과

- 여성의 과학에 대한 관심 제고 및 여성 과학 문화의 저변 확대
- 여성의 자기계발을 통한 사회적 진출 활성화

□ 소요예산 : 비예산

Ⅲ. 신규·주요투자사업

1 청소년 공학캠프 운영 - 구비

잠재성 있는 고등학생을 대상으로 첨단과학시설에서 미래과학융합 체험 캠프를 운영하여 창의성이 뛰어난 차세대 인재를 양성하고자 함

사업목표

- 소년의 이공계 관심 증대 및 미래과학 중요성 전파

추진방향

- 관내 고등학생들에게 전문적이고 창의적인 교육기회 제공
- 이공계에 관심이 있는 고등학생들에게 진로탐색의 동기 부여

세부 추진계획

- 기 간 : 7월~8월(방학기간중 1박2일)
- 대 상 : 고등학생 40명
- 장 소 : 첨단시설을 갖춘 과학관
- 운 영 : 전문위탁기관 선정 후 위탁운영
- 교육내용
 - 전문가 특별강연 및 우수대학교수 초청 전문 분야별 이공계 교육
 - 천체우주관 탐방 및 별자리 관측 등

기대효과

- 과학지식 습득 및 탐구활동을 통한 우수 과학 인재 양성
- 강남북지역, 학교별 교육격차 해소 및 균형발전 기여

소요예산 : 8,590천원(구비)

IV. 2011년 주요업무 추진실적

1 선진화된 우수고등학교 육성

- 선진화된 학습환경 개선
 - 인터넷강의 학습실 지원 : 2개교 60,000천원
 - 자율학습실 설치 지원 : 2개교 203,204천원
- 학력신장
 - 방과후 학습지원 : 9개교 253,600천원
 - 대학진학 컨설팅트 지원 : 3개교 55,500천원
 - 고입·대입설명회 개최 : 5회 58,088천원
 - 고교 홍보비 지원 : 9개교 72,000천원

2 우수인재육성 장학금 지급

- 지역인재육성장학금 지급
 - 지급대상 : 우리구 소재 중학교를 졸업하고 관내고등학교에 입학한
평균석차 5%이내의 학생
 - 대상인원 : 140명
 - 지급금액 : 252,000천원(1인당 1,800천원)

3 학교 교육경비 보조금 지원

- 총 지원액 : 4,392,572천원
- 지원내역
 - 【 각급 학교별 교육경비보조금 지원 】
 - 유 치 원 : 315,700천원
 - 초등학교 : 1,315,961천원
 - 중 학 교 : 700,972천원
 - 고등학교 : 1,228,815천원

【 기 타 】

- 영어체험센터 운영비 지원 : 2개교(당산초,대동초) 318,400천원
- 학교운동장 인조잔디조성 : 1개교(영중초) 350,000천원
- 학교내 평생학습프로그램 지원 : 23개교 162,724천원

4 학교급식 지원

- 지원대상 : 초등학교 23개교
- 지원내용

구 분	대상(명)	지원단가(원)	지원일수	지원금액(천원)
4학년 무상급식	3,197	2,457	180	1,313,283
1~6학년 친환경 쌀 차액지원	18,758	50	160	143,194
계				1,456,477

5 평생학습도시 네트워크 구축

- 영등포 특성화 프로그램 지원 사업
 - 기 간 : 2011년 5월 ~ 12월
 - 대 상 : 영등포 문화원 등 4개 기관
 - 수강인원 : 76명
 - 프로그램명 : 생태 텃밭 강사 양성과정 등 4개 프로그램
 - 지원내역 : 강사비, 교재비 등
 - 소요예산 : 17,000천원
- 테마가 있는 평생학습 아파트 순회 강좌 사업
 - 기 간 : 2011년 10월 ~ 12월
 - 대 상 : 동부센트레빌 등 7개 아파트
 - 수강인원 : 127명
 - 프로그램명 : 토피어리 등 7개 프로그램
 - 소요예산 : 13,522천원

6 영등포 아카데미 운영

- 교육일정 : 2011년 3월~12월 【총16회】 매일 2·4주 목요일 14:00~16:00
- 장 소 : 영등포 아트홀 2층 전시실
- 대 상 : 구민, 공무원 등
- 내 용 : 21세기 지식·정보화 사회에 대처하는 새로운 지식과 정보 제공
- 참여인원 : 3,767명
- 소요예산 : 24,880천원

7 성인문해교육 지원 사업

- 기 간 : 2011년 5월 ~ 12월
- 대 상 : 영등포노인종합복지관 외 4개 기관
- 수강인원 : 489명
- 지원내역 : 기관운영비 및 프로그램운영비(강사비 및 교재비 등)
- 소요예산 : 35,811천원(국비 25,640천원, 구비 10,171천원)

8 지역특성화 프로그램 운영

- 사업기간 : 2011년 10월 ~ 12월
- 내 용 : 영등포 역사문화 해설사 양성과정 등 2개 프로그램 운영
- 참석인원 : 50명
- 위탁기관 : 김영사, CJS 아카데미
- 소요예산 : 21,950천원

9

평생학습 동아리 활성화

- 사업기간 : 2011년 5월 ~ 12월
- 지원대상 : 공모 결과 선정된 21개 관내 평생학습동아리
- 참여인원 : 528명
- 지원내역 : 강사비, 사회환원비 등
- 소요예산 : 11,640천원

10

학교내 평생학습프로그램 지원 사업

- 기 간 : 2011년 3월 ~ 12월
- 지원대상 : 당산초등학교외 22개 학교
- 수강인원 : 2,316여명
- 프로그램명 : 비즈공예 외 56개 프로그램
- 소요예산 : 162,724천원

11

평생학습축제 참가

- 제10회 전국평생학습축제 참가
 - 기 간 : 2011. 9. 2(금) ~ 5(월), 4일간
 - 장 소 : 경기도 이천시 설봉공원 일원
 - 우리구 참가내용 : 홍보·체험관 운영, 동아리 경연대회 참가
 - 참여인원 : 3,600여명
 - 소요예산 : 15,230천원
- 2011 서울평생학습축제 참가
 - 기 간 : 2011. 9. 22(금) ~ 25(일), 3일간
 - 장 소 : 올림픽 공원 평화의 광장
 - 우리구 참가내용 : 홍보·체험관 운영, 동아리 경연대회 참가
 - 참여인원 : 1,500여명
 - 소요예산 : 6,915천원(국비 1,800천원, 구비 5,115천원)

12 영등포구민 학점은행제 운영

- 사업기간 : 2011년 1월 ~ 12월
- 개설학과 : 사회복지학과
- 수업형태 : 중앙대학교 출석수업
- 대 상 : 고등학교 졸업자 또는 동등 이상의 학력을 가진 영등포구민
- 사업내용 : 사회복지학과 영등포구민반(중앙대학교와 협약, 장학금 지원 15%), 구민반을 위한 운영경비 지원
- 입학인원 : 32명
- 소요예산 : 7,957천원

13 취업 전문 교육 운영

- 사업기간 : 2011년 6월 ~ 10월
- 내 용 : 자기주도 학습과정 등 6개 프로그램 운영
- 수료인원 : 138명
- 위탁기관 : 중앙대학교 지식산업교육원, 제이플로리스트, 영등포 여성 인력개발센터, 한국조리사관학교
- 소요예산 : 69,156천원

14 평생학습 사이버 강좌 운영

- 사업기간 : 2011년 3월 ~ 12월
- 홈페이지 구축 : 2011. 3. 8 ~ 3. 23
- 서비스 개시일 : 2011. 3. 24(목)
- 개설강좌 : 외국어, 자기계발, 문화교실, 정보화 활용, 창업·재테크 등 10개 분야 총 319과정
- 수강신청 : 637강좌
- 소요예산 : 18,000천원

15 과학 프로그램 운영 및 과학축제 개최

- 생활과학교실 운영 : 총4기 연 116개반 2,000명 수강
 - 과학창의반 운영(15주과정) : 총2기 26명
 - 체험프로그램 운영 : 연2회
- 새싹과학교실 운영 : 어린이집 5개소 119명, 총 105회 운영
- 똑똑주산수리셈 교실 운영 : 지역아동센터 3개소 60명, 총 40회 운영
- 제4회 과학퀴즈골든벨 개최 : 11월19일
- 제7회 과학쌩잔치 개최 : 12월10일

16 YDP 과학창의센터 운영

- 과학창의센터 운영 계획 수립 및 수강생 모집 : 5월
- 최종 수강생 선정 및 협약식(이화여대) : 6월
- 과학캠프 개최 및 수료식(중미산천문대) : 7.9~10
- 과학창의센터 운영 : 7.23~12.10(이대 강의실 및 실험실)

17 여성 과학인력 양성

- 여성발명창의교실 : 4.14~15(8시간), 48명 수료
- 여성 지식재산권 설명회 : 7.13(2시간), 96명 수강
- 여성발명지도사 양성과정 : 9.19~11.2(60시간), 32명 수료
 - 12.10 자격검정 최종합격하여 여성발명지도사 14명 배출