

제214회 구의회 제1차 정례회

2019. 6. 12. ~ 6. 25.



# 2019년 주요업무 보고



## 치 수 과

---

# 보고 순서

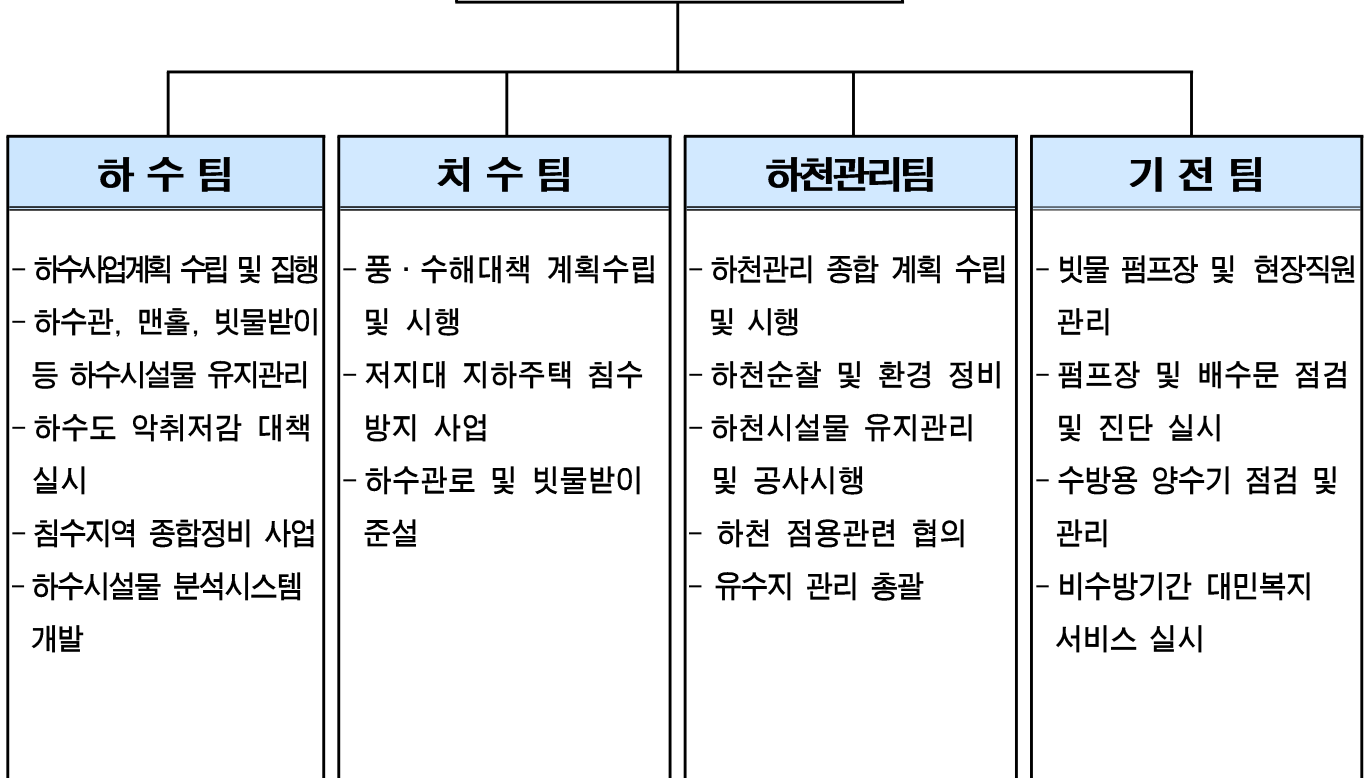
---

|                 |          |
|-----------------|----------|
| I . 일반 현황       | · · · 1  |
| II . 주요업무 추진실적  | · · · 5  |
| III . 중점사업 추진실적 | · · · 28 |

# 1. 일반현황

## 1 조 직

### 치 수 과 - ( 4 )개팀



## 2 인 력

| 구분  | 계   | 일 반 직 |    |    |    |     |    | 관리운영직 |     |    |    | 별정직·임기제 |    |    |    |
|-----|-----|-------|----|----|----|-----|----|-------|-----|----|----|---------|----|----|----|
|     |     | 4급    | 5급 | 6급 | 7급 | 8급  | 9급 | 6급    | 7급  | 8급 | 9급 | 6급      | 7급 | 8급 | 9급 |
| 정 원 | 38  |       | 1  | 7  | 10 | 10  | 4  | 1     | 5   |    |    |         |    |    |    |
| 현 원 | 37  |       | 1  | 7  | 13 | 7   | 6  |       | 3   |    |    |         |    |    |    |
| 과부족 | △ 1 |       |    |    | 3  | △ 3 | 2  | △ 1   | △ 2 |    |    |         |    |    |    |

### 3 주요시설 및 장비

#### ■ 시설물 현황

| 구 분     | 빗물펌프장 | 간이펌프장 | 수 문           | 원격감시시설 | 하수관로     | 하천               |
|---------|-------|-------|---------------|--------|----------|------------------|
| 시 설 개 요 | 8개소   | 7개소   | 23개소<br>(59문) | 26개소   | 473,220m | 4개소<br>(16.96km) |

#### ○ 빗물펌프장 ----- 8개소, 펌프 56대

| 위 치 | 빗물펌프장명 | 펌프용량(HP×대)                         | 유역면적(km <sup>2</sup> ) | 배수능력(m <sup>3</sup> /min) | 비 고 |
|-----|--------|------------------------------------|------------------------|---------------------------|-----|
| 계   | 8개소    | 38,100HP(56대)                      | 11.638                 | 14,396                    |     |
| 한 강 | 신 길    | 430×5대, 620×2대                     | 1.210                  | 1,274                     |     |
|     | 영등포    | 800×3대                             | 0.806                  | 885                       |     |
| 안양천 | 양평1    | 630×12대, 1,630×3대                  | 4.525                  | 4,080                     |     |
|     | 양평2    | 960×3대, 250×1대                     | 0.615                  | 1,230                     |     |
| 도림천 | 문 래    | 900×4대, 250×1대                     | 0.819                  | 1,435                     |     |
|     | 대림3동   | 400×1대, 600×2대<br>550×7대, 1,500×2대 | 1.972                  | 3,411                     |     |
|     | 대림2동   | 250×3대                             | 0.187                  | 336                       |     |
| 대방천 | 도림2동   | 500×4대, 560×3대                     | 1.504                  | 1,745                     |     |

#### ○ 간이펌프장 ----- 7개소, 펌프 16대

| 빗물펌프장명            | 펌프용량(HP×대)   | 유역면적(ha) | 배수능력(m <sup>3</sup> /min) | 비 고 |
|-------------------|--------------|----------|---------------------------|-----|
| 7개소               | 430HP(16대)   | 17.57    | 131.5                     |     |
| 신 길 (여의대방로59길 46) | 15×2대        | 2.50     | 5.0                       | 한강  |
| 강변4호 (당산로54길 11)  | 30×1대, 15×1대 | 2.72     | 12.5                      | “   |
| 대방천1(가마산로 386)    | 40×2대        | 4.36     | 30.0                      | 대방천 |
| 대방천2(가마산로48길 24)  | 10×2대        | 0.27     | 2.8                       | “   |
| 대방천3 (대방천로6길 2)   | 60×2대, 20×2대 | 5.45     | 49.0                      | “   |
| 대방천4 (대방천로 124)   | 40×2대        | 2.18     | 30.0                      | “   |
| 대 림 (도림천로 437)    | 7.5×2대       | 0.09     | 2.2                       | 도림천 |

○ 수문 ----- 23개소 / 59문

| 수문명              | 한 강 (8/23) |                   |           |            |            |                   |                   |                  | 안양천 (2/10) |            |
|------------------|------------|-------------------|-----------|------------|------------|-------------------|-------------------|------------------|------------|------------|
|                  | 여의도<br>(6) | 여의도<br>나들목<br>(2) | 신길<br>(4) | 영등포<br>(3) | 강변4<br>(2) | 노들길<br>나들목<br>(2) | 당 산<br>나들목<br>(2) | 양평<br>나들목<br>(2) | 양평1<br>(4) | 양평2<br>(6) |
| 개폐시기<br>(E·L, m) | 12.20      | 11.39             | 8.00      | 5.50       | 8.34       | 6.80              | 6.80              | 8.80             | 5.40       | 4.30       |

| 도 립 천 (11/22) |                 |            |            |                  |                  |            |            |            |            |                 | 대방천 (2/4)       |           |
|---------------|-----------------|------------|------------|------------------|------------------|------------|------------|------------|------------|-----------------|-----------------|-----------|
| 문래<br>(6)     | 대림<br>2동<br>(2) | 대림1<br>(1) | 대림2<br>(1) | 대림<br>2-1<br>(1) | 대림<br>2-2<br>(1) | 대림3<br>(1) | 대림4<br>(1) | 대림5<br>(1) | 대림6<br>(1) | 대림<br>3동<br>(6) | 도림<br>2동<br>(3) | 대방<br>(1) |
| 6.0           | 10.6            | 9.80       | 8.23       | 8.23             | 8.23             | 9.33       | 7.86       | 8.22       | 6.59       | 7.60            | 8.20            | 8.00      |

○ 원격감시시설

| 시 설 명      | 개 소 | 설 치 장 소                                                                                                         | 비 고 |
|------------|-----|-----------------------------------------------------------------------------------------------------------------|-----|
| 계          | 26  |                                                                                                                 |     |
| 영상감시제어시스템  | 8   | 빗물펌프장 8                                                                                                         |     |
| 원격감시제어시스템  | 8   | 빗물펌프장 8                                                                                                         |     |
| 지역강우량감시시스템 | 6   | <ul style="list-style-type: none"> <li>◦ 구청 (1)</li> <li>◦ 펌프장 (5) : 도림2 · 신길 · 문래 · 대림2동 · 양평2빗물펌프장</li> </ul> |     |
| 하수관거 수위계   | 4   | 양평2동, 문래동, 영등포동, 대림2동                                                                                           |     |

○ 하수도 시설

| 구분            |      | 단위 | 연장      | 비고                                     |
|---------------|------|----|---------|----------------------------------------|
| 하 수 관 거       | 계    | m  | 473,220 |                                        |
|               | 차집관로 | m  | 8,840   | ※ 서남물재생센터 관리                           |
|               | 압거   | m  | 50,031  |                                        |
|               | 원형관  | m  | 411,985 |                                        |
|               | U형측구 | m  | 2,364   |                                        |
| 맨 홀 및 빗 물 받 이 | 개소   |    | 30,765  | 맨홀 : 8,921, 빗물받이 : 21,437, 횡단하수거 : 407 |

○ 하천 현황 (4개하천 : 16.96km)

| 구분       | 한강                          | 안양천                      | 도림천                           | 대방천                    |
|----------|-----------------------------|--------------------------|-------------------------------|------------------------|
| 폭 원 (m)  | 1,100                       | 300                      | 120~180                       | 30~50                  |
| 연 장 (km) | 5.40<br>(염창교 I·C ~ 63빌딩,좌안) | 4.82<br>(신정교 ~ 한강합류점,우안) | 4.04<br>(구로디지털단지 ~ 안양천합류점,우안) | 2.70<br>(도림천합류점 ~ 대방로) |

## 4

## 예산 현황

(단위: 천원, %)

| 단위사업명                    | 예산액       | 집행액     | 집행률  |
|--------------------------|-----------|---------|------|
| 계                        | 5,847,824 | 998,029 | 17.1 |
| 원활한 하수소통을 위한<br>하수관로 정비  | 2,740,581 | 350,369 | 12.8 |
| 침수피해 제로화를 위한<br>풍수해 예방대책 | 1,217,041 | 277,229 | 22.8 |
| 하천 및 유수지의 구민<br>친화적 관리   | 624,032   | 103,210 | 16.5 |
| 선제적 대응을 위한<br>수방시설 성능개선  | 880,912   | 122,609 | 13.9 |
| 인력운영비                    | 177,882   | 53,047  | 29.8 |
| 기본경비                     | 207,376   | 91,565  | 44.1 |

## II. 주요업무 추진실적

| 연번 | 사 업 명                              | 쪽  |
|----|------------------------------------|----|
| ①  | 도림1배수분구 하수관로 종합 정비공사 .....         | 7  |
| ②  | 영등포 삼각지내 하수관로 정비공사 .....           | 9  |
| ③  | 양평동4가 19 롯데제과 주변 하수암거 개량공사 .....   | 10 |
| ④  | 당산동1가 84 청과시장 주변 하수관로 개량공사 .....   | 11 |
| ⑤  | 영등포동4가 99번지 일대 하수관로 개량공사 .....     | 12 |
| ⑥  | 신길동 368번지 일대 하수관로 개량공사 .....       | 13 |
| ⑦  | 2019년 침수 예방을 위한 연간단가 공사 .....      | 14 |
| ⑧  | 양평1동 주민센터 주변 하수관로 개량공사 .....       | 15 |
| ⑨  | 문래동6가 36 주변 외 1개소 하수암거 보수보강 공사 ... | 16 |
| ⑩  | 여의도 배수분구 하수관로 종합정비공사 .....         | 17 |
| ⑪  | 양평동4가 주변 외 2개소 하수관로 개량공사 .....     | 18 |
| ⑫  | 안양천 자전거도로 가로등 설치공사 .....           | 19 |

| 연번 | 사 업 명 | 쪽 |
|----|-------|---|
|----|-------|---|

|    |                            |    |
|----|----------------------------|----|
| 13 | 도림천 자전거도로 및 보행로 정비공사 ..... | 20 |
| 14 | 펌프장 및 수문시설물 성능 개선 .....    | 21 |
| 15 | 빗물펌프장 노후 제어설비 교체 .....     | 22 |
| 16 | 양평2빗물펌프장 배수설비 개량 .....     | 23 |
| 17 | 빗물펌프장 유입·방류수로 덮개 교체 .....  | 24 |
| 18 | 빗물펌프장 영상감시설비 개량 .....      | 25 |
| 19 | 빗물펌프장 제진기 교체 .....         | 26 |
| 20 | 양평1빗물펌프장 내진보강 공사 .....     | 27 |



# 1 도림1배수분구 하수관로 종합 정비공사(3,4구역) 하수팀

도림1배수분구의 노후 및 불량 하수관거를 개량하는 등 종합계획에 의한 정비를 함으로써 통수능 확보와 수해 예방 및 효율적인 하수처리로 수질 개선에 기여하고자 함.

## □ 사업개요

- 사업위치: 대림동(대림1,2,3동)일대(면적 : 215.5ha)
- 사업규모: 총연장 47.1km(하수관로 정비-D300mm~ $\square$ 1.5×2.0m, L=47.1km)  
- '19년 : 3구역 D300~1,500mm, L=1.07km, 4구역 D300~1,500mm, L=1.75km
- 사업기간: '10. 9. ~ '23. 12.(계속사업)
- 총사업비: 74,296백만원('19년: 3구역 1,400백만원, 4구역 3,600백만원)

## □ 주요 추진실적

- '19. 3.~'19. 5. : 3,4구역 하수관로 정비대상 4.2km 중 0.61km 완료

## □ 향후계획

- '19. 5.~'19.12.: 3구역(4차),4구역(6,7블럭-1차) 공사시행 및 준공

## □ 소요예산

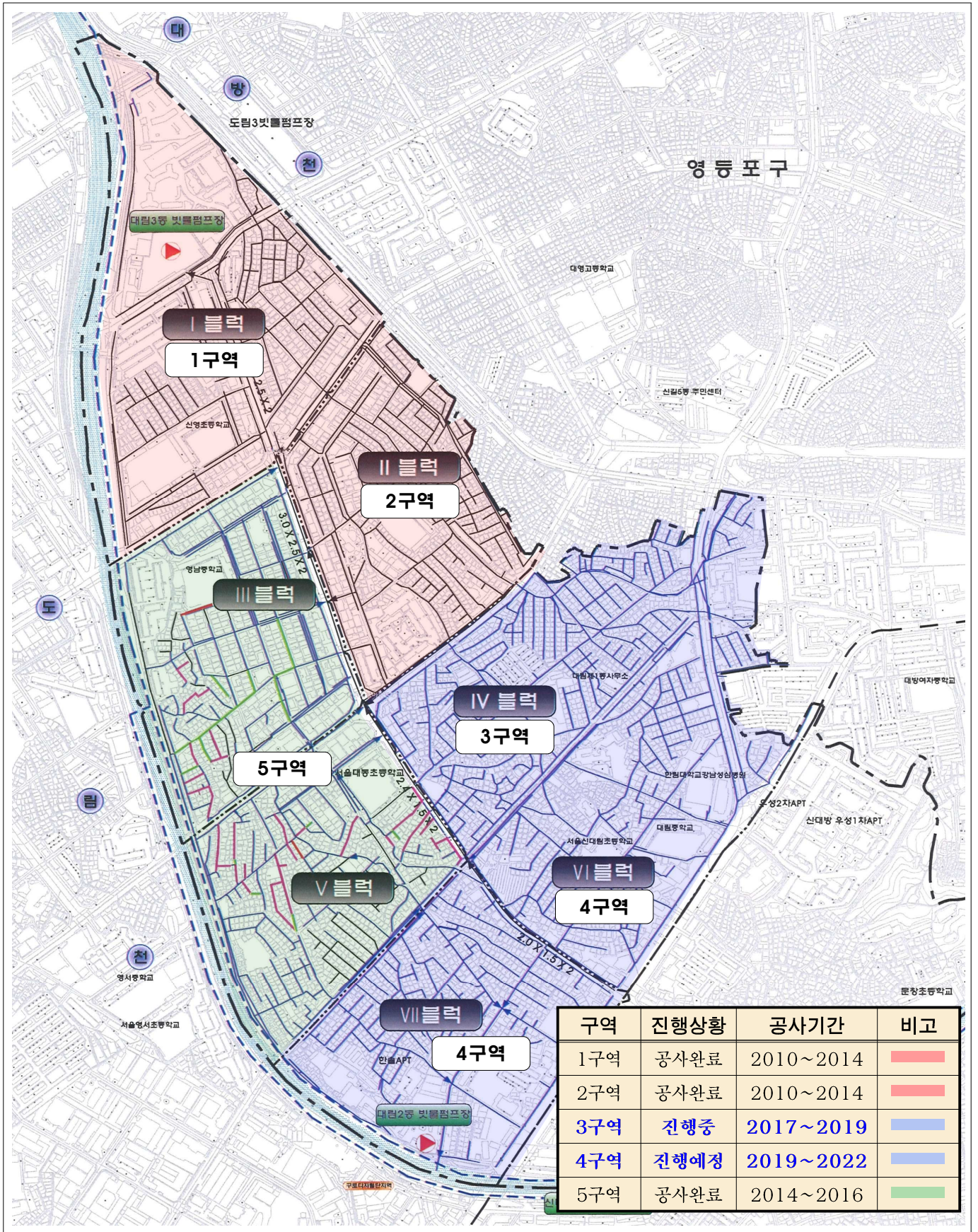
(단위: 천원, %)

| 예산액           | 집행액           | 집행률 |
|---------------|---------------|-----|
| 5,000,000(시비) | 1,500,000(시비) | 30  |

## □ 위치도



# □ 단계별 사업계획(도림1배수분구)



영등포 삼각지내 파손 및 노후 등으로 도로침하 및 동공이 빈번히 발생하고 우수흐름이 원활하지 못한 불량 하수관로를 개량하여 원활한 배수처리 및 도로 침하 등 안전사고를 사전에 예방코자 함.

### □ 사업개요

- 위 치: 영등포동3가 19(삼각지) 주변
- 기 간: '19. 2. ~ '19. 11.
- 규 모: D300~1,100mm, L=1,400m
- 내 용: 영등포동3가 삼각지 주변의 노후·불량 하수관로 개량

### □ 주요 추진실적

- '19. 2. ~ 5. : 실시설계 용역시행 및 준공

### □ 향후계획

- '19. 5. : 계약심사 및 공사 발주
- '19. 6. ~ 11.: 공사시행 및 준공

### □ 위치도



### □ 소요예산

(단위: 천원, %)

| 예산액         | 집행액        | 집행률 |
|-------------|------------|-----|
| 900,000(국비) | 44,000(국비) | 4.9 |

### 3

## 양평동4가 19 롯데제과 주변 하수암거 개량공사

## 하수팀

정밀안전진단 용역결과(E등급) 긴급한 개량이 필요한 노후 불량 하수암거를 개량하여 안전사고 예방 및 주민 불편을 해소하고자 함.

### □ 사업개요

- 위 치: 양평동4가 19(롯데제과) 주변
- 기 간: '19. 3. ~ '19. 8.
- 규 모: 하수암거 ■2.0m×1.0m , L=107m
- 내 용: 정밀안전진단용역 결과(E등급) 노후 및 불량한 하수암거 개량

### □ 주요 추진실적

- '19. 4.~5.: 계약심사 및 공사발주

### □ 향후계획

- '19. 6. ~ 10.: 공사시행 및 준공

### □ 위치도



### □ 소요예산

(단위: 천원, %)

| 예산액         | 집행액        | 집행률  |
|-------------|------------|------|
| 360,000(시비) | 60,000(시비) | 16.7 |

# 4

## 당산동1가 84 청과시장 주변 하수관로 개량공사

### 하수팀

50년 이상 경과되어 노후 및 파손된 당산동1가 청과시장 주변의 하수관로를 개량함으로써 도로함몰 등 안전사고를 사전에 예방하고 원활한 배수처리로 침수 피해를 사전에 예방코자 함.

#### □ 사업개요

- 위 치: 당산동1가 84 주변
- 기 간: '19. 2. ~ '19. 11.
- 규 모: D300~900mm, L=671m
- 내 용: 당산동1가 청과시장 주변의 노후·불량 하수관로 개량

#### □ 주요 추진실적

- '19. 2. ~ 5. : 실시설계 용역시행 및 준공

#### □ 향후계획

- '19. 6. : 계약심사 및 공사 발주
- '19. 6. ~ 11.: 공사 시행 및 준공

#### □ 위 치 도



#### □ 소요예산

(단위: 천원, %)

| 예산액         | 집행액        | 집행률 |
|-------------|------------|-----|
| 700,000(시비) | 35,000(시비) | 5   |

파손 및 노후 등으로 도로침하 및 동공이 빈번히 발생하고 우수흐름이 원활하지 못한 불량 하수관로를 개량하여 원활한 배수처리 및 도로 침하 등 안전사고를 사전에 예방코자 함.

### □ 사업개요

- 위 치: 영등포동4가 99 일대
- 기 간: '19. 2. ~ '19. 11.
- 규 모: D450~800mm, L=458m
- 내 용: 영등포동4가(영등포소방서) 주변 노후 및 파손된 하수관 개량

### □ 주요 추진실적

- '19. 2. ~ 5. : 실시설계 용역

### □ 향후계획

- '19. 6. : 계약심사 및 공사 발주
- '19. 6. ~ 11.: 공사 시행 및 준공

### □ 위치도



### □ 소요예산

(단위: 천원, %)

| 예산액         | 집행액        | 집행률 |
|-------------|------------|-----|
| 500,000(시비) | 26,000(시비) | 5.2 |

신길동 368번지 주변의 노후 및 구배 불량으로 우수흐름이 원활치 못한 하수관거를 개량하여 침수피해 및 안전사고를 예방하고 쾌적한 생활환경을 조성하고자 함.

### □ 사업개요

- 위 치: 신길동 368번지 주변
- 기 간: '19. 2. ~ '19. 11.
- 규 모: D600~1,000mm, L=234m
- 내 용: 노후 및 불량 하수관로 개량을 통한 안전사고 예방

### □ 주요 추진실적

- '19. 2. ~ 5. : 실시설계 용역

### □ 향후계획

- '19. 6. : 계약심사 및 공사 발주
- '19. 6. ~ 11.: 공사 시행 및 준공

### □ 위치도



### □ 소요예산

(단위: 천원, %)

| 예산액         | 집행액 | 집행률 |
|-------------|-----|-----|
| 350,000(시비) | -   | -   |

관내 하수관로 및 빗물받이에 쌓인 퇴적물을 준설하여 하수 처리능력을 극대화하고, 침수에 취약한 저지대 지하주택에 물막이판 및 옥내역지면을 설치하여 수해예방에 만전을 기하고자 함

## □ 사업개요

- 사업위치: 영등포 관내 전지역
- 사업기간: '19. 3. ~ '19. 12.
- 사업내용

| 구 분                       | 사 업 내 용                                        | 사업비<br>(백만원)                |
|---------------------------|------------------------------------------------|-----------------------------|
| 하수관로 준설공사<br>(연간단가)       | 하수관로 준설 : $V=4,700m^3$<br>하수관로 세척 : $L=25.0km$ | 1,382<br>(시312,구670,구기금400) |
| 빗물받이 및 연결관 준설<br>(연간단가)   | 빗물받이 준설 : 17,300개소<br>연결관 준설 : 3,000개소         | 546<br>(시126,구420)          |
| 저지대 지하주택 침수방지사업<br>(연간단가) | 물막이판 설치 : 50m<br>옥내역지면 : 700개소                 | 100<br>(시기금50, 구기금50)       |

## □ 주요 추진실적

- '19. 1. ~ '19. 2. : 계획수립 및 공사발주
- '19. 3. ~ '5 : 취약지역 준설완료

## □ 향후계획

- '19. 6. ~ '12 : 하수관로/빗물받이 준설 및 침수방지사업 추진

## □ 소요예산

(단위: 천원, %)

| 예 산 액                                        | 집 행 액       | 집행률 |
|----------------------------------------------|-------------|-----|
| 2,028,000<br>(사438, 구1,090, 시기금 50, 구기금 450) | 480,000(구비) | 24% |



양평1동 주민센터 주변의 파손 및 노후 등으로 우수흐름이 원활하지 못한 하수관로를 개량하여 원활한 하수 소통과 도로 함몰 등 안전사고를 사전에 예방하고자 함.

### □ 사업개요

- 위 치: 양평동1가 211-1 주변
- 기 간: '19.01. ~ '19.11.
- 규 모: D450~800mm, L=480m
- 내 용: 양평1동 주민센터 주변 노후·불량 하수관로 개량

### □ 주요 추진실적

- '19.01. ~ '19.05.: 실시설계 용역 시행 및 준공
- '19.06. : 계약 심사 및 공사 발주

### □ 향후계획

- '19.06. ~ '19.11.: 공사 시행 및 준공

### □ 위치도



### □ 소요예산

(단위: 천원, %)

| 예산액          | 집행액 | 집행률 |
|--------------|-----|-----|
| 600,000 (시비) | -   | -   |

## 9 문래동6가 36 주변 외 1개소 하수암거 보수보강 공사 치수팀

노후·불량 사각형거의 심각한 손상 부위를 보수·보강하여 구조물의 내구성 및 안전성을 확보함으로써 하수시설물의 안전사고를 사전에 예방하고 원활한 배수기능을 유지코자 함.

### □ 사업개요

- 위 치: 문래동6가 36 주변 외 1개소
- 기 간: '19.01. ~ '19.08.
- 규 모: ■4.0×2.0m, L=1,150m
- 내 용: 노후·불량 사각형거 보수·보강으로 안전사고 사전 예방

### □ 주요 추진실적

- '19.02. ~ '19.05.: 현장조사 및 실시설계
- '19.05. ~ : 계약 심사 및 공사 발주

### □ 향후계획

- '19.06. ~ '19.11.: 공사시행 및 준공

### □ 위치도



### □ 소요예산

(단위: 천원, %)

| 예산액            | 집행액 | 집행률 |
|----------------|-----|-----|
| 1,000,000 (시비) | -   | -   |

“여의도배수분구 하수관로 종합정비사업계획”에 따라 노후불량/통수능부족 관로를 정비하여 수해 발생에 대비하고, 최근 빈번히 발생되고 있는 도로함몰 등 안전사고를 사전에 예방하여 구민의 재산과 생명을 보호하고자 함.

□ 사업개요

- 규 모 (2019년 공사분)
  - 원형관로 굴착개량 : D450mm~D1000mm, L=418m
  - 사각형거 보수,보강 : ■1.4×1.0m, L=200m, ■1.7×1.2m, L=318m
- 내 용 : “여의도배수분구 하수관로 종합정비사업” 계획에 따라 2019년도분 사업시행 (계속사업)

□ 주요 추진실적

- '19. 5. : 市계약심사 완료 및 공사발주

□ 향후계획

- '19. 6 ~ 12. : 공사시행 및 준공

□ 위 치 도



□ 소요예산

(단위: 천원, %)

| 예산액            | 집행액 | 집행률 |
|----------------|-----|-----|
| 2,500,000 (시비) | -   | -   |

양평동4가 주변 외 2개소의 파손 및 노후 등으로 우수흐름이 원활하지 못한 하수관로를 개량하여 원활한 하수 소통과 도로 함몰 등 안전사고를 사전에 예방하고자 함.

□ 사업개요

- 위 치: 양평동4가 160-2 주변 외 2개소
- 기 간: '19.01. ~ '19.11.
- 규 모: D450~1,350mm, L=650m
- 내 용: 양평1동 주민센터 주변 노후·불량 하수관로 개량

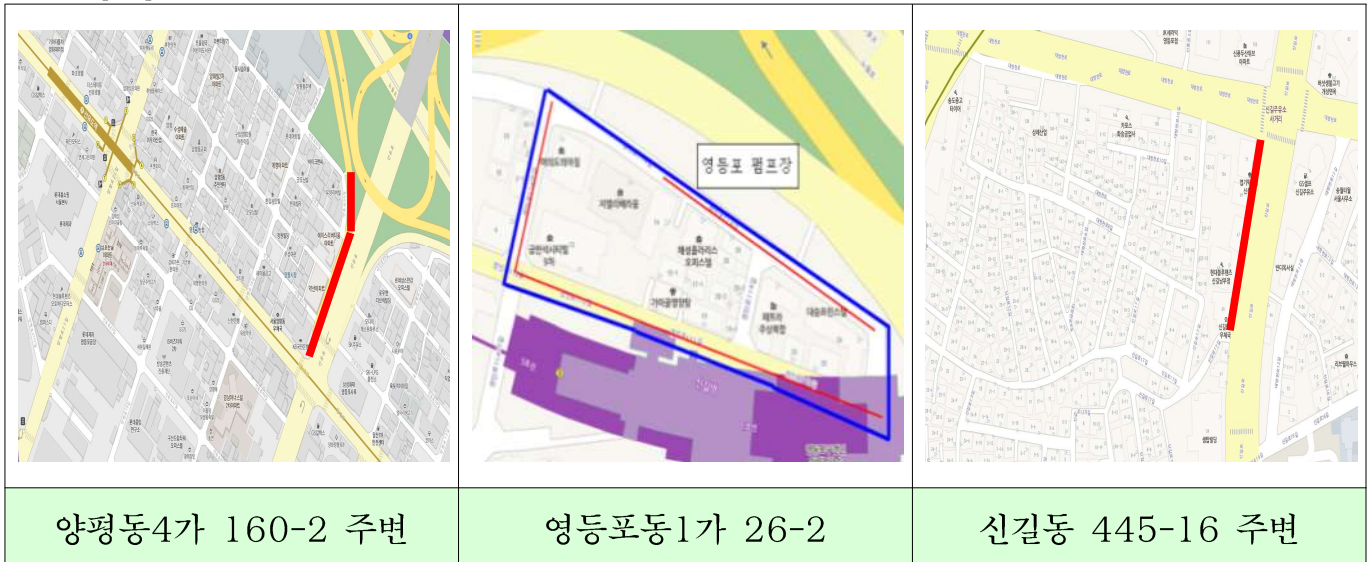
□ 주요 추진실적

- '19.01. ~ '19.05.: 실시설계 용역 시행 및 준공
- '19.06. : 계약 심사 및 공사 발주

□ 향후계획

- '19.06. ~ '19.11.: 공사 시행 및 준공

□ 위치도



□ 소요예산

(단위: 천원, %)

| 예산액          | 집행액 | 집행률 |
|--------------|-----|-----|
| 700,000 (국비) | -   | -   |

야간에도 하천 이용을 원하는 주민들의 수요가 많아짐에 따라 안양천 자전거도로에 가로등을 설치하여 야간에도 안전하게 하천시설을 이용할 수 있게 하여 주민 만족도를 제고하고자 함.

□ 사업개요

- 대 상: 안양천 자전거도로(신정교~양평교), L=3.8km
- 기 간: '19. 1. ~ '19. 11.
- 규 모: 가로등 84본 설치(LED, 50w)
- 내 용: 안양천 자전거도로 가로등 설치를 통한 야간 조도 개선

□ 주요 추진실적

- 현장조사 및 설계 시행 : 4.~ 5.
- 서울시 디자인 심의 : 4. ~ 5.

□ 향후계획

- '19. 6. ~ '19. 7. : 공사발주 및 계약
- '19. 8. ~ '19. 11. : 공사착공 및 시행

□ 위치도 및 현황사진

|                                                                                                                            |                                                                                                                              |
|----------------------------------------------------------------------------------------------------------------------------|------------------------------------------------------------------------------------------------------------------------------|
|  <p style="text-align: center;">위치도</p> |  <p style="text-align: center;">현황사진</p> |
|----------------------------------------------------------------------------------------------------------------------------|------------------------------------------------------------------------------------------------------------------------------|

□ 소요예산

(단위: 천원, %)

| 예 산 액       | 집 행 액 | 집행률 |
|-------------|-------|-----|
| 360,000(시비) | -     | -   |

도림천의 노후, 파손 및 균열 등이 발생된 자전거도로 및 유지관리도로를 정비함으로써 도림천을 이용하는 주민의 안전사고 예방 및 쾌적한 생활환경 조성으로, 여가생활을 즐기고자하는 주민 요구에 부응코자 함.

□ 사업개요

- 대 상: 도림천 자전거도로 및 보행자도로(신정교~오목교)
- 기 간: '19. 4. ~ '19. 5.
- 규 모: 도로정비 B=2.0~4.0m L=890m
- 내 용: 도림천 자전거도로 및 보행자도로 정비로 쾌적한 생활환경 조성

□ 주요 추진실적

- 현장조사 및 설계 : 3. ~ 4.
- 공사착공 및 준공 : 5.14. ~ 5.26.

□ 위치도 및 현황사진



□ 소요예산

(단위: 천원, %)

| 예 산 액       | 집 행 액       | 집행률 |
|-------------|-------------|-----|
| 200,000(시비) | 200,000(시비) | 100 |

「시설물 안전 및 유지관리에 관한 특별법」 규정에 의거 수문시설물의 위험요인을 사전에 발견 및 조치함으로써 재해예방에 만전을 기하고자 함

□ 사업개요

- 수문시설물에 대하여 전문기관에 의뢰 정밀점검 실시하고, 노후 수문본체, 배수암거, 문비 내 균열·노후 등에 대한 정밀점검 용역 결과에 따른 보수·보강을 실시하여 수문시설물 성능개선
- 기 간: '19. 5. ~ '19. 11.
- 대상 및 사업내용

| 연번 | 사업명               | 대상            | 예산액(천원) | 비고  |
|----|-------------------|---------------|---------|-----|
| 계  | 4건                |               | 635,000 |     |
| 1  | 수문 정밀점검 용역        | 신길배수문 등 12개소  | 95,000  | 구기금 |
| 2  | 노후 수문 정비          | 양평1배수문 등 7개소  | 110,000 | 구기금 |
| 3  | 수문 및 펌프장 보수 보강    | 영등포펌프장 등 10개소 | 375,000 | 시비  |
| 4  | 빗물펌프장 분류하수관로 수문정비 | 대림3펌프장 수문     | 55,000  | 구기금 |

□ 주요추진실적

- '19. 5. : 보수보강 공사 및 용역설계

□ 향후계획

- '19. 5. : 보수보강 및 공사 및 용역 발주
- '19. 6. ~ 11. : 공사 및 용역 시행 및 준공

□ 소요예산

(단위: 천원, %)

| 예산액                                | 집행액 | 집행률 |
|------------------------------------|-----|-----|
| 635,000<br>(시 375,000, 구비 260,000) | -   | -   |

펌프장 제어설비 중 사용연수가 경과된 노후설비를 개량하여 빗물펌프장 배수설비의 가동안전성 및 감시·제어능력을 개선하여 강우 시 침수피해를 예방하고자 함.

□ 사업개요

- 대 상: 빗물펌프장 3개소(문래·신길·영등포)
- 기 간: '19. 1. ~ '19. 7.
- 내 용: 원격제어반, 감시·운영프로그램, 제어PC 등 제어설비 교체

□ 주요 추진실적

- '19. 1. ~ 2.: 현장조사 및 설계
- '19. 3. : 조달구매 발주
- '19. 4. ~ 5.: 입찰 및 계약

□ 향후계획

- '19. 6. ~ 7.: 감시제어설비 제작
- '19. 7. : 설치 및 준공

□ 현황사진



□ 소요예산

(단위: 천원, %)

| 예 산 액       | 집 행 액 | 집행률 |
|-------------|-------|-----|
| 666,000(시비) | -     | -   |



빗물펌프장의 장기 사용으로 노후된 배수설비를 교체하여 강우시 펌프장의 안정적인 운영으로 침수피해를 예방하고자 함.

□ 사업개요

- 대 상 : 양평2빗물펌프장
- 기 간 : '19. 1. ~ '19. 7.
- 사업내용 : 수중모터펌프(250HP) 1대 교체

□ 주요추진실적

- '19. 1. ~ 2. : 현장조사 및 설계
- '19. 3. : 조달구매 발주
- '19. 3. ~ 5. : 수중모터펌프 제작

□ 향후계획

- '19. 6. ~ 7. : 설치 및 준공

□ 위치도 및 현황사진



위치도



현황사진(모터펌프)

□ 소요예산

(단위: 천원, %)

| 예산액         | 집행액 | 집행률 |
|-------------|-----|-----|
| 170,000(시비) | -   | -   |

□ 사업개요

- 대 상: 대림3유수지(대림3펌프장), 대방천방류수로(도림2펌프장)
- 기 간: '19. 5. ~ '19. 8.
- 사업내용
  - 대림3유수지 우수 유입수문 4문 교체
  - 대방천 하천수 토출수문 4문 교체

□ 주요추진실적

- '19. 5. : 수문 가격조사 및 설계

□ 세부추진계획

- '19. 5. : 수문 조달구매 요청 및 교체공사 발주
- '19. 6. : 공사 착공 및 수문제작시행
- '19. 8. : 수문 교체 완료 및 준공

□ 위치도 및 현황사진



□ 소요예산

(단위: 천원, %)

| 예 산 액       | 집 행 액 | 집행률 |
|-------------|-------|-----|
| 148,000(구비) | -     | -   |

빗물펌프장에 사용연한이 경과(2007년 설치)된 노후 영상제어설비를 교체 설치하여 수해예방 감시 기능을 향상 시키고자 함.

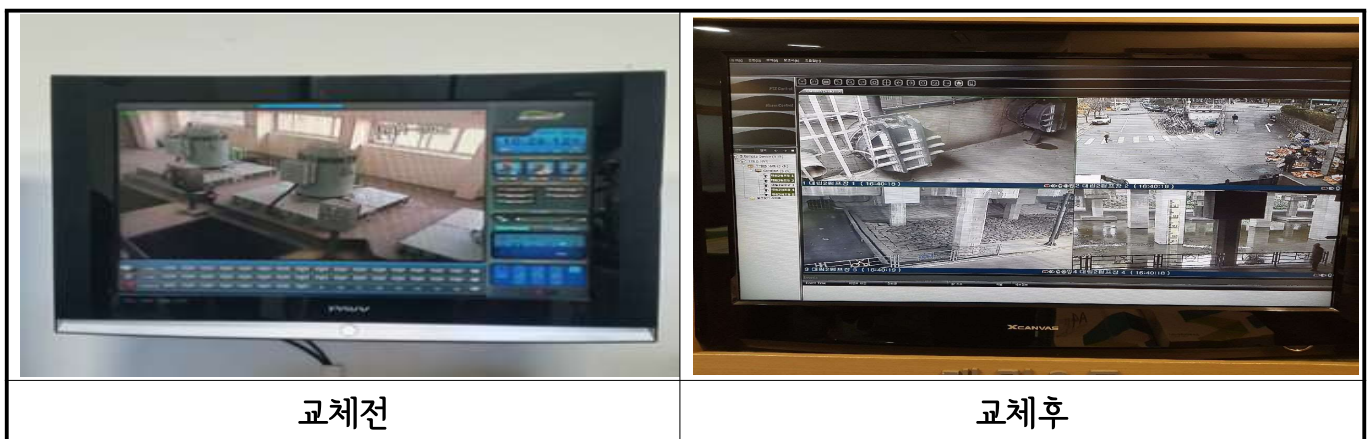
□ 사업개요

- 대 상: 신길빗물펌프장
- 기 간: '19. 01. ~ 04.
- 규 모: 노후 CCTV 카메라 7대 교체
- 사업내용
  - 빗물펌프장 노후 CCTV 감시카메라 교체(200만 화소)
  - 네트워크 시스템 및 모니터, 하드디스크 드라이버 교체
  - 카메라 폴, 광케이블 설치 등 기타 부대공사

□ 주요 추진실적

- '19. 01. 31. : 계약 체결
- '19. 02. ~ 03. : 교체 설치
- '19. 04. 01. : 물품검수 완료

□ 현황사진



□ 소요예산

(단위: 천원, %)

| 예 산 액       | 집 행 액       | 집행률  |
|-------------|-------------|------|
| 115,000(시비) | 100,817(시비) | 87.6 |

빗물펌프장 제진기 노후로 고장 빈도가 잦아 제진기 가동에 어려움이 있어 기존 싱글암 제진기를 더블암 제진기로 교체하여 스크린 협잡물을 신속히 제거코자 함

**□ 사업개요**

- 대 상: 문래, 도림2빗물펌프장
- 기 간: '19. 3. ~ '19. 7.
- 노후되어 고장이 잦은 제진기를 더블암 제진기로 교체하여 빗물펌프장 운영효율증대 및 침수피해 예방

**□ 주요 추진실적**

- '19. 3. : 제진기 교체 계획 수립
- '19. 4. : 조달구매 요청

**□ 향후계획**

- '19. 5. : 계약 및 착공
- '19. 6. : 제진기 제작 시행
- '19. 7. : 제진기 교체 및 준공

**□ 현황사진**



도림2빗물펌프장



문래빗물펌프장

**□ 소요예산**

(단위: 천원, %)

| 예산액         | 집행액 | 집행률 |
|-------------|-----|-----|
| 278,000(시비) | -   | -   |

양평1빗물펌프장 정밀안전진단 결과 내진성능 부족으로 판정됨에 따라 내진 보강 공사를 시행하여 건축물의 내진성능을 확보하고 지진으로부터 근무자 및 수방 시설물 보호

□ 사업개요

- 대 상 : 양평1빗물펌프장
- 기 간 : '19. 1. ~ '19. 11.
- 사업내용
  - 양평1빗물펌프장 건축물 1개동 내진보강

□ 주요 추진실적

- '19. 2. : 공사발주 계획 및 용역 타당성 심사
- '19. 3. : 실시설계 용역 발주
- '19. 4. ~ 5.: 실시설계 용역 시행

□ 향후계획

- '19. 6. ~ 10.: 공사발주 및 시행
- '19. 11. : 준공

□ 현황사진



양평1빗물펌프장 전경

양평1빗물펌프장 내부

□ 소요예산

(단위: 천원, %)

| 예산액         | 집행액 | 집행률 |
|-------------|-----|-----|
| 234,000(국비) | -   | -   |

### Ⅲ. 중점사업 추진실적

#### 1 하수시설물 분석시스템 개발용역

하수팀

관내 하수시설물 노후상태에 대한 정확한 자료가 없어 사업대상 선정 시 우선 정비대상이 배제되는 등의 문제점을 개선하고, 하수도 개량 대상 선정 및 사업예산 편성에 객관성·신뢰성을 확보하여 하수시설물 관리에 만전을 기하고자 함

#### □ 사업개요

- 용역명: 하수시설물 분석시스템 개발용역
- 사업기간: 용역 착수일로부터 2019. 11.30.까지
- 소요예산: 298백만원
- 사업내용 및 목적
  - 노후 하수시설물 등급화 및 시설물별 시스템화로 시비예산 확보용이
  - 주제도 분석 및 등급별 관리를 통해 노후 하수시설물 개량대상 선정 및 사업 예산 편성에 대한 객관적 자료 활용을 위한 데이터베이스 구축

#### □ 주요 추진실적

- 2019. 1.~2. : 하수시설물 분석시스템 추진계획 수립
- 2019. 3.~5. : 제안서 평가위원회 개최 및 용역 계약

#### □ 향후계획

- 2019. 6.~11. : 용역 착수 및 준공

#### □ 소요예산

(단위: 천원, %)

| 예산액         | 집행액         | 집행률  |
|-------------|-------------|------|
| 300,000(구비) | 140,000(구비) | 46.7 |

문래동 주민들이 도림천의 자전거도로 및 산책로를 이용하기 위해서는 신도림역 또는 신정교 방향으로 우회하여야 함에 따라 근거리에는 통행로를 설치하여 도림천 이용에 편의를 도모코자 함

### □ 사업개요

- 위 치: 도림천(경인로71길 50)
- 기 간: '19. 1. ~ '19. 6.
- 규 모: 문래나들목 설치(B=3m, H=2.5m, L=32m, 육갑문 1개소)
- 내 용: 타당성 조사 및 기본계획 용역 시행

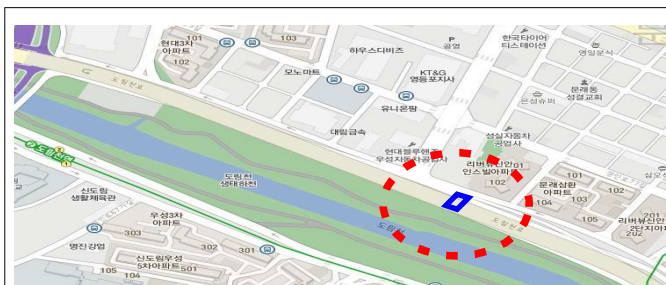
### □ 주요 추진실적

- 타당성조사 및 기본계획 용역 발주 및 시행 : 2.15.~5.20.
- 타당성조사 및 기본계획 용역 준공 : 5.21.

### □ 향후계획

- '19. 4. ~ '19. 6. : 서울시 추경예산 요청
- '19. 7. ~ '19. 12.: 기본 및 실시설계 용역
- '20. 3. ~ '20. 12.: 공사 시행 및 준공

### □ 위치도 및 현황사진



위치도



현황사진

### □ 소요예산

(단위: 천원, %)

| 예산액        | 집행액        | 집행률 |
|------------|------------|-----|
| 80,000(시비) | 80,000(시비) | 100 |

도시미관 저해 및 기피시설로 인식되는 빗물펌프장 외관을 리모델링 공사를 통하여 주민 환경친화시설로 변경함으로써 주변 주거환경과 조화를 이루고자 함.

**□ 사업개요**

- 대 상: 문래빗물펌프장
- 기 간: '19. 1. ~ '19. 11.
- 내 용
  - 빗물펌프장 건축물 리모델링 공사 실시
  - 건물 외벽 디자인 개선을 통해 주민 환경 친화시설로 변경

**□ 주요 추진실적**

- '19. 04. 08. : 문래빗물펌프장 외관 리모델링 계획
- '19. 04. 12. : 기술용역 타당성 심사
- '19. 04. 30. : 예산 재배정 요청
- '19. 05. 15. : 설계용역 발주

**□ 향후계획**

- '19. 05. ~ 06. : 설계용역 준공
- '19. 07. ~ 11. : 문래빗물펌프장 리모델링 공사 실시
- '19. 11. ~ 11. : 공사 준공

**□ 소요예산**

(단위: 천원, %)

| 예 산 액       | 집 행 액 | 집행률 |
|-------------|-------|-----|
| 325,000(시비) | -     | -   |