

제253회 구의회 제1차 정례회

2024. 6. 12. ~ 6. 28.

희망 행복 미래도시 영등포

시설관리공단

2024년 주요업무 보고



영등포구시설관리공단

보고 순서

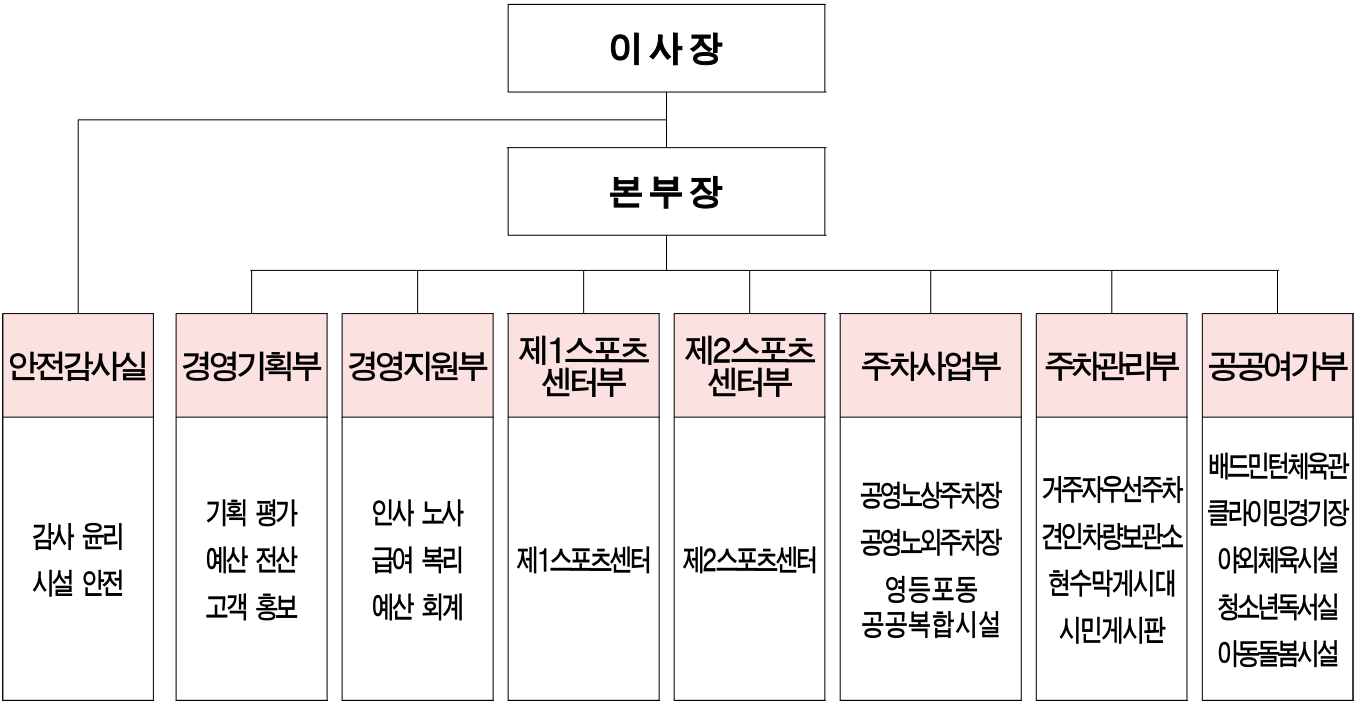
I . 일반 현황 . . . 1

II . 주요업무 추진실적 . . . 5

III . 신규·중점사업 추진실적 . . . 17

I . 일반현황

1 조 직



2 인 력

2024. 5. 31. 기준

구 분	계	임원	일반직			사무직(사무·전산)			전문직(지도·운전·기술)		
			2급	3급	4급	5급	6급	7급	5급	6급	7급
정 원	91	2	2	13		32		8	23		11
현 원	79	2	2	6	6	14	10	11	6	12	10
과부족	△12	0	△1			△5			△6		

※ 정원 외 인력 227명(업무·현업직 178명, 사회복지직 49명)





3 주요시설 및 장비

2024. 5. 31. 기준





□ 체육시설

구분	현황	
제1스포츠센터	[규모] 지하2층 ~ 지상3층(9,169㎡) (운영개시: 2004.9.) [시설] 수영장, 헬스장, 골프연습장, 문화강좌실 등	
제2스포츠센터	[규모] 지하3층 ~ 지상5층(6,674㎡) (운영개시: 2014.8.) [시설] 수영장, 헬스장, 문화강좌실 등	
다목적배드민턴체육관	[규모] 지상1층 ~ 지상3층(2,999㎡) (운영개시: 2018.8.) [시설] 배드민턴12코트, 농구장1코트 등	
스포츠클라이밍경기장	[규모] 지상1층 ~ 지상3층(492㎡) (운영개시: 2018.8.) [시설] 실내암벽장, 실외암벽장, 프로그램실 등	
유수지 체육시설	[규모] 양평1 유수지 체육시설(7,680㎡) (운영개시: 2021.1.) [시설] 조깅트랙, 다목적광장, 배드민턴장, 반코트농구장, 족구장	
	[규모] 도림 유수지 체육시설(14,000㎡) (운영개시: 2023.1.) [시설] 조깅트랙, 인라인트랙, 인라인 보조트랙, 배드민턴장, 농구장, 배드민턴 겸 족구장	
	[규모] 신길 유수지 체육시설(3,679㎡) (운영개시: 2023.1.) [시설] 다목적트랙, 배드민턴장, 반코트농구장	
안양천 체육시설	[규모] 양평교~양화교구역(33,932㎡) <양평2동> (운영개시: 2021.1.) [시설] 축구장, 게이트볼장, 테니스장, 야구장, 파크골프장	
	[규모] 신정교~오목교구역(23,108㎡) <문래동> (운영개시: 2023.1.) [시설] 조깅트랙, 인라인트랙, 농구장, 축구장, 풋살장, X-게임장, 슬라럼경기장(2023. 5. 개시)	
	[규모] 오목교~목동교구역(5,300㎡) <양평1동> (운영개시: 2023.1.) [시설] 게이트볼장, 족구장	
도림천 체육시설	[규모] 도림천 체육시설(540㎡) <도림동> (운영개시: 2023.1.) [시설] 농구장	
대림운동장 체육시설	[규모] 대림운동장(16,498㎡) (운영개시: 2023.1.) [시설] 축구장, 배드민턴장, 테니스장, 농구장, 게이트볼장	

□ 주차시설

구 분	현 황
공영노상주차장	<p>[규모] 30개소 539면 (운영개시: 2004.7.)</p> <p>[시설] 1급지 26개소, 2급지 2개소, 4급지 2개소</p> <p>[현황] 정기주차 83건/월, 시간주차 1,495건/일</p> 
공영노외주차장	<p>[규모] 30개소 3,165면 (운영개시: 2004.7.)</p> <p>[시설] 2급지 4개소, 3급지 7개소, 4급지 9개소, 5급지 10개소</p> <p>[현황] 정기주차 2,123건/월, 시간주차 4,406건/일</p> 
거주자우선주차	<p>[규모] 18개동 4,381면 (운영개시: 2004.8.)</p> <p>[현황] 시간주차 4,994건/월</p> 
견인차량보관소	<p>[규모] 1개소 39면 (운영개시: 2007.11.)</p> <p>[현황] 입고대수 차량 57대/월, 공유 킷보드 148대/월</p> 

□ 복지·기타시설

구 분	현 황
청소년독서실	<p>[규모] 청소년독서실 7개소 총 359석 (운영개시: 2007.1.)</p> <p>[시설] 구민회관, 영등포본동, 도림2, 신길5동, 신길6동, 신길7동, 청소년문화의집</p> 
현수막게시대	<p>[규모] 68개소 251면 (운영개시: 2021.7.)</p> <p>[시설] 저단형 31개소, 세로형 3개소, 연립형 34개소</p> 
시민게시판	<p>[규모] 17개소 221면 (운영개시: 2021.7.)</p> <p>[시설] 상업용 204면, 공공용 17면</p> 
아동돌봄시설	<p>[규모] 우리동네키움센터 13개소(평균면적 95.15㎡) (운영개시: 2022.3.)</p> <p>지역아동센터 2개소(평균면적 192.71㎡)</p> 

4

예산현황

2024. 5. 31. 기준

□ 대행사업비 예산현황

(단위: 천원, %)

부서명		예산액	집행액	집행률
합계		22,664,032	6,853,978	30.2
제1스포츠센터부	제1스포츠센터	4,309,928	1,408,439	32.7
제2스포츠센터부	제2스포츠센터	3,921,116	1,227,746	31.3
주차사업부	주차사업공통	654,395	153,880	23.5
	공영노상주차장	2,726,842	805,020	29.5
	공영노외주차장	2,010,227	630,321	31.4
주차관리부	주차관리공통	793,628	224,112	28.2
	거주자우선주차	1,517,523	460,600	30.4
	견인차량보관소	306,154	78,380	25.6
	현수막게시대	48,019	11,907	24.8
공공여가부	배드민턴체육관	985,166	266,094	27.0
	클라이밍경기장	250,349	58,427	23.3
	야외체육시설	1,037,847	316,675	30.5
	청소년독서실	843,546	265,502	31.5
	아동돌봄시설	172,014	42,691	24.8
안전감사실·경영기획부·경영지원부		3,087,278	904,184	29.3

□ 區 세입 및 사업수지

(단위: 백만원, %)

구분	수입	지출	수지	수지율	구분	수입	지출	수지	수지율
합계	7,662	6,854	808	111.8	현수막게시대	30	12	18	250.0
제1스포츠센터	1,339	1,408	△69	95.1	배드민턴체육관	199	266	△67	74.8
제2스포츠센터	1,228	1,228	0	100.0	클라이밍경기장	30	58	△28	51.7
공영노상주차장	1,271	805	466	157.9	야외체육시설	180	317	△137	56.8
공영노외주차장	2,476	630	1,846	393.0	청소년독서실	25	266	△241	9.4
거주자우선주차	865	461	404	187.6	아동돌봄시설	0	43	△43	-
견인차량보관소	19	78	△59	24.4	주차공통·본부	0	1,282	△1,282	-

Ⅱ . 주요업무 추진실적

연번	사 업 명	쪽
①	선제적 예방으로 안전한 일터 구현	6
②	주민요구에 부합하는 적극행정 지원 강화	7
③	상생과 협력의 노사관계 강화	8
④	“안전 UP! 안심 UP!” 노후 전기설비 개보수	9
⑤	「시스템 업그레이드」를 통한 구민 만족도 향상	10
⑥	안심하고 이용할 수 있는 「깨끗한 수영장 水」 관리	11
⑦	고객체감 「친환경 공영주차장」 조성	12
⑧	공영노외주차장 차량 파손검색시스템 도입	13
⑨	현수막 지정게시대 고소작업대 운영	14
⑩	배드민턴체육관 온라인 접수 시스템 도입	15
⑪	클라이밍경기장 시설 안전관리 강화	16

공단 운영시설의 이용객들과 임·직원들의 안전사고 예방 및 중대재해 발생 방지를 위한 선제적 활동으로 안전한 일터를 구현하고자 함

□ 사업개요

- 예방중심의 안전관리를 통한 중대재해 발생 방지 및 근로자 안전 확보
- 안전사고 경각심 제고 및 사고 재발 방지 대책 마련

□ 주요 추진실적

- 재난 및 중대재해 발생 대비 선제적 대응 활동
 - 해빙기 대비 사업장 안전점검: '24. 2.~3.
 - 우기 대비 사업장 안전점검: '24. 5.
- 안전사고 재발 방지 위한 대책 활동
 - 부서장들의 분기별 사업장 상호 교차점검: '24. 3.
 - 안전사고 예방 사례 스터디 분기별 운영: '24. 3.

□ 향후계획

- 재난 취약시기 재난안전 예방활동: 하절기(7~9월), 동절기(11~3월) 등
- 2024년 공단 위험성평가(산업안전보건법) 실시: 정기 및 수시평가
- 사고 다발 구역의 안전사고 사례 및 이력 공유: 연 2회(6월, 11월)
- 안전사고 예방을 위한 사고 사례집 작성: '24. 4분기

□ 예산현황: 비예산

일하는 공직 분위기 조성을 위한 적극행정 지원 강화로, 능동적인 업무처리와 신뢰받는 행정을 실현하여 주민 체감도 향상 및 편익 증진에 기여하고자 함

□ 사업개요

- 적극행정 활성화를 위한 「적극행정 추진단」 구성·운영
- 「적극행정 중점과제」 발굴 및 연간 추진실적 관리
- 적극행정 직원 보호·지원 확대
- 대상별 「맞춤형 교육과정」을 통한 적극행정 내재화

□ 주요 추진실적

- 「적극행정 추진단」 구성: '24. 5.
 - (구성) 내부직원 8명(총괄부서: 경영기획부)
 - (역할) 적극행정 중점과제 사전 적정성 검토, 적극행정 실행계획 공유 및 우수사례 선정심사, 적극행정 문화 확산
- 「적극행정 중점과제」 발굴: '24. 5.
 - 내부 공모를 통해 2024년 적극행정 중점과제 대상 발굴: 총 8건
- 적극행정 지원제도 적극 안내: 내부 인트라넷 및 홈페이지

□ 향후계획

- 「적극행정 중점과제」 관리 및 우수사례 포상
 - 적극행정 추진단 사전 적정성 검토로 과제 선정대상 도출: '24. 6.
 - 주민의견 수렴하여 최종과제 선정 및 연간 실적관리: '24. 6.~
 - 내·외부 심사를 통해 우수사례 포상: '24. 12.
- 대상별 「맞춤형 교육과정」 운영: '24. 7.~
 - 직무와 직급에 따른 개별 교육과정 지정 및 교육이수의무제 시행
- 「사전컨설팅 제도」 및 「적극행정 면책제도」 운영: 연중

□ 예산현황

(단위: 천원)

예산액	집행액	집행률(%)
1,840	-	-

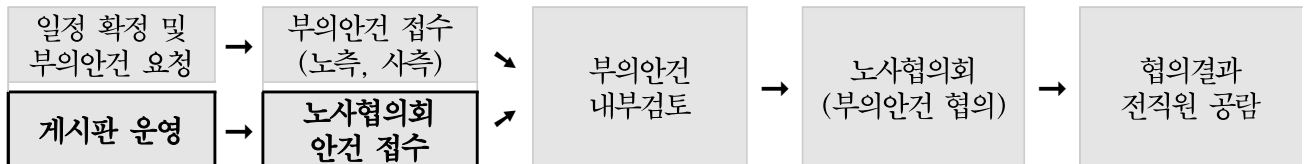
노동조합·노사협의회 의견을 반영한 노사상생 추진계획을 수립하고 노사의 적극적인 의견 개진을 위해 공동 참여 교육 운영과 노사협의회 안전 접수방법 제도를 다양화하고자 함

□ 사업개요

- 노사 공동의 목표 수립을 위한 노사상생 추진계획 수립
- 노사협의회 안전 접수방법 다양화를 위한 안전접수 게시판 운영
- 노사 상호 이해 교류를 위한 공동참여 교육 확대 운영

□ 주요 추진실적

- 2024년도 노사협의회 운영계획 수립: '24. 1.
 - 노사협의회 안전 접수 게시판 신규 개설 ☞ 의견개진 채널 확대



- 2024년도 노사상생 추진계획 수립 및 운영: '24. 2.
 - 이사장 주관 3개 노동조합 위원장(지부장) 간담회 실시: '24. 2.
 - 1분기 노사협의회 개최: '24. 3.
 - 대표노동조합과 '공공기관 노사관계 이해과정' 교육 합동 수료: '24. 4.



□ 향후계획

- 상생과 협력의 노사관계 증진을 위한 노사협의회 개최: 분기 1회(6/9/12)
- 상생과 노사 상호 교류를 위한 하반기 노사공동 교육 참석: '24. 10.
- 2025년도 임금협약을 위한 단체교섭 추진: '24. 8.~협약체결 시

□ 예산현황: 비예산

4 “안전 UP! 안심 UP!” 노후 전기설비 개보수 제1스포츠센터부

제1스포츠센터의 노후 전기설비 및 승강기를 사전 교체하여 고장 발생을 예방하고 전력 공급의 신뢰성을 제고하여, 안전한 시설 운영을 도모하고자 함

□ 사업개요

- '2024년도 생활체육시설 지원사업' 공모 선정: 국/구비 1,036백만원 확보('23. 9.)
- 전기설비(승강기 포함)의 성능 보증 및 안전사고 제로를 위한 시설 교체

□ 주요 추진실적

- 구청 주관부서 업무협약: 1차 '24. 2. 5. / 2차 '24. 2. 26.
- 설계도서 제출 및 계약심사: '24. 3.
- 구청 발주 및 계약 실시: '24. 4.~6.

□ 향후계획

- 수배전반 및 분전반 교체: '24. 9.
 - (수배전반) 특고압반 4면, 배전반 6면, 디지털 전력 제어설비 신설
 - (분전반) 각 층 EPS실 5개소(20면)
- 노후 승강기 2대 교체: '24. 9.
 - 고장률, 유지보수업체 출동 횟수, 부품교체 횟수 증가 등 수명 저하
- 정화조 제어패널 교체(이설) 및 MCC 제어반 교체(2개소): '24. 9.



[수배전반(특고압반)]



[배전반(배전반)]



[승강기]



□ 예산현황

(단위: 천원)

예산액	집행액	집행률(%)
1,036,000 (국비 518,000, 구비 518,000)	116,297	11.2

5 「시스템 업그레이드」를 통한 구민 만족도 향상 제2스포츠센터부

스포츠센터 이용료 할인을 위해 제출해야 하는 증명서류를 없애고, 온라인 및 키오스크 이용환경을 업그레이드하여 이용구민 만족도 향상에 기여하고자 함

□ 사업개요

- 이용요금 즉시감면시스템 구축하여 증명서류 제출없이 할인 적용

현 행	개 선
할인 증빙자료를 1층 고객만족센터에 제출하여야만 할인 적용(할인대상 확인)	행정망을 통해 할인대상임을 확인하여 증명서류 제출없이 할인 적용 가능

- 온라인 등록 시 행정망을 통해 구민임을 확인할 수 있도록 하여, 증명서류 제출없이 할인 적용이 가능하게 프로그램 업그레이드
- 키오스크에 행정망 연결하여 구민 할인 즉시 적용하는 사용 환경 구현
- 환불신청, 개인사물함 이용료 결제 등을 온라인으로 할 수 있도록 관리 프로그램 업그레이드(비대면 서비스 강화)

□ 주요 추진실적

- 계획 수립 및 시스템 구축 추진: '24. 5.(계약 완료)
 - 구민할인 즉시 감면 시스템 구축: 관리 프로그램과 행정망 연결
 - 키오스크 활성화: 키오스크에서 즉시 감면 시스템을 이용할 수 있도록 구현
 - 간편한 온라인 시스템 구축: 환불, 개인사물함 이용료 등 대면으로 하는 업무를 온라인 환경에서 가능하도록 시스템 구축

□ 향후계획

- 회원관리 프로그램 업그레이드: ~'24. 6.
- 프로그램 테스트 및 서비스 운영: '24. 6.~

□ 예산현황

(단위: 천원)

예 산 액	집 행 액	집행률(%)
3,500	-	-

6

안심하고 이용할 수 있는 「깨끗한 수영장 물」 관리 제2스포츠센터부

수영장 수질 관리에 필요한 장비 및 여재 교체를 통해 수영장 수질을 높은 수준으로 유지하여 수영장 이용 만족도 향상에 기여하고자 함

□ 사업개요

- 체육시설 설치·이용에 관한 법률 시행규칙(안전·위생) 기준에 의거하여 수영장 수질을 관리할 수 있도록 관련 장비 및 여과기 여재 교체

구분	주요내용
수영장 수질 측정 장비 교체	• 수량: CL센서, PH센서 각 1개
수영장 로봇청소기 구매	• 수량: 1대
수영장 여과기 여재 교체	• 여과기 용량: 116m ³ / h

□ 주요 추진실적

- 수영장 수질측정 장비 교체: '24. 3.
 - 소요비용: 1,778천원
 - 장비역할: 정확한 수질 정보 수집
- 수영장 로봇청소기 구매: '24. 3.
 - 소요비용: 27,300천원
 - 장비역할: 수조 내 이물질 제거



CL센서 교체 전→후



PH센서 교체 전→후



로봇 청소기 구매

□ 향후계획

- 수영장 여과기 여재 교체: '24. 3분기(소요비용 45,500천원)

□ 예산현황

(단위: 천원)

예산액	집행액	집행률(%)
78,100	29,078	37.2

공영주차장 무정차 출차, 친환경 설비 개선 등 「스마트 그린주차장」을 조성하고, 주민체감의 저탄소 환경 조성으로 ESG경영 실현에 기여하고자 함

□ 사업개요

- 「스마트 그린주차장」 조성
- 공영주차장 친환경 시설·장비 개선
- 고객체감 저탄소 공영주차장 조성

□ 주요 추진실적

- 「스마트 그린주차장」 조성
 - 공영노상주차장 자동할인 및 결제시스템 다양화를 위한 용역계약 진행: '24. 5.
- 공영주차장 친환경 시설·장비 개선
 - 차량 운행환경 개선: 전기차 2대 교체, 온라인 차량운행일지 운영
- 고객체감 저탄소 공영주차장 조성
 - 고객과 함께 '공영주차장 공회전 STOP' 캠페인 추진: 연중

□ 향후계획

- 공영노상주차장 프로그램 고도화 시행: '24. 7.
- 노후 LED 교체(영등포동제3공영): '24. 7. ~ 11.
- 친환경 인증제품(친환경제설제, 소화기) 구매: '24. 9.
- 주차장 내 실내 수직정원 조성(대림운동장 주차장 등): '24. 9.

□ 예산현황

(단위: 천원)

예산액	집행액	집행률(%)
57,684	9,150	15.9

이용고객이 많은 공영노외주차장 입·출차 구역 내에 차량파손검색시스템을 설치하여 주차장 내 사고 유무를 미리 확인하고 불필요한 행정소요 감축 도모

□ 사업개요

- 공영노외주차장 차량 파손검색시스템 도입

〈차량 파손검색시스템〉

▶ 주차장 내 차량 출입구에 4방향으로 설치하여 입·출차 하는 차량의 외관을 전·후방과 측면으로 정밀 촬영하고 차량번호와 연동하여 저장하는 시스템으로, 사고 발생 시 차량번호 확인 및 차량외관을 영상으로 확인하여 사고 여부를 정확히 판단할 수 있음



□ 주요 추진실적

- 차량 파손검색시스템 도입 추진: '24. 5.~
 - 설치장소: 당산근린공원, 양평유수지, 대림2동, 신길4동1마을공원, 문래근린공원
 - ※ 선정사유: 이용률이 높고 민원 다발 지역으로 CCTV 열람 요청이 많은 5개소
 - 설치품목: 파손검색저장장치 5개 및 500만화소 CCTV카메라 20대
 - 시설관리: 통합주차관제시스템 연동하여 관제프로그램에서 원격 관리

□ 향후계획

- 차량 파손검색시스템 설치 공사: '24. 6.
- 통합주차관제시스템 연동: '24. 7.

□ 예산현황

(단위: 천원)

예산액	집행액	집행률(%)
50,000	49,466	98.9

현수막 지정게시대 작업 환경을 개선하여 재해재난 대응조치 및 현장민원 처리의 안전성과 신속성을 확보하고자 함

□ 사업개요

- 현수막 지정게시대 운영 시 고소작업대 활용
- 고소작업대 안전관리 매뉴얼 제작 및 교육



□ 향후계획

- 현수막 지정게시대 풍수해 대비 안전점검 시 고소작업대 활용: '24. 6.~10.
 - 주요대상: 고소작업이 필요한 현수막 지정게시대 25개소
 - 활용사항: 게시대 상단 접합부 부식 여부, 볼트 조임 상태 등 안전 점검, 태풍 내습 전에 기 설치된 현수막 사전 철거 등
- 시저형 고소작업대 안전관리 매뉴얼 제작 및 교육: '24. 6.
 - 고소작업대 주 이용자: 시설정비반(5명)
 - 매뉴얼 주요내용: 작업환경 및 조건, 운전 및 조작 절차, 정기점검 항목 및 기본 유지보수 방법, 비상상황 대응절차 등

□ 예산현황

(단위: 천원)

예 산 액	집 행 액	집행률(%)
14,500천원	-	-

배드민턴체육관 온라인 접수 시스템을 도입하여 고객 서비스를 개선하고, 시설 이용 편의와 업무 효율을 높이고자 함

□ 사업개요

- 배드민턴체육관 온라인 접수 시스템 도입

현 행	개 선
<div style="border: 1px solid #ccc; border-radius: 15px; padding: 5px; display: inline-block; width: 80%;">방문 접수</div>	<div style="border: 1px solid #ccc; border-radius: 15px; padding: 5px; display: inline-block; width: 80%;">온라인 + 방문 접수</div>
이용고객이 직접 방문하여 프로그램 등록·요금결제·환불 신청	방문하지 않아도 홈페이지와 모바일에서 접수할 수 있도록 시스템 개선

□ 주요 추진실적

- 온라인 접수 시스템 구축 업체 업무협약: '24. 2.~3.
- 온라인 접수 시스템 구축 과업지시서 등 검토: '24. 4.~5.

주요 내용	웹시스템 적합성	·홈페이지 및 모바일 연동(접수·결제 등)
		·기존 시스템과 실시간 동기화 기능 지원
		·강습 신청, 결제, 취소, 환불 기능 지원 등
	보안성 검토	·랜섬웨어 감염, DDoS 공격, 해킹 등 보안성 검증
		·부정예약방지시스템, 네트워크 장비 신·증설 등

□ 향후계획

- 온라인 접수 시스템 구축 추진: '24. 6.
- 온라인 접수 시스템 시범운영 및 시행: '24. 6.~7.

□ 예산현황

(단위: 천원)

예 산 액	집 행 액	집행률(%)
19,800	-	-

클라이밍경기장 안전사고 예방을 위한 위험 요인 사전 발굴·제거 및 시설물 안전 점검 적극 추진으로 안전관리를 강화하고자 함

□ 사업개요

- 실외 암벽장 추락방지 장치 ‘오토빌레이’ 재인증
- 실내 암벽장 안전매트 확장 설치
- 클라이밍경기장 건축물 안전진단 용역 시행

□ 주요 추진실적

- 실외 암벽장 추락방지 장치 ‘오토빌레이’ 재인증: '24. 2.
 - 오토빌레이* 안전 재인증 결과: 이상 없음(생산년월로부터 2년 주기 실시)
 - 기초검사, 분해, 부식, 마모 등 정밀점검 → 노후 부품 교체(랜야드 등)
 - *등반자가 자동으로 하강할 수 있도록 도와주는 추락방지 안전 장치
- 클라이밍경기장 실내 암벽장 안전매트 확장: '24. 3.
 - (기존 2m → 개선 2.85m) 안전매트 간 이격 방지



□ 향후계획

- 클라이밍경기장 건축물 안전진단 용역 시행: '24. 6.~7.
 - 클라이밍경기장 증축 후 5년 경과로 구조안전성 확인을 위한 정밀점검 시행

□ 예산현황

(단위: 천원)

예 산 액	집 행 액	집행률(%)
8,400	5,660	67.4

Ⅲ. 신규·중점사업 추진실적

연번	사 업 명	쪽
----	-------	---

① 이동식 부정주차 단속시스템 구축 18

차량을 활용한 이동식 부정주차 단속시스템을 구축하여 신속하고 정확한 단속절차를 통해 주차 불편을 해소하고, 수집한 부정주차 데이터를 단속차량 이동경로에 반영하여 체계적·효율적 주차단속을 시행하고자 함

□ 사업개요

- 이동식 부정주차 단속시스템 구축 및 체계적인 주차단속 시행
- 차량용 단속카메라(CCTV) 도입을 통한 신속한 부정주차 단속으로 배정자의 주차 불편 해소 및 주차 질서 확보

[운영 프로세스]



□ 주요 추진실적

- 이동식 부정주차 단속시스템 운영 타기관 현황 조사: '24. 3.~4.
 - 2개기관: 강서구시설관리공단, 성동구시설관리공단
 - 조사내용: 차량 배터리 문제, 사각지대 촬영 어려움 등 문제점 파악

□ 향후계획

- 이동식 부정주차 단속시스템 구축: '24. 6.~9.
- 단속·관리 프로그램 개발 및 장비 설치
 - 장비설치: 차량용 단속카메라(CCTV), 위치측정센서(GPS), LED 전광판
 - 통합주차관리프로그램 연동 및 시범운영
 - 순찰차량 주행 시 자동으로 부정주차 차량번호 인식
 - 실시간 단속 및 시간주차(공유주차, 방문주차) 연동 등

□ 예산현황

(단위: 천원)

예산액	집행액	집행률(%)
60,000	-	-

[MEMO]