

제180회 구의회 임시회

2014. 2. 5 ~ 2.12

교육·복지·사람 중심



2014년 주요업무 보고



도 로 과

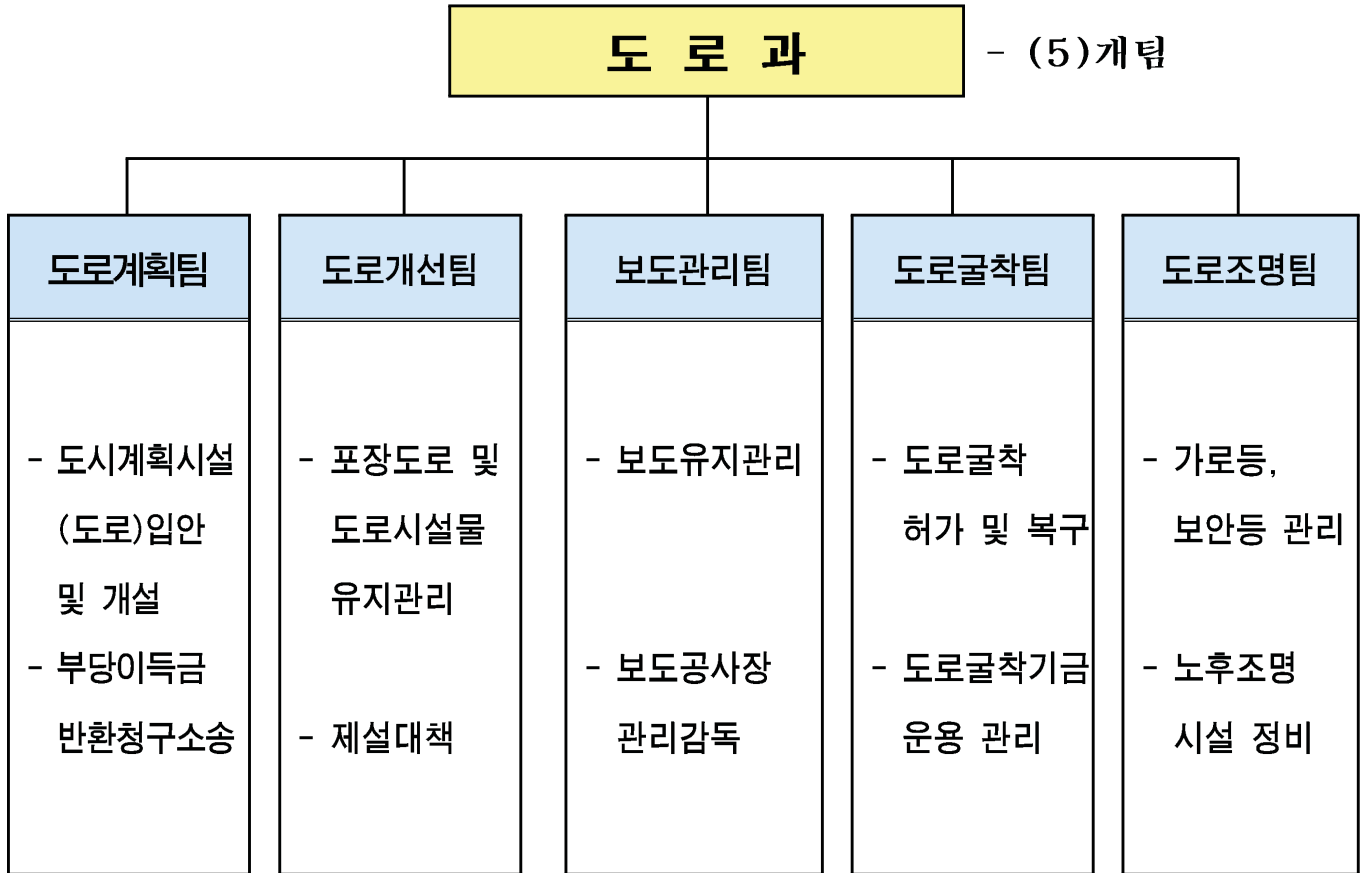
보고 순서

I . 일 반 현 황	••••	1
II . 2014 주요업무 계획	••••	4
III . 신규·주요 투자사업	••••	24

I. 일반 현황

1

조직



2

인력

구분	계	일반직(임기제포함)						대체인력
		4급	5급	6급	7급	8급	9급	
정원	32	-	1	5	10	11	5	-
현원	33	-	1	7	16	7	2	-
과부족	1	-	-	2	6	△4	△3	-

3

주요시설 및 장비

도로

- 주요간선도로 : 경인로 외 27개 노선
- 도로현황

연장 387.794km		도로율
시도 76.02km	구도 311.774km	23.34% (서울시 : 22.24%)

교량 및 고가차도

교 량(12개소)	고가차도(6개소)
양화교, 신정교, 양평교, 서울교, 여의2교, 목동교, 오목교, 도림교, 구로1교, 염창교, 여의교, 구로교	선유, 도림천, 영등포역, 보라매, 도림, 신길

지하차도 및 지하보도

지하차도(12개소)	지하보도(1개소)
국회앞, 여의2교, 목동교동측, 오목교동측, 성산, 신정교동측, 노들길(서울교북단), 서울교 접속 지하차도, 영등포, 대방, 신길, 여의교	여의초교 앞

□ **보도육교 및 입체교차로**

보도육교(6개소)	입체교차로(5개소)
우신초교, 양평1, 양평2, 문래, 영등포 수원지, 영등포역 횡단보도육교	영등포R, 여의하류, 여의상류 목동교 동측 IC, 염창 IC

□ **조명시설**

가 로 등	보 안 등
8,576등	9,670등

4

예 산 현 황

(단위 : 천원)

단위사업명	예 산 액	전년도 예산액	증(△)감
계	6,221,796	6,848,082	△ 626,286
도로개설및확장	651,800	402,000	248,618
도로개설 지원	8,040	9,222	△ 1,181
도로정비	2,168,627	2,696,200	△ 527,573
도로관리	453,728	393,279	60,449
도로조명시설정비	594,500	883,200	△ 288,700
도로조명 관리	1,678,385	1,756,602	△ 78,217
행정운영경비	666,716	707,579	△ 40,863

Ⅱ . 2014 주요업무 계획

연 번	사 업 명	쪽
①	도림로 확장공사	5
②	신도림~아파트단지간 보도교 설치공사	7
③	대림3동 812-12번지 도로개설공사	9
④	공사관계자 교육실시	11
⑤	포장도로정비 등 소파보수공사	12
⑥	도로시설물 설치 및 보수공사	12
⑦	도로시설물 등 안전점검 및 긴급보수공사	12
⑧	방음벽 교체공사	13
⑨	오목교 엘리베이터 설치공사	14
⑩	영등포동6가 35-1~32 도로정비공사	15
⑪	13/14년도 제설대책추진	16
⑫	보라매역주변 투수블럭 포장공사	18
⑬	도로관리심의회 투명한 행정구현	19
⑭	관내 불량맨홀 정비공사	20
⑮	주민이 참여하는 야간보안등 순찰 지속추진	21
⑯	가로등시설물 정비공사	22
⑰	보안등 설치개량 및 유지보수공사	23

신길재정비촉진지구 활성화로 지역균형발전 및 장기미집행 도로사업 시행으로 주민숙원사업 해소

□ 사업개요

- 위 치 : 도림동 160-88(도림고가차도 남단) ~ 신길동421-16간(신길광장)
 - ※ 금회 r 공사 - 신길동 373-1 ~ 355-15 (신길3동,성락교회측)
 - ↳ 보상 - 신길동 401-11 ~ 399 (신길5동)
- 규 모 : 도로확장 B=25→35m L=1,150m
 - ※ 금회 r 공사 - 도로확장 폭 30→35m, 연장 300m
 - ↳ 보상 - 토지 7필지(466m²), 연장 90m
- 사업기간 : 1997년 ~ 2015년
- 총사업비 : 44,650백만원(시비, 보상비 39,200, 공사비 5,300, 설계비150)
 - ※ 2014년 예산 : 4,500백만원(보상비3,500+공사비1,000)

□ 추진계획

- 연차별 사업계획 (단위:백만원)

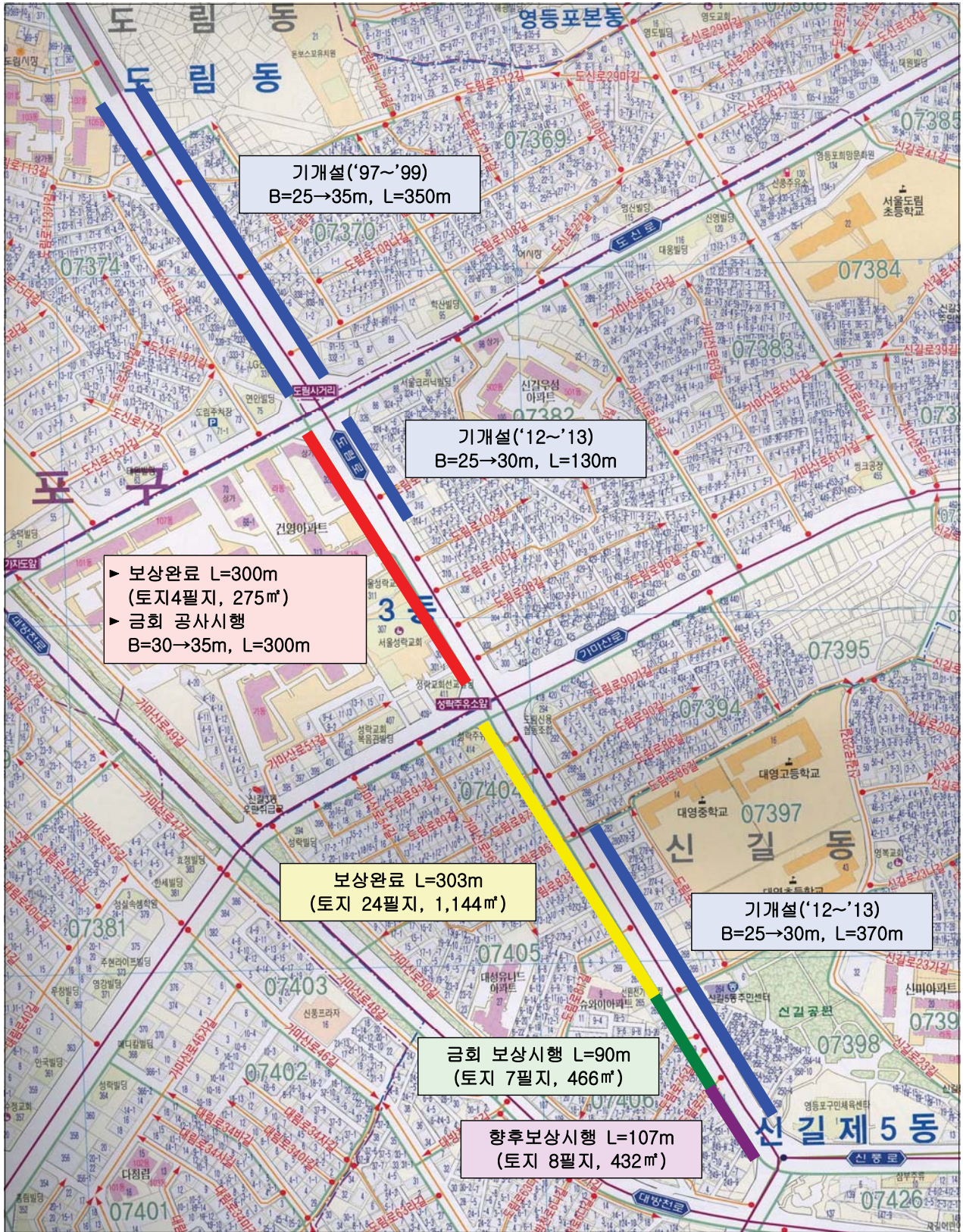
구 분		계	기투자	2013	2014	2015	장 래
일반회계	보 상	39,200	26,800	2,300	3,500	6,600	
	공 사	5,300	1,960	840	1,000	1,500	
	설계비	150	150				
총사업비		44,650	28,910	3,140	4,500	8,100	

- 2014년 계획 (단위:백만원)

구 분		계	1/4분기	2/4분기	3/4분기	4/4분기
추진 내용	공사 (일반회계)	도로확장 폭 : 30→35m 연장 : 300m	착공	공사시행	준공	
	보상 (일반회계)	보상 : 90m	측량	인가	보상협의	보상협의 (수용재결 등)
집행계획		공사 : 1,000 보상 : 3,500	공사 보상	공사 보상	공사1,000 보상	보상 : 3,500

□ 소요예산 : 44,650백만원 - 시비 100% ※ 2014년 예산:4,500백만원

□ 위치도



보도교 설치로 1호선 신도림역과 도림천에 의해 단절된 보행통로를 확보하여 보행접근로 및 편의성 향상

□ 사업개요

- 위 치 : 신도림역 1호선 ~ 도림동 아파트단지간
- 규 모 : 연결로 폭 2.5m, 연장 114m
- 사업기간 : 2013년 ~ 2015년
- 총사업비 : 2,980백만원(시비, 용역비 180, 공사비 2,800)
- ※ 2014년 예산 : 253백만원(용역비130+공사비123)

□ 추진계획

- 연차별 사업계획 (단위:백만원)

구 분		계	기투자	2013	2014	2015	장 래	비고
추진 내용	용역	180		50	130			
	보상							
	공사	2,800			123	2,677		
총사업비		2,980		50	253	2,677		

- 2014년 계획 (단위:백만원)

구 분		계	1/4분기	2/4분기	3/4분기	4/4분기
추진 내용	용역	실시설계용역 1식	용역발주 및 착수	용역시행	용역준공	
	공사	공사발주			공사발주 (※추경확보시)	공사시행
집행계획		용역 : 130 공사 : 123	용역	용역	용역 : 130	공사 : 123

□ 소요예산 : 2,980백만원 - 시비 100% ※ 2014년 예산 : 253백만원

장기미집행 도시계획시설(도로) 사업시행으로 주민숙원사업 해소 및 주거환경개선

□ 사업개요

- 위 치 : 대림동 812-12번지
- 규 모 : 도로개설 B= 6m, L= 14m
- 사업기간 : 2012년 ~ 2015년
- 총사업비 : 770백만원(구비, 보상비 700, 공사비 70)
 ※ 2014년 예산 : 90백만원(보상비)

□ 추진계획

- 연차별 사업계획 (단위:백만원)

구 분		계	기투자	2013	2014	2015	장 래	비고
추진 내용	용역							
	보상	700	100	100	90	410		
	공사	70				70		
총사업비		770	100	100	90	480		

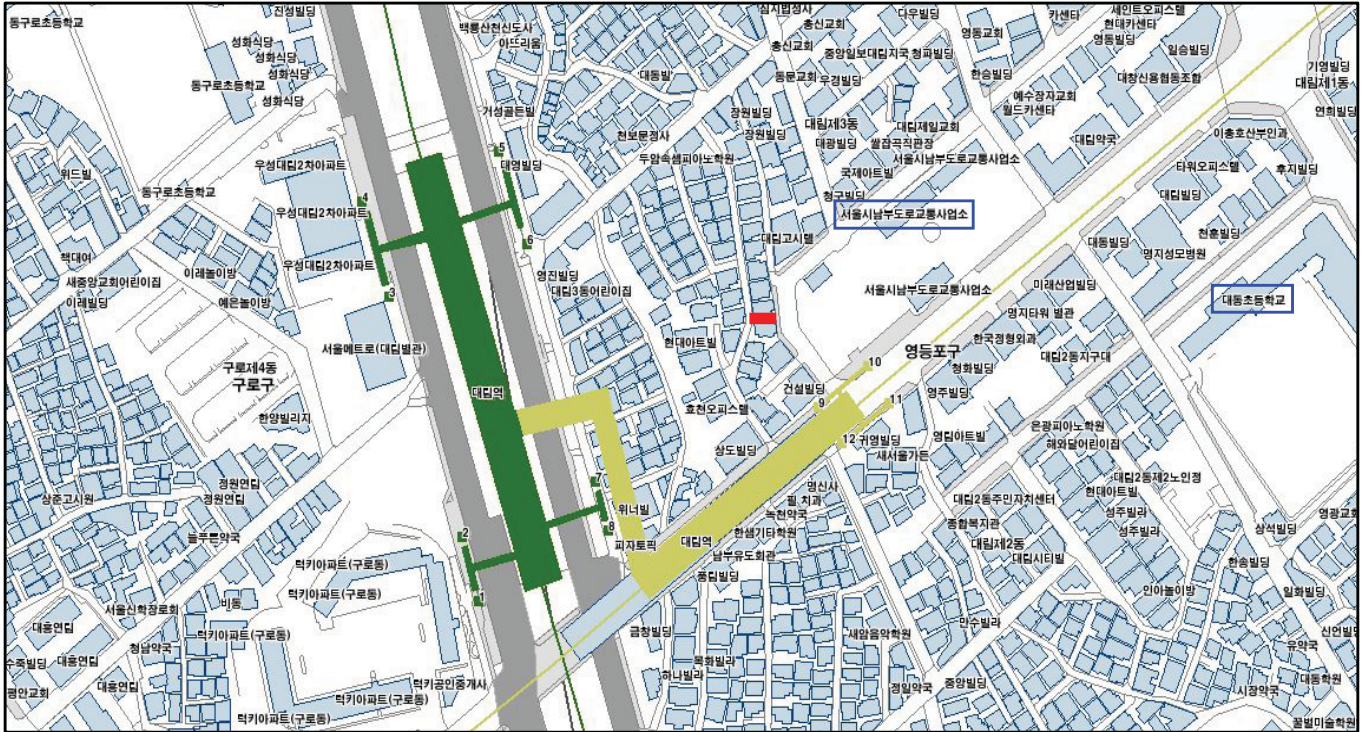
- 2014년 계획 (단위:백만원)

구 분		계	1/4분기	2/4분기	3/4분기	4/4분기
추진 내용	보상	보상	보상협의			
집행계획		보상 : 90	보상	보상	보상	보상:90

□ 소요예산 : 770백만원 - 구비 100%

※ 2014년 예산 : 90백만원 (보상비)

□ 위치도



우리 구에서 시행하는 각종 건설공사 관리를 내실 있고 효율적으로 운영, 공사품질 향상을 도모하고 공사관계자와 청렴에 대한 공동노력을 통하여 청렴1등 영등포구를 만들고자 함.

□ 개 요

- 일 시 : 2014. 5월중
- 장 소 : 구청 본관3층 기획상황실
- 안 건 : 영등포구에서 발주한 모든 건설공사 관계자 교육
- 참석대상(총 110명)
 - ┌ 구 청 : 청렴도 추진 및 건설 분야 공사업무 담당 공무원(46명)
 - └ 건설관계자 : 도급사 대표 및 현장대리인 등 (64명)

□ 추진방향

- 각종 건설공사 진행 시 부실공사 없이 내실 있게 추진
- 공사품질 향상을 도모하고 민·관 합동 종사자에 대한 청렴의식 고취

□ 소요예산 : 200천원 - 구비 100%

□ 기대효과

- 각종 공사장의 효율적 관리로 구민의 신뢰 확보
- 건설공사 관련 종사자의 의식변화를 통한 공사품질 향상 도모
- 민간부문의 반부패 활동 공동참여로 부패 없는 풍토 조성

5 포장도로정비 등 소파보수공사

도로개선팀

□ 사업개요

- 대 상 : 관내 전 지역 도로(구도로) L=67,600m
- 기 간 : 2014. 3 ~ 2014. 12
- 규 모 : 차도정비 A=77a, 보도정비 A=21a, 보도 턱낮춤 등
※ “사회적 약자를 위한 도시환경개선공사” 포함

□ 소요예산 : 1,135,927천원 - 구비100%

6 도로시설물 설치 및 보수공사

도로개선팀

□ 사업개요

- 위 치 : 관내 전 지역
- 기 간 : 2014. 3 ~ 2014. 12
- 규 모 : 과속방지턱 신설 및 보수 L=200m, 도색 A=1,700m²
난간 보수 및 설치 120경간, 볼라드 및 안전시설 등

□ 소요예산 : 501,000천원 - 구비100%

7 도로시설물 등 안전점검 및 긴급보수공사

도로개선팀

□ 사업개요

- 위 치 : 관내도로시설물
- 기 간 : 2014. 3 ~ 2014. 12
- 규 모 : 지하보도 1개소, 보도육교 6개소, 옹벽 5개소

□ 소요예산 : 10,000천원 - 구비100%

□ 사업개요

구분 \ 공사명	여의도고등학교 앞 (장기계속공사)	영등포초등학교 앞	비고
위 치	여의도 국제금융로7길37	경인로77길3	
규 모	H=4~5m L=156m(1차 100/2차 56)	H=8m, L=55m	
총공사비	701,000천원 (13년 386,000 / 14년 315,000)	121,000천원	
사업기간	2013. 3. ~ 2014. 10.	2014. 3. ~ 9.	

□ 소요예산 : 436,000천원 - 시비100%

□ 현황사진



오목교 양천구 방향으로서는 차도와 인도가 각각 설치되어 있으나 영등포구
 방면에는 인도가 없고 양측에 철재계단이 설치되어 있어 노약자, 장애인, 유
 모차의 계단이용이 불가하여 차도로 통행하는 실정으로 사회적 약자 배려를
 위한 엘리베이터 설치가 필요함.

□ 사업개요

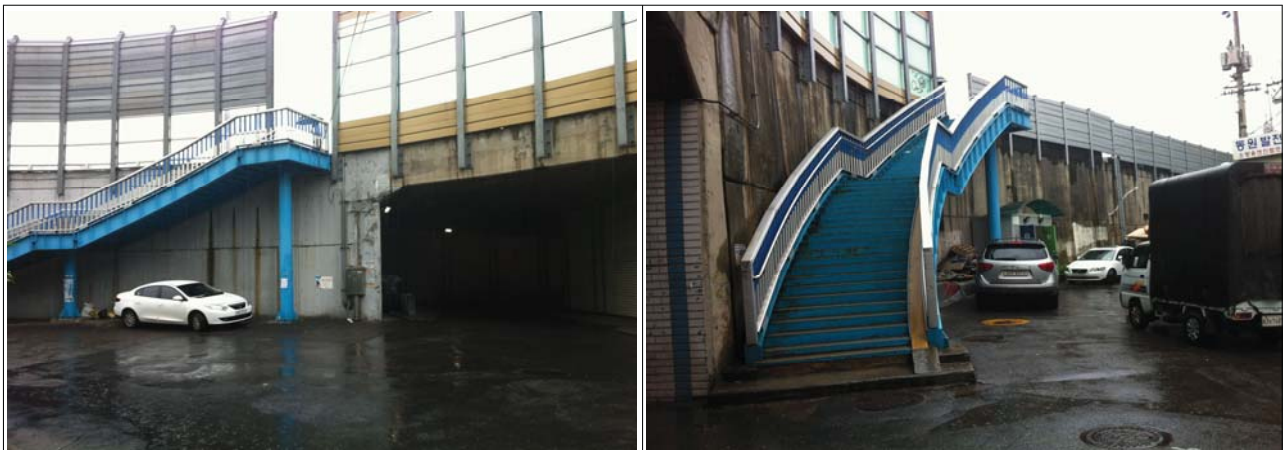
- 위 치 : 양평동1가 오목교(영등포로)
- 규 모 : 엘리베이터 설치 2개소 외 계단보수
- 기 간 : 2014. 3 ~ 2014. 11

□ 소요예산 : 350,000천원 - 시비100% (시주민참여예산)

□ 위치도



□ 현황사진



도로포장 상태가 열악하여 우기 시 물고임과 차량 및 주민통행에 불편을 주고 있어 이를 해소코자 도로정비가 필요함.

□ 사업개요

- 위 치 : 영등포동6가 35-1 ~ 32번지 간
- 규 모 : 아스팔트도로정비(B=8m, L=120)
- 기 간 : 2014. 3 ~ 2014. 7

□ 소요예산 : 100,000천원 - 구비 100%(구주민참여예산)

□ 위치도



□ 현황사진



□ 제설대책기간

: '13. 11. 15 ~ '14. 3. 15 (4개월)

□ 추진개요

- 제설구간 : 도로 총연장 387km
 - 20m 이상 주요 간선도로 21노선 L=56.4km
 - 20m 미만 보조간선도로 31노선 L=32.6km
- 제설장비·자재 보유현황 (2014. 1. 21일 현재)

제 설 장 비 (대)							제 설 자 재 (톤)		
소계	다목적 제설차	제설 삽날	염화칼슘 살포기			바브켓	소계	염화칼슘	소금
			대형	중형	소형				
53	3	11	4	4	29 (동 18)	2	846	419	427

※ 2014. 1. 21 현재 자재 사용량 (염화칼슘 123톤, 소금 158톤)

□ 단계별 근무상황

구분 \ 단계	평 시	보 강	1 단계	2 단계	3 단계
내 용	일상예보 (강수확률 30% 미만 2℃이상)	강설예보 (강수확률 30% 이상 2℃미만)	강설예보 (적설량 1~5cm 예보시)	대설주의보 (적설량 5cm이상 예보시)	대설경보 (적설량 10cm이상 예보시)
근무기준	• 상황요원 2명 (도로과)	• 상황요원 4명 • 작업요원 4명 • 동주민센터 각 1명	• 상황요원 4명 • 작업요원 27명 • 동주민센터 1/4 • 환경미화원 1/4 • 본부요원 1/4	• 상황요원 4명 • 동주민센터 1/2 • 작업요원 전원 • 환경미화원 1/2 • 본부요원 1/2 • 시설관리공단 1/4 • 구청직원 1/4 또는 필요시 1/2	• 상황요원 4명 • 동주민센터 1/2 • 본부요원 1/2 • 환경미화원 1/2 • 시설관리공단 1/2 • 제설작업요원 전원 • 구청직원 1/2 또는 필요시 전직원

□ 2013/14.제설대책 근무실적

- 기 간 : 2013. 11. 15 ~ 2014. 1. 21
- 강설현황 : 총 18.4cm (8회)
- 비상근무 : 총 18회 (보강근무 11회, 1단계 6회, 2단계 1회)
- 인력 및 장비투입 현황
 - 인 력 : 총 1,753명
(상황요원 210, 본부요원 65, 동주민센터 696, 용역 263, 기타 제설요원 519)
 - 장 비 : 총 390대 (다목적제설차 45, 덤프트럭 244, 포크레인 101)
 - 자 재 : 총 293톤 (염화칼슘 123, 소금 158, 염수 12)
- ※ 2014. 1월말 2월중순까지 날씨전망
 - 기온은 평년(-4 ~ 1℃)보다 낮겠고, 강수량은 평년(14 ~ 22mm)보다 적겠음.

□ 향후 추진계획

- 2013. 11. 15 ~ 현재 : 제설대책상황실 운영
- 2014. 3. 15 : 2013/14년 제설대책 종료
- 2014. 3. ~ 5. : 제설함 수거, 제설장비·자재 정비

□ 소요예산 : 268,312천원 - 구비100%

보라매역 주변 신평로 양측의 보도상 투수콘 포장 불량으로, 안전사고 및 보행불편을 호소하는 민원이 많았던 구간에 대하여 서울시로부터 사업비 일부를 지원받아 보수공사를 시행함.

□ 사업개요

- 위 치 : 신길6동 보라매역 주변
- 규 모 : B=3.5~4m, L=450m, A=1,800m²
- 총공사비 : 160,000천원(시비 80,000 / 구비 80,000)
- 공사기간 : 2014. 3. ~ 6

□ 소요예산 : 160,000천원 - 시비50%, 구비50%

□ 위치도



우리 구 도로굴착사업계획에 대한 중복굴착 방지와 주요지하매설물의 안전 대책 심의·조정을 위해 개최하는 도로관리심의회를 다수의 이해관계인이 모두 참석토록 진행하여 투명한 행정을 구현 및 구정 신뢰 구축

□ 추진방향

- 도로관리심의회 시 심의위원 외에도 신청관계자를 방청토록 하여 행정의 투명성 확보(한국전력, KT, 통신업체, 서울도시가스, 수도사업소, 지역난방공사, CMB 등)

□ 추진계획

- 개최시기 : 2014년 상반기(2월), 하반기(8월) (연 2회)
- 위원구성 : 16명(내부위원 6명, 외부위원 10명)
- 심의내용 : 영등포구 관내에서 시행되는 도로굴착사업계획 심의·조정
- 회의방식
 - 현 재 : 참석 대상자를 위원회 심의위원으로 한정하여 회의 진행
 - 개 선 : 상·하반기 도로관리심의회 개최 시 도로굴착 관련 유관기관 관계자 방청토록 유도하여 회의내용을 인지토록 함
 - ※ 사업시행기관 간 굴착정보 공유

□ 기대효과

- 회의운영의 공개 및 도로굴착 정보 공유로 행정의 투명성 확보
- 굴착불가 건에 대한 유관기관의 불만 해소

□ 소요예산 : 비예산

침하, 파손 등으로 도로의 기능 저해 및 안전사고의 위험이 있는 불량맨홀을 신속히 정비함으로써 도로교통의 원활한 흐름을 유지하고자 함

□ 사업개요

- 위 치 : 관내 전지역
- 규 모 : 상수도, 하수도 등 각종 불량맨홀정비 N=100개소
- 사업기간 : 2014. 1월 ~ 2015. 2월

□ 추진방향

- 사고예방을 위한 불량맨홀의 신속한 정비 및 원인자부담금 부과·징수
- 불량맨홀 정비는 우리 구에서 선시공하고 관리기관에 징수하여 세입조치

□ 추진계획

- 2014. 1월~2월 : 맨홀정비계획 수립 및 전수조사
- 2014. 2월 : 공사계약 및 정비대상 선정
- 2014. 3월~2015. 2월 : 공사시행

□ 소요예산 : 90,000천원 - 구비100%

야간 보안등 순찰을 실시하여 현장 중심의 열린행정 구현 및 구정 신뢰 향상에 기여코자 함

□ 사업개요

- 기간 : 2014. 3. 16 ~ 2014. 11. 14(제설기간 제외)
- 일시 : 매주 화·목 19 : 30 ~ 22 : 00
- 순찰조 편성
 - 구성인원 : 국장, 도로과장, 각 동장 외 10명, 희망 주민(통장 등)
 - 조 편 성 : 2인 9개조(조원 : 도로조명팀 1, 희망주민 1)
- 운영방법
 - 주민참여순찰 : 매주 목요일 참여주민 추천 지역 위주 순찰
 - 부서자체순찰 : 매주 화요일 1~2개동 취약지역 순찰
 - ※ 국장, 도로과장, 동장, 순찰은 매월 1회 시행(주민참여순찰시)
- 순찰결과에 따른 조치 : 적출사항 1~2일내 보수완료

□ 추진방향

- 고장 보안등 신속한 적출·정비로 민원예방 및 야간 통행 불편 해소
- 주민참여 보안등 순찰 실시로 현장 중심의 열린 행정 구현 및 신뢰향상
- 취약지역 야간순찰로 우범지역 사고예방 및 구민 의견 수렴

□ 소요예산 : 비예산

※ 2013년 순찰 실적 및 2012년 민원감소 현황

구분	2013년	2012년	2011년
순찰횟수	66	67	71
적출건수	706	802	1,437
전년대비 민원감소율(%)	14.5	22.7	26.8

전기설비 기술기준 및 판단기준에 부적합한 가로등 시설물과 사고주 및 부점등 등 수시 민원이 발생하는 노후 가로등시설물에 대한 유지보수 및 정비를 위함

□ 사업개요

- 위치 : 관내 전지역
- 대상 : 관내 가로등시설물
- 기간 : 2014. 3. 1 ~ 2015. 2. 28
- 규모 : 가로등정비 22본, 분전함 정비 3면, 기타 정비 1식

□ 추진방향

- 전기설비기술기준 및 판단기준에 따른 부적합 가로등 시설물 정비
- 사고주 및 부점등으로 수시 민원이 발생하는 노후 가로등시설물 유지보수 및 정비

□ 추진계획

- 계약심사 및 공사 발주 2014. 1월
- 공사 착공 : 2014. 3. 1
- 공사 준공 : 2015. 2. 28

□ 소요예산 : 222,000천원 - 구비100%

야간 취약지역 골목에 보안등 신설 개량 및 부점등 등 유지보수를 실시하여 지역주민과 도로이용자의 야간 생활 편의 제공하기 위함

□ 사업개요

- 위치 : 관내 전지역
- 대상 : 18개동 9,670등
- 기간 : 2014. 3. 1 ~ 2015. 2. 28
- 규모 : 보안등신설 8등, 개량 40등, 기타 고장등 보수 1식.

□ 추진방향

- 전기설비기술기준 및 판단기준에 따른 부적합 보안등 시설물 정비
- 취약지역 보안등 신설 개량 지속 추진
- 고장 보안등 정비 및 유지보수 지속 추진

□ 추진계획

- 계약심사 및 공사 발주 2014. 1월
- 공사 착공 : 2014. 3. 1
- 공사 준공 : 2015. 2. 28

□ 소요예산 : 292,500천원 - 구비100%

Ⅲ . 신규·주요 투자사업

1 당산동~샛강생태공원간 연결로 설치공사

도로계획팀

당산동~샛강생태공원간 보행자 및 자전거 연결로를 설치하여 샛강생태공원 및 여의도 방면 이용에 편의를 제공하고 단절되었던 당산동과 여의도간 보행로를 연결하여 한강 시민공원 및 여의도 공원 등의 휴식 공간 및 문화 공간의 접근성 향상에 기여하고자 함.

□ 사업개요

- 위 치 : 당산동 ~ 샛강생태공원간
- 규 모 : 연결로 설치 B=5.3m, L=133m
- 사업기간 : 2010년 ~ 2016년
- 사 업 비 : 7,500백만원 (시비 3,500 구비 4,000)

□ 추진경위

- 2013.04.01~05.14 : 타당성 조사 및 기본계획 보완
- 2013.10.08 : 투자심사 위원회 개최(서울시)
- 2013.10.10 : 투자심사 결과통보 (조건부추진)
 - 경제적인 교량형식을 선정하여 서울특별시 건설기술심의위원회(기술심사담당관)의 설계심의를 통해 검증 받을 것
 - 시 특별교부금 미지원시 자치구 자체재원 확보 후 추진

□ 세부추진계획

- 2014년 1월 ~ 6월 : 실시설계용역 시행
- 2014년 6월 ~ : 공사시행

□ 소요예산 : 7,500백만원 - 시비47%, 구비53% ※ 2014년 예산 : 1,290백만원

□ 사업효과

- 여의도 주변 시설(한강시민공원, 샛강 생태공원 등) 접근성을 용이하게 하여 이용 편의성 제공

- 자연생태계를 활용한 생활체육 활성화로 시민 삶의 질 향상에 기여
- 우리 구에서 개최되는 각종 대규모 문화행사(하이 서울페스티벌, 세계 불꽃축제, 윤중로 벚꽃축제 등) 기간 중 관람객 증가 및 유동 인구 분산 기능
- 연결로(사장교)의 경관미 제공으로 지역 랜드마크 조성

□ 위치도



국가에서 추진중인 지역 에너지절약사업 및 빛 공해 방지사업 일환으로 관내 노후 NH 100W보안등을 LED 50W이하 보안등으로 교체 설치하여 전기 에너지 절약에 적극 동참하고 예산 절감에 이바지하고자 함

□ 사업개요

- 위치 : 관내 전지역
- 기간 : 2014. 3 ~ 2014. 12
- 규모 : LED 50W이하 보안등 140등 설치

□ 추진방향

- 노후 보안등 및 빛 공해 발생지역 우선하여 LED보안등으로 교체
- NH100W를 LED50W이하 보안등으로 교체하여 에너지 절약 및 예산절감

□ 추진계획

- 계약심사 및 빛공해 방지 심의 : 2014. 6월
- 공사발주 및 준공 : 2014. 6월 ~ 12월

□ 소요예산 : 160,000천원 - 구비 50% , 시비 50%

□ 사업효과

- LED 50W이하 보안등으로 교체 설치하여 전기안전사고 예방 및 예산절감
- 빛 공해 예방 및 도로 교통 환경 개선으로 도로이용자 편익 및 안전제공

□ 위치도

