

2007. 제1차 구의회 정례회

2007. 7. 2. ~ 7. 11.



2007년도

주요업무추진현황

2007. 7.

교통지도과

순 서

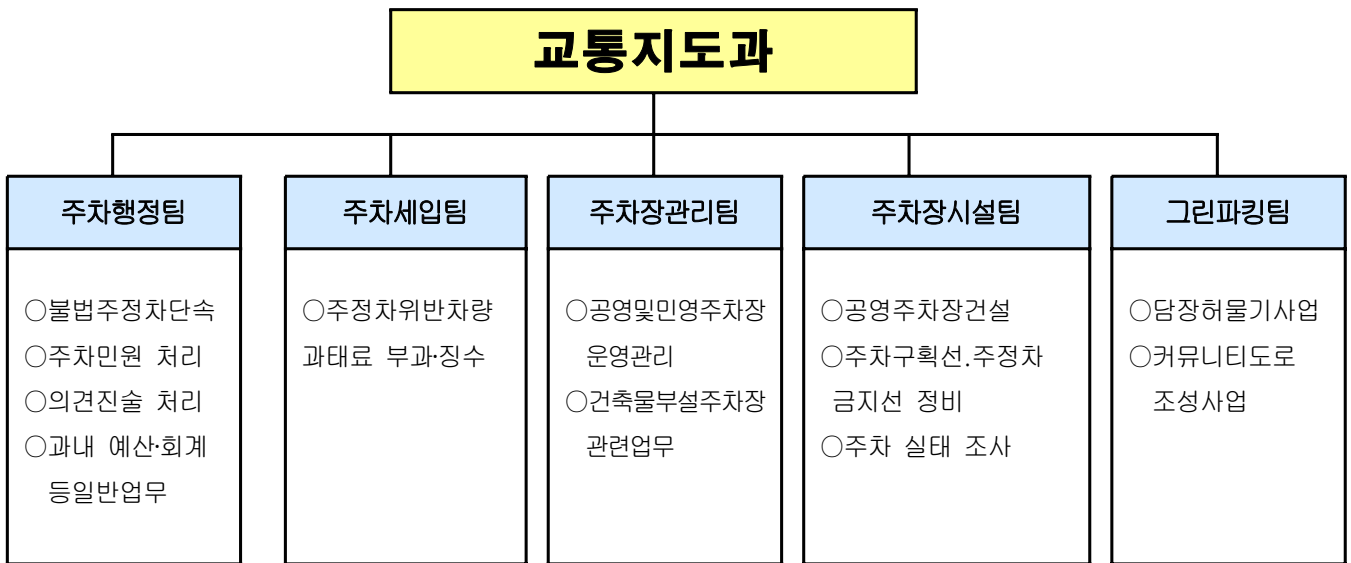
● 일반 현황	1
● 업무추진 목표와 방향	3
● 주요업무계획 및 추진실적	4
● 주요사업 추진 상황표	14

I. 일반현황

1 인 력

구 분	계	일 반 직					기 능 직					계약직	
		5급	6급	7급	8급	9급	7급	8급	9급	10급	별정	마급	
정 원	55	1	5	4	10	1	2	2	12	18	0		
현 원	65	1	6	9	5	1	1	18	2	1	1	20	
과부족	10	0	1	5	-5	0	-1	16	-10	-17	1	+20	

2 조 직



3 주요시설 및 장비

○ 주차장

구 분	계	공 영		민 영	거주자우선 주차구역	건축물부설 주차장
		노 상	노 외			
개 소	7,918	46	23	96	22	7,731
면 수	160,850	1,007	2,004	6,454	7,362	144,023

○ 주정차단속 인력 및 장비

인 력 현 황				장 비 현 황		
계	주정차단속			계	단속차량	견인차량
	직 원	계약직	공 익			
47	11	20	16	13	12	1

※ 기능직 공무원 재배치 계획에 따라 기존 주차단속여직원에 대하여 직렬을 전환
기능 부서에 배치하고 비전임계약직 주차단속원 20명을 채용하여 배치함.

(계약일 : 2007.6.1일자, 계약기간 :2007.6.1 ~ 20078.5.31)

○ 견인대행업체

업소명	대표자	소유차량	소 재 지	전화번호
영등포구도시 시설관리공단	허만섭	8	신길7동 869	2650-1417
국제자동차공업(주)	김세환	9	당산동3가 2-7	2676-2828
해밀자동차(주)	유승일	6	당산동6가 121-144	2678-1100
서울대형특수운수(주)	이준규	3	종로구관철동 280	739-0590

Ⅱ. 업무추진 목표와 방향

목 표

주차공간확충
및 주차문화개선

방 향

주차공간확충으로 주민불편해소

주차장기능활성화를위한 계획·운영

주차질서 확립으로 거리질서 개선

Ⅲ. 주요업무계획 및 추진실적

1 주민편익 증진을 위한 주차시설 확충

주택가 공영주차장 및 학교·공원 지하주차장 건설을 통하여 주택가 부족한 주차시설을 확충하여 주민불편을 해소하고자 함.

□ 추진기간 : '97 ~ 계속

□ 추진방향

- 주차수요보다 공급이 부족한 지역 위주로 공영주차장 건설
- 공공용지(학교·공원지하 등)를 활용한 주차장 건설을 통해 토지이용의 효율성 제고 및 주택가 주차난 완화
- 주차수급율이 낮은 지역 위주 공급하되 그린파킹 사업 연계추진

□ 그동안 추진현황

구 분	계		2004년 이전		2005년		2006년		
	개소	면수	개소	면수	개소	면수	개소	면수	
계	23	2,070	19	1,502	2	338	2	230	
주택가 공동	19	1,502	19	1,502	-	-	-	-	
공공 용지 활용	소계	4	568	-	-	2	338	2	230
	학교지하	2	240	-	-	1	140	1	100
	공원지하	2	328	-	-	1	198	1	130

□ 2007추진계획 및 실적

(단위:백만원)

사 업 명	규 모 (면수)	사 업 비			사업기간	추진실적
		계	구 비	시 비		
당산근린공원 지하주차장	190면 (지하2층)	9,250	5,114	4,136	2006.10 ~ 2007.11	-토목, 전기, 통신 공사진행 중 -진도율 : 64%
대림운동장 지하주차장	190면 (지하2층)	9,073	4,537	4,536	2007.2 ~ 2008. 11	-'07.5 투자심사 통과 -'07.8 설계용역 -'07.11 착공예정
신길근린공원 지하주차장	146면 (지하2층)	6,300	3,150	3,150	2007.2 ~ 2008. 7	-'07.2 투자심사요구 -'07.4 투자심사 부결

당산근린공원 지하주차장

위 치 도



현 장 사 진



대림운동장 지하공영주차장

위 치 도



현 장 사 진



2

Green Parking 사업추진 활성화

주택가 담장과 대문을 허물어 부족한 주차장과 녹지를 확보하고 구민이 안전하고 쾌적하게 보행할 수 있는 생활도로를 조성하여 주차질서 확립과 자연친화적인 주거환경을 조성하고자 함

□ 추진목표

- 대문과 담장을 허물어 주차장과 조경을 설치하여 주거환경개선과 마을공동체의식 회복 도모
- 저렴한 비용으로 주차시설 확충 연차별 지속추진
- 차고지 확보의식 정착 및 주민자율관리체계 구축

□ 추진방향

- 담장을 허물어 주차장 및 조경시설 설치 지원 강화
 - 설계·시공 전 과정에 주민들의 의견 수렴 반영
 - 1가구 1면당 600만원, 1면 추가시 100만원→ 최고 1,550만원까지 지원
- 노약자·어린이·장애우 등이 안전 보행을 위한 쾌적한 생활도로 조성

□ 추진현황('04 ~ '06)

(단위:백만원)

구 분	담 장 허 물 기		생활도로	CCTV	사 업 비
	주 택 수	주차면수			
계	720동	1,207면	3,283m	41개소	9,688(시비 4,058, 구비 5,630)
2004	209동	413면	673m	13개소	2,855(시비 1,955, 구비 900)
2005	234동	434면	1,170m	16개소	3,515(시비 1,150, 구비 2,365)
2006	291동	379면	1,440m	12개소	3,318(시비 953, 구비2,365)

□ 추진계획 및 실적

(단위:백만원)

구 분	담장허물기			생활도로	CCTV	사업비	사업기간
	골목수	주택수	주차면수				
목 표	10	300동	336면	1,400m	15개소	3,115	2007.1 ~ 12
실 적	7	184동	263면	452m	준비중		

○ Green Parking 담장허물기 사례

- 사례 1



조성전



조성후

- 사례 2



조성전



조성후

3

주차장 제자리 찾아주기

건축물 부설주차장을 전수 조사하여 불법용도변경 등으로 본래의 용도로 활용되지 못하고 있는 주차장을 주차장 본래 기능으로 회복토록 하여 주차난 해소에 기여코자 함.

추진목표

- 추진기간 : '04년 ~ 계속
- 점검목표 (단위 : 개소)

합 계	'04	'05	'06	'07	'08
15,031	304	4,408	2,911	3,436	3,972

추진방향

- 부설주차장 불법 용도변경에 대한 지속적 단속강화
- 각종 매체를 통하여 자진 시정토록 적극 홍보실시
- 불법용도변경에 대한 시정조치 및 위반자에 대한 강력한 벌칙 적용

추진계획

- 점검대상 : 3,436개소 ('95~'06 건물 준공 분)
- 점검기간 : '07. 03. 01 ~ '07. 12. 31.
- 점검내용
 - 부설주차장 용도변경 및 기능유지 여부
 - 인근설치 부설주차장의 적정 유지관리 여부
 - 기계식주차장 정기검사 시행여부 및 유지관리 상태

추진실적

점검건수	위반건수	위 반 내 역			행정조치 계획
		계	불법용도변경	기능미유지	
1,356	373	373	118	255	시정명령 후 미시정시 이행강제금부과, 고발 등

주차장법 및 서울시조례 개정으로 주차장 수급실태를 매2년마다 조사·관리하여 주차정책수립과 집행 등에 광범위하게 활용하고, GIS와 연계 전산시스템을 구축 주민에게 다양한 주차정보를 제공하고자 함

□ 사업개요 및 추진계획

〈주차실태조사〉 : 2006. 11 ~ 2007. 6

- 주차시설조사 : 모든 주차시설에 대하여 소재지, 규모, 관리 및 운영 실태조사
시설규모 10면이상(주택제외) 시간대별 이용률조사
- 주차이용실태조사 : 모든 도로상의 적법, 불법차량 구분 전수조사(주차위치, 대수)
- 주택가 지역 오후 20:00 ~ 24:00, 일반지역 오후 14:00 ~ 19:00
- 조사방법 : 서울시 예비조사 결과에 따라 세부조사요령 작성 전수조사
- 소요예산 : 101백만원

〈주차관리 전산시스템 구축〉 : 2007. 7 ~ 2008. 12

- 구축내용 : GIS와 연계하여 DB구축, 조사결과 전산입력, 주차정보관리 시스템개발, 통합정보활용체계구축, 주차정보안내 서비스개발
- 활 용 : 주차시설 실태 실시간조회 및 검색, 기본통계자료검색, 주차실태조사관리, 불법주정차단속 관리, 주차정보 안내서비스제공 등
- 소요예산 : 1,140백만원(전액시비 지원)

□ 추진실적

- 예비조사(서울시 시행) : '06. 11 ~ 12
- 전수조사계획수립(예비조사결과반영) 및 조사자 선정 : '06. 11 ~ 12
- 전수조사 실시 및 전산입력 : '07. 2 ~ 6
 - 주차이용실태조사 및 전산입력 : 2007. 5 .31완료
 - 주차시설현황조사
 - 노외 및 노상주차장 : 조사완료 및 전산입력 중
 - 건축물 부설주차장 : 조사 및 전산입력 중 : 95%

날로 심화되는 도시교통 정체를 원활히 하고 도로 본래의 기능을 확보하기 위하여 지속적인 불법 주차 단속을 추진함으로써 시민편익을 증진하고 차량소통의 원활을 기하고자 함

□ 추진방향

- 견인표지가 부착된 도로 및 교통혼잡 구간에서는 강력한 단속 실시
- 차량통행·시민통행에 지장이 없는 이면도로 등은 계도위주 단속
- 친절봉사 구현 및 주민불편사항의 신속 조치

□ 추진계획

- 불법주차 단속조별 책임구역제(순환)실시
 - 단속 근무조 : 16개조 31명
- 집중단속지역과 단속완화지역 구분단속
 - 주요 간선도로 불법주차 일소 (집중 단속)
 - 지역 책임제 및 취약시간대(출, 퇴근시간) 집중 단속
 - 간선도로변 불법주차 차량 견인위주 단속
 - CCTV를 통한 무인단속 실시
 - 교통 혼잡도가 적은 이면도로에서는 계도위주 단속
 - 긴급차량 및 마을버스 노선 통행로 확보
 - 민원불편 신고사항 신속처리, 주민불편 해소
 - 불가피한 경우 이외에는 불법주차 견인조치 지양
- 특별근무 (취약시간, 휴일) 실시
 - 근무인원 : 4개반 7명
 - 근무시간 : 07:00~22:00(평일), 09:00~18:00(휴일)
- 불법 주·정차 단속 공무원 직무 및 친절교육 강화 : 년12회
 - 민원친절 교육 강화 --대민활동자세 확립
- 견인대행업체 종사자 직무 및 친절교육 실시 : 연2회 이상

□ 추진실적

- 단속 : 57,713건(1일평균 : 529건)
- 견인 : 9,432건(1일평균 : 85건)

무인단속시스템의 추가설치와 기존 및 신규시스템의 기능향상을 통해 도로의 소통 기능을 회복하고 교통질서를 확립하여 영등포구의 교통문제를 적극적으로 해결하고자 함

□ 추진목표

- 추진기간 : '05 ~ '07
- 설치목표

구 분	합 계	'05	'06	'07
수 량(대)	80	20	30	30
사업비(백만원)	3,121	813	1,154	1,154

- 설치위치 : 영등포로, 선유로, 버드 나룻길 등 관내 주요 간선도로 및 이면도로의 상습 불법주차 유발지점

□ 추진방향

- 불법 주차 무인단속시스템 설치지점 선정 등에 주민 참여로 무인단속 시스템 구축의 투명성 및 공정성 확보와 주차질서 공감대 형성
- 불법주차 발생시 방송 설비를 통해 이동하도록 계도하고 미이행시 사진촬영 단속하여 주민 불편 최소화
- 불법주차단속 외에도 쓰레기 무단투기 감시, 방법 등 다용도로 활용이 가능하여 사고예방 및 주민 편의 극대화
- 향후 시스템 증가에 따른 효율적인 시스템 운영을 위한 센터시스템 추가 설치

□ 추진계획 및 실적

- '07. 4~ 5 : 현장 조사 및 시스템 설치지점 선정
- '07. 5 : 무인단속시스템(CCTV) 발주(조달청 발주)
- '07. 8~ 10 : 사업시행
- '07. 10~ 12 : 시스템 시운전 및 단속실시

관내 거주하는 어르신의 주차질서 계도활동을 통하여 어르신 사회참여 지원 및 지역사회 유대감을 형성하고 주차질서를 개선함으로써 주민편의를 증진코자 함

□ 추진기간 : '07. 3 ~ 11 (9개월)

□ 사업개요

- 사업내용 : 관내 22개동별 이면도로 등에 대한 주차질서 계도
- 소요예산 : 56,100천원(임금 및 운영비)
- 참여인원 : 연인원 5,400명 (1일 50명)
대림1,3동 및 신길1동(그린파킹지역)은 동별 4명 배치
- 사업수행 : (사)대한노인회영등포구지회 협약서에 의거 위탁

□ 추진계획

- 근무방법 : 각 동별 2인1조 편성 (1일 2시간, 주3회, 월12회)
- 계도활동 방법
 - 관할 지역(동)의 이면도로 중점 순찰 및 계도
 - 차량운전자에게 주차 공간 이용토록 인근주차장 등 안내
 - 지역주민과 함께 주차문화 선도 및 계몽
- 주요 계도활동 지역 및 대상
 - 이면도로 및 주택가 골목, 마을버스 통행로
 - 학교주변 어린이보호구역, 그린파킹사업지구 내
 - 주차장 입구, 점포 앞, 대문을 막은 차량
 - 이중 및 직각주차 차량, 소통장애를 초래하는 차량 등

□ 추진실적

- 계도 및 이동조치 : 37,420건
- 경고장 부착 : 340건

불법 주·정차 위반 과태료에 대하여 적기에 부과·징수하여 세외수입을 안정적으로 확보하고 상습 및 고액체납자에 대하여는 부동산 압류 등 적극적인 체납관리로 세외수입 징수율을 향상시키고자 함.

□ 주·정차위반과태료 징수현황

○ 주·정차위반과태료 징수현황(2007.4.30현재)

(단위:천원)

구 분	부 과		징 수		체 납		징수율 (%)
	건 수	금 액	건 수	금 액	건 수	금 액	
합 계	1,163,199	46,060,178	36,223	1,587,634	1,126,976	44,472,543	3.44
지난년도	1,100,133	43,468,150	18,275	856,411	1,081,858	42,611,739	1.97
현 년 도	63,066	2,592,028	17,948	731,223	45,118	1,860,804	28.2

○ 체납증가원인

- 과태료 부과금액이 소액이며, 적발당시 단속에 대한 불쾌한 감정을 가지고 있어 납부하지 않는 경향이 많음
- 과태료는 가산금제도가 없어 차량을 매매·폐차할 때 등 나중에 납부하려는 의식이 팽배되어 있음
- 압류등록된 차량도 차령초과로 환가가치가 남아있지 아니한 자동차에 대해서 폐차와 말소가 가능해 더욱더 체납액이 증가

□ 추진방향(징수목표)

○ 징수목표 상황 조정(징수목표액 : 5,963백만원)

- 현년도 34.1% ⇒ 40%, 과년도 8.3 % ⇒ 10%

- 적극적이고 체계적인 징수활동 전개 및 신속한 채권 확보로 체납금 최대한 징수
- 독촉고지서 월2회 이상 발송 및 차량압류조치, 부동산압류 통보
- 2회 이상 체납자에 대하여 거주자우선 주차배제(시설관리공단 협조)
- 10건 이상(40만원)체납자에 대하여 부동산 압류예고 및 압류조치 확행
- 고액체납자에 대하여는 직원별 징수독려 등 특별징수대책 강구
- 시효중단 없도록 대체차량 압류조치

□ 추진실적

- 부동산압류 : 1,485건 62,110천원
- 자동차압류 : 22,162건 908,120천원

주요사업 추진 상황표

[교통지도과]

(단위:백만원)

사업명	연초계획		집행실적			향후계획		
	사업기간	소요예산	집행일시	집행내역	집행금액	추진기간	추진내역	지출금액
Green Park 사업	07.1 ~ 12	3,115		공사비	230	07.6 ~ 07.12	공사비	2,885
당산근린공원 지하주차장 건설	06.10 ~ 07.11	9,250		공사 및 관급비	2,028	07.6 ~ 07.11	공사 및 관급비	7,222
대림운동장 지하주차장 건설	07. 2 ~ 08.11	9,073			0	07.6 ~ 08.11	"	9,073
신길근린공원 지하주차장 건설	07.1 ~ 07.12	6,300			0	추후추진		0
불법주정차단속 무인단속시스템	07.1 ~ 07.12	1,154			0	07. 6 ~ 07.10	공사 및 물품대금	883