

제193회 구의회 임시회

2016. 2. 26. ~ 3. 7.

청림 영등포

# 2016년 주요업무 보고



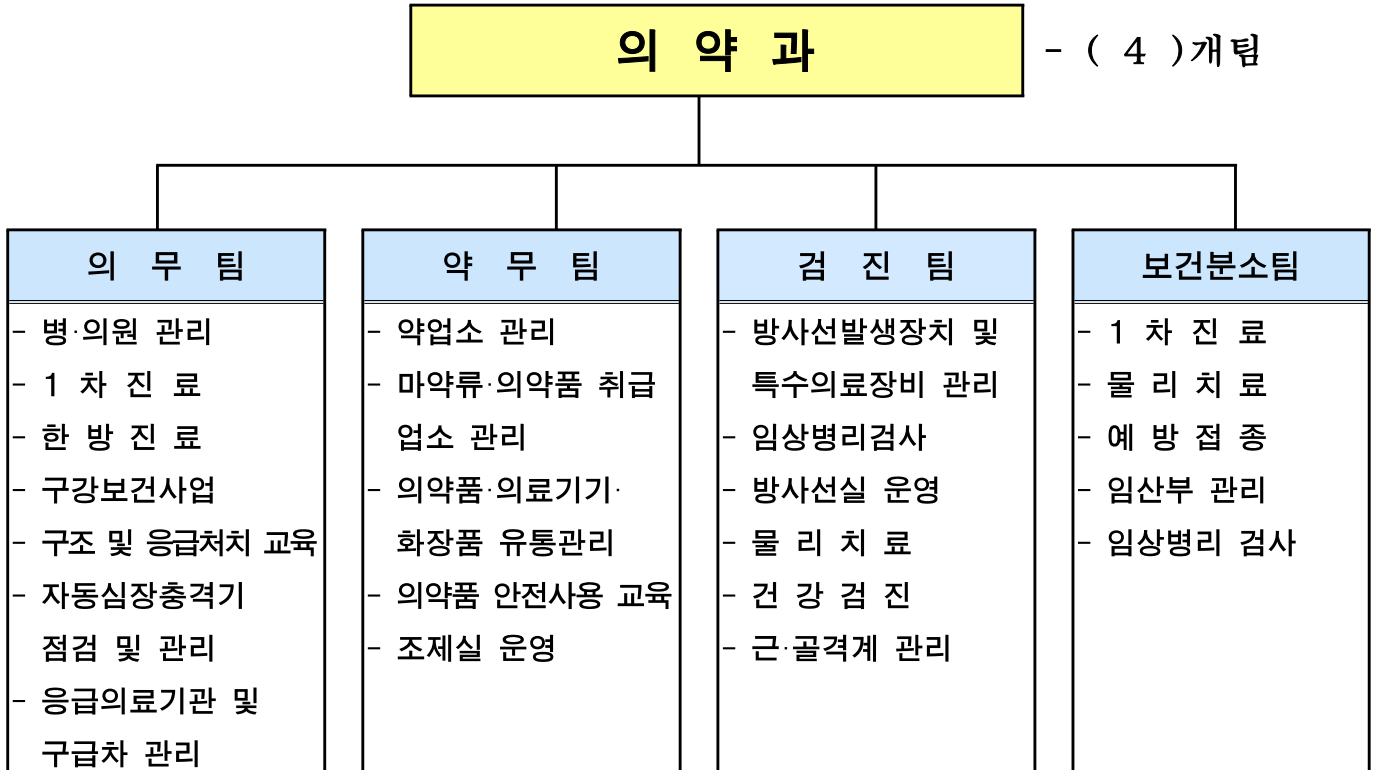
의 약 과

# 보고 순서

I . 일 반 현 황	••••	1
II . 2016 주요업무 계획	••••	3
III . 신규(주요) 투자사업	••••	30

# I. 일반 현황

## 1 조직



## 2 인 력

구 분	계	일 반 직						관리운영직				임기제			
		4급	5급	6급	7급	8급	9급	6급	7급	8급	9급	6급	7급	8급	9급
정 원	30	-	1	4	14	9	1	-	-	-	-	-	-	-	1
현 원	31	-	1	11	9	4	4	-	1	-	-	-	-	-	1
과부족	1	-	-	7	△5	△5	3	-	1	-	-	-	-	-	-

## 3

## 주요시설 및 장비

구분	명칭	현황	비고
시설	보건분소	디지털로 114(대림1동)	보건분소팀
장비	의료장비	97종 109대	해당진료실

## 4

## 예산현황

(단위: 천원)

단위사업명	예산액	전년도 예산액	증(△)감
계	851,567	983,999	△132,432
신뢰받는 의무행정 서비스	228,155	243,610	△15,455
안전한 약무 행정 서비스	45,509	56,273	△10,764
안전한 의료환경, 신뢰받는 검진	329,490	313,012	16,478
지역중심 보건분소 운영	84,536	85,274	△738
기본경비	163,877	160,953	2,924
보전지출	-	124,877	△124,877

## Ⅱ . 2016 주요업무 계획

연 번	사 업 명	쪽
①	안전한 의료 환경 조성을 위한 의료기관 관리 .....	4
②	건강백세를 위한 1차 진료 서비스 .....	6
③	건강증진을 위한 한방 진료 서비스 .....	7
④	구강건강증진사업 .....	8
⑤	골든타임 4분! 구조 및 심폐소생술 교육 .....	10
⑥	이웃의 생명을 살리는 자동심장충격기 관리 .....	12
⑦	응급의료기관 관리 .....	13
⑧	생명을 구하는 구급차 관리 .....	15
⑨	안전한 약업소 관리 .....	16
⑩	의료용 마약류 안전관리 .....	17
⑪	의약품 의료기기 품질유통관리 .....	19
⑫	안전한 의약품 사용 교육 .....	20
⑬	의약품 조제 및 지원 사업 .....	22
⑭	방사선 위해 Zero! 방사선 안전관리사업 .....	23
⑮	질병예방을 위한 의료지원사업 .....	25
⑯	맞춤형 건강검진사업 .....	27
⑰	바른 자세 ▪ 건강한 척추 관리사업 .....	28
⑱	지역중심 보건분소 운영 .....	29

안전하고 신뢰받는 의료환경 조성을 위해 평시 의료기관에 대한 점검을 실시하고 적법하게 관리하여 국민에게 안전한 의료서비스를 제공하고 각종 재난에 대비한 재난의료지원체계를 구축하고자 함

## □ 추진방향

- 자율적인 법규 준수를 유도하여 효율적인 의료기관 관리
- 재난에 대비한 의료체계 구축으로 신뢰받는 의료환경 조성

## □ 사업개요

- 자율점검 및 기획점검 실시
  - 자율점검: 연 1회 실시
  - 기획점검: 자율점검 분석 후 기획점검이 필요한 의료기관 대상 (전년도 의료법 위반 행정처분 대상 및 민원발생 의료기관)
- 민원발생 의료기관 집중관리
- 의료법인 관리
- 지역 DMAT(Disaster Medical Assistant Team : 재난의료지원단) 구성

## □ 세부 추진계획

- 자율점검 및 기획점검 실시
  - 점검 대상: 890개소 (2016.1.1.기준)

계	병원	의원	치과의원	한의원	안경업소	치과기공소	부속의원
890	34	303	219	142	104	79	9

### - 점검 방법

- 보건소 홈페이지 의약업소 「자율점검 e-편한시스템」을 통한 자율점검

### - 점검 내용

- 의료법 및 의료기사 등에 관한 법률 준수 여부

- 자율점검 불성실, 미참여 업소 기획점검 실시: 대상업소수 10%
- 의료법 위반 적발 시 관계법규에 의거 조치(행정처분, 고발 등)
- 추진일정
  - 의료기관 자율점검 연 1회 실시
  - 자율점검 불성실, 미참여 업소 기획점검 실시: 연중
  - 안마시술소, 안마원 입회점검 상·하반기 연 2회 실시
- 민원발생 의료기관 집중관리
  - 문제점 개선 후 유지상태 확인, 의료법 준수 및 친절응대에 대한 교육 실시 등
- 의료법인 관리
  - 대 상: 관내 의료법인 8개소
  - 의료법인의 효율적 관리를 통해 민간의료기관의 공공성 도모
- 지역 DMAT(재난의료지원단) 구성
  - 구성원: 의사, 간호사, 응급 구조사, 운전원, 행정요원
  - DMAT 총 5개팀 28명
    - 영등포구보건소, 여의도성모병원, 한강성심병원, 강남성심병원, 성애병원

□ 소요예산 : 2,800천원 - 구비 100%

만성퇴행성 질환에 대한 조기검진, 1차 진료 서비스 및 상담을 통한 체계적인 건강관리와 감성 서비스 제공으로 지역주민들의 질병예방과 건강관리능력을 향상시켜 질병 없는 건강한 지역사회를 조성하고자 함

### □ 추진방향

- 지역주민에게 친절하고 편안한 최상의 보건의료서비스 제공
- IPTV를 이용한 진료안내 및 의약정보제공과 구정 및 시정홍보

### □ 사업개요

- 기 간: 연중
- 대 상: 지역주민, 저소득층 및 노숙인 등
- 내 용
  - 1차 진료실 운영
  - 진료비 및 건강 검진비 청구
  - 고혈압, 당뇨 등으로 진단·치료중인 환자 정기검사 예약제 실시
  - 외국인 근로자 등 소외계층 대상 의료서비스 연계 및 안내 홍보
  - IPTV 시스템 활용한 진료안내 및 의약정보 제공

### □ 세부 추진계획

- 주민대상 1차 진료: 30,000명
  - 65세 이상 어르신과 의료급여자, 국가유공자, 노숙인에 대한 무료진료
  - 진료 및 검사 실시 후 건강 상담
- 진료비 청구: 40,000건
  - 진료비 및 건강검진비용, 노숙인 진료비, 의사소견서 발급비용 등 청구
- 만성질환 검사 예약: 2,500명
  - 고혈압, 당뇨 등으로 진단·치료중인 환자 정기검사 예약제 실시
- 진료안내 및 다양한 의약정보제공: IPTV 활용 홍보 40,000건
  - 보건소 진료, 건강 상식, 보건소사업 안내, 시정·구정홍보(4개분야 64종)

### □ 소요예산 : 2,606천원 - 구비 100%



중풍, 관절염 등 만성퇴행성질환 예방과 치료를 위해 취약계층 및 지역주민에게 양질의 한방진료서비스를 제공하여 구민의 건강 증진과 삶의 질 향상에 기여하고자 함

#### □ 추진방향

- 중풍 등 만성 퇴행성 질환의 예방과 치료를 통하여 지역주민의 한방의료 수요충족과 삶의 질 향상
- 관내 경로당을 순회 방문하여 의료 접근도 향상 및 노년기 건강증진
- 지역사회 흡연자를 대상으로 금연침 시술 및 상담 실시로 흡연을 감소와 구민의 건강한 삶에 기여

#### □ 사업개요

- 기 간 : 연중
- 내 용 : 내원 및 순회 진료, 금연침 시술

#### □ 세부 추진계획

- 한방 진료 : 6,000명
  - 내소 주민에게 침 시술 및 한약제제를 이용한 치료
  - 건강 상담을 통한 질병예방 및 진료
  - 퇴행성질환, 중풍, 치매 등 보건소 만성질환사업과 연계하여 등록관리
- 한방 순회 진료 : 500명
  - 방문보건사업과 연계하여 관내 경로당 대상 한방순회 무료진료 제공
  - 주1회 찾아가는 한방진료 운영(침 시술 제공)
- 금연침 시술 : 1,200건
  - 대 상 : 금연클리닉 등록환자, 금연침 시술 희망자
  - 내 용 : 월4회(주1회) 시술

#### □ 소요예산 : 3,063천원 - 구비 100%

구강보건사업의 활성화를 통하여 치아 우식증, 치주질환 등 구강질환을 예방하고 구강보건자원을 효율적으로 배분하고 활용하여 취약계층 뿐만 아니라 모든 지역주민의 구강건강 증진 및 구강보건 만족도 향상을 도모하고자 함

#### □ 추진방향

- 구민에게 생애주기에 따른 구강검진 및 교육으로 올바른 구강관리습관 형성
- 의료취약계층에게 치과 의료 서비스를 제공하여 구강건강 불평등 해소 및 경제적 부담 경감

#### □ 사업개요

- 기 간 : 연중
- 내 용
  - 저소득층 노인 의치시술 지원 및 의치 사후관리
  - 노인 및 취약계층 아동 불소도포, 저소득층 아동 치과 의료서비스
  - 생애주기별 구강검진 및 구강보건교육
  - 일반구민 및 취약계층 구강예방진료 서비스 제공

#### □ 세부 추진계획

- 구강진료사업 : 3,300명
  - 대 상 : 지역주민 및 치과진료 희망자
  - 내 용 : 구강검진 및 치과관련 상담, 치주염의 응급처치, 치아 마모증 충전 단순유치발치, 불소도포, 구강보건교육 등
- 구강보건교육 및 검진: 9,200명
  - 대 상 : 내소 민원, 복지시설, 건강검진 대상자 등
  - 내 용 : 구강검진 및 상담, 구강보건 주간행사, 생애주기별 구강보건 리플릿 배포
- 노인 의치보철사업 : 113명 171악
  - 대 상 : 만 65세 이상 기초생활수급자 및 차상위 건강보험 전환자
  - 내 용 : 의치보철 시술 및 수리 지원(2016년 6월 말 사업 종료 예정)

- 노인 불소도포사업 : 900명
  - 대 상 : 만65세 이상 관내 노인
  - 내 용 : 정기 구강검진 및 설문조사, 불소도포 및 전문가 치면 세정술, 구강관리방법 교육 및 구강위생용품 배부, 치아의 이동성이 없는 치석제거 필요자 스케일링 시술(기초생활수급자)
- 취학전 아동 불소도포사업 : 1,000명
  - 대 상 : 관내 어린이집 만5세 이상 아동
  - 내 용 : 구강검진, 불소도포, 구강보건교육
- 바른 양치 실천사업: 관내 초·중·고 43개교
  - 대 상 : 초·중·고 전체
    - 바른 양치교육 : 관내 초등학교 5개교 3학년
    - 바른 양치교육 동영상 및 자료교육 : 초 23개교, 중 11개교, 고 9개교
  - 내 용 : 구강보건교육 동영상 배포 및 시청각 교육, 치면 착색제 도포 및 구강위생관리 능력검사, 학령기 주요구강질환 교육, 설문만족도 조사, 패널전시 등
- 아동 치과주치의 사업 : 340명
  - 대 상 : 관내 지역아동센터 및 기초생활수급 아동
  - 내 용 : 보건소 치과예방진료서비스 제공, 2차 치료 필요자 시술비 지원
    - ※ '16년 2월 현재 치과주치의사업 확정내시 미교부 상태, 향후 변동 가능
- 치아 홈 메우기 사업 : 200명
  - 대 상 : 관내 초등학교 기초생활수급자, 차상위, 장애우, 한부모 조손지원가정 아동
  - 내 용 : 치아 홈 메우기 실시(필요시 불소도포 및 초기 우식치료 실시), 구강보건교육 및 구강관리수첩 배부
- 장애인·모자 구강보건사업 : 200명
  - 대 상 : 기초생활수급자 중 중증장애1~3급자 100명 , 임산부 100명
  - 내 용
    - 저소득층 중증장애인: 정기구강검진 및 상담, 치석제거 등 무료 치과 의료 서비스 제공, 서울시장애인치과병원 연계 2차 치과치료 필요자 의뢰 및 안내
    - 임산부: 구강검진 및 구강보건교육, 영유아 구강관리 리플릿 배부

□ 소요예산 : 185,802천원 - 국 38, 시 18, 구비 44%

심정지 환자 발생률이 늘어나는 추세에 따라 응급상황 시 최초 목격자가 즉시 대처할 수 있도록 실습 위주의 심폐소생술 교육 및 홍보를 실시하여 구민에게 '1차 구조사'로서의 역할을 배양하고 안전의식을 함양하고자 함

**□ 추진방향**

- 학교나 가정에서 발생할 수 있는 초동 대처능력 배양
- 각종 행사와 연계한 심폐소생술 홍보교육 활동 강화
- 강요가 아닌 자발적 참여로 교육효과 극대화

**□ 사업개요**

- 기 간 : 연중
- 내 용
  - 응급처치 및 심폐소생술 이론 및 실습 교육
  - 자동심장충격기 사용법 교육
  - 심폐소생술 체험관 운영

**□ 세부 추진계획**

- 내 용 (단위: 명)

구 분	대 상	목 표
심폐소생술 교육	산업체 직원, 다중시설 근무자, 아파트관리직원, 어르신 및 희망주민	1,900
	어린이집 보육교사	500
	법정대상자 : 경찰, 철도종사자, 산업안전관리자, 자동심장충격기 관리자 등	600
	초·중·고등학생	6,000
	<b>총 계</b>	<b>9,000</b>
심폐소생술 체험관 운영 및 홍보		6,000
헌혈장려 홍보		4,000

○ 추진일정

- 학생대상 심폐소생술 교육 : 3월 ~ 12월
- 어린이집 보육교사 심폐소생술 교육 : 1월 ~ 12월
- 영등포구 직원대상 심폐소생술 교육 : 5월
- 산업체 및 다중시설근무자 심폐소생술 교육 : 4월 ~ 10월
- 영등포 봄꽃축제 심폐소생술 홍보관 운영 : 4월중
- 구민의 날 심폐소생술 홍보관 운영 : 9월중

□ 소요예산 : 19,160천원 - 구비 100%

응급상황 시 심폐소생술과 병행하여 자동심장충격기를 사용할 수 있도록 사용법을 교육하여 심장정지 환자 발생 시 소중한 생명을 구조하고, 평시 자동심장충격기를 점검 및 관리하여 필요 시 사용 가능한 최적의 상태로 유지하고자 함.

### 추진방향

- 자동심장충격기의 관리를 통해 심장정지 환자의 생존율 향상 도모

### 사업개요

- 기 간 : 연중
- 내 용 : 자동심장충격기 점검, 자동심장충격기 사용법 교육 및 홍보

### 세부 추진계획

- 자동심장충격기 설치 현황 (2016.1.1.기준)

계	공공기관	공동주택	지하철	학교	경찰서	복지시설	기타
267개소 (311대)	44 (55대)	70 (78대)	19 (22대)	43 (49대)	20 (20대)	23 (24대)	48 (63대)

※ 법정 구비 의무 시설 설치장비 : 44개소 60대

- 공공보건의료기관: 영등포구 보건소 등 4개소 5대
- 구급대에서 운영 중인 구급차 : 영등포소방소 등 5개소 7대
- 500세대 이상 공동주택 : 강변 삼성 래미안아파트 등 32개소 38대
- 다중이용시설(철도역사) : 영등포역 1개소 4대
- 중앙행정기관의 청사 : 국회사무처 등 2개소 6대

- 정기점검 : 연 2회

- 장비의 정상작동 유무
- 장비 관리자 지정 및 비상연락망 기록 유무
- 장비의 중앙응급의료센터 등록

- 교육 및 홍보

- 반상회 등을 통한 자동심장충격기 위치, 신규장비 신고 등 홍보
- 자동심장충격기 관리자 장비 사용법 및 심폐소생술 교육

- 성인·소아용 패드 및 배터리의 유효기간 관리

### 소요예산: 12,724천원 - 구비 100%

구민들이 응급상황에서 신속하고 적절한 응급의료를 받을 수 있도록 응급의료기관을 주기적으로 관리하고 폭염 및 한파에 따른 실시간 건강피해를 모니터링하여 폭염 및 한파에 대한 주의 환기와 예방수칙을 유도함으로써 건강피해를 최소화 하고자 함

### □ 추진방향

- 보건복지부와 중앙 응급의료센터 합동으로 매년 실시하는 응급의료기관 평가 결과에 대한 조치 강화
- 계절성 질환에 대한 실시간 건강피해 감시 및 대국민 관련 정보제공

### □ 사업개요

- 기 간 : 연중
- 내 용
  - 응급의료기관 및 응급실 운영 의료기관 관리
  - 응급실 기반 계절성 질환 감시체계 운영

### □ 세부 추진계획

- 응급의료기관 및 응급실 운영 의료기관 관리
  - 대 상 : 9개소 (2016.1.1.기준)

구분	전문응급의료센터(1)	지역응급의료센터(3)	지역응급의료기관(2)	응급실운영의료기관(3)
9개소	한강성심병원	여의도성모병원 성애병원 강남성심병원	대림성모병원 명지성모병원	영등포병원 충무병원 한강수병원

- 응급의료기관 관리
  - 필수 충족 영역 준수여부(시설, 인력, 장비)
  - 중앙응급의료센터 11월 평가 준용

- 응급실 운영 의료기관 허가기준 준수여부 지도점검 : 연 1회
  - 의료기관의 외부에 응급환자 진료기관 표기여부
  - 응급환자 진료 공간 확보, 응급병상 구비여부
  - 의사 1명 및 간호사 1명 이상이 24시간 근무여부
  - 의료장비가 구비되어 24시간 이용가능 여부

(일반X선 촬영기, 혈액성분 및 화학검사, 동맥혈가스분석, 요성분 분석기)

- 심폐소생술에 필요한 후두경 등 기도삽관장비 구비여부

○ 응급실 기반 계절성 질환(폭염, 한랭) 감시체계 운영

- 보고기관 : 응급의료기관 6개소 및 응급실 운영의료기관 3개소

- 운영기간

- 폭염 : 2016. 6. 1. ~ 9. 30.(4개월)
- 한랭 : 2016. 12. 1. ~ 2017. 2. 28.(3개월)

- 방 법

- 응급실 운영의료기관: 응급실 일일(00:00~24:00) 내원현황을 보건복지부 질병보건통합시스템 입력 - 익일 오전 12시
- 보건소: 의료기관별 입력독려 및 승인 후 서울시에 보고 - 14시

- 내 용

- 응급실 총 내원환자 수 및 사망자 수
- 계절성 질환자 환자별 사례보고
- 폭염 및 한파질환 관련 예방법, 주의사항, 행동요령 등 대구민 홍보

□ 소요예산 : 비예산



관내에서 운용되는 구급차의 운영실태 및 장비의 법률 준수 여부를 체계적으로 관리하여 응급환자 이송 등에 발생할 수 있는 안전사고를 예방하고 구민이 신뢰할 수 있는 응급환자 이송 서비스를 제공하고자 함

### □ 추진방향

- 응급환자 구급차 체계적인 관리
- 응급환자 발생 시 안전하고 신속하게 응급의료 서비스 제공

### □ 사업개요

- 기 간 : 연중
- 내 용
  - 응급환자 구급차 민원처리
  - 응급환자 구급차 지도점검

### □ 세부 추진계획

- 우리구 구급차 현황 : 26개소 39대 (2016.1.1.기준)

구 분	일반 병·의원	보건소	119 구급대	계
통보	-	1개소 2대	1개소 7대	2개소 9대
신고	24개소 30대	-	-	24개소 30대

- 구급차 신규 신고(통보) 및 변경사항 신고 처리 : 수시
- 구급차 내·외관 및 의료장비 등 세부기준 적합여부
  - 산소호흡기, 기도삽관장비, 응급 처치함, 간이구조장비 등 보유
  - 구급차의 조명, 전기장치 등 구비여부
  - 구급차 출동 시 응급 구조사 탑승여부 등 운영기준 적합여부
- 환자 이송의 경우 규정된 요금 준수여부
- 구급차 출동 시 출동기록 유지여부

### □ 소요예산 : 비예산

약국, 의약품도매상, 안전상비의약품판매자 및 의료기기 취급업소에 대한 자율점검을 통하여 자율적인 관리능력을 배양하고, 기획·지도점검을 통한 효율적 업소 관리로 국민의 보건향상에 기여하고자 함

### □ 추진방향

- 약국 등 약업소 자율점검제 운영을 통한 자율적 법규준수 유도
- 약국 의료기기취급업소 등 관련 법규 안내 및 교육을 통한 예방행정 추진

### □ 사업개요

- 기 간 : 연중
- 대 상 : 약업소 1,670개소 (2016.1.1.기준)

계	약국	의약품 도매상	KGSP 적격업소	한약방	한방 병의원	의료기기 판매업소	의료기기 수리업소	안전상비 의약품판매자
1,670	234	76	49	1	145	858	50	257

- 내 용 : 의약품 및 의료기기 등의 위해요소 중심의 사전 예방적 관리

### □ 세부 추진계획

- 약업소 자율점검 실시
  - 일 정 : 3월 ~ 4월중(연 1회)
  - 대 상 : 약국 등 1,670개소
- 현장 기획점검 및 합동점검 실시 (5회)
  - 주제별 연간 점검 및 식품의약품안전처, 서울시 수시점검
    - 한약재판매업소 조사
    - 계절성 의약외품(황사마스크, 모기기피제 등) 불법유통점검
    - 무료 체험방 운영 형태 의료기기판매업소 조사 등
- 관련법규 안내책자 제작 배부 (의료기기법 안내책자 350부)

### □ 소요예산 : 6,810천원 - 구비 100%

마약류 취급업소에 대한 효율적 정기점검 체계를 구축하고 마약류 관리에 관한 교육 강화를 통한 의료용 마약류의 안전한 유통관리를 확립하여 국민의 건강과 안전을 도모하고자 함

□ 추진방향

- 병원 등 마약류취급업소에 관련 법규 안내 및 교육 추진
- 사고마약류 발생업체 등에 대한 현장점검을 통한 취급업소 관리

□ 사업개요

- 기 간 : 연중
- 대 상 : 의료용 마약류취급업소 (2016.1.1.기준)

분류	계	마약류취급의료업자			마약류 관리자	마약류 소매업자	마약류 도매업자	대마 재배자
		병원	의원	동물병원				
업소 현황	620	6	303	30	25	231	25	0
점검업 소현황	397	5	97	14	25	231	25	0
현장점 검현황	43	1	10	2	3	24	3	0

- 내 용 : 의료용 마약류취급업소의 지도 관리를 통한 안전한 마약류 유통 체계 관리

□ 세부 추진계획

- 마약류취급업소 대상 관련 법규 교육
  - 일 정 : 4월 ~ 5월(연 2회)
  - 대 상 : 신규 마약류취급업소 및 재교육 희망업소
- 현장 기획점검 및 합동점검 실시(2회)
  - 주제별 점검 및 식품의약품안전처, 서울시 수시점검
    - 전년도 사고마약류 발생 의료기관 및 약업소
    - 마약류 행정처분 대상업소

- 종합병원 의료용 마약류 관리에 관한 교육
  - 일 정 : 3월
  - 대 상 : 가톨릭대학교 여의도성모병원 등 7개소
  - 내 용
    - 사고마약류 및 종합병원 잔여마약류 폐기에 관한 사항
    - 마약류 관리에 관한 법률 변경사항 등
- 관련법규 안내책자 제작 배부(마약류관리에 관한 법률 안내 책자 350부)

□ 소요예산 : 1,550천원 - 구비 100%

시중 유통 중인 의약품을 수거·검사하여 부정·불량 의약품 유통을 사전에 차단하고, 의약외품과 화장품 및 의료기기 등 광고 및 표시기재 점검으로 허위·과대광고를 지양하고 올바른 정보를 제공하고자 함

추진방향

- 위해 우려 요인에 대한 선택·집중적 수거로 예방적 품질관리
- 부적합 의약품에 대한 신속한 회수 및 홍보로 피해예방 최소화
- 의약품 등 거짓 과대광고 조치 및 예방을 통한 올바른 정보 제공

사업개요

- 기 간 : 연중
- 대 상 (단위: 개소)

계	약국	의약품판매업소			의료기기 판매업소	의료기관
		의약품 도매상	안전상비의약품 판매자	한약방		
2,124	234	76	257	1	858	698

- 내 용
  - 건전한 의약품 등 유통질서 확립
  - 의약품, 화장품, 의료기기 등에 대한 허위 과대광고로부터 국민 보호

세부 추진계획

- 의약품, 화장품, 의료기기 등 허위 과대광고 점검(수시)
- 유통 의약품 및 한약재 수거검사 및 검사결과 홍보(연 2회)
- 판매중지 및 회수명령 의약품, 의약외품, 의료기기 회수 실태조사(수시)
- 품질부적합 및 유통 중지 의약품 등 홍보(수시)

소요예산 : 비예산

생애 주기별로 특화된 올바른 의약품 사용법 교육 및 홍보 실시와 가정내 불용의약품의 안전한 수거·폐기로 구민건강과 안전관리능력을 함양하고자 함

□ 추진방향

- 생애주기별 눈높이 의약품 오남용 예방교육
- 청소년 대상 의약품 안전사용 포스터 공모전 실시
- 가정 내 불용의약품의 안전한 폐기 안내

□ 사업개요

- 기 간 : 연중
- 대 상 : 지역주민(미취학아동, 초·중·고등학생, 일반성인, 어르신)
- 내 용 : 의약품의 올바른 사용 및 폐기에 대한 생애주기별 교육

□ 세부 추진계획

- 생애주기별 의약품 안전사용 교육
  - 대 상 : 미취학아동, 청소년, 성인, 어르신, 취약계층

대 상	총 계	미취학 아동	청소년	성 인	어르신	취약계층
횟수/인원	30/750	5/100	10/300	5/100	5/150	5/100

- 기 간 : 5월 ~ 9월
- 내 용
  - 유해약품 구분 및 위험성 교육
  - 약의 올바른 사용법과 폐기방법 등
- 청소년 대상 의약품 안전사용 포스터 공모전
  - 대 상 : 관내 초·중·고등학생
  - 기 간 : 4월 ~ 9월(공모전 홍보, 접수, 심사 및 수상)
  - 내 용 : 올바른 의약품 사용

- 의약품 안전사용 캠페인
  - 기 간 : 4월 ~ 9월
  - 장 소 : 영등포역사 등
  - 내 용 : 의약품 안전사용 홍보
- 가정 내 불용의약품 수거 홍보
  - 기 간 : 연중
  - 대 상 : 관내 약국, 의약품판매업소 및 구민

□ 소요예산 : 9,000천원 - 구비 100%

보건소 원내 조제환자의 건강증진과 복약 순응도 향상을 위하여 전문적인 의약품 정보를 제공하여 자가 관리능력을 향상시켜 구민의 안정적인 건강유지에 기여하고자 함

**□ 추진방향**

- 원내 조제환자의 복약순응도 향상을 통한 건강증진 기여
- 보건소 의약품의 원활한 수급 관리를 통한 만족도 향상

**□ 사업개요**

- 기 간 : 연중
- 대 상 : 보건소 방문 환자 및 조제 환자
- 내 용
  - 원내 환자에 대한 의약품 복약지도 및 정보제공을 통한 건강증진
  - 원내 의약품 관리

**□ 세부 추진계획**

- 원내조제 및 복약상담
  - 보건소 방문 장애인 및 한방의약품 등에 대한 조제 : 4,000건
  - 의약품 복약상담
- 조제실 의약품 구매 및 관리: 연 12회
- 이동 진료반 의약품 관리(60품목)
- 경로당 순회 진료시 의약품 안전교육 및 약물상담 실시: 연 45회

**□ 소요예산 : 28,149천원 - 구비 100%**



진단용 방사선발생장치의 안전한 사용과 방사선 관계 종사자의 피폭관리를 실시하여 의료용 방사선으로 부터의 위해를 예방하고자 함

#### □ 추진방향

- 진단용 방사선발생장치 및 종사자 관리를 통해 의료 방사선의 안전한 사용을 유도하고 방사선 안전문화 확산
- 특수의료장비의 적정 설치 및 품질관리로 의료의 질을 향상하고 국민의 건강권 확보

#### □ 사업개요

- 진단용 방사선 발생장치 정기검사 : 241대
- 특수의료장치 품질검사 : 82대
- 방사선 관계종사자 피폭선량측정관리 : 808명(연 4회)

#### □ 세부추진계획

- 기 간 : 연중
- 대 상

(2016.1.1.기준)

구 분	방사선 발생장치		특수의료장비						피폭선량측정		
	기관 (개소)	장치 (대)	계	MRI		CT		MAMMO		기관 (개소)	명
				기관	대	기관	대	기관	대		
총현황	385	863	34개소 82대	15	21	18	26	29	35	357	808
2016년 검사대상	132	241	34개소 82대	15	21	18	26	29	35	357	808

#### ○ 내 용

- 정기검사 안내 및 적정기간 내 검사여부 및 장치의 적합여부 확인
- 방사선 관계종사자 피폭측정여부 및 적정신고여부 확인
- 안전관리책임자 선·해임 신고 점검 및 교육이수 여부 확인

○ 추진일정

- 사전안내 : 분기 1회

· 내 용 : 발생장치 정기검사, 개인 피폭선량 측정, 안전관리책임자 교육, 관련법 개정내용 등 안내

· 방 법 : 공문발송, 유선통화, 홈페이지 게시 등

- 지도·관리 : 수시

· 신고사항과의 일치여부, 미신고 장치 보유 여부 등 각종 신고 여부

· 안전관리책임자의 선임·해임 신고, 교육이수 여부, 피폭관리 여부 등

· 진단용 방사선 발생장치 및 특수의료장비의 적정 사용 유무 등

○ 점검결과 조치 : 시정명령 및 과태료 부과

□ 소요예산 : 비예산

혈액, 소변 등 임상검사와 방사선 검사의 진료지원 서비스 및 물리치료를 제공하고, 클린의료서비스 실시로 위생적인 보건환경을 조성하여 구민의 질병 예방 및 건강증진에 기여하고자 함

□ 추진방향

- 임상병리실, 방사선실, 물리치료실의 합리적 운영
- 의료서비스의 질 향상 관리
- 클린업 의료서비스 지속적 실시

□ 사업개요

- 기 간 : 연중
- 내 용 : 임상병리검사, 방사선검진, 물리치료, 장비관리, 클린의료서비스 실시

□ 세부 추진계획

- 내 용
  - 임상병리검사 : 1차 진료를 위한 기본검사, 각종 전염병검사, 기타 건강증진에 관련한 임상병리검사 실시(265,000건)
  - 방사선 검진 : 결핵 발견을 위한 방사선 촬영 및 일반촬영, 골다공증 검사 실시(47,000건)
  - 물리치료 : 통증완화 및 재활 운동치료 실시(8,000건)
  - 장비관리 : PACS시스템 및 방사선발생장치, 골밀도측정기 사전점검 및 유지보수실시, 의료장비 정도관리 실시
  - 클린의료서비스 실시
- 추진일정
  - 시약 및 기자재 적시 공급: 수시
  - 의료장비의 정도관리 실시 : 의료장비 점검(월1회), 임상병리실 정도관리(연 1회)
  - 검진가운 세탁용역계약 실시 : 1월
  - 장비유지보수 계약 실시 : 1월

□ 소요예산: 260,860천원 - 구비 100%

계층별, 연령별 맞춤형 건강검진을 통해 질병의 조기발견 및 치료로 건강수명 향상과 의료비 절감에 기여하자 함

### □ 추진방향

- 건강검진 지정 의료기관으로서 건강검진 실시
- 무료건강검진을 통해 지역사회 건강 형평성 제공
- 생애전환기 및 의료수급권자 건강검진 유선모니터링 실시
- 취약계층의 건강검진 활성화와 맞춤형 검진 및 사후관리 연계실시
- 건강검진 지정 의료기관 관리 및 출장건강검진 신고처리

### □ 사업개요

- 기 간 : 연중
- 내 용 : 국가건강검진 및 무료건강검진

### □ 세부 추진계획

- 대 상

검진 종류		대상 내역	목표(명)
국가 검진	건강보험공단 건강검진	건강보험 지역 및 직장가입자, 의료수급권자 중 건강검진 대상자	1,750
	학생검진	중학교 1학년	300
	어르신검진	65세이상 의료수급권자 및 차상위층	100
	비취학 청소년 검진	만15세(2001년생) ~ 만18세(1998년생)	100
	소 계		2,250명
무료 검진	노숙인 검진	쉼터 등 노숙인 시설 입소자	800
	시설보호자검진	보호시설 입소자 등	900
	저소득계층검진	의료수급권자, 차상위 계층	400
	외국인검진	관내 거주 외국인근로자	300
	보건사업 참여자	헬스리셋, 대사증후군 등 자체사업 참여자	950
	소 계		3,350명
합 계		5,600명	

○ 내 용

- 국가건강검진(4종)과 무료건강검진(5종)으로 구분하여 검진 특성별 맞춤형 건강검진 실시
- 생애전환기, 의료급여수급권자 일반검진 수검률 향상을 위한 검진독려 및 검진결과 사후관리 연계
- 건강검진기관 관리 : 건강검진기관 지정(변경) 신청, 취소 등 민원처리
- 출장건강검진 관리 : 출장 건강검진 등 신고 민원처리

○ 추진일정

- 생애전환기, 의료수급권자 대상자 수검독려
  - 유선모니터링 실시 : 월1회 전화독려, 문자발송
- 방문 간호팀과 연계한 수검독려 및 사후관리 : 간담회 2회, 집담회 2회 실시
- 어르신 건강검진 실시 : 연중 실시
- 외국인근로자 및 결혼이민자 휴일 건강검진 실시 : 5월 및 9월
- 지역사회와 연계한 수검률 향상방안 연구 : 보험공단 간담회 2회

□ 소요예산 : 58,155천원 - 국 25, 시 12, 구비 63%

관내 초등학교 5학년을 대상으로 척추측만증 검진 및 체조교실 등의 사업을 실시하고, 골다공증 위험성이 상존한 구민에게 검진 및 예방교실을 운영하여 근·골격계 질환으로부터 안전하고 건강한 삶을 지원하고자 함

### □ 추진방향

- 10대 청소년 척추측만증 검진 및 예방교육, 예방체조 보급
- 40세 이상의 성인 골다공증예방교육, 예방체조 보급, 골다공증검진 실시

### □ 사업개요

- 기 간 : 연중
- 내 용 : 척추 측만증 및 골다공증 관리

### □ 세부 추진계획

- 내 용
  - 척추측만증 관리 : 관내 초등학교 5학년, 전년도유소전자
    - 척추측만증 검진(2,700명)
    - 사후관리 : 검진 유소전자 및 학부모에 대한 척추측만증 바로알기 교육 및 체조 실습(5회/250명)
  - 골다공증 관리 : 검사 희망자 검사 및 상담
    - 골다공증 검사(4,000명)
    - 골다공증 예방교육 : 건강강좌개최 및 경로당 순회교육(850명)
- 추진일정
  - 척추측만증 학교별 순회검진 : 4월 ~ 10월
  - 방학 중 운동교실 : 1월 및 8월
  - 척추측만증 예방강좌 및 체조실습 : 10월
  - 골다공증 검진 : 연중
  - 골다공증 예방교육
    - 골다공증 예방강좌 : 5월 및 10월
    - 경로당 순회교육 : 주1회 순회 방문 교육

□ 소요예산 : 10,475천원 - 구비 100%

지역주민의 1:1 대상별 맞춤진료와 상담, 만성질환관리, 대사증후군관리, 골다공증 예방, 정신건강 등 다양한 보건교육과 실천 가능한 건강정보제공으로 쾌적한 환경조성 및 친절한 대민 서비스에 최선을 다하고자 함

### □ 추진방향

- 보건분소 이용고객의 편의를 우선으로 하는 다양한 보건의료서비스 제공
- 만성질환 예방관리를 위한 건강증진교육 및 개인별 상담기능 강화
- 이용주민의 의견수렴을 통한 보건의료서비스 강화

### □ 사업개요

- 기 간 : 연중
- 내 용 : 1차 진료 및 예방접종, 건강증진교실 운영 등

### □ 세부 추진계획

- 대 상 : 대림동, 신길동 및 기타 지역 주민
- 방 법 : 상담 후 의사진료 및 처방, 접종 등
- 내 용
  - 1차 진료실 운영 : 1차 진료와 처방 및 건강 상담 14,400명
  - 모자보건실 운영 : 영유아 및 일반 예방접종, 임산부 산전관리 2,400명
  - 물리치료실 운영 : 통증완화 및 재활운동 치료 3,200명
  - 보건민원실 운영 : 각종검사, 유료 예방접종, 진료비 수납 등 4,000명
  - 임상병리실 운영 : 간염검사, 혈당, 간기능 등 각종혈액검사 2,500명
  - 건강증진교실 운영 : 고혈압, 당뇨, 치매예방 교실 등 12회/360명
  - 보건의료서비스 품질향상을 위한 고객만족도 및 수요도 조사 2회

### □ 소요예산 : 84,536천원 - 구비 100%

### Ⅲ . 신규(주요) 투자사업

연 번	사 업 명	쪽
-----	-------	---

- |   |                           |    |
|---|---------------------------|----|
| ① | 『4분의 기적』 심폐소생술 교육사업 ..... | 31 |
| ② | 엄마랑 아이랑 치아 튼튼교실 .....     | 32 |
| ③ | 건강 충전 스트레칭 교실 .....       | 34 |



다수의 시민들이 이용하는 지하철 역사의 시민들을 대상으로 심폐소생술 홍보 및 실습을 실시하여 위기의 순간 이웃의 생명을 구할 수 있는 능력을 배양하고 심폐소생술의 중요성에 대해 널리 홍보하고자 함

#### □ 추진방향

- 응급상황 발생 시 가족 및 이웃의 생명을 구할 수 있는 대처능력 향상
- 교육을 통해 심폐소생술의 중요성에 대한 인식 확산

#### □ 사업개요

- 대 상 : 영등포구 지하철 이용 시민 1,500명
- 장 소 : 영등포구 지하철 역사 13개소
- 내 용
  - 심폐소생술 실습용 인형을 이용한 체험형 홍보
  - 자동심장충격기 체험 및 사용법 안내
  - 심폐소생술 홍보물 등 배부

#### □ 세부 추진계획

- 영등포구 지하철 관리 직원과의 교육일정 및 장소 협의 : 3월중
- 영등포 지하철 역사 13개소 13회 홍보 : 4월 ~ 10월중

#### □ 소요예산 : 2,000천원 - 구비 100%

앞으로 어머니가 될 산모의 구강건강을 관리하고 영유아의 올바른 구강관리 교육을 통해 산모와 영유아의 구강 건강에 대한 만족도를 높이고 구민의 구강 건강 관련 삶의 질 향상을 구현하고자 함

### □ 추진방향

- 구강건강과 직접적 관계가 있는 영양교육을 함께 실시하여 교육의 효과 증대
- 사업간 연계를 통해 내소 주민에게 편리성을 제공하고 보건사업의 질 향상
- 구강관리에 소홀해지기 쉬운 임신기에 적절한 구강관리에 대한 교육으로 임신성 치은염 및 임신으로 인한 구강위생 상태 저하를 예방하고 구강 건강에 이로운 식습관으로 태아의 건강한 치아 형성

### □ 사업개요

- 근 거
  - 2015년 지역사회통합 건강증진사업 안내서(구강보건분야)
  - 구강보건법 제6조, 동법 시행령 제2조
  - 지역보건법 시행규칙 제5조제1항
  - 국민건강증진법 제18조, 동법 시행령 제23조
- 내 용 : 임산부 및 영유아 구강보건교육(8회/200명)

### □ 세부추진계획

- 기 간 : 상·하반기 한 달 중 매주 목요일(영양플러스 교육 일정과 조율)
- 대 상 : 영양플러스 참여 임산부 및 영유아
- 장 소 : 보건소 3층 보건교육실
- 인 력 : 구강보건실 치과위생사 1명

○ 내 용

대 상	내 용	교육자료
임산부	임신 중 구강상태의 변화	PPT자료 치아모형 구강보조도구
	임신 중 구강건강관리 및 올바른 칫솔질법	
	임신 중 치과치료	
	출산 후 구강건강관리	
영유아	신생아부터 영유아 시기까지 구강관리법	
	보건소를 통한 영유아 구강검진 및 불소이용 안내	
임산부 및 영유아	질의응답 및 구강관리 용품(영유아 구강 건강관리 리플릿, 산모 구강세트) 배부	

소요예산 : 비예산

주1회 보건분소 교육장을 이용하여 지역주민 및 어르신들의 질병치료 및 건강스트레칭, 근력강화 운동을 실시하여 스스로 건강관리를 통한 낙상예방 및 건강한 100세 시대 노후생활에 대비하고자 함

#### □ 추진방향

- 어르신과 보건분소 이용주민에게 대상별 맞춤 건강정보 제공
- 영등포 구민을 위한 건강 스트레칭(전신스트레칭, 근력운동)을 시범과 함께 운동 배워보기
- 건강한 노후생활을 준비하는 지역주민의 건강지킴이로서 역할 수행

#### □ 사업개요

- 기 간 : 2월 ~ 12월
- 내 용 : 건강 스트레칭 운동(40회/600명)

#### □ 세부 추진계획

- 일 시 : 2월 ~ 12월 매주 화요일 09:30~11:30
- 장 소 : 보건분소 보건교육실
- 대 상 : 보건분소 이용 주민 및 어르신
- 강 사 : 보건분소 팀장 및 직원
- 방 법 : 시청각 교육영상 상영 및 개별 상담, 스트레칭운동 함께 하기

#### □ 소요예산 : 비예산