

제201회 구의회 제1차 정례회

2017. 6. 15. ~ 6. 27.

청림 명동포구

2017년 주요업무 보고



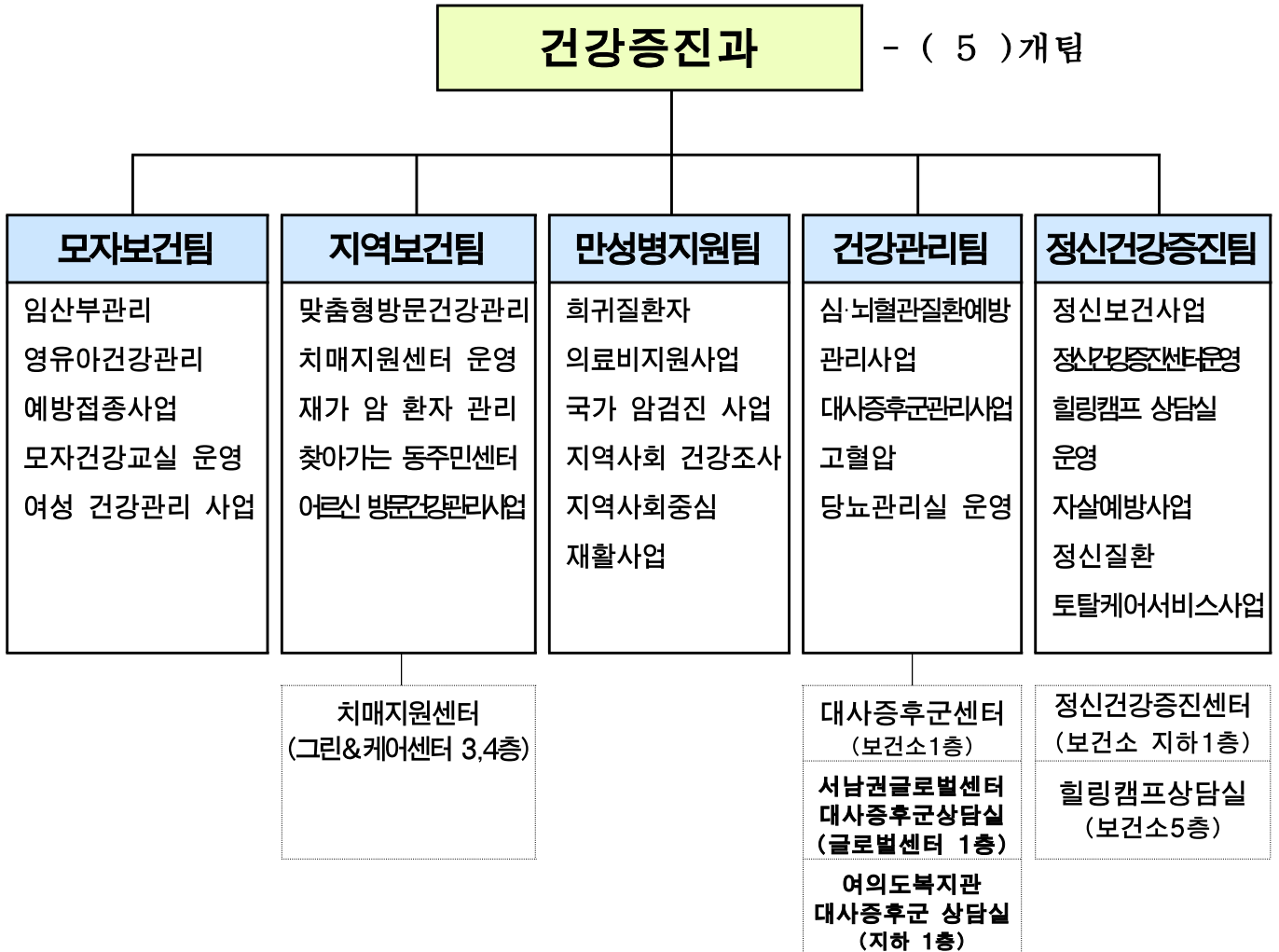
건강증진과

보고 순서

I . 일반 현황	...	1
II . 주요업무 추진실적	...	3
III . 중점사업 추진실적	...	23

I. 일반 현황

1 조직



2 인 력

구 분	계	일 반 직						관 리 운 영 직				별 정 직 · 임 기 제			
		4급	5급	6급	7급	8급	9급	6급	7급	8급	9급	6급	7급	8급	9급
정 원	20	-	1	4	7	7	-	-	-	1	-	-	-	-	-
현 원	23	-	1	6	7	8	1	-	-	-	-	-	-	-	-
과부족	3	-	-	2	-	1	1	-	-	-1	-	-	-	-	-

3

주요시설 및 장비

구분	명칭	현황	비고
시설	정신건강증진센터	보건소 지하 1층	가톨릭대학교 여의도성모병원 위탁
	치매지원센터	그린&케어센터 3,4층	의료법인 장애의료재단 위탁
	대사증후군센터	보건소 1층	건강증진과 건강관리팀
	글로벌센터내 대사증후군상담실	서남권글로벌센터 1층	건강증진과 건강관리팀
	여의도복지관 대사증후군상담실	여의도복지관 지하 1층	건강증진과 건강관리팀
	힐링캠프상담실	보건소5층	건강증진과 정신건강증진팀
장비	차량	마 티 즈 (2004년식)	지역보건팀 (방문보건 차량)
		모 닝(2015년식)	지역보건팀 (방문보건차량)
		스타렉스 (2006년식)	부서 공용

4

예산현황

(단위: 천원)

단위사업명	예산액	집행액	집행율(%)
계	13,054,235	4,964,720	38
엄마와 아기의 건강디딤돌 모자보건사업	2,392,380	1,004,800	42
주민건강 지켜주는 예방접종사업	5,506,888	1,707,135	31
의료취약계층을 위한 맞춤형 건강관리	1,656,601	781,938	47
함께하는 건강백세 만성질환 예방 관리	1,365,700	546,280	40
구민의 마음건강을 위한 정신건강증진사업	1,002,530	529,019	53
행정운영경비	1,130,136	395,548	35

Ⅱ . 주요업무 추진실적

연번	사 업 명	쪽
①	임산부 아동 건강관리	4
②	영유아 사전 예방적 건강관리	5
③	구민건강 지켜주는 적기 예방접종	6
④	건강한 겨울나기 인플루엔자(독감)예방접종	7
⑤	방문건강 관리사업	8
⑥	『찾아가는 동주민센터』 어르신방문건강 관리사업	10
⑦	재가암환자 관리사업	12
⑧	치매관리사업	14
⑨	국가 암검진·암환자 의료비 지원사업	16
⑩	희귀질환자 의료비지원사업	17
⑪	지역사회중심 재활사업	18
⑫	대사증후군 조기발견 및 등록사업	19
⑬	심·뇌혈관질환 예방관리사업	20
⑭	정신건강증진센터 운영	21
⑮	함께 키우는 마음건강	22

건강한 임신과 출산을 장려하고 지원함으로써, 산모와 아동의 건강증진에 기여하고자 함.

□ 사업개요

- 기간 : 연중
- 주요사업
 - 임산부 등록 및 산전건강관리 : 2,400명
 - 모자건강교실 : 63회
 - 산모신생아 건강관리 지원사업 : 600명

□ 주요 추진실적

구 분	목 표	실 적	진도(%)
임산부 등록 및 산전건강관리	2,400명	1,057명	44
모자건강 교실 운영	63회	27회	43
산모신생아 건강관리 지원사업	600명	252명	42

□ 향후계획

- 임산부 등록 및 산전건강관리
 - 기초건강검진, 풍진검사, 태아기형아·초음파 검사, 엽산제 및 철분제 제공
- 모자건강교실
 - 출산준비교실(15회), 모유수유클리닉(28회), 아기건강교실(10회), 기타(10회)
- 산모신생아 건강관리 지원사업
 - 대상 : 기준중위소득 80% 이하 또는 기준중위소득 80~100% 이하 중 예외기준(결혼이민산모, 둘째아 이상 출산 산모 등) 출산가정

□ 소요예산

(단위: 천원)

예 산 액	집 행 액	집행율(%)
639,674 (국 233,877, 시 108,463, 구비 297,334)	279,874 (국 100,750, 시 48,865, 구비 130,259)	44

영유아 단계별 건강관리 및 검진을 강화하여 질병의 조기발견, 적절한 의료 서비스 제공 등으로 영유아 건강증진에 기여하고자 함.

□ 사업개요

- 기간 : 연중
- 주요사업
 - 미숙아 및 선천성이상아 의료비 지원 : 50명
 - 신생아 난청 조기진단 : 200명
 - 선천성대사이상검사 및 환아관리 : 3,400명

□ 주요 추진실적

구 분	목 표	실 적	진도(%)
미숙아 및 선천성이상아 의료비 지원	50명	13명	26
신생아 난청 조기진단	200명	83명	42
선천성대사이상검사 및 환아관리	3,400명	1,941명	57

□ 향후계획

- 미숙아 및 선천성이상아 의료비 지원
 - 대상 : 기준중위소득 180% 이하 가구
 - 미숙아(37주 미만, 체중 2.5Kg 미만)로 출생하여 신생아중환자실 입원한 경우
 - 출생 후 28일 이내 선천성이상으로 진단받고 6개월 이내 입원하여 수술한 경우
- 신생아 난청 조기진단
 - 대상 : 기준 중위소득 72% 이하 및 다자녀(3명 이상)가구
 - 출생후 1개월 이내 청각선별검사 및 유소견자 확진검사비 지원
- 선천성대사이상검사 및 환아관리
 - 당해 연도 출생한 모든 신생아에게 선천성대사이상검사(6종) 무료 지원
 - 선천성갑상선기능저하증 의료비지원, 특수조제분유 및 저단백햇반 지원

□ 소요예산

(단위: 천원)

예 산 액	집 행 액	집행율(%)
163,451 (국 49,035, 시 57,208, 구비 57,208)	84,845 (국 25,453, 시 29,696, 구비 29,696)	52

표준예방접종지침에 의거하여 적기에 적절한 예방접종을 실시함으로써, 효과적인 인공면역 획득으로 감염병 발생을 예방하고, 지역사회 예방접종률을 감염병 퇴치수준으로 향상시켜 구민의 건강수준을 유지·증진하고자 함

□ 사업개요

- 근 거 : 감염병의 예방 및 관리에 관한 법률 제24조(정기예방접종)
- 기 간 : 연중
- 대 상 : 만12세 이하 어린이 및 성인
- 장 소 : 위탁의료기관, 보건소 및 보건분소

□ 주요 추진실적

구 분	목 표	실 적	진 도(%)
보건소 예방접종	14,000건	5,857건	42
B형간염 주산기감염 예방접종사업	280건	126건	45
취학아동 예방접종 확인사업	91% 이상	시기 미도래 (6월말 예정)	-
어린이 국가예방접종 지원사업	103,000건	36,658건	36

□ 향후계획

- 어린이 국가예방접종 비용상환 심사 및 지급
- 위탁의료기관 방문점검 및 하반기 자율점검 실시
- 6월 말 취학아동 예방접종 사업 실적 수합 및 서울시 보고

□ 소요예산

(단위: 천원)

예 산 액	집 행 액	집행율(%)
4,256,801 (국 1,272,196 시 1,667,014 구비 1,317,591)	2,173,509 (국 650,129 시 854,115 구비 669,265)	51

65세 이상 어르신과 취약계층을 대상으로 인플루엔자 무료 예방 접종을 실시함으로써 독감으로 인한 합병증 예방과 사망률 감소로 구민 보건향상에 기여하고자 함

□ 사업개요

- 근 거 : 감염병의 예방 및 관리에 관한 법률 제24조(정기예방접종)
- 기 간 : 10 ~11월
- 구 분
 - 병의원 위탁 접종 : 45,300명
 - 65세 이상 어르신 : 전국 위탁의료기관 접종
 - 만 3세 ~ 65세 미만 장애인 1~3급 : 관내 위탁의료기관 접종
 - 보건소 접종 : 3,700명
 - 만 3세 ~ 65세 미만 기초생활수급자, 국가유공자, 시설입소자
- 내 용
 - 위탁의료기관 인플루엔자 접종비 전액 지원
 - 위탁의료기관 관리(신규계약 및 방문점검 실시)

□ 주요 추진실적

- 10월부터 사업실시 예정

□ 향후계획

- 위탁의료기관 계약 : 7~8월
- 인플루엔자 접종 : 10~11월

□ 소요예산

(단위: 천원)

예산액	집행액	집행율(%)
1,113,522 (국 306,185 시 432,688 구비 374,649)	시기미도래 (10~11월 예정)	-

의료취약계층의 건강증진 및 질환관리를 위하여 삶의 현장을 찾아가는 적극적인 건강관리 서비스로 구민건강향상에 기여하고자 함

□ 사업개요

- 기 간 : 연 중
- 대 상 : 취약계층
- 인 력 : 사업담당자 1명, 기간제 인력 14명, 시간선택제임기제 2명
- 사업내용
 - 취약계층 맞춤형 방문건강관리 서비스 제공 : 20,000건
 - 1인 1~2개동 지역담당제로 포괄적 건강평가 및 관리서비스 제공
 - 건강증진, 만성질환 관리, 구강건강관리, 운동처방 및 지도
 - 고위험군에 대하여 8~12주의 집중관리 프로그램 운영
 - 보건 및 복지자원 연계서비스 : 2,000건
 - 의료자원(무료검진 및 수술), 각종 민관 복지자원 신청 및 연계
 - 방문진료(40회) : 보건소 의료진이 월 2회 가정방문하여 진료 및 투약
 - 경로당 중심 어르신 건강관리 프로그램
 - 순회진료(50개소), 찾아가는 경로당 기초건강검진 프로그램(115개소)
 - 허약예방프로그램, 셀프건강관리프로그램 : 주 1회 8주 과정
 - 지역주민 무료검진 행사
 - 전립선 검진 및 수술연계(한국전립선협회) : 년1회
 - 안 검진 및 수술연계(한국실명예방재단) : 1회(격년 실시)

□ 주요 추진실적

내 용	목 표	실 적	진도(%)
취약계층 맞춤형 방문건강관리 서비스	20,000건	9,080건	55
보건 및 복지자원 연계서비스	2,000건	1,164건	52
방문진료 서비스	40회	20회	50
경로당 중심 어르신 건강관리 프로그램	165회	79회	47
전립선 무료검진 및 수술연계	1회	0회	시기 미도래

향후계획

- 대상발견 및 등록관리 위해 타부서 및 위탁기관과의 협조체계 유지
- 무료수술 포함 실질적 보건복지 연계서비스 중점 추진

소요예산

(단위: 천원)

예산액	집행액	집행율(%)
343,953 (국164,159 시 49,247 구비130,547)	168,536 (국 75,841 시 23,595 구비 69,100)	49

65세 이상 어르신과 빈곤위기 가정을 대상으로 보편적 방문건강관리서비스를 제공하여 장기요양 예방 및 어르신 건강수명 연장으로 구민의 삶의 질 향상에 기여하고자 함

□ 사업개요

- 기간 : 연중
- 대상
 - 65세, 70세 도래 어르신
 - 취약계층 건강고위험 가정(빈곤위기가정 포함)
- 인력 : 무기계약직 어르신방문간호사 18명(보건소 소속, 동주민센터 배치)
- 내용
 - 65세, 70세 도래 어르신 건강관리 : 4,600명
 - 1인 1개동을 담당하여 보편적·포괄적 건강평가 및 관리서비스 제공
 - 건강평가 결과에 따른 개인별 건강설계 및 맞춤형 건강정보 제공
 - 빈곤위기가정 방문건강관리 : 200명
 - 보건 및 복지자원 연계 서비스 : 3,600건
 - 개인 맞춤형 지역사회 자원 연계
 - 의료자원(무료검진 및 수술), 각종 민관 복지자원 신청 및 연계
 - 건강프로그램 운영 : 100회
 - 우리마을건강아카데미, 허약예방 집중관리 프로그램

□ 주요추진실적

내 용	목 표	실 적	진도(%)
65세, 70세 도래 어르신 건강관리	4,600명	1,963명	43
빈곤위기가정 방문건강관리	200명	122명	61
보건 및 복지자원 연계서비스	3,600건	1,852건	51
건강프로그램 운영	100회	87회	87

향후계획

- 지속적인 맞춤형 방문건강관리 서비스 제공
 - 보건소 고혈압당뇨 등록관리 상담실과 연계하여 지속관리
- 방문건강관리 서비스 질향상을 위한 방문간호사 역량강화 교육 및 소통·화합을 위한 간담회 시행

소요예산

(단위: 천원)

예 산 액	집 행 액	집행율(%)
764,870천원 (시비 764,870)	240.519천원 (시비 240,519)	32

※ 시비 인건비 5호봉 기준으로 책정

재가암환자를 대상으로 지역사회에서 제공 가능한 보건의료서비스를 통합적, 지속적으로 제공하여 삶의 질을 증대시키고, 가족 구성원의 환자 간병에 대한 부담을 경감시키고자 함

□ 사업개요

- 기 간 : 연 중
- 대 상 : 모든 재가암환자 중 취약계층 우선 지원(등록환자 : 389명)
- 사업내용
 - 재가암환자 등록 및 방문보건 서비스 제공
 - 지역 담당간호사가 방문 서비스 제공 : 환자평가, 체위와 안위간호, 투약지도, 비약물적 통증완화요법 등
 - 기타 보건·복지 지역자원 연계 서비스
 - 자원봉사자 가정방문 서비스 제공
 - 말벗봉사, 영적·정서적지지, 간단한 집안 정리 등
 - 영양제(센트룸) 및 고단백 보충식이(뉴케어) 제공
 - 재가암환자 활력증진 프로그램
 - 상·하반기 연2회 진행 중 1회는 야외프로그램으로 운영
 - 원예치료 및 영양관리 교육 등 강사초빙 암투병관리 강좌 교육
 - 암투병 극복사례 및 경험 나누기

□ 주요 추진실적

내 용	목 표	실 적	진도(%)
환자등록관리	350명	401명	114
방문건강관리	1,200회	502회	42
고단백 영양식 제공	500회	215회	43
활력증진 프로그램 운영	2회	1회	50

향후계획

- 지역사회자원을 활용한 효과적인 재가암 환자 관리 서비스 제공
- 타 의료지원서비스 연계를 통한 대상자 범위 및 서비스 기회 확대

소요예산

(단위:천원)

예산액	집행액	집행율(%)
19,980 (국 9,990 시 4,995 구비 4,995)	8,392 (국 4,196 시 2,098 구비 2,098)	42

치매예방, 조기진단 및 치료, 재활, 단계별 걱정 관리의 “지역사회 기반 통합적 치매관리서비스”를 제공함으로써 치매환자 및 그 가족의 정신적, 육체적, 경제적 부담을 경감시키고 치매유병률 및 중증 치매환자 비율을 감소시켜 치매와 관련된 사회적 비용을 줄이고자 함

□ 사업개요

○ 치매지원센터 운영

- 목 적 : 치매관리사업의 통합적이고 체계적인 서비스 제공
- 운용인력 : 총 12명
- 설치장소 : 영등포구 당산로29길 9, 그린&케어센터 3층, 4층
- 위탁운영기관 : 성애병원(2015. 12. 1 ~ 2018. 11. 30)

○ 치매예방 및 인식개선사업

- 교육 및 홍보자료 보급 및 프로그램 시행
- 언론 홍보, 캠페인 운영

○ 치매조기검진사업

- 대상 : 지역사회 거주 만 60세 이상 모든 어르신
- 수행절차 및 방법

- 1단계 : 선별검사(MMSE-DS) ⇒ 치매지원센터
- 2단계 : 정밀검사(신경인지검사, 전문의 진료 등) ⇒ 치매지원센터
- 3단계 : 감별검사(혈액검사, 뇌영상촬영 등) ⇒ 협약병원

○ 치매예방 및 등록관리사업(신규등록 350명)

- 등록관리 : 치매지원센터에 등록하여 대상자별 상태(정상군, 고위험군, 치매군)에 맞게 걱정관리서비스 계획 및 제공
- 치매환자관리 : 방문간호, 조호물품·실종방지인식표 배부, 가족모임 등
- 치매고위험군(정상군)관리 : 정기정밀(선별)검진, 인지건강프로그램 연계

○ 치매치료비 및 원인확진검사비 지원사업

- 치매치료비 지원
 - 대 상 : 치매를 진단받은 저소득층 치매환자(중위소득 120% 이하)
 - 지원범위 : 치매진료비, 처방받은 약제에 대한 보험급여분

- 지원수준 : 월 3만원, 연 36만원 한도 내 본인부담금
- 지급절차 : 건강보험공단을 통하여 해당 지원금액 한도 내 일괄 지급
- 원인확진검사비 지원
 - 대 상 : 정밀검진에서 치매로 분류된 저소득층(중위소득 120% 이하)
 - 지원범위 : 치매 원인 파악을 위한 감별검사(혈액검사, 뇌영상촬영 등)
 - 지원수준 : 병의원 상한 8만원, 상급종합병원 상한 11만원
 - 지급절차 : 원인확진검사비 수납 시, 지원금액을 제외한 금액 납부

○ 부설 '인지건강센터' 운영

- 대상자(치매군, 고위험군, 정상군) 상태에 따라 소그룹(5명~15명)운영
- 작업치료, 음악치료, 웃음치료, 운동교실, 영화상영, 원예치료 등
- 기억키움학교 운영 : 장기요양보험 등급 외 경증치매어르신 대상

□ 주요 추진실적

내 용	목 표	실 적	진도(%)
치매예방 및 인식개선사업	60,000명	25,205명	42
치매조기검진사업	6,700명	3,288명	49
치매예방 및 등록관리사업(치매환자 신규등록)	350명	205명	59
저소득층 치매치료비 지원	2,300건	985건	42
인지건강센터 운영	2,000회	1,207회	60

□ 향후계획

- 치매예방 및 인식개선사업
 - 초·중·고등학교 대상 인식개선 교육 확대 실시
- 치매예방 및 등록관리사업
 - 치매를 진단받은 어르신을 대상으로 치매 중증화 방지 프로그램 확대

□ 소요예산

(단위: 천원)

예 산 액	집 행 액	집행율(%)
734,664 (국 39,750, 시 376,412, 구비 318,502)	345,012 (국 42,735, 시 144,162, 구비 158,115)	47

국민 사망원인 1위인 암의 조기 발견으로 치료율을 높이고, 저소득층의 암으로 인한 경제적 부담 완화 및 사망률 감소로 삶의 질 향상과 국민의 건강 증진에 기여하고자 함.

□ 사업개요

- 기 간 : 연중
- 대 상 : 의료급여수급자 및 건강보험료 하위 50% 이내
- 검진항목 : 5대암(위암, 간암, 대장암, 유방암, 자궁경부암)
- 내 용
 - 보건소 : 검진주기 및 연령에 따라 암 검진 독려·홍보 및 검진비 위탁
 - 국민건강보험공단 : 검진비 지급

□ 주요 추진실적

내 용	목 표	실 적	진도(%)
국가암 조기검진	50,000건	21,903건	43
암 예방 건강강좌	4회 200명	2회 100명	50

□ 향후계획

- 국가암검진사업 홍보
 - 국가암 검진기관에 검진안내문 발송 및 검진비용 1개월 이내 청구 협조
 - 기간제근로자 및 공공근로자를 통하여 암 검진 1:1상담 및 독려 전화
 - 미수검자 암 검진 독려 우편 발송 및 아파트 관리사무소를 활용한 홍보
- 암 예방강좌 개최
 - 2회 100명(대림동 보건분소, 신길동 신흥교회)
 - 암 조기검진의 중요성 및 수검율 향상 도모

□ 소요예산

(단위:천원)

예 산 액	집 행 액	집행율(%)
746,298 (국 223,889, 시 261,204, 구비 261,205)	351,064 (국 105,319, 시122,872, 구비122,873)	47

의료비의 경제적 부담이 과중한 희귀질환자에 대해 본인부담의료비지원을 통하여 대상자와 그 가족의 경제적 부담을 감소시키고 삶의질을 향상시키고자 함

□ 사업개요

- 기 간 : 연중
- 대 상 : 희귀성질환 133종(근육병등)을 앓고 있는 대상자중 소득 및 재산이 의료비 지원기준에 적합한 자
- 사업내용
 - 보건소 : 대상자 의료비 적합여부 전산등록 및 의료비 예탁
 - 국민건강보험공단 : 의료비 지급(의료기관에서 공단으로 직접청구)
 - 지원절차 : 접수 → 소득·재산조사 → 조사결과 검토 → 결과통보
 - 5월, 11월 상·하반기 기등록자에 대한 지원 기준 적합여부 조사
 - 의료비 지원사업 안내 및 홍보

□ 주요 추진실적

내 용	목 표	실 적	진도(%)
희귀질환자 의료비지원	8,000건	3,349건	42

□ 향후계획

- 다양한 경로를 활용하여 희귀질환자 의료비지원사업 홍보
- 암예방 및 만성병지원 강좌, 경로당 프로그램 연계 홍보

□ 소요예산

(단위: 천원)

예 산 액	집 행 액	집행율(%)
480,000 (국 144,000, 시 168,000, 구비 168,000)	288,000 (국 86,400, 시 100,800, 구비 100,800)	60

보건소를 중심으로 지역사회의 인적·물적 자원을 최대한 개발, 활용하여 재활 서비스를 체계적으로 구축, 제공함으로써 장애인의 재활 촉진 및 사회 참여 도모

□ 사업개요

- 사업대상 : 저소득층으로 지속적 관리가 필요한 재가 등록장애인
- 추진인력 : 사업담당 1명, 기간제 물리치료사 1명
- 사업내용
 - 재가 장애인 등록 : 500명
 - 재활요구도에 따른 방문 재활치료서비스 제공 : 1000건
 - 장애예방교육 및 연계 서비스 : 200건
 - 지역사회재활협의체 운영 : 4회

□ 주요 추진실적

내 용	목 표	실 적	진도(%)
방문 재활 서비스	1,000건	597건	60

□ 향후계획

- 장애발생 예방교육 및 인식개선교육 프로그램 운영
 - 청소년, 직장인, 허약노인 대상으로 인식개선 및 장애발생예방 교육
- 지역사회재활협의체 운영
 - 유관기관 및 복지기관으로 구성, 지역사회중심재활사업 운영 방향 논의

□ 소요예산

(단위: 천원)

예 산 액	집 행 액	집행율(%)
27,624 (국 13,812, 시 4,144, 구비 9,668)	10,296 (국5,148, 시1,154, 구비 3,604)	37

※ 재활물리치료사 급여 지급액

고혈압, 당뇨병, 고지혈증, 비만 등 대사증후군관련 질환의 조기발견 및 개인별 맞춤형 건강관리시스템을 구축하여 통합적인 건강서비스를 제공하고자 함

□ 사업개요

- 기 간 : 연중
- 대 상 : 만 20~64세 주민
- 검진내용 : 혈압, 혈당, 중성지방, 복부둘레, HDL콜레스테롤
- 맞춤상담 : 검진 결과에 따른 혈액, 영양, 운동 등 맞춤 건강 상담

□ 추진실적

구 분	목 표	실 적	진도(%)
대사증후군 조기발견 검진	10,000명	5,821명	58
대사증후군 유소전자등록 지속 관리	5,000명	3,013명	61
국가건강검진 연계 사후관리 대사증후군 검진	1,300명	632명	49
대사증후군 예방 홍보캠페인	40회	17회	43

□ 향후계획

- 대사증후군 조기발견 검진
- 대사증후군 유소전자등록 지속 관리
 - 대사검진 결과 유소전자 6개월, 12개월 추후검진 및 상담·교육관리
- 국가건강검진 연계 사후관리 대사증후군 검진
 - 대상자 1:1 검진독려 전화 및 건강 상담
- 대사증후군 예방 홍보캠페인
 - 지역행사연계 및 자체 캠페인을 통해 지역주민 인식 개선과 홍보

□ 소요예산

(단위:천원)

예 산 액	집 행 액	집행율(%)
380,800 (시 116,000, 구비 264,800)	174.948 (시 58,066 / 구비 116.882)	46

급속한 노령화로 인해 만성질환이 증가하여 국민 의료비가 급증하는 등 사회 경제적 부담이 커지는 바, 만성질환에 대한 체계적인 보건의료서비스를 제공하여 경제적 손실을 줄이고 지역 주민의 건강 수명을 연장하고자 함

□ 사업개요

- 기 간 : 연중
- 대 상 : 영등포구 주민 및 만성질환자
- 내 용 : 만성질환 예방관리 교육 및 인식개선을 위한 홍보캠페인, 관련 사업 대상자 연계 관리

□ 추진실적

구 분	목 표	실 적	진도(%)
지속치료 및 자가관리능력 향상을 위한 교육 실시	2,800명	1,194명	43
방문건강관리사업, 찾동사업과 연계 관리	5,500명	3,067명	55
「내혈압·내혈당·혈중지질 알기」 홍보 예방 캠페인	12회	12회	100
고혈압·당뇨 질환관리 표준교육	40회 1,260명	31회 975명	77

□ 향후계획

- 지속치료 및 자가관리능력 향상을 위한 교육 실시
 - 대사증후군 검진결과 유소견자를 대상으로 한 참여형 보건교육 실시
 - 고혈압·당뇨 등록관리상담실 등록 구민을 대상으로 한 맞춤형 교육 실시
- 방문건강관리사업, 찾동사업과 연계 관리
 - 보건소 방문간호사업 대상자 중 고위험군 연계 관리
 - 찾동 어르신방문건강관리사업 대상자 중 고위험군 연계 관리
- 「내혈압·내혈당·혈중지질 알기」 홍보 예방 캠페인
 - 지역행사 및 다중집합장소에서의 캠페인을 통한 조기발견 및 인식개선
- 고혈압·당뇨 질환관리 표준교육
 - 질환, 영양, 운동에 대해 회기 당 3회차로 교육 운영

□ 소요예산

(단위:천원)

예 산 액	집 행 액	집행율(%)
13,964 (국 6,982, 시 2,094, 구비 4,888)	6,374 (국 3,187, 시 956, 구비 2,231)	46

복잡해지고 다양한 사회적·환경적 요인으로 자살, 우울 등 정신건강문제가 급증함에 따라 생애주기별 정신 건강 검진을 강화하고, 정신질환의 조기발견·치료·재활 등 통합적인 정신보건 서비스를 제공하고자 함.

□ 사업개요

- 추진근거 : 정신보건법 제13조(지역사회정신보건사업 등), 제13조의2
- 사업대상 : 지역주민 및 정신질환자
- 주요기능 : 정신질환자 고위험군의 조기발견 및 개입, 등록회원 재활 서비스
- 추진인력 : 13명(가톨릭대학교 여의도 성모병원 위탁 운영)

□ 주요 추진실적

내 용	목 표	실 적	진도(%)
중증질환자 등록관리	700명	703명	100
등록회원 사례관리 서비스	6,000건	3,120건	52
등록회원의 주간 및 직업재활, 사회적응 프로그램	178회	98회	55
지역사회 서비스 연계	200건	111건	56
정신건강상담	4,000건	1,937건	48
산후우울 및 노인우울 조기발견을 위한 검진	1,000건	525건	53
노인우울 및 알코올 고위험군 집단프로그램	39회	17회	44
건강음주 희망프로젝트사업	40회/200명	21회/114명	53
응급의료센터 기반 자살시도자 상담 및 연계서비스	100명	42명	42

□ 향후계획

- 정신건강복지법 실시에 따른 지역사회 유입 정신질환자에 대한 조기개입, 지역사회 연계 등 적극적 정신건강서비스 제공

□ 소요예산

(단위: 천원)

예 산 액	집 행 액	집행율(%)
692,686 (시 346,343 구비 346,343)	364,702 (시 182,351 구비 181,351)	53

현대사회의 각종 사회병리적 현상인 우울, 자살, 성폭력, 학교폭력으로 증가하는 자살률 감소를 위하여 정신건강증진사업을 실질적이고 효율적으로 수행함으로써 주민들의 안전과 행복한 삶에 기여하고 자살고위험자를 조기에 발견하여 전문적인 서비스를 제공하고자 함

□ 사업개요

- 추진근거 : 정신보건법 제 4조(국가 등의 의무)
- 사업대상 : 자살고위험군 및 심리적 상담을 원하는 영등포 구민
- 주요기능
 - 대상자 심층 심리평가 및 상담 실시
 - 자살 고위험군 발굴 및 자살예방 지킴이 양성, 생명존중 홍보 및 교육

□ 주요 추진실적

내 용	목 표	실 적	진도(%)
개인상담(내소상담 및 전화상담)	2,160건	878건	41%
심리극(사이코드라마) 운영	3회/15명	2회/18명	66%
이동상담(산후조리원, 노인복지관 등)	45회/200명	19회/169명	42%
집단상담(아동청소년, 장애인, 차매환자 가족)	140회/1,100명	78회/624명	57%
생애주기별 정신건강증진 강좌	45회/3,800명	27회/2,314명	60%
자살예방지킴이 양성	10회/220명	5회/139명	50%
자살예방지킴이의 날 운영	10회/100명	4회/53명	40%
자살예방 준사례관리 체계 운영	10명	5명	50%
생명존중문화 확산 홍보 및 캠페인 실시	70회	46회	65%
자살유족서비스 의뢰활성화를 위한 경찰네트워크 체계 구축 사업	4회	2회	50%
경로당 어르신 마음건강지킴 프로젝트	280회	135회	48%

□ 향후계획

- 찾아가는 동주민센터 정신건강증진사업관련 의뢰 대상자에 대한 유형별 중재 및 지역사회 연계, 자살고위험자 조기발견·개입

□ 소요예산

(단위: 천원)

예 산 액	집 행 액	집행율(%)
188,040 (시 100,000 구비 88,040)	94,947 (시 52,256 구비 42,691)	51

Ⅲ . 중점사업 추진실적

연 번	사 업 명	쪽
-----	-------	---

① 고혈압·당뇨 등록관리상담실 운영 24

② ‘마음터치’‘마음 힐링’(무인정신건강검진시스템 구축) 25

증가하고 있는 심뇌혈관질환의 주원인인 고혈압과 당뇨에 특화된 서비스 제공으로 건강도시 영등포 구현에 이바지 하고자 함

□ 사업개요

- 기 간 : 2017. 2. ~ 연중
- 대 상 : 영등포 구민
- 내 용 : 우리구 어디서나 고혈압·당뇨를 관리할 수 있는 관리망을 구축하고 언제나 무료로 건강수치를 측정하여 만성질환에 대한 인식 개선 및 건강에 대한 관심과 자기건강관리 능력을 향상함

□ 주요 추진실적

구 분	목 표	실 적	진도(%)
고혈압·당뇨 보건정보시스템 등록 관리	5,000명	3,300명	66
찾아가는 고혈압당뇨등록관리상담실 무료 검진	10,000명	3,300명	33
고혈압·당뇨병 예방관리 교육	40회	31회	78
보건소, 건강보험공단의 운동프로그램 연계	100명	48명	48
지역사회 캠페인 및 홍보 활동	20회	20회	100

□ 향후계획

- 고혈압·당뇨병 등록관리
 - 대상자 동의하에 PHIS(지역보건의료정보시스템)에 등록
 - 정기적으로 혈압, 혈당 측정 유도 및 검사한 수치 데이터화, 관리
- 찾아가는 고혈압당뇨 등록관리상담실 무료 검진
 - 매월 동 주민센터 및 마을장터, 동 행사장에서 무료 검진
- 고혈압·당뇨병 예방관리 교육
 - 검진 유소견자를 대상으로 고혈압당뇨 질환관리 표준교육 실시
 - 보건분소, 지역 복지관, 지역 교회 등에서 열린강좌 실시
- 보건소, 건강보험공단의 운동프로그램 연계
 - 등록 관리중인 대상자 중 운동프로그램 신청자에게 프로그램 연계
- 지역사회 캠페인 및 홍보 활동
 - 보도자료를 통한 홍보, 지역행사 및 다중집합장소를 활용한 홍보

□ 소요예산

(단위:천원)

예 산 액	집 행 액	집행율(%)
175,900 (구비 175,900)	117,916 (구비 117,916)	67

마음건강검진이 필요한 구민과 관내 직장 근로자가 스트레스, 우울, 자살 위험을 무인검진기로 실시하고 전문적이고 체계적인 관리를 받을 수 있는 체계를 구축함으로써 구민의 정신건강을 도모하고자 함

□ 사업개요

- 무인검진기를 통하여 생애 주기별 마음건강 선별검진 실시
- 검진 후 즉시 마음상태 결과 및 평가지 출력 가능
- 주의군, 고위험군
 - 1차 일반상담을 통하여 힐링캠프 상담실, 정신건강증진센터로 분류하여 심층상담 실시
 - 정신건강증진센터 등록관리 또는 정신의료기관 연계

□ 주요 추진실적

내 용	목 표	실 적	진도(%)
무인검진기 스크리닝 참여자수	3,000건	1,116건	37

※ 무인검진기 '17.4.7일 도입

□ 향후계획

- 동주민센터 순회 배치 : 자살률이 높은 동, 취약계층이 많은 동 우선배치
 - 2017.04.07 ~ 2017.05.31 : 영등포본동 주민센터
 - 2017.06.01 ~ 2017.07.31 : 영등포동 주민센터
 - 2017.08.01 ~ 2017.09.30 : 신길1동 주민센터
- 사업장 배치 예정 : 감정노동자가 많이 근무하는 쇼핑센터, 콜센터 등
 - 흥국생명·흥국화재 콜센터, 롯데마트, 도시철도 승무사업소 등과 협의중
- 행사 및 교육 시 이동형검진기를 설치하여 무인검진기 홍보 및 스크리닝 참여율 증진 도모

□ 소요예산

(단위: 천원)