

제239회 구의회 제1차 정례회

2022. 9. 23. ~ 10. 7.

희망·행복·미래도시 영등포

2022년 주요업무 보고



교 통 행 정 과

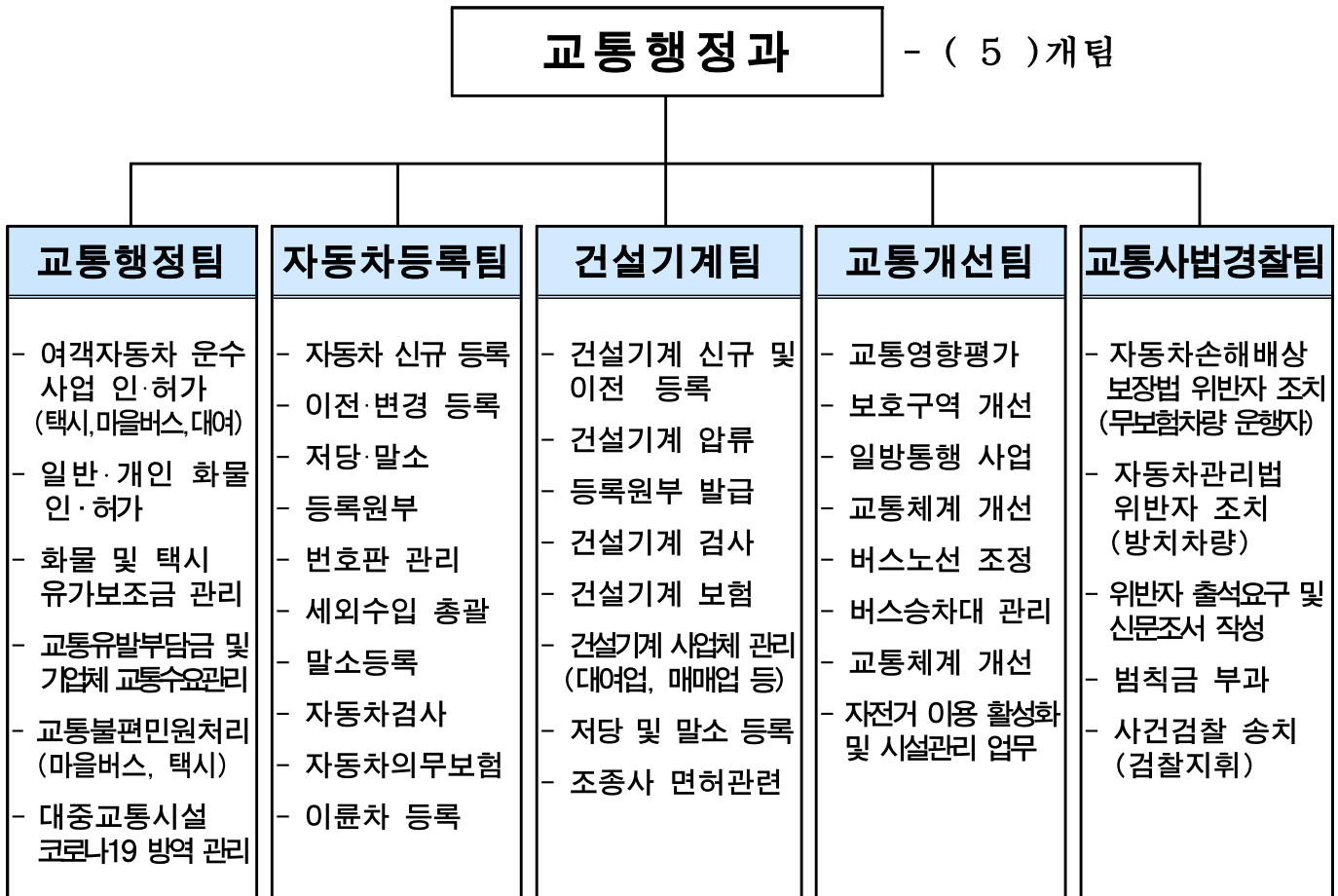
보고 순서

I . 일반 현황	· · · 1
II . 주요업무 추진실적	· · · 5
III . 신규·중점사업 추진실적	· · · 14

I . 일반현황

1 조 직

교통행정과 - (5)개팀



2 인 력

구 분	계	일 반 직						관 리 운 영 직				별 정 직 · 임 기 제			
		4급	5급	6급	7급	8급	9급	6급	7급	8급	9급	6급	7급	8급	9급
정 원	36	-	1	8	10	11	2	-	-	-	-	1	-	2	1
현 원	35	-	1	5	15	7	2	1	-	-	-	1	-	2	1
과부족	△ 1	-	-	△ 3	5	△ 4	-	1	-	-	-	-	-	-	-

3 주요시설 및 장비

○ 교통시설물 현황

(단위: 개소)

계	도로안내 표지	보행자안내 표지	버스승차대	자전거보관대	무인자전거시설
1,054	603	32	269 (490 중 55%)	148 (4,079대)	2 (264대)

※ 자전거도로 연장: 29개 구간, 34.1km(자전거우선도로 10개노선, 14.2km)

○ 어린이보호구역 지정 현황

(단위: 개소)

계	초등학교	유치원	어린이집
66	23	29	14

○ 어린이보호구역 내 CCTV 설치 현황

(단위: 개소)

계	초등학교	유치원	어린이집
74	37	24	13

○ 과속경보시스템 설치 현황

(단위: 개소)

계	관악교	대길초교	도림초교	당산초교	당서초교	당중초교	여의도초교
31	1	2	1	1	5	3	1
영중초교	선유초교	영원초교	영문초교	문래초교	우신초교	영신초교	신대림초교
1	1	2	1	1	1	1	1
대동초교	영림초교	대영초교	대방초교	신영초교	영동초교	윤중초교	X
2	1	1	1	1	1	1	

○ 자동차 운수사업체

(단위: 업소수)

계	마을버스	택시		화물		대여업	주선업
		법인	개인	일반	개인		
4,022	8 (13개 노선)	10	1,394	168	2,299	8	135

○ 자동차 등록 현황

(단위: 대)

구 분	총계	승용	승합	화물	특수
총계	145,995	121,356	4,355	19,059	1,225
영업용	8,819	3,646	166	4,376	631
자가용	136,799	117,576	4,131	14,512	580
관용	377	134	58	171	14

○ 건설기계 등록 현황

(단위: 대)

계	영업용	자가용	관용	비고
17,876	16,318	1,547	11	서울시 전체(47,746대)의 37%

○ 건설기계 사업체 현황

(단위: 업소수)

계	건설기계 대여업	건설기계 매매업	건설기계 정비업	등록번호 제작자
1,734	1,596	135	2	1

○ 우리 구 경유 버스노선 현황

(단위: 개)

계	광역버스	간선버스	지선버스	마을버스
237	88	57	79	13

○ 지하철 현황

호 선	역 사	※ 밀출 역사: 환승역
1 호선	대방, 신길, 영등포	
2 호선	당산, 영등포구청, 문래, 대림	
5 호선	양평, 영등포구청, 영등포시장, 신길, 여의도, 여의나루	
7 호선	대림, 신풍, 보라매	
9 호선	선유도, 당산, 국회의사당, 여의도, 샛강	
신림선	샛강, 대방, 서울지방병무청, 보라매	

4

예산현황

(단위: 천원)

단위사업명	예산액	집행액	집행률(%) (8.31.기준)
계	3,836,051	2,576,018	67
교통인프라 운영 및 조성	3,285,480	2,281,169	69
대중교통 이용 활성화	179,671	103,414	58
자동차의 신속한 등록 및 안전관리 서비스	38,034	20,702	54
자동차 법규 위반자 처리	16,100	10,875	68
기본경비	316,766	159,858	50

Ⅱ . 주요업무 추진실적

연번	사 업 명	쪽
----	-------	---

- ① ‘교통사고 ZERO!’ 안심통학로 조성 6
- ② 자전거 인프라 개선을 통한 자전거 이용 편의 증진 9
- ③ 디지털데이터 기반 녹색교통환경 조성 10
- ④ 자동차·건설기계의 효율적 등록 및 관리 추진 12
- ⑤ 자동차 관련 법규 위반자 처리 13

현장 조사를 통해 잠재적인 사고위험 지점 선정 및 교통사고 발생 예측을 통한 선제적인 사고 예방 시설과 교통안전 교육 등을 강화하여 안전한 통학로를 조성하고자 함

□ 사업개요

- 사업기간: 2022년 1월 ~ 12월
- 사업규모: 관내 어린이보호구역 66개소
- 사업내용: 보호 구역별 맞춤형 교통사고 발생 예측 및 취약지점에 사고 예방
 - 잠재적인 사고위험 지점 및 교통사고 빅데이터(도로교통공단)자료를 활용한 시설별 개선방안 수립
 - 시설별 맞춤형 사고 예방 시설 선제적으로 설치

□ 주요 추진실적

- 22년도 관내 주요 횡단보도 바닥신호등 설치공사
 - 대 상: 관내 주요 횡단보도 16개소, 24개
(당서초, 도림초(2), 영원초, 영등포초, 영동초(2), 윤중중, 성미유치원, 대동초, 영신어린이집, 영중초(2), 우신초, 당중초, 당산초)
 - 사업기간: 2022. 3. ~ 8.
 - 사업내용: 바닥신호등 24개 설치 및 교통신호제어기 3개 교체
 - 예 산: 총 550백만원(구비 350백만원, 시비 200백만원)
- 22년도 관내 주요 횡단보도 음성안내시스템 설치공사
 - 대 상: 관내 주요 횡단보도 7개
(당중초(2), 대길초, 선유초, 문래초, 대동초, 당산초)
 - 사업기간: 2022. 3. ~ 7.
 - 사업내용: 음성안내시스템 7개 설치
 - 예 산: 122백만원(시비)

○ 22년도 관내 주요 어린이보호구역 무인과속시스템 설치공사

- 대 상: 관내 주요 어린이보호구역 8개
(한영유치원, 영은유치원, 동천유치원, 하나푸르니신길어린이집, 우성유치원, 윤중초, 영중초, 청은유치원)
- 사업기간: 2022. 3. ~ 6.
- 사업내용: 무인과속시스템 8개소 설치
- 예 산: 240백만원(시비)

○ 교차로 알리미 설치공사

- 대 상: 관내 이면도로 교차로
- 사업기간: 2022. 4. ~ 5.
- 사업내용: 교차로 알리미 10개소 설치
- 예 산: 80백만원(구비)

○ 22년도 어린이보호구역 옐로카펫 설치공사

- 대 상: 관내 주요 어린이보호구역 14개소 33개 설치
(당산초(2), 당서초, 당중초, 대길초(2), 대동초, 대방초, 대영초, 도림초(2), 문래초, 영동초(2))
- 사업기간: 2022. 4. ~ 6.
- 사업내용: 옐로카펫 14개소 33개 설치
- 예 산: 300백만원(시비)

○ 관내 어린이보호구역 주변 통학로 개선을 위한 현장조사

- 목 적: 시설별 맞춤형 시설개선(안) 도출을 위한 조사수행
- 대 상: 관내 어린이보호구역 66개소
- 조사기간: 2022. 5. ~ 7.
- 조사결과: 보호구역별 개선(안) 도출

□ **향후계획**

○ **어린이보호구역 신규 및 확대 지정**

- 대 상: 은솔어린이집 및 영동초교 등 총 4개 구간 검토
(은솔어린이집, 영동초교, 경찰서어린이집, 신대림초교)
- 사업기간: 2022. 6. ~ 10월
- 추진절차: 조사 및 개선안 작성 → 설문조사 시행 → 규제심의 및 공사
- 예 산: 40백만원(시 20백만 구 20백만)

○ **2022년 하반기 어린이보호구역 교통안전시설 설치공사**

- 대 상: 관내 주요 어린이보호구역 6개소
- 사업기간: 2022. 7월 ~ 9월
- 사업내용: 바닥신호등 2개소, 음성안내시스템 2개소, 무인단속카메라 5개소
- 예 산: 253백만원(시비)

○ **개별 맞춤형 개선사업**

- 영중초 후문 일방통행 지정 및 보도조성 사업
 - 일방통행 시행(L=140m) 및 보도 조성(B=2.2m)
- 영동초 국회대로 앞 교통섬 개선 사업
 - 교통섬 개선으로 보행공간 확보 (녹지제거, 차없는거리 및 횡단보도 신설)

□ **예산현황**

(단위: 천원)

예 산 액	집 행 액	집행률(%)
2,255,000 (시 1,235,000, 구비 1,020,000)	1,631,000 (시 862,000, 구비 769,000)	72

2 자전거 인프라 개선을 통한 자전거 이용 편의 증진 교통개선팀

관내 노후·파손된 자전거도로 정비 및 2단 자전거 거치대 설치를 통해 안전한 자전거 통행환경 조성 및 자전거 이용 편의 증진하고자 함.

□ 사업개요

- 사업기간: 2022년 4. ~ 12.
- 사업내용: 2단 자전거 거치대 4조 설치, 자전거 도로 재포장 및 안전웬스 신설
- 사업예산: 162백만원(구비)

□ 주요 추진실적

○ 2단 자전거 거치대 설치

- 사업목적: 한정된 공간에 더 많은 자전거를 거치하여 주변 미관 환경 개선, 자전거 이용 편의 증진 및 쾌적한 보행환경 조성
- 사업기간: 2022. 4. ~ 5.
- 사업위치: 대림역 10번 출구 주변 및 영등포역 1번 출구
- 규 모: 2단 자전거 거치대 4조 설치
- 소요예산: 72백만원(구비)

○ 선유로43길 일대 자전거도로 정비공사

- 사업목적: 선유초중고 일대 노후된 자전거도로를 정비하여 안전하고 쾌적한 자전거 통행 환경을 조성
- 사업기간: 2022. 5. ~ 12.
- 사업위치: 선유로43길 일대 자전거도로, L=250m
- 규 모: 아스콘 포장 500m², 미끄럼방지포장70m², 자전거 웬스 설치 200m 등
- 소요예산: 90백만원(구비)

□ 예산현황

(단위: 천원)

예 산 액	집 행 액	집행률(%)
162,000 (전액 구비)	72,000 (전액 구비)	44

디지털 데이터를 기반으로 한 체계적인 기업체 교통수요관리와 정확한 자료 구축 및 교통유발부담금 부과로 도시교통혼잡 완화와 쾌적한 교통환경을 조성하여 녹색교통환경 조성에 기여하고자 함

□ 사업개요

○ 추진근거

- 도시교통정비촉진법 제36조 및 동법 시행령 제29조
- 서울특별시 교통유발부담금 경감 등에 관한 조례

○ 사업내용

- **정확하고 신뢰받는 교통유발부담금 부과 및 징수**
 - 정기부과: 매년 10월
 - 부과기간: '21. 8. 1. ~ '22. 7. 31.
 - 부과대상: 연면적 1000m² 이상 시설물 중 160m² 이상 소유자
 - 중점사항: 교통유발부담금 부과자료 정비 및 누락자원 발굴
- **기업체 교통수요관리로 교통량 감축을 위한 프로그램 운영**
 - 대 상: 교통유발부담금 부과대상 시설물중 신청업체(2022.8.31.기준) 119개소
 - 추진방법: 서울시 교통량 감축 프로그램(11가지) 이행
 - 주요내용: 1년간 교통량 감축프로그램 이행실적에 따라 0~40% 경감 적용
 - 변동사항: 데이터 기반의 이행증빙자료 제출 의무화('20년 서울시 관련 조례 개정) 예) 자전거이용환경구축, 나눔카 등 이용내역 확인시 관련 데이터 제출 의무화
 - 우리구 중점추진사항: 영등포구 전용 녹색교통앱(자전거이용앱) 이용확대
관내 공공기관 및 민간 기업대상 나눔카(공유차량) 주차면 추가확보

□ 주요 추진실적

○ 영등포구 녹색교통앱(자전거 이용앱) 운영 확대

- 주요내용 : '21년 5월 QR코드 인식방법으로 자체 개발한 자전거 이용앱 프로그램 활성화를 통해 기업체 가입을 유도. 참여 기업체는 실적에 따라 교통유발부담금을 최대 20%까지 경감
- 주요실적: 총 11개 기업체 참여 중

○ 나눔카(공유차) 이용확대

- 주요내용 : 나눔카 참여 기업체의 디지털 자료 제출 방식 전환 완료.
나눔카 주차면 및 배차량 확보를 위해 홍보활동을 강화함
- 주요실적
 - 나눔카 참여기업 디지털 전환 완료: 25개소(100%)
 - '22년 7월 기업체 교통수요관리 설명회 진행을 통해 나눔카 홍보: 28개 업체 참여
 - 관내 기업체 나눔카 주차면 보유: 총 47개면 확보
 - 교통수요관리 참여 기업체를 대상으로 홍보용 나눔카 바닥 스티커(로고)부착 진행
- ※ 2개 기업 참여 중이며 22개 나눔카 주차바닥면 스티커 부착 예정



영등포구 자전거이용앱 화면	출퇴근 QR코드 인식	나눔카 디지털 전환완료	나눔카 로고 부착예정지
영등포 녹색교통(자전거앱)		나눔카	

○ '22년 부과대상 시설물 자료정비

- 부동산등기부등본 열람을 통한 소유권 이전 자료 정비
- 신축·증축 건물 및 공장등록 자료 정비
- 2022년 시설물 현장전수조사 : '22. 6~7월 실시
- 조사된 자료 디지털 자료로 전환: 관련 인력 9명 확보·입력

□ 향후계획

- 데이터 기반 교통량 감축프로그램 이행 점검 및 홍보: 연중
- 자전거이용앱 및 지역단위 나눔카 가입 홍보: 연중
- 교통유발부담금 부과·징수
 - '22. 상시 : 누락시설물 제로화 추진
 - '22. 3.~ 9. : 교통유발부담금 부과자료 정비 및 전수조사 실시
 - '22. 9. : 교통유발부담금 경감심의위원회 개최
 - '22.10.~12. : 교통유발부담금 부과 및 징수 관리

□ 예산현황

(단위: 천원)

예산액	집행액	집행률(%)
179,671 (전액 구비)	94,807 (전액 구비)	53

4

자동차·건설기계의 효율적 등록 및 관리 추진

자동차등록팀
건설기계팀

자동차 및 건설기계의 신규·이전·변경 및 종합검사 등 제반 업무를 공정하고 신속하게 처리함으로써 안전한 교통환경 조성에 기여하고자 함

□ 사업개요

- 자동차·건설기계 신규·이전·변경·말소등록 처리
- 자동차·건설기계 관련 제증명 발급 및 저당권 설정·말소
- 자동차·건설기계 의무보험 가입, 정기검사 실시 확인
- 자동차·건설기계 의무사항 미이행에 대한 과태료 부과·징수
- 불법명의 자동차 운행정지 명령

□ 주요 추진실적

- 민원처리 현황

(단위: 건)

구분	계	신규 등록	이전 등록	변경 등록	말소 등록	압류 등록	저당	등록원부 발급·열람	기 타
자동차	258,284	4,710	16,156	13,059	439	89,424	381	107,796	26,319
건설기계	31,815	618	1,480	434	325	543	2,409	22,238	3,768

※기타: 말소사실증명, 등록증교부 / 2022.8.31.기준

- 자동차·건설기계 의무보험 가입·종합검사 안내문 발송: 10,007건
- 자동차·건설기계 관련법 위반 과태료: 4,326건/315,915천원 징수
- 건설기계 불법주기 단속건수: 단속 20건/제도 100여건
- 불법명의차량 직권 운행 정지 명령: 1,990건
- 건설기계 정기검사 장기미수검 직권말소: 21건

□ 향후계획

- 자동차 및 건설기계 등 검사, 의무보험 가입 및 상속 이전등록 사전안내
- 「민원24」를 통한 신속한 자동차등록증 재발급 및 등록원부 발급
- 「자동차민원대국민포털」·「G4B」를 통한 자동차 변경등록 등 홍보 강화

□ 예산현황

(단위: 천원)

예산액	집행액	집행률(%)
38,034 (전액 구비)	20,702 (전액 구비)	54

의무보험 미가입 자동차의 운행금지 위반자 및 도로 등에 계속해서 방치하는 자동차 소유자 또는 점유자에 대한 적극적인 단속으로 주민의 안전 보호와 불편 사항을 해소하기 위함

□ 사업개요

○ 의무보험 미가입 자동차 운전자 처분

- 사건접수(국토교통부, 타기관 이첩·통보분) 및 출석요구서 발송
- 증거자료 수집 및 소재수사 활동
- 사건처리(공소시효 경과 전): 범칙금 부과, 타기관 이첩, 검찰 송치 등

○ 방치자동차 처리

- 신고·접수(120응답소·상담창구 등) 및 자진처리 유도, 방치여부 현장조사
- 자진처리 미이행 자동차 견인·폐차 등 강제처리, 범칙금 부과, 검찰 송치

□ 주요 추진실적

○ 의무보험 미가입 자동차 운행금지 위반사건 접수 및 처리 (8.31기준, 단위: 건/천원)

구분	적발 및 접수내역				처리내역						처리중
	계	전년이월	국토부 통보	타기관 통보	계	범칙금 부과		검찰 송치	타기관 이첩	내사 종결	
						건수	금액				
계	330	135	99	96	92	15	6,400	44	25	8	238

○ 방치자동차 사건접수 및 처리

(8.31기준, 단위: 건)

구분	적발 및 접수					처리내역					처리중
	계	전년이월	자체접수	이첩	응답소 등	계	세부처리내역				
행정	281	39	142	-	100	216	· 자진처리-196건 / 무등록 폐차-12건 / 특사경 이첩-6건 / 범칙금 부과-2건				65
특사경	157	104	6	47	-	54	· 범칙금 부과-2건 (2,400천원) · 검찰송치-25건/이첩-25건/내사종결-2건				103

□ 향후계획

- 장기 미제사건 집중 처분 및 민원 예방 순찰 활동 강화
- 소재 불명 피의자 기소중지 송치 등 미해결 사건 처리

□ 예산현황

(단위: 천원)

예산액	집행액	집행률(%)
16,100 (전액 구비)	10,875 (전액 구비)	68

Ⅲ. 신규·중점사업 추진실적

1 보행친화형 거리 조성으로 보행환경 개선

교통개선팀

보행약자통행이 많은 이면도로상에 대한 보행자우선도로 및 보행자친화형 도로 등 지역 맞춤형 보행환경 개선사업을 추진하여 보행안전사고를 감소시키고자 함

□ 사업개요

- 사업기간: 2022. 3.~10.
- 사업위치: 여의대방로7길 등 16개 구간
- 사업내용: 보행자친화형도로, 보행자우선도로 및 보도 확대 조성

□ 주요 추진실적

- 보행자친화형 도로 확대 조성
 - 사업기간: 2022. 3월 ~ 10월
 - 사업위치: 여의대방로7길 등 5개소
 - 여의대방로7길(공사완료), 대방천로14길(공사완료), 신길로1길(공사완료), 시흥대로187길(공사완료)
 - 소요예산: 250백만원(구비)



여의대방로7길(대길초 후문앞)



대방천로14길(영신고 정문앞)

○ 보행자우선도로 확대 조성

- 사업기간: 2022. 3월 ~ 10월
- 사업위치: 가마산로89길 등 7개소
 - 선유로49길(공사완료), 도영로11길(공사완료), 가마산로89길(공사완료), 시흥대로183길(공사완료)
- 소요예산: 459백만원(구비)



도영로11길(도림동주민센터 인근)



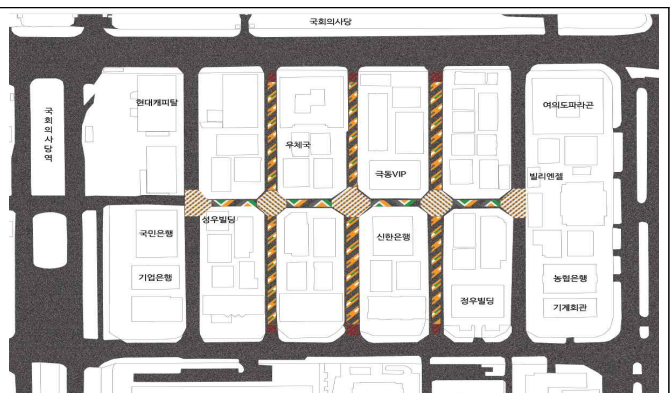
선유로49길(선유도역 인근)

○ 국회의사당역 블록 일대 보행환경개선지구 조성(서울시 공모사업)

- 사업기간: 2022. 6. ~ 10.
- 사업위치: 국회대로68길 등 4개소
- 사업내용: 디자인포장 신설 8,492 m^2 , 아스팔트 재포장 7,775 m^2 , 교차로알리미 신설 3개 등
- 소요예산: 570백만원(시비 353, 구비 217)
 - '22. 2월: 2022년 보행환경개선지구 공모사업 선정 결과 및 추진 일정 알림(시→자치구)
 - '22. 2~5월: 1차 설계자문 실시(2월), 2차 설계자문 실시(5월)
 - '22. 6월: 보행환경개선지구 조성사업 공사비 재배정 알림(시→자치구)
 - '22. 7월: 공사착공



위 치 도



디자인포장 예시

□ **향후계획**

- 보행자친화형 도로 확대 조성
 - 2022. 9.~ 10.: 문래로20길 공사 실시 예정
- 보행자우선도로 확대 조성
 - 2022. 9.~ 10.: 신길로13길, 문래로, 버드나루로7길 공사 실시 예정
- 국회의사당역 블록 일대 보행환경개선지구 조성(서울시 공모사업)
 - 2022. 8.~ 9.: 아스팔트재포장 공사 실시
 - 2022. 10. : 디자인포장 공사 실시

□ **예산현황**

(단위: 천원)

예산액	집행액	집행률(%)
1,279,000 (시 353,000, 구비 926,000)	553,626 (구비 553,626)	43

대중교통 환승버스정류소 환경을 조성하고 버스 편의시설물 확대설치 사업을 통해 쾌적한 버스이용환경 방안을 마련하고자 함

□ 사업개요

○ 설치현황 (설치율 75%)

(2022.8.31.기준)

구 분	계	시내버스	마을버스	공항버스
정류소	490	280	193	17
승차대 설치	269	187	55	12
대기의자 설치	102	43	53	0
편의시설물 설치율(%)	75%	73%	55%	70%

○ 사업기간: 2022.01. ~ 12.

○ 사업대상: 승차대 및 대기의자 미설치 정류소(132개소)

○ 사업내용: 버스승차대 설치(32개소), 대기의자 설치(30개소)

□ 주요 추진실적

○ 상반기 버스승차대 확대설치

- 사업기간: 2022. 5.~ 6.

- 사업위치: 구민회관 정류소 등 28개소

- 사업내용: 승차대 신설 23개, 노후화 승차대 교체 5개

- 소요예산: 210백만원(구비)



○ 버스정류소 대기 의자 설치

- 사업기간: 2022. 3. ~ 4.
- 사업위치: 우신초등학교 정류소 등 30개소
- 소요예산: 20백만원(구비)
- 사업내용: 승차대 설치가 어려운 정류소에 대기 의자 30개 설치

○ 버스승차대 청소용역 시행

- 사업기간: 2022. 3. ~ 8.
- 사업위치: 관내 버스승차대 70개소
- 소요예산: 20백만원(구비)
- 사업내용: 지붕 물세척, 불법광고물 및 각종 침지류 등 이물질 제거
(대청소 실시(4월), 일반청소(5, 6월, 지붕 물 청소 제외)

□ 향후계획

○ 하반기 버스승차대 확대설치

- 사업기간: 2022.10. ~ 11.
- 사업위치: 당산중학교 정류소 등 4개소
- 소요예산: 40백만원(구비)
- 사업내용: 승차대 신설 4개

□ 예산현황

(단위: 천원)

예산액	집행액	집행률(%)
354,000 (전액 구비)	230,519 (전액 구비)	65