

제189회 구의회 제1차 정례회

2015. 7. 1. ~ 7. 14.

청림 명동포구

2015년 주요업무 보고



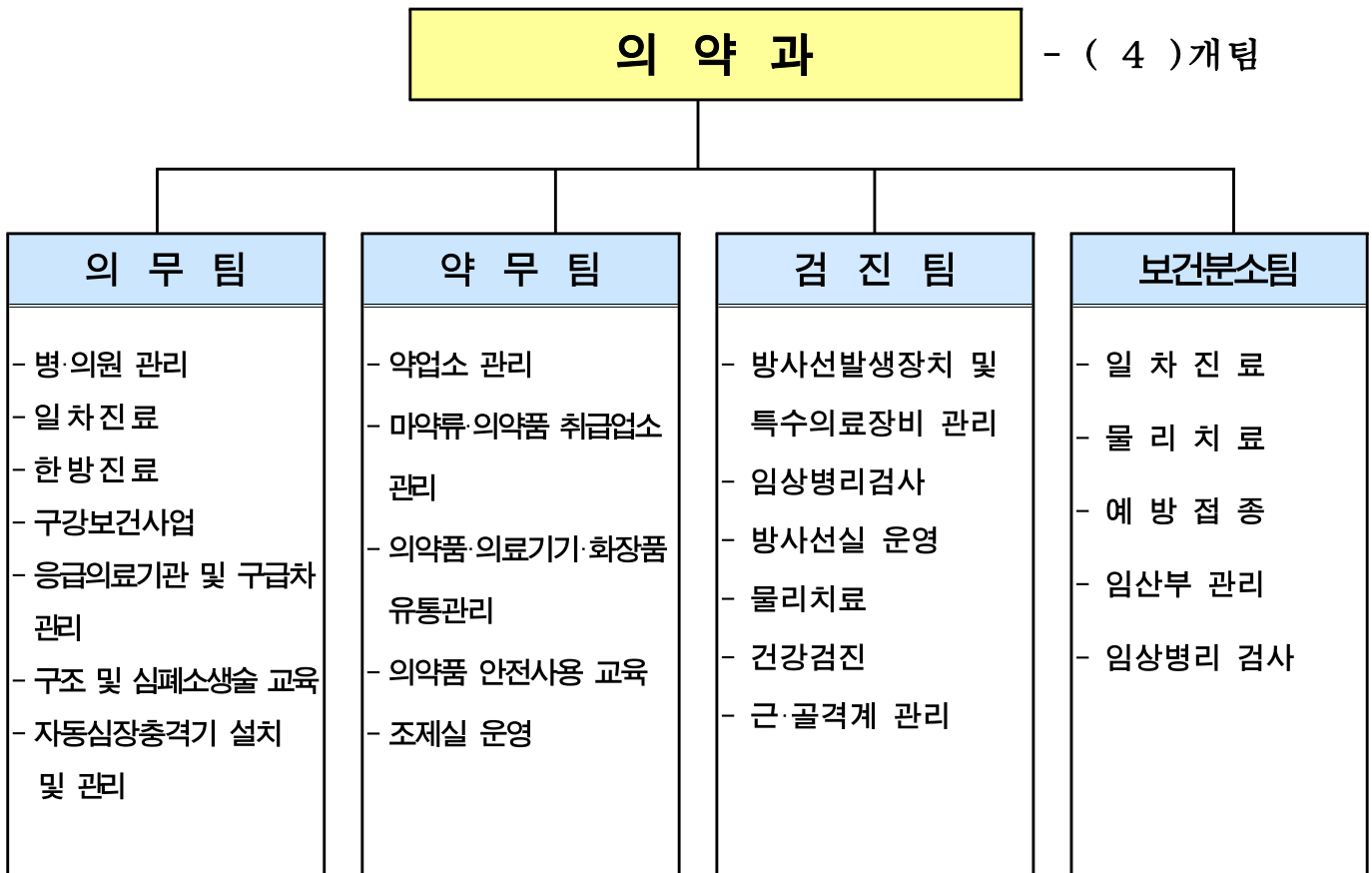
의 약 과

보고 순서

I . 일반 현황	•••	1
II . 주요업무 추진 실적	•••	3
III . 중점사업 추진 실적	•••	34

I. 일반 현황

1 조직



2 인 력

구 분	계	일 반 직						관 리 운 영 직				별 정 직 · 임 기 제			
		4급	5급	6급	7급	8급	9급	6급	7급	8급	9급	6급	7급	8급	9급
정 원	30	-	1	4	14	9	1	-	-	-	-	-	-	-	1
현 원	29	-	1	14	7	5	1	-	1	-	-	-	-	-	-
과부족	△1	-	-	10	△7	△4	-	-	1	-	-	-	-	-	△1

3

주요시설 및 장비

구분	명칭	현황	소속(비고)
시설	보건분소	디지털로 114(대림1동)	보건분소팀
주요장비	의료장비	90종 105대	해당 진료실

4

예산현황

(단위 : 천원)

단위사업명	예산액	집행액	집행율(%)
계	983,999	505,433	51
의무	209,895	68,314	33
약무	56,273	14,642	26
검진	313,012	167,771	54
보건분소	85,274	35,850	42
응급의료관리	33,715	20,762	62
행정운영경비	160,953	73,217	46
보전지출(보조금 반환금)	124,877	124,877	100

Ⅱ . 주요업무 추진 실적

연 번	사 업 명	쪽
①	안전한 의료환경 조성을 위한 의료기관 관리	4
②	건강백세를 위한 1차진료실 운영	6
③	건강증진을 위한 한방진료실 운영	8
④	구강건강증진사업	9
⑤	응급의료기관 관리	13
⑥	안전하고 편안한 응급환자 이송자원(구급차) 관리	14
⑦	이웃의 생명을 살리는 자동심장충격기 관리	15
⑧	골든타임 4분! 구조 및 심폐소생술 교육	16
⑨	안전한 약업소 관리	17
⑩	의료용 마약류 안전관리를 위한 마약류취급업소 관리	19
⑪	의약품·의료기기 등의 안전확보를 위한 품질유통 관리	21
⑫	안전한 의약품 사용 교육	23
⑬	의약품 조제 및 지원 사업	24
⑭	방사선 위해 Zero! 방사선 안전관리사업	25
⑮	질병예방을 위한 의료지원사업	27
⑯	맞춤형 건강검진사업	29
⑰	바른자세·건강한 척추관리사업	31
⑱	누구나 찾고 싶은 보건분소 운영	33

1 안전한 의료환경 조성을 위한 의료기관 관리 의무팀

의료기관의 자율점검과 기획점검을 실시하여 의료법을 준수하도록 독려하고 재난에 대비한 의료체계 구축으로 국민에게 신뢰받는 안전한 의료환경을 조성하고자 함

□ 사업개요

- 의료기관 자율점검(877개소) 실시
- 안마시술소(3개소), 안마원(6개소) 입회 지도점검
- 자율점검 실시 현황
 - 점검대상 : 877개소

계	병원	의원	치과의원	한의원	안경업소	치과기공소	부속의원
877	32	298	216	144	104	74	9

※ 안마시술소, 안마원 지도점검 계획

- 총 9개소(안마시술소 3, 안마원 6) : 상·하반기 입회점검 실시
- 점검 및 조치방법
 - 보건소 홈페이지 의약업소 「자율점검 e-편한시스템」을 통한 자율점검
- 점검시기 : 상·하반기 연2회 실시
- 세부사업내용
 - 의료법 및 의료기사 등에 관한 법률 준수 여부
 - 자율점검 불성실, 미참여 업소는 기획점검 실시: 대상 업소수 10%
 - 의료법 위반 적발 시 관계법규에 의거 조치(행정처분, 고발 등)
- 민원발생 의료기관 집중관리
- 의료법인 관리
 - 대상 : 관내 의료법인 8개소
 - 의료법인의 효율적 관리를 통해 민간의료기관의 공공성 도모
- 지역 DMAT(Disaster Medical Assistant Team : 재난의료지원단) 구성

추진실적

- 의료기관 자율점검 실시

구 분	자 율 점 검			위반업소 행정처분	민원 처리
	목 표	실 적	진도(%)	총 건수	
의료기관	877×1회	877	100	4	179
안마시술소	9 × 2회	-	0	-	4

※ 안마시술소 7월, 11월 2회 점검 예정

향후계획

- 안마시술소 및 안마원 지도점검 실시 : 하반기 중
- 의료기관 기획점검 실시 : 10월까지 추진

기대효과

- 자율적인 법규 준수를 유도하여 국민의 의료서비스 이용 신뢰도 증가
- 자율적인 온라인시스템 확립으로 의료업소 편의 및 업무 효율성 증가

소요예산

(단위:천원)

예 산 액	집 행 액	집행율(%)
2,800(구비)	1,120(구비)	40

식생활의 다변화로 인한 만성질환 증가 및 급·만성 질환에 대한 지역 주민의 관심도에 부응한 체계적인 일차진료 제공과 고객에게 다가가는 감성 서비스로 보건의료서비스에 대한 만족도를 높이고 지역주민의 건강수준을 향상 시키고자 함

□ 사업개요

- 기간 : 연 중
- 대상 : 지역주민, 저소득층 및 노인환자 등
- 주민대상 1차진료 : 42,000명
 - 65세이상 어르신과 의료급여자, 국가유공자, 노숙인에 대한 무료진료
 - 진료 및 검사 실시 후 건강상담
- 진료비 청구 : 59,000건 280,000천원
 - 노숙인 진료비 청구, 건강검진 비용 청구
- 만성질환 검사 예약 : 3,400명
 - 고혈압, 당뇨 등으로 진단·치료중인 환자 정기검사 예약제 실시
 - 만성질환 진료환자 42,000명의 약 80%인 3,400명 검사 실시
- 진료안내 및 다양한 의약정보 제공 : IPTV 활용 홍보 40,000건
 - 보건소 진료, 건강상식, 보건소사업 안내, 시정·구정 홍보(4개 분야 64종)

□ 추진실적

구 분	목 표	실 적	진도(%)
주민대상 1차진료	42,000명	17,000명	41
진료비 청구	59,000건/ 280,000천원	26,526건/ 108,655천원	42
만성질환 검사 예약제 실시	3,400명	1,561명	46
진료안내 및 다양한 의약정보 제공	40,000건	26,780건	67

향후계획

- IPTV시스템 이용하여 구정홍보내용, 진료안내 및 의약정보 제공
- 지역주민에게 편안하고 친절한 최상의 보건의료서비스 제공

소요예산

(단위:천원)

예산액	집행액	집행율(%)
2,050(구비)	1,400(구비)	68

고령화사회 진입에 따른 중풍, 관절염 등 만성퇴행성질환의 예방과 치료를 위하여 양질의 한방진료서비스를 통해 지역주민과 의료취약계층(노인, 장애인 등)의 건강증진을 도모하고자 함

□ 사업개요

- 사업기간 : 연 중
- 한방진료 : 6,000명
 - 내소 주민에게 침시술 및 한약제제를 이용한 치료
 - 건강상담을 통한 질병예방 및 진료
 - 퇴행성질환, 중풍, 치매 등 보건소 만성질환사업과 연계하여 등록관리
- 한방 순회진료 : 500명
 - 방문보건사업과 연계하여 관내 경로당 대상 한방순회 무료진료 제공
 - 주1회 찾아가는 한방진료 운영(침 시술 제공)
- 금연침 시술 : 1,200건
 - 대상 : 금연클리닉 등록환자, 금연침 시술 희망자
 - 주1회 4주(총 4회) 시술

□ 추진실적

구 분	목 표	실 적	진도(%)
한방진료	6,000명	2,697명	45
한방순회진료	500명	229명	46
금연침 시술	1,200명	942명	79

□ 향후계획

- 침 시술, 투약 등 한방진료서비스 제공 : 3,300명
- 경로당을 주1회 순회하며 침시술 등 한방무료진료 : 270명
- 금연클리닉 등록자 중 1인 4회 금연침 제공 : 260명

□ 소요예산

(단위:천원)

예산액	집행액	집행율(%)
3,063(구비)	1,492(구비)	49

지역주민의 구강건강인식을 제고하여 올바른 구강건강 습관형성과 구강건강 행태 개선을 위한 불소도포사업 및 바른양치실천사업 등을 확대하고, 노인의치보철 지원, 저소득층아동 치과주치의, 장애인 대상 의료 서비스를 제공함으로써 의료취약 계층의 구강건강 관련 삶의 질 향상을 도모하고자 함

□ 사업개요

- 추진기간 : 1월 ~ 12월
- 구강진료사업
 - 대 상 : 지역주민 및 진료 희망자 3,300명
 - 내 용
 - 구강검진 및 치과관련 상담, 치주염의 응급처치, 치아마모증 충전, 단순유치발치, 불소도포, 구취측정, 치면세균막검사, 구강관리교육 등
- 구강보건교육 및 검진
 - 대 상 : 내소민원, 복지시설, 건강검진자 등 9,200명
 - 내 용
 - 구강검진 대상자 개별 구강검진 및 구강상태 상담
 - 생애주기별 구강관리교육(구강질환 예방법, 구강위생용품 사용법 등)
 - 구강보건주간행사 및 구강보건홍보관 설치·운영
 - 성인, 초·중학생, 노인, 비취학청소년 건강검진 대상자 구강검진 실시
- 노인의치보철사업
 - 대 상 : 146명 223악
 - 의치시술 : 만 65세 이상 기초생활수급자 및 차상위건강보험전환자
 - 사후관리 : 보건소 노인의치보철사업 지원 시술 후 1년~5년 이내인 자
 - 내 용
 - 사업대상자 구강보건실 내소 1차 구강검진 및 의치시술대상자 선정
 - 의치대상자 시술의뢰 전 의치보철사업 안내 및 의치관련 교육
 - 의치시술대상자 관내 협조치과의원 의뢰 및 시술
 - 의치시술 완료 후 시술비 지급 및 대상자 의치확인 및 교육 실시
 - 6개월 주기 정기 의치검진 및 사후관리 필요자 시술비 지원

○ 노인불소도포사업

- 대 상 : 만65세 이상 노인 900명

- 내 용

- 개별 정기 구강검진 및 구강건강인식도 등 설문조사 실시
- 시린이 및 치근면우식 예방을 위한 불소도포 및 전문가 치면세정술
- 치아의 이동성이 없는 치석제거 필요자 스케일링 시술(기초생활수급자)
- 구강관리방법 교육 및 구강위생용품 배부

○ 취학전아동불소도포사업

- 대 상 : 관내 어린이집 만 5세 이상 아동 1,000명

- 내 용

- 개별 구강검진(유치·영구치 우식치아, 상실치아, 6세구치 맹출 등)
- 치아우식 예방을 위한 1.23% 불소겔 이용 불소도포 시술
- 구강보건교육 및 구강관리 리플릿 배부

○ 바른양치 튼튼한 치아사업

- 대 상 : 관내 초등·중·고 43개교

- 바른양치교육 : 관내 초등학교 5개교 3학년
- 바른양치교육 동영상 교육 : 초·중·고 43개교

- 내 용

- 학령기 주요구강질환 교육
- 치면착색제 도포 자가 양치습관 검사 후 개별 잇솔질 실습
- 구강건강인지도 관련 교육 직후 설문만족도 조사
- 구강질환예방법 패널 전시 및 구강보건교육 동영상배포· 시청각 교육

○ 아동 치과주치의사업

- 대 상 : 관내 지역아동센터 및 기초생활수급자 아동 340명

- 내 용

- 보건소 치과예방진료서비스(검진, 불소도포, 치아홈메우기, 치석제거 등)
- 협조치과의원 연계 치과치료서비스(충전치료, 보철치료 등) 지원
- 치료 완료 후 시술비 지급 및 사후관리
- 아동 치과주치의사업 지역협의체 구성 및 운영

○ 치아홈메우기사업

- 대 상 : 기초생활수급자, 차상위, 장애우, 한부모·조손 지원가정 아동 200명

- 내 용

- 영구치 교합면의 흠을 메워주는 예방처치를 실시하여 치아우식증 예방
- 불소도포기술 및 초기 우식치료 필요 아동 병행 실시
- 개별구강보건교육 및 구강관리리플릿 배부

○ 장애인·모자구강보건사업

- 대 상 : 기초생활수급자 중 장애1~3급자 100명 , 모자보건실 등록 임산부 100명
- 내 용
 - 저소득장애인 대상 구강검진, 치석제거, 치아마모증 및 초기 충치치료
 - 임신기 개별구강검진 및 임산부·영유아를 위한 구강보건교육
 - 모자보건실 산모 대상 영유아 구강관리리플릿 배부

□ 추진실적

구 분	목 표	실 적	진도(%)
구강진료사업	3,300명	1,492명	45
구강보건교육 및 검진사업	9,200명	5,685명	61
노인의치보철사업	146명 223악	48명 64악	33
노인불소도포사업	900명	411명	46
취학전아동 불소도포사업	1,000명	763명	76
아동치과주치의사업	340명	365명	107
바른양치실천사업	43개교	3개교	6
치아홈메우기사업	200명	133명	66
장애인·모자구강보건사업	200명	89명	44

※ 노인의치보철사업 : 7. 1부터 보험대상 확대 예정으로 7월~12월 70세~74세 대상자 의뢰 실시

※ 바른양치실천사업 : 9월 ~ 10월 43개교 교육 동영상 배포 및 3개교 바른양치교육 실시

□ 향후계획

- 7월 ~ 12월 : 의치보철사업 대상 의뢰 및 시술비 지원·사후관리
- 9월 ~ 10월 : 바른양치실천사업 하반기 3개교 바른양치교육 및 43개교 교육 동영상 배포
- 9월 ~ 11월 : 민간어린이집 22개소 구강검진·교육 및 불소도포

□ 기대효과

- 생애주기별 구강보건교육 실시로 국민의 구강건강 도모
- 의료취약계층에게 치과 의료서비스를 제공하여 구강건강 불평등 해소 및 경제적 부담 경감

□ 소요예산

(단위:천원)

예산액	집행액	집행율(%)
201,982 (국 79,191 , 시 36,885, 구비 85,906)	64,302 (국 22,962, 시 17,559, 구비 23,781)	32

※ 노인의치보철사업 : 7. 1부터 보험대상 확대 예정으로 7월~12월 70세~74세 대상자 의뢰를 실시할 것이며, 의치사업 특성상 대상자 의뢰 후 3개월 이상의 시간이 소요되어 집행율이 저조하나 지속적으로 집행 예정

응급의료기관을 관리하여 구민이 신뢰할 수 있는 응급의료시설을 제공하고 계절성 질환에 대한 감시체계 운영 및 정보제공으로 구민 건강보호에 기여하고자 함

□ 사업개요

- 응급의료기관 및 응급실 운영 의료기관 관리 : 9개소(6개 응급의료기관)
- 응급의료기관의 응급실과 연계한 폭염· 한파 질병보고체계 구축

□ 추진실적

- 상반기 응급의료기관 평가 현지점검
 - 대 상 : 한림대학교 한강성심병원 외 5개 기관
 - 기 간 : 4. 15 ~ 5. 19
 - 평가기관 : 중앙응급의료센터
- 응급실 한랭 피해조사 모니터링 운영

구 분	운영기간	총보고 횟수	사례보고
한랭질환	2014.12.01 ~ 2015.02.28	90회	2명

- 응급실 온열질환 감시체계 운영 (2015.5.31 기준)

구 분	운영기간	보고 횟수	사례보고
온열질환	2015.05.24 ~ 2015.09.30	8회	0명

□ 향후계획

- 응급실 운영 의료기관 지도점검 : 10월중

□ 기대효과

- 응급의료기관 및 응급실 운영 의료기관을 관리하여 안전하고 신뢰할 수 있는 응급실 환경 조성으로 구민의 건강보호
- 계절성 질환에 대비한 정보수집 및 피해 감시체계를 운영하여 구민의 건강 관리에 기여하고자 함

□ 소요예산 : 비예산

6 안전하고 편안한 응급환자 이송자원(구급차) 관리 의무팀

응급환자 이송자원(구급차)의 체계적인 관리를 통하여 안전하고 신뢰할 수 있는 응급의료 서비스를 제공하고자 함

□ 사업개요

- 영등포구 구급차 현황 : 27개소 39대

구 분	일반 병·의원	보건소	119 구급대	계
통보	-	1개소 1대	1개소 7대	2개소 8대
신고	25개소 31대	-	-	25개소 31대

- 응급환자 이송자원(구급차) 체계적인 관리
- 응급환자 발생시 안전하고 신속하게 응급의료 서비스 제공

□ 추진실적

- 구급차 운용 상황 및 실태 점검
 - 대 상 : 한림대학교 한강성심병원 외 25개소 구급차 38대
 - 점검방법 : 서면점검
- 구급차 신고사항
 - 신고대상 : 초록나무요양병원
 - 구급차 구분 : 일반구급차

□ 향후계획

- 구급차 지도점검 : 10월중
- 구급차 신규 신고(통보) 및 변경사항 신고 처리 : 수시

□ 기대효과

- 구급차 신고제를 통한 이송환자의 서비스 질 향상 기대
- 구급차 정기적인 점검을 통해 구민에게 최상의 응급 이송 서비스 제공

□ 소요예산 : 비예산

심정지 등 위기상황시 심폐소생술과 병행하여 장비를 적절히 사용할 수 있도록 관리자의 능력을 배양하고 장비가 최적의 상태를 유지할 수 있도록 하여 심장정지 환자의 생존율 향상을 도모하고자 함

□ 사업개요

- 자동심장충격기 설치 현황 : 261개소 297대

합계 (개소)	공공기관	공동 주택	역사	학교	경찰서	복지 시설	기타
261 [297대]	44 [55대]	72 [79대]	19 [22대]	47 [49대]	19 [19대]	20 [21대]	40 [52대]

- 사업기간 : 1월 ~ 12월
- 사업대상 : 297대
- 사업내용
 - 성인, 소아용 패드 및 밧데리의 유효기간 관리
 - 자동심장충격기 관리

□ 추진실적

- 자동심장충격기 설치
 - 롯데백화점 영등포점 외 22개 기관 23대 자동심장충격기 설치
- 자동심장충격기 패드 교체
 - 영등포구청 외 28개 기관 29대 패드 교체
- 2015년 상반기 대학생 AED 안전관리단 운영
 - 운영기간 : 1. 8 ~ 2. 5
 - 운영결과 : 121대 장비 점검

□ 향후계획

- 하반기 AED 안전관리단 운영 : 7월중

□ 기대효과

- 자동심장충격기의 안전한 관리로 최적의 관리상태 유지

□ 소요예산

(단위:천원)

예산액	집행액	집행율(%)
1,620(구비)	1,242(구비)	77

응급상황 발생시, 가족과 이웃의 생명을 구할 수 있는 1차 구조자로서의 역할을 수행하고 생명의 소중함을 느낄 수 있도록 심폐소생술과 응급처치에 대한 교육을 실시하고자 함

□ 사업개요

- 기 간 : 연 중
- 내 용
 - 응급처치 및 심폐소생술 이론 및 실습 교육
 - 서울시민 CPR 서포터즈 등록
 - 심폐소생술 체험관 운영

□ 추진실적

구 분	대 상	목 표	실 적	진도(%)
기본교육	자치구 행사 및 직능단체	6,000명	3,884명	65
일반교육	학생 및 보육교사 등 일반시민	9,000명	5,204명	58

□ 향후계획

- 구민의 날 및 을지연습 연계 심폐소생술 기본교육 실시
- 학생 심폐소생술 및 보육교사 등 일반시민 심폐소생술 일반교육 실시

□ 기대효과

- 대상자별 맞춤형 교육 실시로 응급상황에 대처할 수 있는 자신감 배양
- 1차 구조자 양성으로 사회 안전망 확충

□ 소요예산

(단위:천원)

예 산 액	집 행 액	집행율(%)
32,095(구비)	19,520(구비)	61

약국, 의약품도매상, 안전상비의약품판매자 및 의료기기 취급업소 등에 대한 효율적인 관리를 통하여 업소의 자율적인 법규준수 유도 및 지도점검으로 예방 행정을 통하여 안전한 약업소 관리로 국민의 건강증진을 도모하고자 함

□ 사업개요

- 기 간 : 연 중
- 대 상 : 약업소 1,503개소

계	약국	의약품도매상	KGSP적격업소	한약방	한방병원	의료기기판매업소	의료기수수리업소	안전상비의약품판매자
1,503	240	80	51	2	145	721	48	216

- 내 용
 - 약업소 자율점검 실시
 - 현장 기획점검 및 합동점검 실시(5회)
 - 약사법, 의료기기법 등에 관한 민원처리 및 행정처분

□ 추진실적

- 자율점검 : 1회(진도 : 100%)
- 현장기획점검 : 2회(진도 : 40%)

일 정	점검주제	대 상	실적
3월	황사마스크 불법유통 점검	약국, 의약품 도매상 등	4건
5월	의약품 온라인 광고 점검	인터넷 카페, 블로그 등	6건

○ 민원처리 및 행정처분 현황

구 분	자 율 점 검			행정처분 건수	민원 처리
	목표(건)	실적(건)	진도(%)		
계	1,503	1,468	97	22	268
약 국	240	240	100	11	13
의약품도매상	80	80	100	-	36
KGSP적격업소	51	51	100	-	3
한약방	2	2	100	-	-
한방병의원	145	145	100	-	-
의료기기판매업	721	691	95	7	172
의료기기수리업	48	48	100	-	9
안전상비의약품 판매자	216	211	97	-	35
기타	-	-	-	4	-

※ 자율점검 미참여업소(35개소) 현장기획점검 예정

향후계획

- 약업소 기획점검 : 9월
- 의료기기법 안내 책자 제작 예정 : 10월

소요예산

(단위:천원)

예 산 액	집 행 액	집행율(%)
3,000(구비)	1,072(구비)	36

10 | 의료용 마약류 안전관리를 위한 마약류취급업소 관리 약무팀

의료용 마약류의 불법 유통 차단과 관련 법규 교육을 통하여 업소의 자율적인 법규준수 유도 및 현장 지도점검으로 의료용 마약류의 안전한 유통체계 확립하여 국민건강의 안전성을 향상하고자 함

□ 사업개요

- 기 간 : 연 중
- 대 상 : 의료용마약류 취급업소 827개소

계	마약류취급의료업자			마약류 관리자	마약류 소매업자	마약류 도매업자	대마 재배자
	병원	의원	동물병원				
827	7	506	31	20	238	25	0

- 내 용
 - 마약류취급업소 대상 관련 법규 교육
 - 현장 기획점검 및 합동점검 실시(2회)
 - 마약류관리에 관한 법률 관련 민원처리 및 행정처분

□ 추진실적

- 자율점검 : 1회
- 마약류취급자교육 : 2회
- 민원처리 및 행정처분 현황

구 분	지도점검			행정처분 건수	민원 처리
	목표(건)	실적(건)	진도(%)		
계	827	827	100	1	515
마약류도매업자	25	25	100	-	4
마약류소매업자	238	238	100	-	145
마약류관리자	20	20	100	-	356
마약류취급의료업자	544	544	100	1	10

향후계획

- 마약류취급업소 기획점검 : 9월
- 마약류관리에 관한 법률 안내 책자 제작 예정 : 11월

소요예산

(단위:천원)

예산액	집행액	집행율(%)
2,600(구비)	543(구비)	21

※ 마약류관리에 관한 법률 안내 책자 제작 예정 : 11월

의약품 수거·검사 및 의약품, 의약외품, 화장품 및 의료기기 등 광고 및 표시 기재 점검으로 부정·불량 의약품 등의 시중유통을 차단하고 의약품 등에 대한 올바른 정보제공으로 국민의 알권리를 보장하고자 함

□ 사업개요

- 기간 : 연 중
- 대상 : 관내 유통 중인 의약품, 화장품, 의료기기 등
- 안전관리 대상업소

계	약국	의약품판매업소			의료기기 판매업소	의료기관
		의약품도매상	안전상비의약품 판매자	한약방		
1,956	240	80	216	2	721	697

- 내 용
 - 의약품 화장품 의료기기 등의 허위 과대광고 점검
 - 유통 의약품 및 한약재 수거검사 및 검사결과 홍보
 - 판매중지 및 회수명령 의약품, 의약외품, 의료기기 회수실태 조사
 - 품질부적합 및 유통중지 의약품 등 홍보

□ 추진실적

구 분	목 표	실 적	진도(%)
유통의약품, 한약 수거 품질관리	2	1	50
의약품 등 회수실태 조사	-	13	100
품질 부적합 의약품 홍보 및 안내	-	116	100

- 유통 의약품 및 한약재 수거·검사 실시
 - 상반기 수거
 - 수거품목 : 조화 건강 등 20개 한약재 수거
 - 수거장소 : 관내 한방병원
 - 수거결과 : 건강, 인진호 등 2개 품목 부적합 판정, 회수조치

향후계획

- 의약품 화장품 의료기기 등의 허위 과대광고 점검
- 유통 의약품 수거검사 및 검사결과 홍보
- 판매중지 및 회수명령 의약품, 의약외품, 의료기기 회수실태 조사
- 품질부적합 의약품 홍보 및 안내

소요예산 : 비예산

의약품에 대한 생애주기별 눈높이 안전사용 교육, 홍보 및 포스터 공모전 등의 올바른 정보제공을 통하여 구민이 건강하고 안전한 영등포를 구현하고자 함

□ 사업개요

- 기 간 : 연 중
- 대 상 : 지역주민(미취학아동, 초·중·고등학생, 일반성인, 어르신)
- 내 용
 - 생애주기별 눈높이 약물 오·남용 예방 교육
 - 청소년 대상 의약품 안전사용 포스터 공모전 실시
 - 가정내 불용의약품의 안전한 폐기 안내

□ 추진실적

- 생애주기별 약물 오·남용 예방 교육 : 22회

대 상	총 계	미취학아동	청소년	성 인	어르신	취약계층
횟수/인원	22/590	5/100	10/300	1/20	5/150	1/20

- 가정내 불용의약품 수거 : 5회, 860kg

□ 향후계획

- 의약품 안전지킴이 교육 및 캠페인
- 청소년 대상 의약품 안전사용 포스터 공모전 실시
- 생애주기별 눈높이 약물 오·남용 예방 교육

□ 소요예산

(단위:천원)

예 산 액	집 행 액	집행율(%)
8,100(구비)	2,843(구비)	35

※ 의약품 안전사용 포스터 공모전 및 여름철 청소년 의약품 안전교육이 8월 이후로 예정되어 있음

보건소 원내 조제환자에 대한 복약지도와 정확한 의약품 정보제공으로 약물에 대한 자가 관리능력을 향상시키고, 65세이상 어르신환자 원외약국 약제비 지원으로 국민의 안정적인 건강유지에 기여하고자 함

□ 사업개요

- 기간 : 연 중
- 대상 : 보건소 이용 지역주민
- 내용
 - 원내조제 및 복약상담
 - 65세이상 어르신환자 약제비 지원

□ 추진실적

- 원내조제 및 복약상담 : 2,426건
- 조제실 의약품 구매 및 관리 : 5회
- 이동진료반 의약품 관리 : 25품목
- 경로당 순회진료시 의약품 안전교육 및 약물상담 : 21회
- 65세 이상 어르신 환자 약제비 심사 및 지원 : 5회

□ 향후계획

- 원내조제 및 복약상담

□ 소요예산

(단위:천원)

예산액	집행액	집행율(%)
41,373 (시7,920, 구비33,453)	10,184 (시2,323, 구비7,861)	25

※ 2015년 서울시 의약품 연간단가계약 체결시점인 7월 이후 연간단가로 의약품 구매 예정

진단용 방사선 발생장치와 특수의료장비의 최적 설치 및 품질관리 등을 지도하고 방사선 관계 종사자를 적정하게 관리하여 의료용 방사선의 안전 문화 확산에 기여하고 국민의 안전한 의료서비스 이용을 지원하고자 함

□ 사업개요

○ 대 상

구 분	방사선 발생장치		특수의료장비						피폭선량측정		
	기관 (개소)	장치 (대)	계	MRI		CT		MAMMO		기관 (개소)	명
				기관	대	기관	대	기관	대		
총현황	376	846	36개소 83대	15	21	18	26	30	36	347	798
2015년 검사대상	134	224	36개소 83대	15	21	18	26	30	36	347	798

○ 기 간 : 연 중

○ 내 용

- 정기검사 안내 및 적정기간 내 검사여부 및 장치의 적합여부 확인
- 방사선관계종사자 피폭측정여부 및 적정신고여부 확인
- 안전관리책임자 선·해임 신고 점검 및 교육이수 여부 확인

○ 목표

- 진단용 방사선 발생장치 정기검사 : 224대
- 특수의료장치 품질검사 : 83대
- 방사선관계종사자 피폭선량측정관리 : 798명(연4회)
- 『올려라~ 알림콜!』 정기검사 안내 : 307대(검사주기별 매월1회)

□ 추진실적

구 분	목 표	실 적	진도(%)
발생장치 정기검사 안내 및 확인	224대	120대	54
특수의료장비 품질관리검사 확인	83대	32대	39
방사선 피폭관리 여부 확인	798명(4회)	798명(2회)	100

- 진단용 방사선 발생장치 관련 민원업무 처리 : 166건
- 진단용 방사선 발생장치 설치 의료기관 행정처분 : 5건
 - 과태료 : 1건, 시정명령 : 4건
- 특수의료장비 관련 민원업무 처리 : 53건

□ 향후계획

- 진단용 방사선 발생장치 안전관리 관련 사전안내 실시
 - 신규 방사선 관계종사자 피폭선량측정 안내 : 8월, 10월, 12월
- 점검 및 확인
 - 방사선 관계종사자 피폭관리 실시 여부 확인 : 9월, 12월
 - 특수의료장비 품질관리검사 여부 확인 : 매월
 - 정기검사 실시 여부 점검 : 매월

□ 기대효과

- 방사선 장비의 안전한 사용 및 관리로 국민의 건강 보호

□ 소요예산 : 비예산

임상병리검사, 방사선촬영 및 물리치료 등의 의료보건 서비스를 제공하여 보건소의 진료, 검진 및 전염병 예방사업을 지원하고, 클린의료서비스 실시로 위생적인 보건환경을 조성하여 국민의 질병예방 및 건강증진에 기여하고자 함

□ 사업개요

- 기 간 : 연 중
- 목 표

구 분	임상병리검사(건)	방사선검사(건)	물리치료(명)
검진 및 치료자수	240,000	47,000	8,000

- 업무내용
 - 혈액, 소변 등 기본검사, 전염병검사, 기타 건강증진관련 병리검사
 - 결핵 발견을 위한 방사선 검사 및 일반촬영, 골밀도 검사
 - 통증완화 물리치료 및 재활 운동치료
- 장비관리
 - PACS시스템 및 방사선장치, 골밀도측정기 정기점검
 - 각종 검사장비의 주기적 정도관리
- 클린의료서비스 실시

□ 추진실적

구 분	목 표	실 적	진도(%)
임상병리실	240,000건	141,930건	59
방사선실	47,000건	23,568건	50
물리치료실	8,000명	3,606명	45

- 의료장비의 정도관리 : 월1회 / 임상병리실 정도관리 : 연1회(1월)
- PACS시스템, DR장비, 골밀도측정기 : 전문업체 위탁 월1회 점검

□ **향후계획**

- 최상의 영상 및 검사결과를 위한 주기적 정도관리 실시
- 건강증진을 위한 일반병리검사 업무 추진
- 깨끗하고 위생적인 의료환경 및 서비스 제공

□ **기대효과**

- 급·만성 전염병 검사로 전염병 발생 사전 예방
- 건강관리를 위한 기초 검사로 질병의 조기 발견
- 근·골격계 질환으로 인한 통증 완화로 건강하고 행복한 삶 유지

□ **소요예산**

(단위:천원)

예산액	집행액	집행율(%)
233,974(구비)	142,511(구비)	61

국가건강검진 수검률을 향상시켜 질병의 조기발견에 기여하고, 의료서비스 취약계층의 성별·연령별 특성을 고려한 맞춤형 무료건강검진을 실시하여 건강형평성 향상을 도모하고, 관내 검진기관 관리로 질적으로 우수한 검진 서비스를 제공할 수 있도록 함

□ 사업개요

- 기 간 : 연 중
- 대상 및 목표

검진 종류		대 상 내 역	목 표(명)
국가 검진	일반검진	국민건강보험공단가입자 중 2015년 대상자	1,000
	생애전환기	의료급여수급자(만40, 66세), 비취학청소년	200
	의료수급권자	의료급여수급권자 (만19세~39세 세대주, 만41세~64세 전원)	650
	학생검진	초(1, 4학년), 중1	850
	어르신검진	65세이상 의료급여 대상자	100
	소 계		
무료 검진	노숙인검진	쉼터등 노숙인시설 입소자	700
	시설입소자 검진	보호시설 입소자 및 전·의경	800
	저소득계층 검진	기초생활보장수급자, 차상위 계층	300
	외국인 검진	외국인주민	200
	보건사업참여자	헬스리셋, 대사증후군등 자체사업 참여자	800
	소 계		

○ 내 용

- 대상자 특성별 맞춤형 건강검진 실시
- 국가검진 수검률 향상을 위한 검진독려 및 결과 사후관리 연계
- 건강검진기관 관리 : 검진기관 지정, 변경, 취소 등 민원업무 처리
- 출장건강검진 관리(건강진단 등 신고)

□ 추진실적

구 분	목 표	실 적	진도(%)
국가검진	2,800명	627명	22
무료검진	2,800명	2,307명	82

※ 국가검진 : 공무원 건강검진 등 검진수요가 4분기 집중되어 실시 예정

- 의료수급권자 관리 : 유선모니터링 8회 및 안내문 우편발송 1,550매
- 외국인주민 휴일 건강검진 : 1회 217명
- 건강검진기관 민원처리 : 56건
- 출장 건강검진 신고민원 처리 : 121건

□ 향후계획

- 건강검진 결과를 활용한 사후관리 연계 서비스 제공
- 의료수급권자 검진 수검 독려 : 매월1회 실시
- 하반기 외국인주민 휴일 건강검진 : 9. 6(일)

□ 기대효과

- 국가검진 수검률 향상으로 질병의 조기 발견 및 치료로 만성병 질환의 예방 기회 동기부여로 개인 및 지역사회의 건강 증진
- 무료건강검진 실시로 의료취약계층에 대한 건강형평성 제고

□ 소요예산

(단위:천원)

예산액	집행액	집행율(%)
68,563 (국17,704, 시11,302, 구비39,557)	24,820 (국6,322, 시3,161, 구비15,337)	36

노년의 건강관리 필수요소인 근·골격계 질환 예방을 위하여 연령대별 척추관리 프로그램을 통해 건강한 척추관리를 실시하여 노년에도 건강하고 행복한 생활을 영위하여 구민 행복지수를 높이고자 함

□ 사업개요

- 기 간 : 연 중
- 목 표

구 분	척추측만증검진	척추측만증체조교실	골다공증검사	골다공증교육
목 표	2,700명	5회/250명	4,000명	800명

- 사업대상
 - 척추측만증 관리 : 검진 및 사후관리
 - 골다공증 관리 : 예방교육 및 골다공증 검사
- 내 용
 - 척추측만증 검진 : 관내 23개 초등학교 5학년, 전년도 유소견자
 - 척추측만증 강좌 : 유소견 학생, 학부모에 대한 척추측만증 바로알기 교육 및 체조실습
 - 바른자세 튼튼 허리 체조교실 : 희망학생 및 구민
 - 골다공증 검사 : 검사 희망 주민
 - 골다공증 예방교육 : 건강강좌 개최 및 경로당 순회교육

□ 추진실적

구 분	목 표	실 적	진도(%)
척추측만증검진	2,700명	1,599명	59
척추측만증 예방강좌	1회(150명)	-	-
골다공증 검사	4,000명	1,621명	41
골다공증 교육	800명	402명	50

□ **향후계획**

- 바른자세 튼튼 허리 체조교실 : 8. 6 ~ 8. 7
- 척추측만증 강좌 및 체조교실 : 10. 17(토)
- 하반기 골다공증 예방교실 : 10. 21(수)
- 하반기 경로당 순회교육 : 매주1회

□ **기대효과**

- 근·골격계 질환 사전예방으로 건강한 노후생활의 기반확립 및 미래를 위한 건강투자로 지역사회 건강증진 도모
- 청소년 척추 건강관리 의식 고취로 밝고 건강한 미래사회 조성

□ **소요예산**

(단위:천원)

예 산 액	집 행 액	집행율(%)
10,475(구비)	440(구비)	4

※ 척추측만증 검진사업은 단가계약(7,317,500원)되어 청구시 지출됨

지역주민의 성인병, 만성퇴행성 질환의 관리와 산전관리, 영유아 예방접종, 기초혈액검사 등 다양한 보건의료서비스를 제공하고, 보건교육장을 활용한 맞춤형 건강증진교실 운영 등으로 지역주민의 건강수준 향상에 기여하고자 함

□ 사업개요

- 기 간 : 연 중
- 내 용
 - 일차진료실 : 일차진료와 건강상담(15,000명),
 - 모자보건실 : 영유아, 일반예방접종 및 임산부 산전관리(2,400명)
 - 물리치료실 : 통증완화 및 재활운동치료(3,200명)
 - 임상병리실 : 간염, 혈당, 간기능 등 각종 혈액검사(2,500명)
 - 민 원 실 : 각종 검사 및 유료 예방접종 수수료 수납(4,000명)
- 건강증진교실 운영 : 만성질환 등 맞춤형 건강교실 (12회 360명)
- 보건의료서비스 품질향상을 위한 고객만족도 및 수요도 조사(연2회)

□ 추진실적

구 분	목 표	실 적	진도(%)
민 원 실	4,000명	1,646명	41
1차 진료실	15,000명	6,329명	42
모자보건실	2,400명	1,233명	51
물리치료실	3,200명	1,320명	41
임상병리실	2,500명	1,024명	41
건강증진교실 운영	12회/360명	5회/161명	42
인터넷, 지역신문 홍보	12회	6회	50

□ 향후계획

- 건강증진교실 7회 운영 : 6월~12월(고혈압, 당뇨, 골다공증, 치매 예방교실 등)
- 고객만족도 및 수요도 조사 실시 : 6월, 11월

□ 소요예산

(단위:천원)

예 산 액	집 행 액	집행율(%)
85,274(구비)	35,850(구비)	42

Ⅲ . 중점사업 추진 실적

1 | 마을마당 심폐소생술 교육

의무팀

응급의료에 관한 법률 시행령 제26조의2 제1항 응급장비의 구비의무가 있는 500세대 이상 공동주택의 관리사무소를 방문하여 관리직원, 경비원 등을 대상으로 응급처치 교육을 실시하여 위기의 순간 이웃의 생명을 구할 수 있는 능력을 배양하여 상생하는 마을공동체 형성에 기여하고자 함

□ 사업개요

- 기 간 : 2월 ~ 12월
- 장 소 : 500세대이상 공동주택관리사무소 중 희망기관
- 대 상 : 관리사무소 직원, 아파트 부녀회원, 아파트 내 통반장, 입주자대표회 임원 등 200명
- 횟 수 : 총 14회
- 내 용
 - 응급처치 및 심폐소생술 실습 교육
 - 자동심장충격기(AED) 사용법 및 위치 안내

□ 추진실적

대 상	목 표	실 적	진도(%)
500세대 이상	14회	6회	43
공동주택 입주민 등	200명	95명	48

□ 향후계획

- 500세대 이상 공동주택관리사무소 중 희망기관 연중 교육

□ 기대효과

- 공동주택에서 응급상황 발생시 가족 및 이웃의 생명을 구할 수 있는 대처능력 향상
- 교육을 통해 심폐소생술의 중요성에 대한 인식 확산

□ 소요예산 : 비예산

베이비부머세대 및 지역주민을 대상으로 하는 시니어 열린강좌를 통해 시청각 교육 영상 상영 및 실천 가능한 건강정보를 공유함으로써 건강생활 실천의 동기고취와 안정적이고 건강한 노후생활을 대비하는 지역주민의 건강지킴이로서의 역할을 하고자 함

사업개요

- 시니어 행복발전센터 열린강좌 참여자 일차건강관리
- 만성질환이 있는 주민은 혈압체크 등 혈액검사 및 진료상담 안내
- 지역주민의 건강지킴이로서 보건분소의 역할 수행

추진실적

구 분	목 표	실 적	진도(%)
「시니어 건강교실」 운영	40회/800명	16회/320명	40

향후계획

- 시니어 행복발전센터 열린강좌 뿐만 아니라 소규모 교육 프로그램과도 연계하여 일차건강관리의 중요성을 홍보 및 만성질환 등 건강상담 강화

소요예산 : 비예산