

제134회 구의회 임시회

'08. 7. 14. ~ 7. 22.



2008년도

주요업무 추진현황



가정복지과

순 서

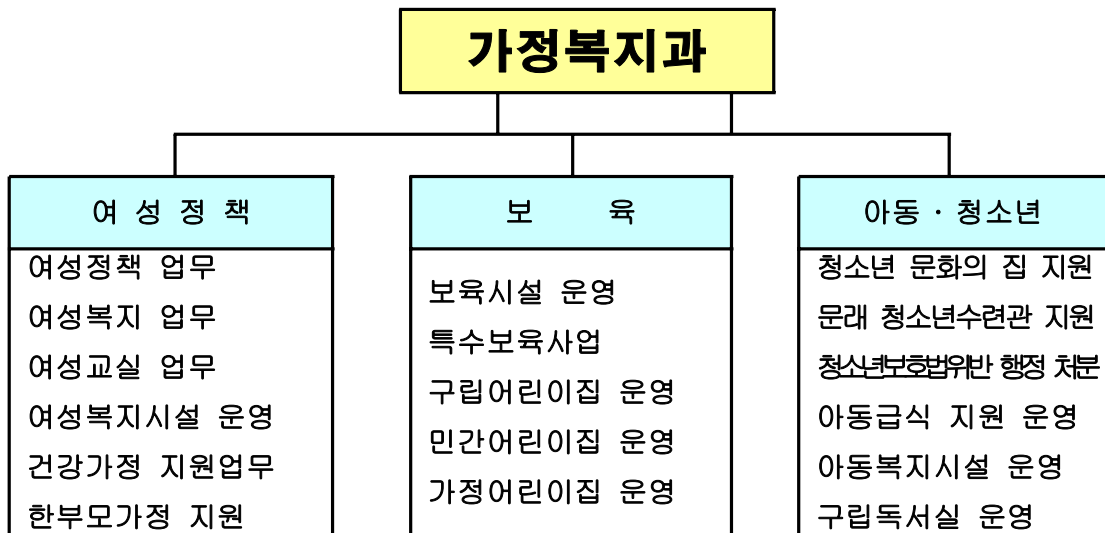
- 일반 현황 1
- 정책목표와 방향 3
- 주요업무 추진실적 및 계획 5

I. 일반 현황

1 인 력

구 분	계	일 반 직						기능직		
		4급	5급	6급	7급	8급	9급	8급	9급	10급
정 원	20		1	3	5	7	1		1	2
현 원	20		1	3	8	3	2	2	1	0
과부족	0				+3	-4	+1	+2		-2

2 조 직



3 주요시설 및 장비

기타 복지시설	주요 시설 현황	
	위 치	시 설 장
문래청소년수련관	영등포구 문래1동 3가 73	정 진
청소년 문화의집	영등포구 신길2동 107-2	이 문 학
건강가정지원센터	영등포구 신길1동 465-2	금 유 현
W-ing (구 은성원)	영등포구 신길7동 1327	최 정 은

4

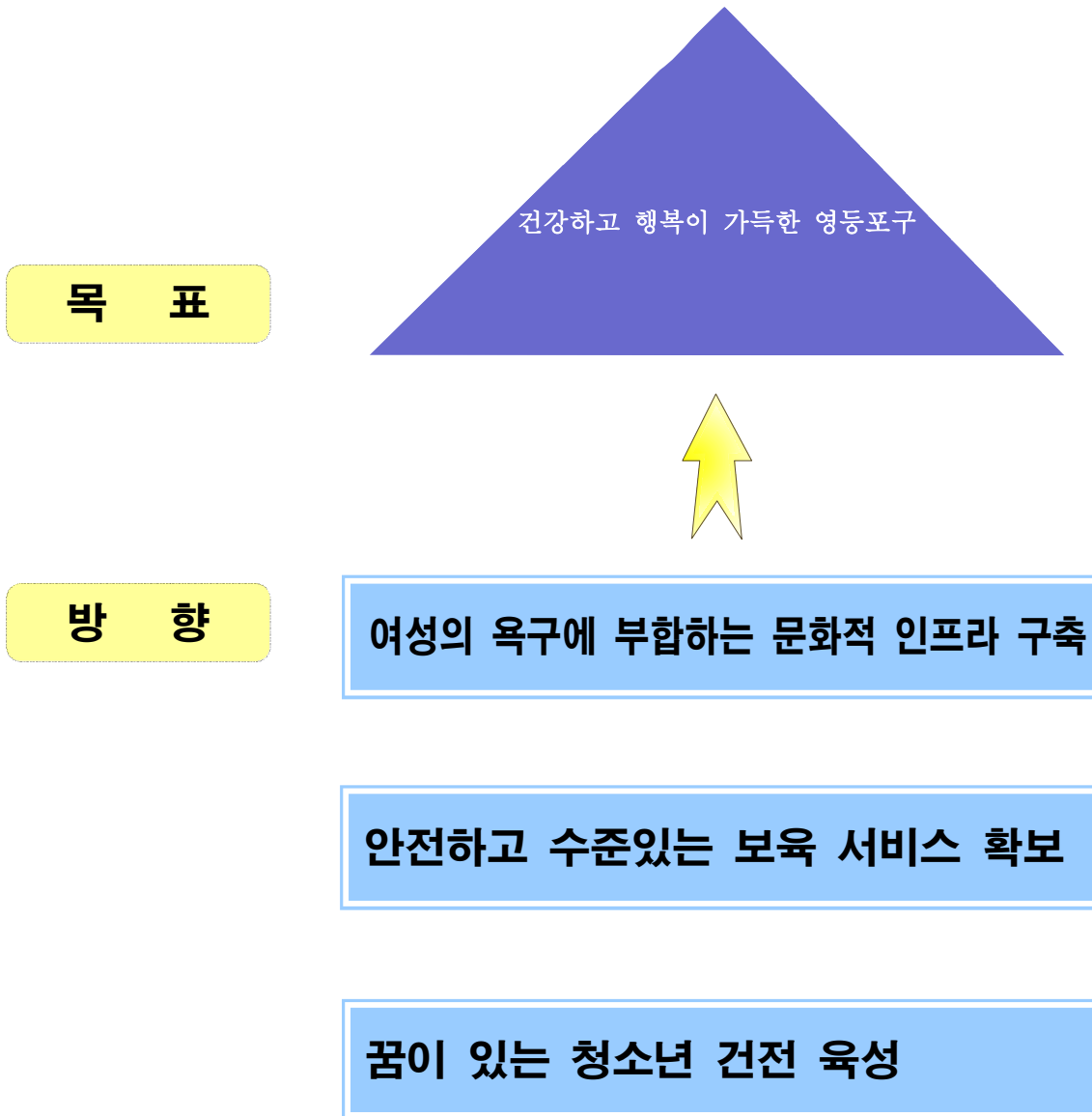
예산현황

□ 예산현황

(단위 :천원)

사업명	예산액	집행액	집행율
계	33,936,669	13,973,738	41%
여성사회참여및양성평등문화확산	104,677	46,966	45%
소외여성 지원	21,492	12,163	66%
가족복지 증진	310,652	125,880	52%
보육서비스 강화	483,664	246,961	55%
보육료 지원	11,003,284	4,830,187	44%
보육시설 운영지원	11,709,251	4,885,242	42%
보육시설 기능강화	4,958,653	997,658	41%
청소년 건전문화 육성	59,883	21,578	38%
청소년 복지시설 운영	3,652,602	1,961,867	54%
아동복지의 증진	1,339,687	599,804	58%
재무활동	200,000	200,000	100%
기본경비	88,624	43,332	49%
인력운영비	4,200	2,100	50%

II. 정책목표와 방향



Ⅲ. 주요업무 추진실적 및 계획

여성의 사회참여 및 양성평등 문화확산

1 여성의 권익증진 및 양성평등 문화촉진

여성지위향상 및 양성평등의 촉진 등 사회참여를 유도하고 다양한 여성 정책을 개발 구정에 반영하여 여성이 행복한 구를 만들고자 함

- 여성인구 현황 : 408,219명중 20세이상 여성 161,956명
- 추진근거 : 영등포구 여성정책발전 기본조례
- 추진방향
 - 성주류화 정책의 실효성 확보를 위한 성인지력 향상 교육
 - 여성발전과 여성정책 향상을 위한 문화확산 및 홍보
 - 각종 위원회의 여성위원 참여율 확대권고
- 추진실적
 - 양성평등 및 성인지 교육
 - 5급이상 양성평등 및 리더십 교육 30명
 - 성희롱 예방교육 1,000명
 - 6급이상 여행프로젝트 리더교육 100명
 - 성인지력 향상교육 157명
 - 여성교실 운영
 - 실적 : 2회(101기·102기) 600명 수료
 - 제13회 여성주간기념 행사 개최
 - 유공자 및 남녀 평등상 시상 및 기념 발표회
 - 여성발언대 우수자 발표 및 시상
 - 가족그림공모전 수상 및 전시

- 제3회 양성평등걷기 대회
 - 장 소 : 여의도 한강시민공원(럭비구장)
 - 내 용 : 걷기 3km 및 부대행사
 - 주 관 : 영등포구 여성단체연합회
- 영등포구 여행(女幸) 프로젝트 포럼
 - 내 용 : 여행프로젝트 연구용역 및 우수사례 발표
- 여성정책 향상 세미나
 - 여성리더십 세미나 1회 200명
 - 성별영향평가 포럼 1회 500명
- 제1회 여성위원회 개최
 - 내 용 : 여성위원 신규위촉(재위촉 14명, 신규 4명)

□ 향후 추진계획

- 제3회 여성영화제
 - 내 용 : 여성의 시각으로 삶의 다양한 측면을 다룬 영화상영
- 계층별 대상으로 찾아가는 성인지 교육
 - 대 상 : 총 2,100명
 - 각종 심의위원회 위원, 각 복지시설장 및 단체장 100명
 - 관내 초·중·고생 및 교직원 2,000명
- 영등포구 여성백일장 대회
 - 일 시 : '08. 10월 중순
 - 대 상 : 500명(영등포 거주 여성)
 - 시상부문: 대상, 금상, 은상, 장려상 등
- 여성교실 운영 (103기 · 104기)
 - 장 소 : 영등포문화원 2층, 3층
 - 내 용 : 양재·미용·요리 등 13개 과목
 - 대 상 : 영등포 거주 여성 1,600여명, (연4회)
- 여성위원회 여성참여율 제고
 - 추진목표 : 위촉율 43%, 참여율 90%이상

2 소외여성지원 확대

여성폭력으로 인한 위기가정 및 결혼이민자 가정 등 소외계층을 대상으로 건강한 가정생활을 할 수 있도록 적극 지원하고자 함

여성결혼이민자 지원사업

○ 현 황

계	한국계 (중국)	중국	베트남	일본	필리핀	몽골	기타
1,741	1,105	335	134	46	28	12	81

성매매·성폭력 방지 사업

○ 성매매 집결지 현황

소재지	업소수	인원수	비 고
영등포역 골목 뒤	-	40명	쪽방
신세계 백화점 골목 뒤	37개	120명	유리방

- 집결지 내 아웃리치 활동 전개 : 주1회
- 경찰서, 소방서와 연계한 지속적인 집결지 관리 점검 활동
- 성매매예방 및 방지에 관한 지속적인 캠페인 실시

추진실적

○ 결혼이민자 지원사업

- 결혼이민자 장 담그기 체험행사, 아주 특별한 결혼식 10쌍
- 결혼이민자 워크샵 35쌍
- 결혼이민자지원센터운영 / 150,222천원

○ 가정폭력 성폭력 예방

- 가정폭력·성폭력 예방 홍보전시관 운영 및 캠페인 실시
(영등포구청역외 2개소 08.5.6~5.23 15일간)
- 성매매 예방 교육 실시 : '08 상반기 1회/600명 (민방위대 교육시)

향후 추진계획

○ 결혼이민자지원센터 운영

- 캠프 및 가족나들이, 한글교실 운영, 가정상담등

○ 가정폭력 성폭력 예방

- 성매매 예방 교육 실시 : '08 하반기 1회/600명 (민방위대 교육시)

저출산, 고령화와 이혼율 증가 등 가정해체 현상 및 가정기능이 약화되는 등 가정문제가 심각하고, 가정에 국한된 문제가 아닌 사회문제로 인식하고 중 장기적으로 가정문제를 사전에 예방하고 해결하여 구민에게 건강한 가족생활과 복지증진을 적극 지원하고자 함

□ 건강가정지원센터 운영

- 소재지 : 신길1동 465-2(신길종합사회복지관 4층)
 - 교육 · 문화 · 상담사업의 자녀양육정보, 가족생활 정보제공등
- 예산 : 140,000천원(시비 50%/구비 50%)

□ 아이돌보미 사업 추진

- 목적 : 긴급한 돌봄수요와 보육시설외 개별돌봄이 필요한 가정에 탄력적이고 다양한 수요자 중심의 돌봄서비스 제공
- 사업기간 : 2008. 1월 ~ 12월
- 이용가정 : 0세 ~ 만12세 서비스 이용 희망가정
 - 서비스연계(6월말 기준) 605명

□ 출산장려금 지원 운영

- 일시 : 2008. 1. 1 기준
- 대상 : 영등포 1년거주 이상 셋째아 이상 출산시 지급
- 내용 : 셋째아 이상 50만원 넷째아 이상 70만원 지급
- 소요예산 : 145,000천원(구비 100%)
 - ※ 조례제정(2008. 2. 21)
- 향후 추진계획
 - 추경예산 반영 : 91,000천원
 - 출산장려지원 사업
 - 출산장려금지원 시행계획 시달 : 2008. 7월중
 - 지원대상자 안내문 발송 및 동별 신청 접수 : 2008. 7월중
 - 지급시기 : 2008. 8월 일괄지급

보육시설 지원 확대로 보육수준 향상

4 영·유아 복지 향상

저출산과 맞벌이 부부 증가 등의 보육수요에 대처하여 보육지원 사업을 확대함으로써 보육서비스 향상과 가정복지 증진에 기여하고자 함

□ 보육시설 현황 (2008.6.30현재)

계	구립	정부지원	민간	가정	직장	비고
212	20	5	100	76	11	

□ 추진방향

- 보육시설 지원강화로 실질적 공보육 구현
- 저소득층 보육료 지원 확대를 통하여 주민복지 구현
- 보육시설운영 내실화 및 투명성 확보

□ 추진실적

- 보육시설 종사자 교육
 - 국공립보육시설 보육교사 교육 : 1회 200명
 - 가정보육시설 시설장·교사 교육 : 1회 150명
- 국공립보육시설 부모 교육 : 1회 150명
- 어린이 한마당 잔치 지원 : 1회 10,000천원
- 민간, 가정보육시설 지원
 - 영아간식비 지원 : 2,200명 192,075천원
 - 보육교사 처우개선비 : 546명 88,530천원
- 저소득층 영·유아 보육료 지원 : 4,360명 3,653,086천원
- 구립어린이집 위탁업무 계약
 - 대상기준 : 2008년도 위탁만료 시설
 - 대상시설 : 영이어린이집 외 11개

□ 향후 추진계획

- 민간, 가정보육시설 지원
 - 냉난방비 지원 : 2008. 7월 ~ 12월중
 - 영아간식비 지원 : 영아 1인당 매월 15천원
 - 보육교사 처우개선비 : 보육교사 1인당 매월 30천원
- 저소득층 영·유아 보육료 지원 : 차등, 만5세아, 장애아, 두자녀
- 보육시설 지도점검 : 2008. 8 ~ 10월

5

셋째이후 자녀 양육지원

사업내용

- 지원대상 : 서울시민의 셋째이후 자녀 또는 삼생아 이상으로서 만6세미만 영·유아
- 지원액 : 보육료지원과 수당 중 택일 (중복 지원 배제)
 - 보육료: 부모 부담 실보육료의 50%
 - 수 당: 월10만원
- 지원기간 : 0세~만5세(72개월)까지
- 시행시기 : 2008년 1월부터
- 소요예산 : 1,743,958천원(시비 : 50% /구비 : 50%)

추진실적

- 영유아 양육수당 지원 : 6,300명 630,000천원
- 영유아 보 육 료 지원 : 1,596명 60,704천원

향후 추진계획

- 영유아 양육수당 지원 : 가정내 보육 영유아 1인당 매월 100천원
- 영유아 보 육 료 지원 : 보육시설 이용 셋째 이후 자녀

6

0★5 영유아 플라자 설치계획

사업개요

- 설치시기 : 2008년 10월
- 설치장소 : 신길4동 복합보육시설 보육정보센터내
- 운영방법 : 민간 전문기관 위탁

주요기능

- 정보제공 · 육아카페 · 북스타트 · 교육 · 상담기능

추진실적

- 보육정보센터 위탁운영체 선정 계획수립 : 2008. 6. 10
- 위탁운영체 모집공고 및 신청서 접수 : 2008. 6.11 ~ 6.25
- 위탁운영체 선정 · 심의 : 2008. 6.30

향후 추진계획

- 위탁약정체결 : 2008. 7월
- 보육정보센터(영유아플라자) 개원 : 2008. 10월(예정)

- 소요예산 : 282,000천원(시비 50%, 구비 50%)

사업개요

- 소재지 : 영등포구 양평동3가 36번지(대지 : 995.6m²)
- 규모 : 지하1층, 지상5층 / 연면적 2,983m²
- 건물용도 : 노유자시설(어린이집,노인복지시설) 및 독서실 등
- 소요예산 : 6,532,000천원(국비749, 시비375, 구비5,408백만원)

 추진실적 및 계획

- 2007. 9월 : 설계용역 완료 (주)천일종합건축
- 2007. 11월 : 우리구 계약심사 및 공개입찰공고
- 2007. 12월 : 계약 및 공사착공 【(주)현도종합건설】
- 재가 시설에 대한 주민이해 돕기 PT설명(3회)
- 주민편의 위한 공간확대 제공

 예산액 및 집행액

(단위 : 백만원)

사업비 배정 및 집행현황			특별교부금 총 당	추가 편성액
계	2007년	2008년		
6,532	2,214 - 국비 : 749 - 시비 : 375 - 구비 : 1,090	400	2,500 (시비)	1,418

 향후 추진계획

- 2008년 6월말 현재 지하터파기 및 골조구축중
- 집행액 부족분 1,418 백만원은 공기가 '09. 4월임을 감안
교부확보 노력 및 09년 예산반영
- 2009. 4월 : 공사준공 및 입주

□ 사업개요

- 소 재 지 : 영등포구 신길4동 232-20 (대지 : 841m²)
- 규 모 : 지상3층 연면적 1,274m²
- 건립시설 : 복합보육시설 (어린이집 + 보육정보센터)
- 건립방법 : 기부채납에 의한 민자유치
- 기 부 자 : 사회복지법인 하나금융공익재단
- 기부채납액 : 건축비 2,508,000천원

□ 추진실적 및 계획

- 2007. 1월 : 하나금융공익재단(1인) 기부채납 신청서 제출
- 2007. 6월 : 민자유치 기부채납 협약 체결
- 2007. 9월 : 건축설계 완료
- 2007. 10월 : 복합보육시설 설립 건축인가 및 착공
- 2008. 9월 : 공사준공 및 개원
- 2008. 9월 : 건축물 우리구로 귀속재산(기부채납)처리후 20년 위탁운영권 부여

※ 2008년 7월 현재 건물 골조완료 내부공사중



건강한 청소년 문화육성 및 아동복지 증진

9 청소년 건전 문화 육성

미래사회의 주역이 될 청소년을 위한 다양한 프로그램을 개발 제공하고 각종 유해환경으로부터 청소년을 보호하여 건전한 가치관 형성과 균형있는 성장을 도모하고자 함

□ 추진 방향

- 다양한 청소년 수련프로그램 제공
- 청소년들의 전용공간 활동을 통한 여가선용 활성화 지원

□ 추진실적

- 5월 청소년의 달 행사
 - 성년의 날 축하카드 발송 : 88년생 4,548명
 - 모범·효행 청소년 표창 : 33명
- 2008 서울교육미디어축제 : “유스페스티벌 영등포 본선”
 - 일 시 : 2008. 6. 21(토) 댄스, 가요부문
 - 참 여 : 관내 청소년 중·고등학생 300명
- 청소년통행금지·제한구역 운영 (3개 구역)
 - 귀가조치 67명, 계도 91명

□ 향후 추진계획

- 청소년 건전문화 활동지원
 - 청소년 어울마당 운영(9월) : 연1회[10,000천원]
 - 청소년문화유적지 순례(8월) : 연1회[6,600천원]
 - 청소년증 발급 : 연중
- 야간운동장·체육관 개방 : 2개소(당산서초교, 영등포초교)
- 청소년한문예절교실 운영 : 4개소(상설 1, 방학특강 3개소)
- 청소년 보호
 - 청소년통행금지·제한구역 감시초소 운영 : 3개소
 - 금지구역(2) : 영등포역 옆, 신세계백화점 뒤
 - 제한구역(1) : 신길1동 매봉주유소 뒤
 - 청소년 육성위원회 운영 활성화 및 건전문화 홍보강화
 - 동청소년 지도협의회 활동지원
- 청소년 보호법 위반자 행정처분
 - 청소년 불법고용, 유해식품(주류) 판매 등 시정명령 및 과징금부과

10

청소년 문화의 집 운영

청소년 문화예술 공간으로 다양한 프로그램 운영 및 문화예술에 관한
감수성 배양 및 지역 주민 문화수준 향상 도모

□ 운영 현황

- 위탁운영체 : (재)청소년과 사람 사랑(이사장 양종수)
- 시설 규모 : 대지 1,597㎡, 건물 1,498㎡ (지하 1층, 지상 3층)
- 운영프로그램 : 5개분야 15개사업
 - 청소년 문화유적답사 및 청소년문화캠프 등
 - 도시형 공동체 대안학교 운영 → 학력인정 대안학교(발달장애 20명)

□ 추진실적

- 청소년가족 국제문화교류사업 : “히말리아 가족사랑 여행”
- 청소년 부모간담회, 수원화성 탐방, 가족과 함께하는 터키문화 체험 등
- 이용인원 : 78,816명(독서실등 시설대관 58,176명,청소년문화프로그램20,640명)

□ 향후 추진 계획

- 인건비 및 운영 지원 : 479,903 천원
- 문화의집 프로그램 운영 활성화 지원
 - 리더쉽 캠프, 청소년문화축제, 청소년 포럼, 사회교육 강좌 등

11

구립 청소년 독서실 운영

저소득층 지역 청소년들이 미래를 설계하고 자아를 실현할 수 있도록
면학공간 제공 및 학습 분위기 조성으로 건전한 청소년으로 육성 도모

□ 운영 현황

- 위탁운영체 : 영등포구도시시설관리공단
- 독서실 수 : 13개소 (B급7, C급6) 1,308석(남737,여571)
- 부대시설 : 인터넷 36대
- 종사자 수 : 29명(관리직1명, 임시직28명)

□ 추진실적

- 청소년독서실 운영 : 13개소
- 이용인원 : 121,524명

□ 향후 추진 계획

- 인건비 및 운영 지원 : 772,758 천원(시비49,900천원)
- 대림·문래·선유정보도서관 연계 학습 프로그램 운영
- 환경개선 등 운영 합리화로 청소년들의 학습 및 면학분위기 조성

21세기 미래의 주역인 청소년의 건전한 인격 형성과 자기개발을 도모하고 증축 및 리모델링을 통한 환경개선으로 청소년과 지역 주민을 위한 건전한 여가선용과 다양한 프로그램 운영으로 문화수준 향상 기여

□ 운영 현황

- 위탁운영체 : 영등포구 도시시설관리공단
- 시설현황 : 부지2,314㎡ 연면적4,306㎡(지하1층, 지상3층)
- 종사자수 : 29명(일반직12명, 기능직3명, 계약직14명)

□ 추진실적

- 청소년 수련관 프로그램 운영 및 청소년지원센터 등 지원
 - 교육문화사업 : 원어민영어 등 71개프로그램, 이용인원 877명
 - 생활체육사업 : 수영, 헬스 등 27개 프로그램, 이용인원 109,189명
 - 청소년건전육성 : 서울유스데이 등 16개프로그램, 이용인원 6,820명
 - 상담사업 : 심리검사 등 12개 프로그램, 이용인원 7,854명
 - 대관사업 : 시설대관 이용인원 3,568명
- 방과후 아카데미, 문래과학꿈나무 동아리 운영 등
- 이용인원 : 128,308명

□ 향후 추진계획

- 청소년 수련관 프로그램 운영 활성화 및 신규사업 확대 운영
 - 5개분야 19개 프로그램 124개 사업
 - 교육문화/생활체육/건전청소년육성/상담/대관사업
- 청소년 동아리 활동 등을 위한 시설확보와 프로그램의 적정 지원

○ 청소년 수련관 증축 및 리모델링

- 증 축 : 2층 67m², 3층 162m², 4층 819m²,
- 리모델링 : 4,306m²(강당, 교육실, 체육관, 기계실 등)
- 사업기간 : 2009. 1. ~ 2010. 5

○ 총사업비 : 50억

(단위 : 백만원)

총사업비		2008년도		2009년도	
국비	시비	국비	시비	국비	시비
1,200	3,800	1,200	407		3,393

- '07. 8. 3 : 시립문래청소년수련관 증축 및 리모델링 계획
 - 행정제1부시장 방침 제465호
- '07. 8. 21 : 공유재산심의 위원회 개최 (결과 : 원안통과)
- '07. 9. 14 : 투자심사위원회 개최(결과 : 적정)
- '08. 3. 24 : 기술용역타당성 심사 의뢰
- '08. 7월 : 설계공모
- '08. 9월 : 설계용역 착수
- '09. 1월 : 공사발주
- '09. 3월 : 공사착공
- '10. 5월 : 공사준공 예정

○ 리모델링 향후 계획

- 증축공사 기간 : 2009.1.1 ~ 2010.5
 - 임대공간 마련 : 사무실, 청소년지원센터, 일부 프로그램운영
 - 임대료 시비지원 강구 : 시와 협의중

아동이 가정과 지역사회에서 행복하게 살며, 존중받고 안전하게 성장하는 사회를 실현하기 위해서 아동복지시설 및 요보호아동에 대하여 적극적인 지원으로 자립 능력 배양 및 건전한 가치관 형성을 통한 사회인으로 육성 도모

□ 운영 현황

아동복지시설	급식아동	지역아동센터	가정위탁	소년·소녀가정
7개소/238명	2,530명	6개소/150명	23세대/34명	4세대/5명

□ 추진실적

- 아동급식지원 : 2,050명/588,103천원
- 입양아동지원 : 27세대 35명/ 19,850천원
- 아동복지시설지원 : 7개소/ 962,130천원
- 가정위탁보호아동 지원 : 23세대 34명/ 32,600천원
- 소년·소녀가정 지원 : 4세대 5명/ 7,700천원
- 어린이 그림그리기 대회
 - 일 시 : 2008. 5. 5(토) 600명/ 5,000천원
- 저소득아동 전통 먹거리 체험 행사
 - 일 시 : 2008. 6.14(토) 37명/1,380천원

□ 향후 추진계획

- 아동급식 지원 사업 : 2,530명 (학기중 : 230명, 방학중 : 2,300명 추가)
 - ※ 토·공휴일 : 1,800명<방학중 지원 아동과 중복 - 국비지원사업>
 - 지원내용 : 1인1식 3,000원 상당
 - 지원액 : 997,050천원(시비,구비)
- 여름·겨울방학 급식지원 지도 감독 강화 및 내실화
 - 안전한 급식제공을 위한 식중독 예방 및 홍보 강화
 - 아동급식업소(94개소) 위생상태 및 식단 등 사전점검
 - 급식 아동에 대한 차별화 및 불친절 사례 근절 지도감독
- 급식 및 저소득 아동 여름나기 행사 확대 (8월)
 - 여름나기 행사 참여인원 확대 운영 : 40명 → 80명
- 지역아동센터 지원 : 좋은나무,쫄물왕국,푸른공부방,디모데지역아동센터

서울시 관광객 1200만명 시대에 대비하여 다양한 숙박편의 시설제공과 청소년복지 증진에 기여할 수 있는 청소년시설인 제2 유스호스텔 유치

□ 시설개요

- 소재지 : 영등포동7가57(시립청소년직업체험센터내)
- 대 지 : 4,950m²(1500평)
- 건 물 : 9,628m²(2,917평)-지하2층, 지상7층
- 시설규모

구 분	규 모				비 고	
	수용인원(명)	실(수)	단위면적(m)	소요면적(m ²)		
숙박 시설	2인실	60	30	30	900.0	개인침대 개인침대 콘도형, 취사 병크침대 병크침대
	4인실	160	40	36	1,440.0	
	4인실(가족실)	20	5	60	300.0	
	6인실(병크룸)	60	10	30	300.0	
	10인실(병크룸)	40	4	50	200.0	
연회 집회 시설	강당	300	1		450.0	1.5m ² ×300(객석수)
	중형회의실	100	2	150	300.0	1.5m ² /인
	세미나 실	60	3	108	324.0	1.8m ² /인

- 부대시설 : 22개실(방송실, 상담실, 카페 식당 등)

□ 사업비

- 총193억원(시비)
 - 공사비160, 설계비8, 감리비8, 자산취득비15, 기타2
- 사업주체 : 서울시(직접건립)

□ 건립추진 일정

- '08. 6.24 : 제2 유스호스텔 건립 설명(구청장실)
- '08. 7월 : 건축설계 공모 발주전 심의 중
- '08. 7월 : 건축설계 공모
- '08. 9월 : 건축설계 발주
- '09. 1월 : 공사발주
- '10. 5월 : 준공 및 개관