

제157회 영등포구의회

2010년도 제2차 정례회

『교육 복지 사람중심 새 영등포』 실현을 위한

주요 업무 보고



사회 복지 과

순 서

- 일반 현황 1
- 2010 주요업무 추진실적 3
- 2011 주요업무 계획 12
- 특수사업 17

I. 일반 현황

1

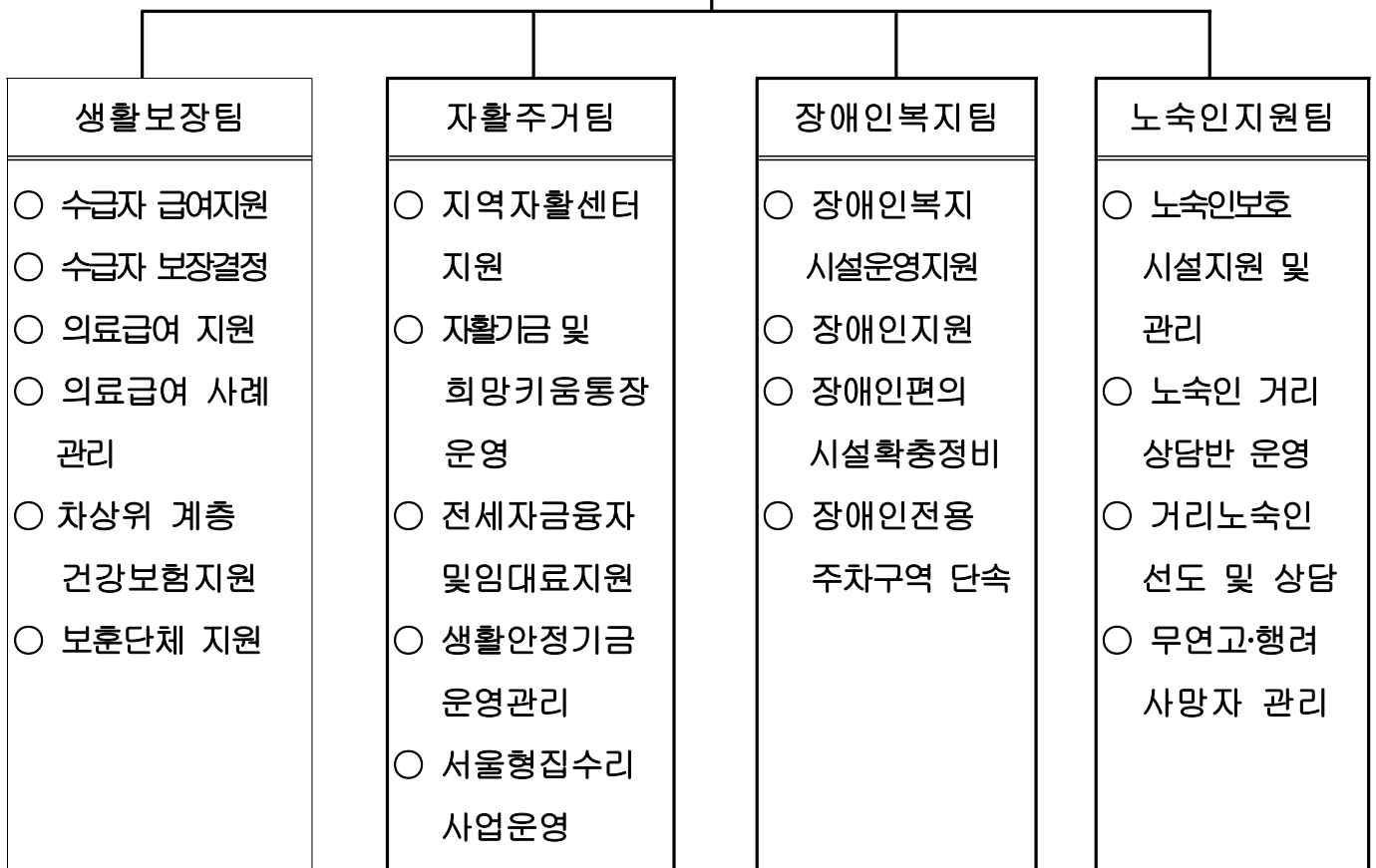
인 력

구 분	계	일 반 직						기 능 직				
		4급	5급	6급	7급	8급	9급	6급	7급	8급	9급	10급
정 원	29		1	6	9	6	1	1	3	2		
현 원	21		1	4	5	2	4		1	3	1	
과부족	△8		-	△2	△4	△4	3	△1	△2	1	1	

2

조 직

사회복지과



3

주요시설 및 장비

사회복지시설(24) 및 장비(2)			
종합기능(3)	장애인시설(15)	노숙인시설(6)	차량(2)
장애인 사랑 나눔의집	생활및직업재활시설 5	노숙인쉼터 4	32허1898 (2009)
영등포 장애인복지관	주간보호소 4	상담보호센터 2	70모4166 (2006)
영등포지역 자활센터	공동생활가정 5		
	수화통역센터 1		

4

예산 현황

□ 사업별

(단위 : 천원)

단위사업명	예산액	집행	집행율(%)
계	34,109,809	27,114,587	79.5
보훈대상자 지원	305,230	294,698	96.5
기초생활보장	25,354,054	21,494,951	84.8
저소득가구 자활지원	2,544,163	1,758,179	69.1
저소득 장애인 생활안정	265,210	229,071	86.4
장애인 접근성 보장지원	375,941	283,262	75.3
장애인 복지서비스 강화	1,847,579	1,823,771	98.7
장애인 사회인식 개선	184,920	182,293	98.6
노숙인 선도 및 보호	360,921	281,814	78.1
기본경비	134,812	110,575	82.0
행정운영비	4,200	3,500	83.3
내부거래지출(일반)	100,000	40,000	40.0
보전지출(일반)	508,946	48,080	9.4
주민소득지원 및 생활안정 관리	1,505,435	162,000	10.8
저소득층 의료지원	460,000	305,276	66.4
보전지출(특별)	57,118	57,117	100.0
기초생활 보장기금	51,650	40,000	77.4
내부거래지출(기금)	49,630	0	0

Ⅱ. 2010 주요업무 추진실적

1 국민기초생활보장 사업 - 국비 60%, 시비 28%, 구비 12%

생활이 어려운 수급자에게 생계, 주거, 교육급여 등 기초생활 보장급여를 지원하여 최저생활을 보장하고 자립의지 독려

□ 사업개요

- 추진기간 : 1월 ~ 12월(연중)
- 국민기초수급자 급여 : 생계·주거급여, 교육급여, 해산·장제급여 등
- 저소득 특세계층 지원 : 특별취로, 특별구호, 양곡할인지원 등
- 예산액 : 25,133,470천원

□ 추진실적

- 국민기초수급자 현황 (10. 31 현재)

합계		일반수급자		특례수급자	
가구	인원	가구	인원	가구	인원
5,765	8,686	5,706	8,589	59	97

- 급여 지원
 - 생계·주거급여 : 55,303가구 82,495명 20,269,584천원
 - 해산·장제급여 : 163가구 163명 78,723천원
 - 교육급여 : 3,376명 672,395천원
 - 정부 양곡 할인 : 13,761가구 14,979포(20kg) 305,000천원
- 저소득주민 특세계층 지원
 - 특별구호비 : 832가구 1,059명 181,773천원
 - 특별취로비 : 1,388명 563,185천원
 - 정부 양곡 할인 : 1,927가구 2,556포(20kg) 55,634천원
- 교육경비, 교복비, 명절위문금, 월동대책비 지원 825,811천원

□ 향후 추진계획

- 국민기초생활수급자 및 저소득 특세계층 급여 적기지원

2

보훈단체 및 보훈대상자 지원 - 시비 49% , 구비 51%

국가를 위해 헌신하신 보훈대상자 및 보훈단체를 지원하여 명예를 선양하고 보훈 가족들의 복지 증진에 기여

□ 사업개요

- 추진기간 : 1월 ~ 12월(연중)
- 보훈단체 회원지원 : 연2회(설날, 보훈의 달)
- 호국·보훈의 달 행사지원
- 보훈회관 운영지원 : 인건비·건물유지 보수비·운영비 등
- 참전명예수당 지급 : 1인·월/ 3만원
- 예 산 액 : 571,025천원

□ 추진실적

- 보훈단체 지원(구비)
 - 호국 보훈의 달 행사 지원(8개 단체) : 16,400천원
 - 보훈단체 사무실 지원(특수임무수행자회)
 - 구립 보훈회관 운영비 지원 : 47,000천원
- 국가유공자 위문금 지급(구비)
 - 명 절 : 20,000원 × 1,895명 = 37,900천원
 - 보훈의 달 : 25,000원 × 1,843명 = 46,075천원
- 참전 명예수당 지급(시비)
 - 30,000원 × 7,982명 = 239,460천원

□ 향후 추진계획

- 보훈 대상자와 유가족들의 영예로운 삶 도모
- 예우와 지원에 관한 규정 마련
- 위문금, 사망위로금 등 지원 근거 마련

생활이 어려운 의료급여 수급권자에게 의료급여를 지원하여 국민의 건강 증진과 복지의 증진에 기여

□ 사업개요

- 추진기간 : 1월 ~ 12월(연중)
- 추진대상 : 의료급여 수급권자 9,970명
- 추진내용 : 자격관리, 본인부담금 지원 및 완화, 사례관리 등
- 예산액 : 458,600천원

□ 추진실적

- 의료급여 수급권자 책정 및 자격관리 : 6,200세대, 9,970명
- 의료급여 수급권자 본인부담금 완화 지원
 - 본인부담 보상금 및 상한제 : 1,318건, 29,219천원
 - 건강생활유지비 및 본인부담 환급금 지원 : 4,929건, 171,424천원
 - 기타 요양비 : 62건, 7,711천원
- 장애인 보장구 구입비 지원 : 77건, 54,826천원
- 의료급여 사례관리 사업 실시
 - 사례관리 대상 240명 집중관리 실시
 - 집합교육 3회, 방문상담 197건, 전화상담 1,062건 실시
- 의료급여 심의위원회 운영 : 5회

□ 향후 추진계획

- 의료급여 수급권자 본인부담 완화 적극 지원
- 장애인 보장구 지원 사업 적극적 홍보로 지원 확대 노력
- 의료급여 사례관리 대상자 집중 관리로 의료급여 재정 효율적 관리

4 저소득층 자활근로사업 - 국비 60% 시비 28% 구비 12%

근로능력이 있는 국민기초생활보장수급자 및 저소득층에 대하여, 취업 및 근로의 기회를 부여함으로써 체계적인 자립 및 자활 지원

□ 사업개요

- 추진기간 : 1월 ~ 12월(연중)
- 추진범위
 - 국민기초생활수급권자(조건부수급자)에게 일자리 제공을 통해 탈 수급 촉진
 - 자활참여자중 자활성공자 및 공동체 창업자에 대한 지원 및 사후관리 강화
 - 자활사업 활성화를 위한 참여자 교육프로그램 운영
- 예산액 : 2,544,163천원

□ 추진실적

- 자활공동체 ----- 지역자활센터 6개 사업
 - 지역자활센터 6개사업(한마음인테리어, 잉크셀프, 아가마지 등)
 - 한마음인테리어 : 주거현물급여사업 추진(12명 22,500천원-생계비예산)
- 민간 위탁 ----- 101명 1,204,559천원
 - 영등포지역자활센터 등 4개 기관 11개 사업
 - 시장진입형, 사회서비스일자리형, 가사간병방문도우미 등
- 직접 시행 ----- 172명 553,620천원
 - 구·동 및 복지기관 7개소(근로유지형, 도우미형)

(단위:명)

구분	합계	공동체	민간위탁		구 직접시행	
			시장진입형	사회서비스일자리형	도우미형	근로유지형
사업	19	6	2	9	1	1
인원	325	52	10	91	23	149

□ 향후 추진계획

- 근로능력·의지에 따른 단계별 자활사업 운영(민간위탁, 구 직접시행)
- 인큐베이터사업단을 통한 신규 사업 발굴
 - 기존 사업단에 배치하기 전에 대상의 성향을 파악하여 맞춤형 배치

5 주민소득지원 및 생활안정기금 운영·관리 - 구비 100%

자립의욕이 있는 구민의 소득수준 향상과 생계자금이 부족한 주민들에게
융자를 지원하여 생활안정 도모

□ 사업개요

- 추진기간 : 1월 ~ 12월(연중)
- 추진절차
 - 동 주민센터 접수·추천 후 구 심의결정
- 추진시기 : 매월(수시 접수)
- 지원대상
 - 관내 1년이상 거주 세대주 및 사업장이 영등포구 내에 소재한 사업자
 - 수탁은행에 담보물건 제공(근저당 설정) 가능한 자
- 지원규모
 - 주민소득지원자금 : 4,000만원 이하(가구당)
 - 생활안정자금 : 2,000만원 이하(가구당)
- 예산액 : 1,505,435천원

□ 추진실적

- 지원 현황
 - 신청가구 : 10가구 (339,000천원)
 - 지원가구 : 5가구 (162,000천원)

□ 향후 추진계획

- 수시 접수 및 매월 1회 이상 홍보
- 동 주민센터에 신청·접수 운영

6 저소득가구 임대료 보조금 및 전세자금융자 지원 - 국, 시 기금

저소득 무주택 구민의 주거안정 및 자립기반을 위하여 월세를 내고 있는 세입자를 발굴하여 월세보조금을 지원하고, 국민주택기금에서 저리의 전세자금을 대출 받을 수 있도록 취급은행에 추천하여 저소득 구민의 주거 불안을 해소

□ 사업개요

- 추진기간 : 1월 ~ 12월(연중)
- 추진범위
 - 저소득가구 임대료 보조금 : 소득인정액이 최저생계비의 100~150%인자 (수급자 제외)를 대상으로 월 43~65천원 지급
 - 저소득가구 전세자금 융자 추천 : 부양가족이 있는 20세 이상의 세대주 또는 세대주로 인정되는 자를 대상으로 보증금(8,000만원 이하)의 70%범위내 연리 2%로 15년 원리금 균등분할 또는 혼합상환토록 은행에 추천
- 예산액 : 3,889,650천원

□ 추진실적

- 임대료 보조금 지원 현황

(단위 : 가구/천원)

2009년도	2010년도 10월 현재
2,429/121,638	2,685/133,960

- 전세자금 융자지원 현황

(단위 : 가구/천원)

2009년도	2010년도 10월 현재
432/6,844,700	187/3,755,690

□ 향후 추진계획

- 저소득층의 주거안정을 위하여 적절한 시기에 지원될 수 있도록 조치
- 동 주민센터와의 협조를 통해 새로운 대상자 적극 발굴
- 적극적인 홍보 및 철저한 조사를 통하여 공정성 확보

장애인·노인·임산부 등 사회적 약자를 배려한 도시환경 개선으로
장애인이 생활하기 편한 행복도시 구현

□ 사업개요

- 추진기간 : 1월 ~ 12월(연중)
- 추진범위 : 영등포구 전역
- 추진내용
 - 공공부문 편의시설 확충·정비 및 민간시설에의 유도
 - 이동약자를 위한 무료셔틀버스 운영을 통한 이동권 보장
- 예산액 : 283,875천원

□ 추진실적

- 사회적 약자를 위한 도시환경 개선공사 : 60,000천원
 - 이동권 편의를 위하여 보도상의 편의시설 확충 및 정비
 - 보도, 점자유도 블록, 횡단보도턱, 경계석 등 정비
- 소규모영업점 문턱없애기 사업 : 40,000천원
 - 슈퍼마켓, 소매점, 음식점 등 56개소에 경사로 설치
- 장애인 전용주차구역 도색사업 : 19,782천원
 - 장애인전용주차구역의 바닥표시 형태변경 도색 실시
 - : 신길종합사회 복지관 외 59개소(주차구역 125면 도색)
- 공공시설 편의용품 구입 비치 : 24,014천원
- 무료셔틀버스 운영 : 84,615천원
 - 장애인, 65세 이상노인, 거동불편자 이용(평일 4회,토요일 3회)
 - 운영기관 : 장애인사랑나눔의 집, 영등포구장애인 복지관

□ 향후 추진계획

- 사회적 약자를 위한 도시환경 개선공사 11월 중 완료
- 건축허가 또는 준공시 장애인 편의시설 설치여부에 대한 협의 및 적정 시공 유도

8 장애인 자립지원 및 생활안정도모 - 국비 33%, 시비 33%, 구비 34%

장애인의 기초생활 보장을 위한 실질적인 복지서비스 제공으로 생활안정을 도모하고 자립생활 및 사회참여 지원

□ 사업개요

- 추진기간 : 1월 ~ 12월(연중)
- 등록장애인 : 16,858명(남10,154명, 여 6,704명 / 중증 3,315명)
- 추진내용
 - 근로능력 있는 장애인의 일자리 창출 등 자립생활 기반조성
 - 장애연금 실시로 중증 장애인의 생활안정 도모
 - 장애인복지관 등과 연계를 통한 재활·자립생활서비스 제공
- 예산액 : 1,378,672천원

□ 추진실적

- 장애인 일자리 지원-----159,260천원
 - 복지일자리(3월~ 9월) : 175명 37,850천원 지급
 - 행정도우미(1월~12월) : 100명 87,104천원 지급
- 장애연금 지급(2010.7월부터 지급) ----- 809,900천원
 - 중증 1,2급 및 중복3급 장애인에게 월 90,000원~180,000원 지급
 - 지급액 : 3,751명 539,974천원 지급
- 중증장애인들이 행사 및 명절 위문 ----- 134,300천원
 - 장애인복지관 및 사회복지관과 연계 월1회 총 7회 나들이 행사 개최
 - 명절위문 및 시설위문 : 3회
- 구립장애인복지센터(장애인사랑나눔의집) 운영-----275,212천원

사업명	계	무료급식	무료이발	무료목욕	푸드뱅크
인원(명)	68,060	53,780	1,750	8,890	3,640

□ 향후 추진계획

- 장애연금 지급 및 저소득 장애인의 위한 각종 복지혜택과 사회참여 지원
- 장애인 복지시설에 대한 지원 및 지도 감독으로 시설운영의 내실화

9 노숙인 선도 및 상담활동 강화 - 시비 50, 구비 50%

노숙인 밀집지역을 중점적으로 순찰함으로써 상담을 통해 시설입소·병원 이송 등 그들에게 적합한 서비스를 제공함과 아울러 현장 계도를 통해 노숙인으로 인한 주민불편 최소화

□ 사업개요

- 거리 상담반 운영으로 선도 및 상담을 통한 주민불편 최소화
- 현장 상담활동으로 시설 입소 등 노숙인 보호, 적극적인 지원체계 구축
- 예 산 액: 357,021천원

□ 추진실적

- 노숙인 상담 및 보호실적 (10.31현재)

구 분	계	상담(계도)	시설입소	병원이송	귀 가
실 적	21,930명	21,617명	276명	23명	14명

- 자활 지원실적 (10.31현재)

구 분	계	특별자활 사업	파견근로 사업	공공근로 사업	노숙인 도우미사업	지역공동체 일자리 사업
실 적	월 213명	월 170명	월 20명	월 7명	월 6명	월 10명

□ 향후 추진계획

- 거리상담반 활동 강화로 주민불편 해소
 - 2개조 16명(07:00~23:00 연중무휴)
- 전문 상담사를 활용한 맞춤형 상담활동 추진
 - 현장 중심의 방문상담을 통한 일자리 지원 등 맞춤형 서비스 지원
- 겨울철 노숙인 특별보호 추진: '10.11.8.~'11. 3. 7. (4개월)

Ⅲ. 2011 주요업무 계획

1 국민기초생활보장 사업

국민기초생활보장법에 따라 국가의 보호를 필요로 하는 최저생계비 이하 저소득층에 대한 실질적인 최저 생활을 보장

□ 추진방향

- 생활이 어려운 수급자에게 일상생활에 필요한 급여를 지원하여 최저생활보장
- 보호사각지대에 있는 저소득계층 지원으로 자립의지 독려

□ 추진계획

- 법정급여 적기지원
 - 생계.주거비 : 매월20일
 - 교육 급여 : 분기별(2월,5월,8월,11월)
 - 해산.장제급여 : 신청일로 7일이내
- 저소득주민 틈새계층 적기지원
 - 취로,구호비 : 취로-매월5일,구호-20일
 - 정부양곡할인 : 매월20~25일

2 보훈단체 및 보훈대상자 지원

국가에 공헌하고 헌신한 보훈대상자 및 보훈단체에 응분의 예우와 지원을 함으로써 보훈대상자의 명예를 선양하고 보훈의 가치를 인식하는 사회분위기 조성을 위하여 추진하고자 함.

□ 추진방향

- 보훈단체 및 보훈대상자에 대한 명예와 자긍심 고취
- 보훈 가족들의 복지향상 도모
- 보훈대상자의 예우 및 지원근거 마련

□ 추진계획

- 보훈단체지원
 - 보훈회관 운영
 - 보훈의 달 행사비(전적지 순례 등) 지원 : 단체별 1,600천원
- 보훈대상자 지원
 - 명절 및 보훈의 달 위문금 지급 : 설명절 2만원, 보훈의 달 2만5천원
 - 참전유공자 참전명예수당 지급 : 1인당 월 3만원(시비)
 - 사망위로금 지급 : 200,000원
- 「국가보훈대상자 예우 및 지원에 관한 조례」 제정

3 저소득층 의료급여 지원

생활이 어려운 저소득층에게 의료급여를 실시하여 국민보건의 향상과 사회복지 증진에 이바지하고자 함.

□ 추진방향

- 저소득계층 의료보장 및 건강권 확보로 삶의 질 향상 도모
- 의료급여사업 홍보 및 합리적 이용 유도 등으로 재원의 효율적 사용

□ 추진계획

- 의료급여수급권자 자격관리 철저
- 의료급여사업 홍보 및 사례관리대상 집중 관리
- 의료급여수급권자 본인부담금 완화 지원
 - 본인부담 보상금 및 상한제, 건강생활유지비, 환급금 지원
 - 장애인보장구 구입 급여 및 기타 요양비 지원 등
- 의료급여 심의위원회 운영

4 저소득층 자활근로사업

근로능력이 있는 국민기초생활보장수급자 및 저소득층에 대하여, 취업 및 근로의 기회를 부여함으로써 체계적인 자립 및 자활을 지원하고자 함

□ 추진방향

- 자활근로사업을 통해 저소득층 자립기반 마련 및 탈 수급 지원
- 참여자의 자활노력 유도 및 자활표준화 사업 발굴 운영

□ 추진계획

- 단계별 자활사업 운영(민간위탁, 구 직접시행)
 - 근로능력, 의지에 따른 단계별 사업단 배치
- 인큐베이터사업단을 통한 신규 사업 발굴
 - 신규 사업단 출현하기 전에 미리 사업을 추진, 보완하여 성공률 상승

5 주민소득지원 및 생활안정기금 운영 · 관리

관내에서 사업하는 사업체에 용자를 하여 소득증대를 이룰 수 있도록 지원하고, 생계자금의 부족으로 인하여 정상적인 생활이 어려운 세대를 지원하여 생활안정을 도모

□ 추진방향

- 생계곤란가구 중 자립의욕이 있는 가구 우선 지원
- 고소득·고부가가치 소득원을 개발 소득증대를 이룰 수 있는 가구 지원

□ 추진계획

- 신청기간 : 수시
- 지원대상
 - 관내 1년이상 거주 세대주 및 사업장이 영등포구 내에 소재한 사업자
 - 수탁은행에 담보물건 제공(근저당 설정) 가능한 자
- 용자금액 : 주민소득지원자금(최대 4,000만원), 생활안정자금(최대 2,000만원)

6 저소득가구 임대료 보조금 및 전세자금융자 지원

저소득 무주택 구민의 주거안정 및 자립기반을 위하여 월세를 내고 있는 세입자를 발굴하여 월세보조금을 지원하고, 국민주택기금에서 저리의 전세자금을 대출 받을 수 있도록 취급은행에 추천하여 저소득 구민의 주거 불안을 해소코자 함

□ 추진방향

- 저소득층의 주거안정을 위하여 적절한 시기에 지원될 수 있도록 조치
- 적극적인 홍보 및 철저한 조사를 통하여 공정성 확보

□ 추진계획

- 저소득가구 임대료 보조금 지원
 - 지원절차 : 동 주민센터에 접수 후 구에서 소득, 재산 조회 후 대상자 선정
 - 수혜대상자중 전출·입 명단 및 신규 수급자관리 등으로 대상자 적극 발굴
- 저소득가구 전세자금 융자 추천
 - 구청에서 대출 신청 접수 후 대출자 적격여부를 조사 확인 후 추천 및 취급 은행·본인에게 통보

7 장애인에 관한 세상 만들기

장애인·노인·임산부 등 사회적 약자를 배려하여 누구나 자유롭게
편리하게 살 수 있는 행복도시기반 조성

□ 추진방향

- 장애인 등에 대한 이동편의 증진 및 시설 확충
- 장애인 등 사회적 약자의 생활복지 증진

□ 추진계획

- 사회적 약자를 위한 도시환경개선사업 추진 지원
- 소규모 영업점 문턱 없애기 사업추진 (2011.3월~11월)
- 공공시설의 장애인전용주차구역 정비사업 추진
- 장애인휠체어 수리센터 운영

8 중증장애인의 재활의지 고취 및 생활안정 도모

장애인의 기초생활 보장을 위한 실질적인 복지서비스 제공으로
생활안정을 도모하고 자립생활 및 사회참여 지원

□ 추진방향

- 기초생활 보장 및 일자리 제공으로 자립생활 기반 마련
- 장애인 시설 운영지원 및 여가활동 지원으로 장애인의 사회참여 유도

□ 추진계획

- 저소득 장애인 일자리 및 동 주민센터 행정도우미 지원
- 장애연금 지급 : 등록 중증장애인(1급,2급, 중복3급)
- 장애인사랑나눔의 집 운영지원
- 장애인 복지서비스 강화
 - 명절위문 및 나들이 행사 지원
 - 중증장애인 자립생활센터 지원

9

중증장애인 이동목욕 차량운영

재가 장애인 및 요보호 대상자들의 위생 문제를 해결해 줌으로써 헌법에서 보장하는 장애인의 기본적인 인권 보장

□ 추진방향

- 거동이 불편한 중증 장애인 가정을 방문 무료 목욕서비스를 제공함으로써 개인의 건강증진 및 재활의지 강화
- 이동목욕차량 운영에 필요한 인건비 및 차량유지비 지원

□ 추진계획

- 사업기간 : 2011년 1월~12월
- 운영기관 : 시립 영등포장애인복지관
- 사업대상 : 관내 재가 중증장애인 및 요보호 대상자 20명(연인원960명)
- 사업내용
 - 전담인력 2명(사회복지사 1명, 간호사 1명), 자원봉사 2~3명
 - 매주 월~목(주4회) 대상자 가정 인근에서 목욕 서비스 실시

10

노숙인 보호 및 상담활동 강화

노숙인 밀집지역을 집중적으로 순찰함으로써 상담을 통해 시설입소·병원 이송 등 그들에게 적합한 서비스를 제공함과 아울러 현장 계도를 통해 노숙인으로 인한 주민불편을 최소화하고자 함.

□ 추진방향

- 거리 상담반 운영으로 선도 및 상담을 통한 주민불편 최소화
- 현장 상담활동으로 시설 입소 등 노숙인 보호 추진
- 노숙인 관련 시설과의 유기적인 업무 연계로 적극적인 지원체계 구축

□ 추진계획

- 노숙인 거리상담반 활동 강화로 주민불편 해소
- 전문 상담사를 활용한 맞춤형 상담활동 강화
- 노숙인 쉼터·상담보호센터와 유기적 네트워크 구축
- 겨울철 노숙인 특별보호 추진: '10.11. 8. ~ '11. 3. 7. (4개월)

IV. 특 수 사 업

1 국가보훈대상자 예우 및 지원에 관한 조례 제정 - 구비

국가에 공헌하고 헌신한 국가보훈대상자에게 구 차원의 응분의 예우와 실질적인 지원을 위한 관련 조례를 제정하여 보훈대상자의 명예를 선양하고 구민의 애국정신 함양에 이바지 하고자 함.

사업목표

- 국가보훈 대상자와 유가족들의 영예로운 삶 도모
- 예우 기반을 조성하여 명예 선양
- 사망위로금 및 위문금 등 생업지원

추진방향

- 보훈단체 지원 및 복지증진 사업 추진
- 보훈대상자의 예우 및 지원근거 마련
- 사망위로금 및 위문금 등 생업지원
- 희생·공헌자의 공훈선양사업의 추진
- 민간참여 여건 조성

세부 추진계획

- 복지향상 지원
 - 구가 설치 관리하는 공원·체육시설·주차장·복지시설 등에 이용료 감면
 - 보건소 등 구가 설립·관리하는 의료시설의 진료비 감면
 - 공공시설의 매점가판대, 구두수선대, 교통카드 판매대, 자동판매기 등의 설치나 운영의 허가, 위탁시 우대
- 예우기반 조성
 - 중요한 행사시 순국선열 및 호국 영령등에 대한 국민의례 실시
 - 행사 초청시 의전상 예우
- 사망위로금 지급 : 20만원
- 공훈선양 사업의 추진
- 시 행 일 : 2011. 1. 1 ~

소요예산 : 20,000천원