

제222회 구의회 제1차 정례회

사 회 건 설 위 원 회



2020년 주요업무 보고



청 소 과

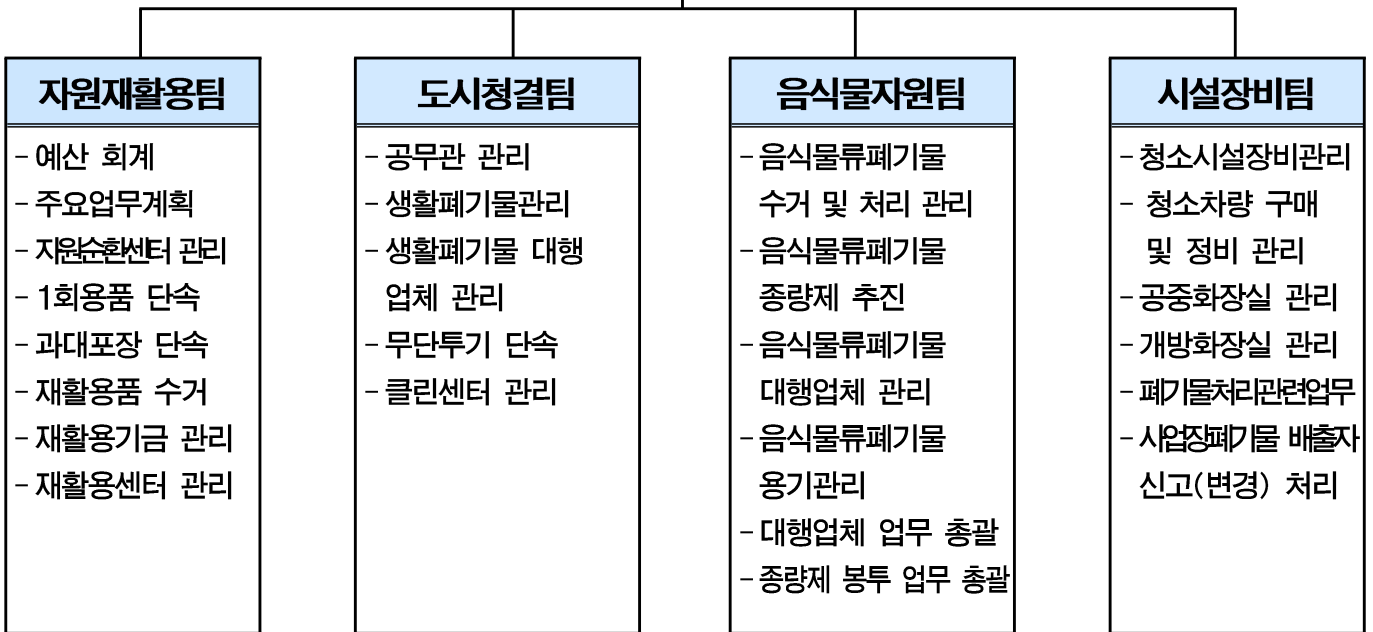
보고 순서

| | |
|-----------------|----------|
| I . 일반 현황 | · · · 1 |
| II . 주요업무 추진실적 | · · · 3 |
| III . 중점사업 추진실적 | · · · 11 |

1. 일반현황

1 조 직

청 소 과 - (4)개팀



2 인 력

| 구 분 | 계 | 일 반 직 | | | | | | 관 리 운 영 직 | | | | 별 정 직 · 임 기 제 | | | |
|-----|----|-------|----|----|----|----|----|-----------|----|----|----|---------------|----|----|----|
| | | 4급 | 5급 | 6급 | 7급 | 8급 | 9급 | 6급 | 7급 | 8급 | 9급 | 6급 | 7급 | 8급 | 9급 |
| 정 원 | 48 | - | 1 | 9 | 16 | 9 | 3 | - | - | - | - | - | - | - | 10 |
| 현 원 | 47 | - | 1 | 6 | 13 | 7 | 8 | - | 2 | - | - | - | - | - | 10 |
| 과부족 | -1 | - | - | -3 | -3 | -2 | 5 | - | 2 | - | - | - | - | - | 0 |

3 주요시설 및 장비

| 구분 | 명칭 | 현황 | 비고 |
|----|--------------|---|--------|
| 시설 | 자원순환센터 | 재활용선별장, 음식물류폐기물 적환시설, 리사이클링센터 차량정비소, 재활용공무원휴게실, 탁구장 | 자원재활용팀 |
| | 클린센터 | 사무실, 공무원휴게실, 세차장, 북카페, 요가장, 창고 | 도시청결팀 |
| | 공무원휴게실(10개소) | 가로공무원 8개소, 기동대 2개소 | |
| | 세척직원 사무실 | 세척직원 사무실 1, 종량제 봉투 보관 창고 1 | 음식물자원팀 |
| | 공중화장실(15개소) | 건물형 12, 간이형 3 | 시설장비팀 |
| 장비 | 수송차량(4대) | 압롤 4 | 시설장비팀 |
| | 수집차량(25대) | 재활용 15, 음식물류 4, 폐형광등 1, 기동대 5 | |
| | 도로청소차량(18대) | 노면 6, 분진 5, 살수 7 | |
| | 건설기계(3대) | 굴삭기 1, 로우더 1, 지게차 1 | |
| | 기타 차량(15대) | 음식물통세척 5, 집게차 1, 정비 1, 순찰 8 | |
| | 수송용 적재함(23대) | 재활용품 13, 음식물류 10 | |

4 예산현황

(단위: 천원, %)

| 단위사업명 | 예산액 | 집행액 | 집행률 |
|----------------|------------|------------|------|
| 합계(일반회계 + 기금) | 46,833,237 | 18,966,242 | 40.5 |
| 일반회계 | 46,620,887 | 18,943,629 | 40.6 |
| 쾌적한 생활환경 조성 | 35,119,820 | 14,004,554 | 39.9 |
| 자원재활용 활성화 | 4,295,486 | 1,941,441 | 45.2 |
| 깨끗한 영등포 가구기 | 15,627,961 | 6,661,914 | 42.6 |
| 환경미화원 관리 | 594,146 | 252,786 | 42.5 |
| 음식물류폐기물 자원화 | 10,801,375 | 3,927,742 | 36.4 |
| 청소시설 및 장비관리 | 3,800,852 | 1,220,671 | 32.1 |
| 행정운영경비 | 11,501,067 | 4,939,075 | 42.9 |
| 인력운영비 | 11,219,788 | 4,856,856 | 43.3 |
| 기본경비 | 281,279 | 82,219 | 29.2 |
| 기금 | 212,350 | 22,613 | 10.6 |
| 재활용품판매대금관리기금 | 176,350 | 19,742 | 11.1 |
| 환경미화원자녀학자금대여기금 | 36,000 | 2,871 | 7.9 |

II. 주요업무 추진실적

| 연번 | 사 업 명 | 쪽 |
|----|----------------------------|----|
| ① | 재활용품 분리수거함 운영 강화 | 4 |
| ② | 쾌적하고 깨끗한 거리환경 조성 | 5 |
| ③ | 생활폐기물 무단투기 예방 | 6 |
| ④ | 음식물류폐기물 자원화 | 7 |
| ⑤ | 청소장비 현대화 | 8 |
| ⑥ | 공중 및 개방화장실 관리 | 9 |
| ⑦ | 코로나19 확산방지 청소분야 추진실적 | 10 |

간선도로변과 이면도로에 다양한 재활용품 분리수거함을 설치·운영하여 재활용을 활성화하고 재활용품 배출편의 증대에 기여하고자 함

□ 사업개요

- 영등포구 의류정거장: 영등포구 특색을 담은 명칭 도입과 디자인 개선
 - 운영·관리: 영등포지역자활센터, 서울시재활용의류협동조합 영등포지부
- 재활용품 분리수거함: 설치 장소, 배출량 등 고려한 재활용품 분리수거함 설치 및 분기별 1회 이상 점검을 통한 주민 편의 향상
- 탁트인 나눔상자 제작 설치: 기존 모델에 아이스팩 수거함 신규 설치 및 수거칸 조정

□ 주요 추진실적

- 설치·운영 실적

| 계 | 의류정거장 (신·구 교체) | 재활용품 분리수거함 | | | 탁트인 나눔상자 |
|-----|-------------------|------------|--------------|--------|-------------|
| | | 재활용정거장 | 다중밀집지역 분리수거함 | 전단지수거함 | |
| 353 | 236 | 83 | 13 | 4 | 17 |



- 재활용분리수거함 소독 및 세척 용역 실시
 - 관리대상: 79개소(주 1회 스팀세척 및 바닥청소, 월 1회 대청소)

□ 향후계획

- 동별 의류정거장 추가 설치 희망지역 확대 보급 : 6월~
- 신길4동 청사 준공시기에 맞춰 나눔상자 1대 추가 설치: 11월
- 재활용품 분리수거함 점검 및 신규 설치: 6월~

□ 소요예산

(단위: 천원, %)

| 예산액 | 집행액 | 집행률 |
|----------------------------------|----------------------------------|------|
| 239,000 (시 8,000, 구비 231,000) | 131,002 (시 8,000, 구비 123,002) | 54.8 |

주민이 체감하고 만족할 수 있는 쾌적한 가로환경 조성을 위해 청결기동대, 클린데이 등을 연중 운영하여 깨끗하고 탁트인 영등포를 구현하고자 함

□ 사업개요

- 추진기간: 연중
- 사업내용
 - 청결기동대, 청소봉사대 운영으로 청소 사각지대 해소
 - 주민과 함께 계절별, 시기별 대청소를 병행한 클린데이 실시
 - 주기적 도로 물청소 및 먼지흡입차를 통한 미세먼지 제거 등

□ 주요 추진실적

- 청결기동대 운영(16명)

| 구분 | 인원 | 운영시간 | 주요 작업구간 |
|-------|----|-----------------------------------|-----------------------|
| 서울365 | 5 | 평일 15~21시, 토·일요일 12~19시 | 영중로, 경인로, 여의도 |
| 영등포 | 11 | 평일 14~20시, 토요일 12~19시, 일요일 08~16시 | 주요 간선도로, 클린하우스 재활용정거장 |

- 청소봉사대 운영: 260명(관내 50세 이상, 7시~12시 사이 2시간 이내)
- 클린데이 청소 실시: 2회(3월, 4월 코로나로 인한 도로 물청소 중점 실시)
- 도로 물청소 강화 실시
 - 주요 간선도로 및 이면도로 등 정기적 물청소로 쾌적한 골목길 조성
 - 코로나19 확진자 발생 시 대상자 거주지 반경 500m 간선도로, 골목에 소독약품을 섞은 물로 살수 실시

□ 향후계획

- 미세먼지, 폭염주의보 발령시 분진·살수차 운행 강화(16시까지 연장근무)
- 클린데이 대청소 추진: 코로나19 상황이 진정 된 후 서울시 공문에 의거 실시

□ 소요예산

(단위: 천원, %)

| 예산액 | 집행액 | 집행률 |
|------------------------------------|-----------------------------------|------|
| 940,298 (시 131,450, 구비 808,848) | 324,763 (시 40,732, 구비 284,031) | 34.5 |

생활폐기물 무단투기 예방사업을 통해 깨끗하고 쾌적한 도시 생활환경을 조성함으로써 주민생활의 질적 향상을 도모하고자 함

□ 사업개요

- 추진기간: 연중
- 대 상: 관내 전지역(무단투기 상습지역 중점관리)
- 사업내용: 무단투기 단속원 운영, 무단투기 예방 CCTV 운영 및 경고판 설치

□ 주요 추진실적

- 무단투기 단속원 운영
 - 운영인원: 20명(시간선택제임기제공무원 5명, 기간제근로자 15명)
 - 운영시간: 연중(10:00~19:00, 필요시 근무시간 조정 운영)
- 민·관 합동 무단투기 취약지역 집중 단속 실시
 - 추진일시: 2020. 05. ~ 2020. 08.(4개월) 19시~22시
 - 단속반 구성: 각 동별 50명(청소과 직원 20명, 단속원 20명, 직능단체원 10명)
- 가로휴지통 및 담배꽂초 전용 쓰레기통 설치: 52개소
- 무단투기 단속용 CCTV 신규 설치: 14대
- 무단투기 상습지역 및 민원요청지역 경고판 설치 : 155개

□ 향후계획

- 동별 무단투기 집중지역 단속 실시
- 무단투기 단속용 CCTV 구매·설치: 7대(2020. 6.~ 8.)
- 가로휴지통 구매 및 설치: 20대(2020. 6.)

□ 소요예산

(단위: 천원, %)

| 예 산 액 | 집 행 액 | 집행률 |
|-----------------------------------|-------------------------|------|
| 919,062 (시비 4,000, 구비 915,062) | 257,470 (구비 257,470) | 28.0 |

음식물류폐기물 감량 및 종량제 생활화를 통해 발생량 원천적 감소와 재활용률을 향상하고, 음식물류폐기물 수거용기의 청결관리로 쾌적한 주거환경을 조성하고자 함

□ 사업개요

- 처리규모: 39,010톤/연
- 민간 처리대행 업체: 12개 업체(수집·운반 6, 운송 1, 처리 5)
- 사업내용
 - 음식물류폐기물의 수거, 운송, 처리 민간대행 및 업체 지도·감독
 - 음식물류폐기물 종량제 홍보 및 감량화
 - 음식물류폐기물 거점수거용기 청결 유지·관리

□ 주요 추진실적

- 음식물류폐기물 처리대행업체 상반기 지도점검 실시
- 음식물류폐기물 수거·운반 대행업체 음폐수 분리배출 지도점검 실시
- 소형음식점 음식물전용용기 청결관리 안내문 배부: 1,500매
- 음식물류폐기물 적환장 대청소: 3회(월 1회)
- 음식물류폐기물 거점수거용기 점검 소독·세척: 월 4회

□ 향후계획

- 음식물류폐기물 적환장 대청소: '20.6~11월(하절기 월 2회)
- 음식물류폐기물 처리대행업체 하반기 지도점검 실시: '20. 11월
- 다량배출사업장 상·하반기 지도점검 실시: '20. 6월, 11월

□ 소요예산

(단위: 천원, %)

| 예 산 액 | 집 행 액 | 집행률 |
|---|---------------------------------------|------|
| 10,269,343 (시 296,100, 구비 9,973,243) | 4,098,534 (시비236,208, 구비3,862,326) | 39.9 |

청소차량이 노후화되어 안전사고 우려 및 잦은 고장으로 수리비가 증가됨에 따라 작업 효율이 낮은 차량을 대·폐차하여 안전사고 예방과 안정적 청소작업에 만전을 기하고자 함.

□ 사업개요

○ 사업내용

- 내구연한이 경과 된 노후차량 교체 및 청소장비 도입

○ 청소장비 현황

- 차량 65대(경유 47대, 휘발유 1대, CNG 13대, LPG 4대)

| 계 | 수송차량 | | 수집차량 | | | | 도로청소차량 | | | 기타차량 | | | | 건설 기계 |
|----|------|----|------|------|-----|-----|--------|----|----|------------|----|-----|----|----------|
| | 암롤 | 압축 | 재활용 | 폐형광등 | 음식물 | 기동대 | 노면 | 살수 | 분진 | 음식물 통세척 | 순찰 | 집계차 | 정비 | |
| 65 | 4 | 0 | 15 | 1 | 4 | 5 | 6 | 7 | 5 | 5 | 8 | 1 | 1 | 3 |

□ 주요 추진실적

- 도로청소차 구매 보조금 교부 간주처리(1,388백만원, 2020.04.07.)

□ 향후계획

- 도로청소차량 구매: 조달청 3자단가계약 구매(2020. 6.)

| 구분 | 분진흡입차 | 노면청소차 | 살수차 | 소형 전기노면청소차 |
|------|-----------|-----------|-----------|------------|
| 대수 | 1 | 1 | 2 | 2 |
| 소요예산 | 282,000천원 | 286,000천원 | 620,000천원 | 200,000천원 |

□ 소요예산

(단위: 천원, %)

| 예산액 | 집행액 | 집행률 |
|--------------------------------------|-----|-----|
| 1,388,000 (국 694,000, 시비 694,000) | - | - |

공중화장실 청결관리 및 노후시설 환경개선과 민간 개방화장실 지원을 통해 주민들의 만족도를 향상시키고 안전하고 쾌적한 화장실 조성에 기여하고자 함

□ 사업개요

- 대 상: 58개소(공중화장실 15개소, 민간개방화장실 43개소)
- 공중 및 개방 화장실 현황

(단위 : 개소)

| 계 | 공중화장실 | | | 민간개방 화 장 실 | 이동화장실 |
|----|-------|-----|-----|---------------|----------|
| | 계 | 건물형 | 간이형 | | |
| 58 | 15 | 12 | 3 | 43 | 문화행사시 지원 |

- 사업내용
 - 공중화장실: 공중화장실 청소원(4명-시간선택제임기제), 청소 및 시설물관리
 - 민간개방화장실: 화장지, 비누 등 위생물품 지원
 - 공중화장실 정기점검을 통한 시설물 보수
 - 지역축제 행사 이동식화장실 설치 지원

□ 주요 추진실적

- 상반기 공중화장실 전기안전점검 실시
- 민간개방화장실 편의용품 지원(1~2분기)
- 여의도봄꽃거리 통제 상황실 운영 이동식화장실 설치

□ 향후계획

- 하반기 공중화장실 시설 보수
 - 철제상가, 쪽방촌, 대방역 등 노후 재래식변기 교체, 누수 천정 및 바닥 공사
- 민간개방화장실 편의용품 지원: 3~4분기

□ 소요예산

(단위: 천원, %)

| 예산액 | 집행액 | 집행률 |
|----------------------------------|---------------------------------|------|
| 178,775 (시 32,591 구비 146,184) | 39,335 (시 10,755, 구비 28,580) | 22.0 |

코로나19 지역확산 방지를 위해 살수차 방역, 자가격리 해지자 폐기물 처리 등을 상황 종료시까지 지속적으로 추진하고자 함

□ 사업개요

- 살수차 방역
 - 도로분진과 물청소에 쓰이는 살수차를 활용하여 지역 내 방역소독 실시
- 자가격리 해지자 배출 생활폐기물 처리
 - 자가격리 중 발생된 생활폐기물을 즉시 수거하여 감염 확산요인 미연 방지
- 공중화장실 15개소 청소 및 소독

□ 주요 추진실적

- 살수차 방역
 - 추진기간: '20. 2월 ~ 상황 종료시까지
 - 방역구간
 - 주요 간선도로, 이면도로 및 확진자 발생지역, 이동경로
 - 지하철역, 스포츠센터, 교육시설 등 유동인구가 많은 다중이용시설 주변
 - 방역현황

| 구분 | 운행차량 | 방역횟수 | 방역량 |
|---------|------|------|--------|
| 평일, 토요일 | 7대 | 3회/일 | 138톤/일 |
| 일요일 | 5대 | 3회/일 | 90톤/일 |

- 자가격리 해지자 배출 생활폐기물 처리
 - 추진기간: '20. 2월 ~ 상황 종료시까지
 - 처리현황: 960가구 / 2,574kg
- 공중화장실 15개소 일일 4회 청소 및 소독
- 자원순환센터 탁구장 운영 중단(2.3~ 별도 안내시까지)

□ 향후계획

- 관내 초·중·고 개학시기에 맞춰 학교 주변 살수차 방역 집중 실시
- 확진자 발생시 즉시 주변 방역 강화
- 공중화장실 15개소 일일 4회 청소 및 소독

Ⅲ. 중점사업 추진실적

1 일반주택 음식물류폐기물 RFID 종량제 시행 음식물자원팀

일반주택 지역에도 RFID를 확대 설치하여 버린만큼 수수료를 부과하는 배출자부담 원칙의 종량제 추진으로 쾌적한 생활환경을 조성하고 음식물류폐기물 발생량을 줄이고자 함

□ 사업개요

- 기 간: 2020. 1월~12월
- 대 상: 관내 일반주택(단독,다세대,다가구)/여의동 제외(일반주택 없음)
- 시행방법: 일반주택지역 RFID 개별계량기기 250대 설치
 - 요금방식: 교통카드 사용 충전식 선불결제방식
- 사업비: 450,000천원(시비35%, 구비65%)
 - 산출내역: 1,800천원 × 250대 = 450,000천원

□ 주요 추진실적

- 일반주택지역 RFID 140대 설치(5~6월)
 - 거점배출지역: 66개소 110대
 - 일반주택(빌라,다세대): 28개소 30대

□ 향후계획

- 일반주택 RFID 하반기 110대 설치: 7월~
- 일반주택 거점배출지역 지속적 설치 예정

□ 소요예산

(단위: 천원, %)

| 예산액 | 집행액 | 집행률 |
|------------------------------------|-----------------------------------|------|
| 450,000 (시 157,500, 구비 292,500) | 202,062 (시 70,722, 구비 131,340) | 44.9 |

2 페비닐·투명 폐페트병 분리배출 요일제 추진 자원재활용팀

페비닐·투명 폐페트병 분리배출 요일제 사업을 적극 추진하여 생활폐기물 감량 및 재활용률 향상에 기여하고자 함

□ 사업개요

- 시행시기: '20. 2월 ~
- 시행대상: 단독주택, 상가 지역
 - ※ 공동주택은 요일과 상관없이 투명 폐페트병을 플라스틱과 분리 배출
- 배출요일: 매주 목요일(20:00~24:00)
 - 수거: 매주 금요일 페비닐, 투명 폐페트병만, 기타 재활용품 배출 불가

□ 주요 추진실적

- 홍보 리플릿, 포스터 및 현수막 제작 배부
 - 리플릿 제작 동주민센터 배부: 60,000부
 - 공동주택 등 게시용 포스터 배부: 2,000부
 - 분리배출 요일제 홍보 현수막 제작 60개 게첨
- 투명 폐페트병 분리배출 전용 마대 공동주택 배부(환경부)
 - 1톤 마대: 674매, 대형비닐봉투: 1,900매
- 페비닐 배출 전용 비닐봉투 단독주택 배부(서울시)
 - 영등포본동 등 9개동 배부 완료: 272,000매

□ 향후계획

- 페비닐 배출 전용 비닐봉투 미지급 동 배부: 9개동 347,000부 배부(6월)
- 각종 매체를 통한 지속적 홍보(7월 희망근로 10명 배치 예정)
- 분리배출 지도점검 실시: 6~12월(매주 목요일 18시~22시)

□ 소요예산

(단위: 천원, %)

| 예산액 | 집행액 | 집행률 |
|---------------------|---------------------|-----|
| 3,250 (구비 3,250) | 3,250 (구비 3,250) | 100 |