

# 2002 主要業務 報告

2001. 12.



## 清掃行政課

## 목 차

### I. 일반 현황

1. 조직 및 인력
2. 청소작업 인력 및 장비
3. 시설물 및 쓰레기 배출

### II. 2001 주요업무 추진실적

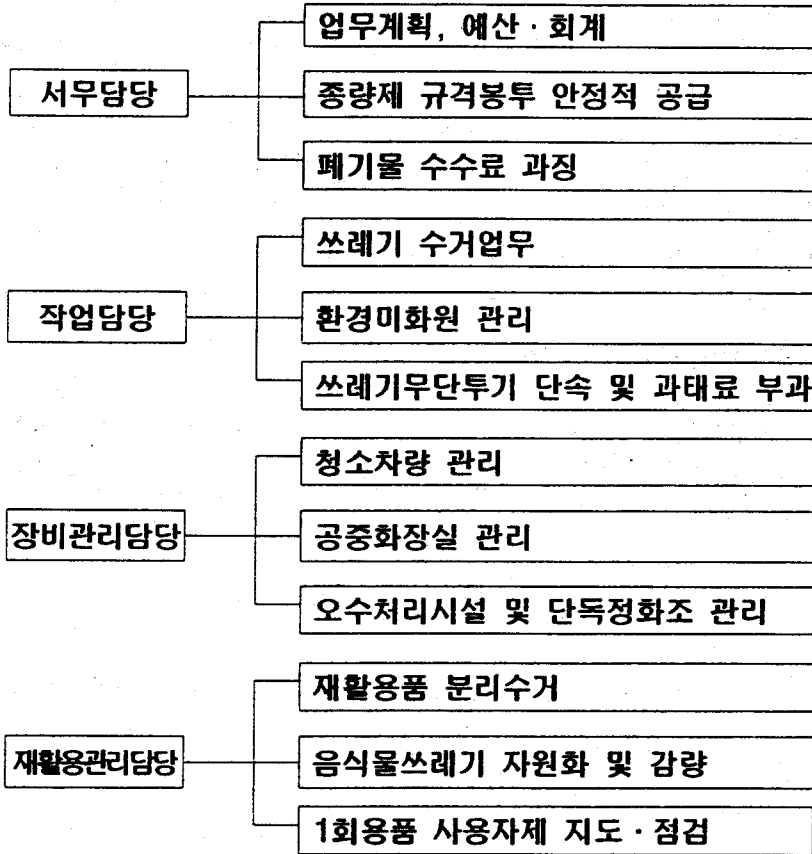
### III. 2002 주요업무 추진계획

- 쓰레기종량제 규격봉투 안정적 공급
- 원활한 폐기물 처리체계 확립
- 재활용품 분리수거 활성화
- 화장실 문화수준 향상

# 1. 일반 현황

## 1. 조직 및 인력

### ○ 조직 및 소관업무



### ○ 인력현황

2001. 10. 현재

구분	계	5급	6급	7급	8급	9급	기능직	고용직
정원	79	1	7	6	8	4	53	
현원	93	1	5	10	11	0	58	8
과부족	14		-2	4	3	-4	5	8
비고	기능직 : 운전원 49, 전기원 1, 기계원 6, 사무보조 1, 방호 1							

## 2. 청소작업 인력 및 장비

### □ 쓰레기 처리인력 및 장비

구 분	인 력			차 량	비 고
	계	운 전 원	환경미화원		
계	445	103	342	120	
구 청	308	49	259	53	
대 행	137	54	83	67	

### ※ 구 환경미화원 배치현황

계	가로 (1,2,3조)	기동대	차 고 (암축장)	여의도고 수부지	재활용 수 거	공중화장실	
						공 변	공 원
259	125	31	10	14	60	19	

### □ 분뇨 정화조 처리 인력 및 장비

업 체 명	인 력 (명)		차량 (대수)	발생량/처리능력 (1일)	비 고
	운전원	미화원			
서울산업	11	10	11	230 kl / 250 kl	
덕성개발	6	5	6	160 kl / 180 kl	

### 3. 시설물 및 쓰레기 배출

□ 시설물

○ 공중화장실

구분	개소	변기수	관리인	소재지
계	45	190	14	
고정식	9 공중 6 공동 3	68	5	· 도심지역 2개소 : 신길7, 영등포2가 · 저소득지역 7개소 : 당산1가(공중2), 당산4가, 영등포8가, 신길2(공동1), 문래3가(공동), 양평1가(공동)
이동식	36	122	9	· 한강시민공원 19개소(87기) · 저소득지역 12개소(양평동,문래동 24기) · 기타지역 5개소(셋강,재활용수집소 등 11기)

○ 재활용센터 운영

구분	소재지	규모,면적	수거량	판매량	판매금액
제 1 관	당산 1동	철골경량조(2층) 토지 402㎡ 건물 282㎡	15,163점	13,141점	145,300천원
제 2 관	신길 6동	철골경량조(2층) 토지 489㎡ 건물 495㎡	-	822점	41,450천원

□ 쓰레기 배출량

구분	1일 배출량(톤)	년간 배출량(톤)	비고
계	504	183,960	
생활폐기물	390	142,350	
사업장 폐기물	114	41,610	

## II. 2001 주요업무 추진실적

### 1. 쓰레기 수거 직영지역 청소 민간대행 확대 시행

- 시행일시 : 2001. 7. 1
- 청소업무 구역별 현황
  - 확대 시행지역 : 4개동 (신길1.4.6동, 대림2동)
  - 기존 대행지역 : 4개동을 제외한 18개동 전지역
    - 확대지역 대행업체 : 삼원환경(주)외 3개업체

### 2. 청소행정분야 시민만족도 제고 및 평가

- 기 간 : 2001. 1. ~ 2001. 10.
- 추진 분야 : 5개 분야
- 추진 실적
  - 재활용품 분리수거 용기 각동사무소 비치 ----- 22개소
  - 무단투기 감시카메라 설치 ----- 5대
  - 청소차량 실명표지판 부착운행 ----- 전차량 (53대)
  - 노후 청소차량 교체 ----- 12대
  - 공공근로 홍보요원 활용 홍보물 제작 배부·계도
    - 홍보요원 : 44명
    - 홍보물 : 98,200매
- 추진 결과
  - 서울시민 만족도 상반기 조사 평가결과 모범구 선정(서울시 4위)
    - \* 인센티브 지원 --- 100,000천원

### 3. 쓰레기종량제 봉투 제작 및 공급

□ 규격봉투 제작 및 공급현황(2001.10.31 현재)

(단위 : 천매, 천원)

2001년도 규격봉투 제작현황								제작 구매비	비고
계	5l	10l	20l	30l	50l	75l	100l		
8,019	295	2,300	3,132	114	899	256	1,023	384,504	

□ 감면자용 규격봉투 지급

○ 지급대상 : 관내 거주 국민기초생활수급자 및 국가유공자

○ 지급현황

(단위 : 명, 천원)

합 계		2001년도1/4분기		2001년도2/4분기		2001년도3/4분기		2001년도4/4분기	
인원	지급액	인원	지급액	인원	지급액	인원	지급액	인원	지급액
28,700	50,173	8,592	17,527	7,053	11,526	6,961	10,228	6,094	10,892

### 4. 쓰레기 불법투기 단속

□ 무단투기 단속 실시

○ 기 간 : 2001. 1 ~ 2001. 10

○ 단 속 반 : 2개반 4명

○ 단속현황

(단위 : 천원)

구 분	신고 및 단속건수	과태료 부과		신고포상금 지급	
		건 수	금 액	건 수	금 액
계	326	213	15,950	119	1,190
담배꽂초 무단투기	139	119	6,550	119	1,190
쓰레기 무단투기	187	94	9,400		

□ 쓰레기 무단투기 감시카메라 구매설치

- 설치일시 : 2001. 9
- 설치대수 : 5대
- 소요예산 : 2,900만원
- 설치장소
  - 주택가, 이면도로 및 취약지역등 상습투기지역
  - 기타 구청장이 필요하다고 인정하는 장소
- 운영방법 : 1일 1회 순찰 실시 장비 이상유무 점검 및 녹화된 m-DVR 수거 관독후 사진출력 인적사항 확인후 과태료 부과

5. 청소차량 교체 및 청결유지

□ 내구년수 초과차량 교체

- 기 간 : 2001. 3 ~ 2001. 10
- 교체현황

(단위 : 대)

계	11톤 암롤트럭	2.5톤 진개덤프	1톤 트럭	1톤 더블캡	노면청소차	아토스 밴
12	2	5	2	1	1	1

- 소요예산 : 406,628천원

6. 폐형광등 수거처리

□ 기 간 : 2001. 5. 28 ~ 10. 31

□ 수거함 설치 현황

- 시행일자 : 2001. 5. 28
- 설치개소 : 72개소 (동사무소 22, 구청사 1, 아파트 49)

□ 수거 및 처리실적

구 분	수 거 량	처 리 량	비 고
폐 형 광 등	20,466개	20,466개	



### 7. 재활용품 수집 및 판매

□ 기 간 : 2001. 1. 1 ~ 10. 31

구 분	계	종 이	유리병	플라스틱 (수지+페트+기타)	캔
판매량(톤)	2,906	146	1,380	1,048	332
판매금액(천원)	131,552	9,268	19,436	77,373	25,475

### 8. 1회용품 사용규제 지도·점검

□ 지도·단속 실시

○ 기 간 : 2001. 1 ~ 2001. 10

○ 점 검 반 : 1개반 3명

○ 대 상 : 영등포구 관내 1회용품 사용 자제 사업장

□ 지도·단속 실시현황

(단위:개소)

계	식 품 접객업소	집 단 급식소	목욕장	숙박업소	대 형 판매업소	소 형 판매업소	즉 석 판매제조	기타
4,275	3,371	146	100	162	50	201	245	

□ 행정조치

○ 위반업소에 대한 이행명령 25개소

### III. 2002 주요업무 계획

#### 쓰레기종량제 규격봉투 안정적 공급

##### 1. 규격봉투 제작 및 공급

□ 현 황

(단위 : 천매, 천원)

2002년도 규격봉투 제작 및 공급계획								제작 구매비	비고
계	5l	10l	20l	30l	50l	75l	100l		
11,200	400	3,200	4,200	120	1,280	400	1,600	558,435	

□ 감면자용 규격봉투 지급

- 지급대상 : 관내 거주 국민기초생활수급자 및 국가유공자
- 지급대상인원 : 월평균 6,077명
- 지급기준 : 3매(20l) × 12개월 × 1인 × 340원(판매이윤 제외)
- 소요예산 : 74,383천원
- 근 거 : 서울특별시영등포구폐기물관리조례 제31조 2항

#### 원활한 폐기물 처리체계 확립

##### 1. 쓰레기 불법투기 단속 강화

생활쓰레기등 각종 폐기물 처리를 적정한 절차와 방법에 의하여 할 수 있도록 지도점검을 철저히 하고, 특히 쓰레기 무단투기 단속을 강화하여 쾌적한 도시환경을 조성 하고자 함.

□ 중점단속 지역

- 주택가 공터, 뒷골목 이면도로, 상가주변, 거주자·상근자 주차  
구획선 주변 등 취약지역

□ 추진방법

- 단속반 운영 : 2개반 4명
- 공역근무요원 배치시 증강편성 : 44명 (동별 2명)
- 무단투기 단속카메라 설치운영
  - 운영대수 : 5대
  - 설치장소 : 취약지역 및 상습무단투기지역 이동 설치
- 무단투기 단속 지속적 홍보
  - 신고포상금 지급 : 신고자에게 10,000원 지급
  - 프랑카드 설치, 경고판 부착, 반상회 등 지역홍보매체 이용
- 취약시간대 야간단속 강화
  - 야간단속조 편성운영

2. 환경미화원 휴게실 정비

환경미화원 휴게실이 대부분 인도(도로)변, 공공건물 및 아파트 주변등에 가건물로 설치되어 있어 도시미관을 저해하고, 주민들의 민원이 계속되고 있으며 또한 환경미화원 휴게실이 낡고 노후되어 시설물의 잦은 고장은 물론 휴식 공간으로서의 기능이 떨어져 환경미화원들이 큰 불편을 겪고 있어 시설이 노후된 것부터 우선순위에 따라 연차적으로 정비코자 함.

□ 환경미화원 휴게실 현황

계	구조별 현황				비고
	슬라브	컨테이너	조립식	FRP	
22	1	16	4	1	

□ 추진방향

- 주변환경 개선으로 민원해소 및 환경미화원 후생복지 증진 방안으로 낡고 노후되어 환경을 저해하는 휴게실과 부지확보가 용이한 곳부터 연차적으로 개선
- 환경미화원 복지향상을 위한 난방 및 냉·온수 샤워시설, 간이 조리 시설 등 편의시설 설치

□ 추진계획

- 사업기간 : 2002. 1. ~ 2002. 12
- 정비대상 : 12개소
  - 휴게실 신축 : 신길6동 3741-11
  - 휴게실(콘테이너) 교체 정비 : 영등포2가 94-32외 2개소
  - 휴게실 개·보수 : 여의동 16 - 3외 7개소
- 소요예산 : 361,000천원

**재활용품 분리수거 활성화**

1. 재활용품 분리수거

재활용품 분리수거를 통해 자원재활용을 극대화하고 도심지역 쓰레기 감량 및 재활용활성화를 통해 환경오염방지 및 환경보전 인식 제고

□ 추진방향

- 자원재활용이 가능한 품목을 우선 선별하여 수거하고, 자원재활용이 가능한 재활용품 중 민간수집상이 수거 기피하는 품목과 폐자원을 수거하여 자원재활용 활성화

□ 현 황

○ 생활폐기물 재활용율

생활폐기물발생량	재활용 수거량 (톤)			재활용율
	계	구	민간수집상	
183,960(톤)	56,555	3,810	52,745	31%

○ 품목별 재활용

계	폐지	고철	캔	유리	플라스틱	의류	이불류	기타
56,555	26,528	25,246	735	1,972	1,351	149	9	565

□ 추진계획

○ 재활용률 제고

※ 우리구 목표 48%(음식물쓰레기 포함)

○ 정일수거 체계확립

- 재활용품 적체 방지를 위해 계절적, 지역적 여건 감안 수거회수 조정운영
- 재활용품 수거요일, 배출요령 등 지속적인 홍보 강화
- 수시 민원신고시 해당 민원장소로 기동대반 투입 수거
- 폐형광등·폐건전지 배출요령 등 지속적인 홍보 강화

2. 1회용품 사용규제 지도·점검

자원의 효율적인 이용과 폐기물의 발생억제, 자원의 절약 및 재활용 촉진을 통하여 환경을 보전하기 위하여 규제사업장 및 주민에게 적극 홍보하고 지도 점검을 지속적으로 실시, 1회용품의 사용 및 판매를 억제해 나갈수 있도록 추진키 위함.

## □ 현 황

계	식품 접객업소	집단급식소	목욕장	숙박업소	식품제조업	기타 14개업종	비 고
12,868	7,684	136	100	322	248	353	4,025

## □ 추진계획

- 지도 점검기간 : 2002. 1 ~ 12
- 점 검 반 : 1 개반 2명
- 주요 점검사항
  - 판매업소 : 1회용봉투, 쇼핑백 유상판매여부(환불제포함)
  - 식품접객업소 : 1회용컵·접시, 나무젓가락, 1회용수저·포크 사용 여부
  - 식품제조·가공업, 즉석판매제조·가공업 : 1회용 합성수지도시락 용기 사용여부
  - 기타 14개업종 : 1회용 광고선전물 사용여부

## □ 행정조치

- 1차위반 : “자원법” 제15조 제5항에 의거 이행명령(3개월이내)
- 2차위반 : “자원법” 제40조 제3항에 의거 과태료 처분(300만원 이하)

## 3. 폐형광등·폐건전지 분리수거함 확대 설치

기존 40세대 이상 공동주택에 대해서는 폐형광등·폐건전지 분리수거함을 설치하여 시행중이며 추가로 40세대 이하 미설치 공동 주택에 대해서도 폐형광등·폐건전지 분리수거함을 설치하여 환경오염을 최소화 하고 자원을 재활용하고자 함.

□ 추진방향

- 형광등 제조업체의 역판매망을 통한 회수처리 우선시행
- 가정배출 폐형광등 회수율 제고
- 형광등 판매소가 없는 지역이나 거리가 멀어 배출하기 불편한 지역에 수거함 우선 설치

□ 추진계획

- 폐형광등·폐건전지 수거함 확대 설치
  - 설치계획

계	2001년	2002년	비 고
172개소	72개소	100개소	

- 2001년 설치지역 : 400세대 이상 공동주택
  - ※ 공동주택 : 49개소, 단독주택 : 23개소
- 2002년 확대 설치지역 : 400세대 이하 공동주택 우선 설치
- 소요예산 : 24,000천원
- 폐형광등, 폐건전지 분리수거
  - 추진방법
    - 주 1회 순회수거 및 수시수거
    - 폐형광등·폐건전지 수거 전담반 편성운영 ----- 재활용처리 기동반 활용
      - 인원장비 : 3명 (행정직 1, 운전원 1, 지도원 1)
      - 장 비 : 차량 1대
  - 1달평균 폐형광등 수거 예상량 : 10,000개

□ 추진효과

- 폐형광등·폐건전지 분리수거함 확대 설치로 중금속에 의한 환경오염을 최소화
- 생활쓰레기를 분리수거 함으로써 자원재활용 촉진

**화장실 문화수준 향상**

**1. 공중화장실 유지관리**

2002년 “월드컵축구대회” 등 국제적인 행사를 앞두고 화장실 사용문화 수준을 향상하고 공중·공동화장실을 깨끗하고 쾌적하게 유지관리 하여 대규모 국제행사에 대비 하고자 함.

□ 현 황

화 장 실				관 리 자		
계	공 중	공 동	이동식	계	공 중	이동식
45개소	6개소	3개소	36개소	14명	5명	9명

□ 추 진 방 법

- 다중이용시설 및 개방 화장실 지도점검
  - 대 상 : 611 개소(다중:581 개소, 개방:30개소)
  - 지 도 점 검 : 4회 (분기 1회)
  - 점검반 편성 : 2개조 4명 (1개조 2명)
  - 점 검 사 항
    - 청결유지 상태
    - 관리용품, 편의용품 비치여부
    - 24시간 또는 자정까지 개방여부
- 화장실 사용문화 개선 홍보 및 캠페인 실시
  - 클린업 및 캠페인 : 8회 (분기 2회)
  - 홍 보 : 시정신문, 지역신문, 반회보, 유선방송등 이용
  - 홍보물 배부 : 다중이용시설 및 개방화장실