

# 교통지도과

## I. 일반 현황

## II. 2005 주요업무 추진실적

## III. 2006 주요업무 추진계획

## IV. 특수사업

# 1. 일반 현황

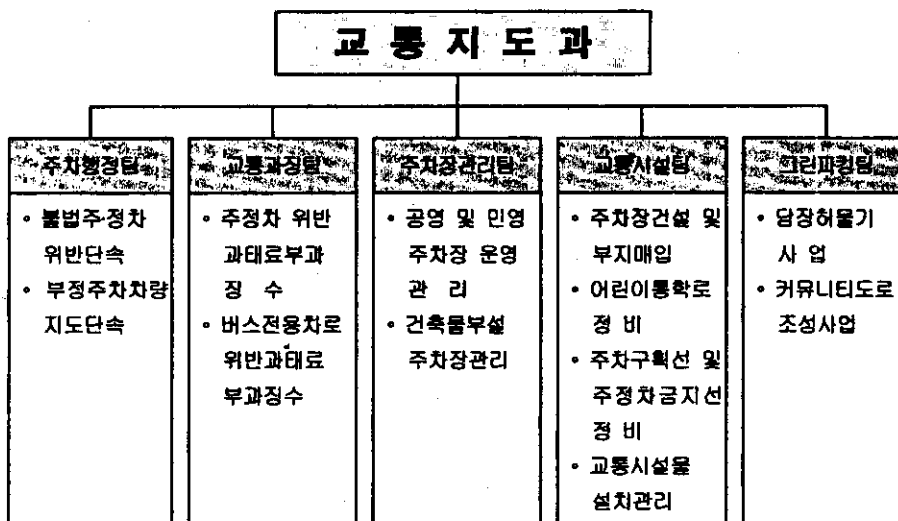
## 1 인 력

(단위:명)

직급별 구분	계	일 반 직						기능직	별정
		소계	5급	6급	7급	8급	9급		
정원	55	21	1	7	4	9	0	34	0
현원	63	25	1	5	13	4	2	37	1
과부족	8	4	0	-2	9	-5	2	3	1

※ 공익근무요원 : 31

## 2 조 직



**3 주요 시설 및 장비 현황**

○ 주차장 현황

(단위 : 개소)

구분	계	공영	민영	거주자우선	건축물
		(노상·노외)	(노외)	주차구역	부설주차장
개소	7,790	53	92	22	7,623
면수	114,431	2,645	6,380	7,844	97,562

○ 지정차단속 인력 및 장비

(단위 : 명/대)

인력 현황						장비 현황		
계	지정차단속		부정주차단속			계	단속차량	견인차량
	직원	공익	직원	일용직	공익			
56	30	14	3	5	4	16	15	1

○ 견인대행업체

업소명	대표자	소유차량	소재지	전화번호
영등포구 도시시설 관리공단	홍성배	4(8)	당산1가 254-3	2650-1416
국제자동차공업(주)	김세환	9	당산동3가 2-7	2676-2828
해밀자동차(주)	유승일	8	당산동6가 121-17	2678-1100
서울대형특수운수(주)	이준규	14	종로구 관철동 280	739-0590

○ 교통시설물현황

(단위 : 개)

계	도로안내표지판	보행자안내표지판	어린이보호구역표지판
574	410	72	92

## II . 2005년 주요업무추진 실적

(2005. 1. 1 ~ 10. 31)

### □ 불법 주·정차 및 부정주차 지도단속

주·정차 단속	부정주차단속	견인건수	비고
105,020	17,857	24,516	상습불법 취약지역 집중단속 및 야간단속 실시

### □ 민원처리실적

민원발생건수	인터넷	서면진정	접단	전화·방문
3,929	537	60	2	3,330

### □ 주정차위반 과태료 부과·징수

(단위 : 천원/9월말 현재)

구분	목표(A) (부과계획)	부과(B)	징수(C)	진도(%)	
				(A:B)	(B:C)
계	43,570,128	44,494,147	4,116,811	102	9
현년도	8,613,000	5,651,110	1,720,488	65	30
과년도	34,957,128	38,843,037	2,396,323	111	6

□ 버스전용차로위반 과태료 부과·징수

(단위 : 천원)

구분	목표(A) (부과계획)	부과(B)	징수(C)	진도(%)	
				(A:B)	(B:C)
계	3,473,004	4,457,342	792,497	128	17.7
현년도	1,000,000	867,179	409,459	86.7	47.2
과년도	2,473,004	3,590,163	383,038	145	10.6

□ 그린파크킹 담당 허물기 참여가구

(단위 : 가구, 천원)

목표	예산액	실적		비고
		가구수	주차면	
369	3,521,000	284	459	2005.5.1 교통행정과 에서업무이관

□ 건축물 부설주차장 점검

(단위 : 건)

점검건수	위반건수	위반내용		시정완료
		불법용도변경	기능미유지	
3,334	572	118	454	225

□ 주택가공영주차장 건설실적(완료: 3개소, 진행: 1개소)  
(단위: 백만원)

사업명 (위 치)	연면적 (㎡)	면 수 (형식)	소요예산			비고
			계	구비	시비	
계	15,888	526	17,503	9,086	8,417	
도림초교지하주차장 건설(신길3285-1)	4,480	140 (지하1층)	4,496	2,248	2,248	준공 2005.3.23
대림어린이공원 지하주차장건설 (대림1동 870외 1)	4,837	198 (지하2층)	7,340	3,670	3,670	준공 2005.3.30
도림고가하부공간 거주자우선주차장 건설(문래동1가 39-1)	1,969	48 (평면식)	67	67	-	준공 2005.7.6
신길4동1등1마을 공원지하주차장건설 (신길4동 233-136)	4,602	140 (지하2층)	5,600	3,101	2,499	공사중

□ 교통관련 주요사업 추진실적(완료: 4건, 진행: 4건)  
(단위: 백만원)

사업명	사업기간	추진내용	사업비
교통사고찾은곳개선 공사(문래교차로)	2004.12.21~ 2005.4.11	보차도경계석설치 45m 보도블럭포장 0.43@	17
상습교통정체지점개선 공사(여의도63빌딩앞)	2004.12.24~ 2005.6.28	아스팔트포장 2.17@ 도로경계석설치 113m	55
신대림초교어린이 보호구역개선공사	2004.12.27~ 2005.6.30	칼라아스콘포장 11.4@ 보행자방호울타리 66m 타성체 포장 1.62@	176
당서·당중초등학교어 린이보호구역개선공사	2005.8.5~ 2005.10.3	칼라아스콘포장 26@ 보행자방호울타리 691m	338
거주자우선주차구획선 정비공사(연간단가)	2005.3.23~ 2005.12.31	주차구획선도색 3,430m 주정차금지선도색 399m 주차구획 문자, 기호도 5,090m	295
거주자우선주차안내 표지판정비공사 (연간단가)	2005.3.15~ 2005.12.31	밴드부착식 3개 지주이동식 22개 벽부착식 60개	30
교통시설물신설 및 정비공사(연간단가)	2005.4.11~ 2005.12.31	도로반사경설치 15개 시선유도봉설치 657개	140
버스승차대및 자전거보관소정비및 설치공사(연간단가)	2005.3.14~ 2005.12.31	버스승차대보수(강화유리) 4개 자전거보관소설치 5경간 자전거이용안내표지판설치 16개	30

### Ⅲ .2006 주요업무 추진계획

적극적인 주정차질서 확립으로 주차문화 개선



적극적인 공영주차장 건설 추진

Green Parking 활성화 - 주거환경 개선

부설주차장 관리 철저 - 주차난 해소

지속적인 독촉고지와 채권확보 - 징수율 향상

불법 주·정 차 질 서 확립

불법주·정차 무인단속시스템 구축

## 1 주택가 공영주차장 건설

주택가 이면도로상의 불법 주차로 화재 등 긴급사태 발생시 차량 진입이 어렵고 주민들의 통행에 불편이 많은 주택가에 공영주차장을 건설, 주차문제를 해소하여 주민편익을 증진하고 쾌적한 주거환경을 조성하고자 함

### □ 현 황

- 주차면수 : 1,831면(16개동 21개소)
- ※ 미설치동 : 5개동(도림1동, 문래1동, 양평1동, 신길 5·7동)
- 면 적 : 44,174㎡(13,386평)
- 투 자 비 : 71,225백만원(시비14,415백만원 포함)

### □ 추진방향

- 동별 형평성을 고려 주차장 미설치동 우선 건설
- 단독주택 밀집지역 및 불법주차 다발지역
- 공원 및 학교지하 입체식 주차장 건설 등

### □ 추진계획

(단위: 백만원)

사업명 (위치)	연면적 (㎡)	면수 (형식)	소요예산			비고
			계	구비	시비	
계	16,708	503	23,024	11,813	11,211	
신길4동1동1마을 공원지하주차장건설 (신길4동233-136)	4,602	140 (지하2층)	5,600	3,101	2,499	-시비 2005년집행 -구비 2005년예산삭감하고 2006년에산편성집행
당산근린공원지하 주차장건설 (당산동3가385)	5,393	173 (지하2층)	8,304	4,152	4,152	2005.10 구의회 사업안건 상정
대림운동장지하 공영주차장건설 (대림3동 780)	6,713	190 (지하2층)	9,120	4,560	4,560	2005.10 서울시 투자심사 상정



2

**「Green Parking 2006」 프로젝트 사업**

급증하는 차량으로 인하여 이면도로 및 주택가의 불법주차 등으로 슬럼화되고 있어 담장허물기, 커뮤니티도로조성, CCTV 설치, 주민자율관리체계 구축 등을 추진하여 주차난 해소와 주거환경을 획기적으로 개선하고자 함

**□ 추진 방향**

- 대문과 담장 허물기를 통한 주차시설과 녹지공간 조성
- 차량통과 위주 및 불법주차가 만연한 이면도로를 교통안전과 보행자 위주 및 주거환경을 고려한 커뮤니티 도로화
- CCTV를 설치하여 방범, 불법주차 방지 등의 사후관리

**□ 사업 개요 및 추진계획**

- 사업기간 : 2003. 8. ~ 2006. 12.
- 사업대상 지구
  - 시범동 : 대림2동, 대림3동(2005년도 하반기지구 제외) 예정
  - 확대동 : 시범동 외 전동
- 주요사업 내용
  - 담장허물기 : 분리발주(50가구당 1개업체)하여 신속한 공사와 업체간 견제 및 품질향상 유도
    - ※ 대상지구에 대한 집중홍보 및 불법주차 단속강화로 참여유도
  - 커뮤니티도로(생활도로) : 담장허물기 밀집지역내 도로
  - CCTV 설치 : 담장허물기 밀집지역(10가구 이상), 커뮤니티도로 및 취약지역

## □ 소요예산

(단위:백만원)

구 분	합 계	구 비	시 비	비 고
합 계	11,106	5,630	5,476	시설비 비율 (2군) 구비:시비50%:50%
2004년도	2,855	900	1,955	
2005년도	3,521	2,365	1,156	
2006년도	4,730	2,365	2,365	

## □ 개선사항

- 표준설계기준 확립 : 개별주택에 대한 공사내역이 상이하어 민원발생  
⇒ 명확한 기준선정  
⇒ 한도액 증액 필요 (서울시 주차계획과 건의사항)
- 도난사고 예방대책 : 사소한 도난사고, 담장허물기 주택을 통한 이웃집 침입 사례가 다수 발생하여 시설물 보강대책 필요(서울시 주차계획과 건의사항)  
⇒ 방범용 첨스 보강, 가정용 CCTV, 적외선 차임벨, 차량진입용 벨 등



**4 교통 편의 시설물 유지 관리**

각종 도로안내 표지판 등 교통 편의시설물에 대한 설치 및 정비로 안전사고 예방과 주민불편사항을 해소함으로써 주민들에게 편의 제공과 깨끗한 가로환경 유지에 만전을 기하고자 함

**□ 현 황**

- 도로안내표지판 410개, 보행자안내표지판 72개(144면), 시선유도봉 2,518개, 도로반사경 77개, 자전거보관소 70개소 (1,695면) 등

**□ 추진방향**

- 파손 및 훼손된 보행자 안내표지판, 도로안내표지판 및 버스승차대 우선 정비
- 역세권 및 학교주변에 자전거 보관소 설치
- 수시 순찰을 통하여 파손 및 훼손된 시설물 정비 등

**□ 추진계획**

- 보행자안내표지판 10개 정비
- 시선유도봉 550개, 도로반사경 24개 신설
- 자전거보관대 38개소 신설(비가리개 6, 난간형 32)
- 기타 파손 및 훼손된 시설물 교체 등 정비

**□ 소요예산 : 130백만원**

**□ 사업효과**

- 안전사고 예방 및 주민불편사항 해소
- 자전거보관소 이용 주민들에게 편의제공
- 파손 및 훼손된 시설물 정비로 깨끗한 가로환경 유지

**5 노상주차장 관련 시설물정비**

우리구 관내 이면도로상의 주차질서 확립을 위하여 주차구획과 주차 시설물을 설치 및 유지보수하여 노상주차장을 이용하는 주민들에게 편의를 제공하고자 함

**□ 현 황**

- 주차 구획선 : 9,757면(거주자우선주차 7,917, 공영주차장 1,840)
- 주차구획 지정번호판 : 8,184개
- 주·정차금지선 : 90,000m
- 거주자우선주차안내 표지판 : 1,300개

**□ 추진방향**

- 주차유료화에 따른 각종시설물 정비
- 거주자 및 상근자 우선주차제 실시에 따른 주차구획선 정비

**□ 추진계획**

- 주차구획선 도색 : 8,500면(68,000m)
- 주차구획지정 번호판 정비 : 8,500개
- 주·정차금지선 정비 : 40,000m
- 거주자우선주차 안내표지판 정비 : 800개

**□ 소요예산 : 325,500천원**

**□ 사업효과**

- 노상주차장을 이용하는 주민들에게 편의 제공
- 각종 주차장 관련 시설물 정비로 깨끗한 주차환경 조성

**6**

**불법주·정차질서 확립**

날로 심화되는 도시교통 정체를 원활히 하고 도로 본래의 기능을 확보하기 위하여 불법주·정차 단속을 강화하고 민원을 최소화 하므로서 시민편의 증진 및 주차질서 확립에 만전을 기하고자 함

**□ 추진 방향**

- 주·정차 위반차량의 지속적이고 강력한 단속 실시
- 불법주·정차 단속에 따른 민원최소화
- 주민불편사항 적극 해소

**□ 추진 목표**

- 불법주차 없는 거리조성
- 단속실적 거양

**□ 세부추진계획**

**주·정차 위반차량의 지속적이고 강력한 단속**

- 불법주차 단속조별 책임구역제(순환)실시
  - 단속 근무조 : 16개조 31명
- 단속직원별 목표관리제 운영을 통한 조직운영 활성화추진
- 중점관리지역 지정 및 기동단속반 적극 운영

**불법주·정차 단속에 따른 민원 최소화**

- 집중단속지역과 단속완화지역 구분단속
  - 주요 간선도로 불법주차 일소 (집중단속지역)

- 주요 간선도로 1일 2회 이상 순회 단속실시
- 취약시간대(출, 퇴근시간) 집중 단속
- 간선도로변 불법주차 차량 견인위주 단속
- 노선별 단속 근무조 지정하여 순환 지역책임제 실시
- 교통 혼잡도가 적은 이면도로 이하 주차질서 확립 (단속완화지역)
  - 긴급차량 및 마을버스 노선 통행로 확보
  - 민원불편 신고사항 신속처리, 주민불편 해소
  - 그린파킹사업지구내 탄력적 단속(계도 병행)
  - 도로의 안전과 원활한 교통소통을 확보하기 위하여 필요한 경우 외에는 불법주차 견인조치 지향

**주민불편사항 적극 해소**

- 새벽 및 야간 특별근무 (취약시간 불법 주·정차 단속) 실시
  - 근무 인원 : 2개반 5명
  - 근무 시간 : 07:00 ~ 09:00, 18:00 ~ 22:00
- 휴무일(토 · 일요일, 공휴일)특별근무 실시
  - 근무 인원 : 1개반 3명
  - 근무 시간 : 09:00 ~ 18:00
- 불법 주·정차 단속 공무원 직무 및 친절교육 강화 : 월1회⇒월4회
  - 민원친절 및 단속요령 등 교육 강화 : 대민친절

7

**건축물 부설주차장 관리계획**

건축물 부설주차장을 전수 조사하여 불법용도변경 등으로 본래의 용도로 활용되지 못하고 있는 주차장을 효과적으로 관리하여 주차난 해소에 기여코자 함.

**□ 추진목표**

- 불법 용도변경 등에 대한 시정조치로 이면도로의 차량 소통기능 확보
- 구민의 주차장 확보의식 함양 및 주택가 주차난 해소

**□ 추진방향**

- 각종매체를 통하여 자진 시정토록 적극 홍보 실시
- 지속적인 단속으로 위반행위 근절
- 불법용도변경에 대한 시정조치 및 위반자에 대한 강력한 벌칙 적용

**□ 연도별 점검목표**

계	2004년	2005년	2006년
7,623	304	4,408	2,911

**□ 점검에 따른 사전 집중홍보 실시**

- 대상 : 2,911개소
- 기간 : 상반기 2006.1.1~ 6.30(1989~1992년 준공분), 1,664개소  
하반기 2006.7.1~12.31(1988 이전 준공분), 1,247개소
- 방법 : 구소식지, 구 홈페이지, 지역신문, 안내문 배부, 한강 케이블TV 방영



□ 세부추진계획

- 점검대상 : 2,911개소
- 점검기간 : 2006.1.1 ~ 12.31
- 점검반 편성운영 - 상, 하반기 각 1회  
주차장관리팀 공무원 및 일용직, 공공근로 활용(3개조 편성)

○ 점검내용

- 부설주차장 용도변경 및 기능유지여부
- 인근설치 부설주차장의 적정유지관리여부

□ 위반사항 적발시 행정조치

- 건축법 제 69조에 의거 위법건축물 등재
- 주차장법 제29조 규정에 의한 고발
- 주차장법 제32조의 따른 이행강제금부과(연 2회, 총 5회이내)

## IV. 특 수 사 업

### 1    **어르신 주차질서 계도활동 추진**

간선도로 및 교통혼잡(취약)지역 중심으로 불법주정차단속을 지속적으로 강화하여 소기의 성과를 거두었으나 주택가 이면도로 등 단속완화지역은 상대적으로 주차문화가 다소 무질서하여, 관내 거주하는 어르신의 주차질서 계도활동을 통하여 지역사회 유대감을 형성하고 주차문화를 개선하므로서 주민편의를 증진코자함

□ **추진목표**

- 이면도로 등 단속 사각지역에 대한 주차문화 개선
- 지역주민의 올바른 주차 의식 고취

□ **사업개요**

- 사업내용 : 관내 22개동별 이면도로 등에 대한 주차질서 계도 및 불법주차 경고장 부착 등
- 사업기간 : 2006. 3월 ~ 11월 (9개월)
- 참여인원 : 연인원 5,400명 (1일50명)
  - 19개동x2명x12일x9월 = 4,104명
  - 3개동x4명x12일x9월 = 1,296명
- \* 동별 2명으로 하되 그린파킹지역(대림1동,대림3동,신길1동)은 4명으로 증원 배치

□ **세부운영 계획**

- 근무방법 : 각 동별 2인1조 편성하여 주차질서 계도
- 활동주기 : 주3일 (월12일 범위내)
- \*토, 일, 공휴일은 제외

- 근무시간(기준) 13 : 00 ~ 15 : 00

\*근무일 및 시간은 날씨 등 제반여건을 고려 탄력적으로 운영

○ 주요 계도활동 지역 및 대상차량

- 이면도로 및 주택가 골목길
- 학교 주변 어린이 보호구역 및 이중 주차
- 남의 주차장, 점포, 대문을 막고 있는 차량
- 좁은 도로에 주차하여 다른 차량의 통행 및 진출입 방해 차량
- 기타 공무원의 단속이 못 미치는 지역 등

○ 계도활동 방법

- 관할 지역(동)의 이면도로 중점 순찰
- 위반차량 발견시 운전자가 있는 경우 이동토록 안내
- 운전자가 현장에 없는 경우 경고장 부착
- 경고장 부착후에도 이동치 않을시 구청에 단속 요청
- 가까운 주차장 및 거주자주차구획 이용토록 안내

□ 소요예산 : 53,270 천원

- 인건비 : 50,220 천원
- 부대비 : 3,050 천원

## 2 2006년도 어린이보호구역 개선공사 사업시행

어린이보호구역 개선사업은 전액 국·시비 예산으로 2003년부터 시행하여 2006년도에 완료되는 사업으로 보호구역내에 진입차량의 속도를 인위적으로 저하시키고 교통안전시설물을 설치하여 안전한 통학로를 확보하여 보행환경 조성 및 어린이 교통사고예방에 만전을 기하고자 함

### □ 사업개요

- 사업구간 : 초등학교 출입문을 중심으로 300m내의 도로 중  
서울지방경찰청장이 어린이보호구역으로 지정한 구간
- 대상학교 : 총 22개 학교
- 사업기간 : 2003년 ~ 2006년
- 사업규모 : 칼라아스콘 포장, 고원식교차로 포장, 보도블럭 포장,  
보행자방호울타리 설치, 각종 교통안전 시설물 등

### □ 어린이보호구역 추진사항(2003 ~ 2005년)

연 도	학 교 명	사 업 비	비 고
계	11	2,223,955천원	
2003년	대방초등학교	287,556천원	사업완료
2004년	영동, 당산초등학교	506,476천원	사업완료
2005년	신대림, 당서, 당중초등학교	514,550천원	사업완료
	영문, 영신, 영등포, 영중, 도신초등학교	915,373천원	발 주 중

□ 2006년도 사업추진 계획

○ 대상 학교 : 총 11개 학교

⇒ 영원, 도림, 우신, 문래, 신영, 대영, 대길, 대동,  
영림, 윤중, 여의도초등학교

○ 총사업비 : 2,310,000천원

(1개 학교 소요예산 - 210,000천원)

○ 사업비 확보방안

- 어린이보호구역 개선사업의 시급성을 감안 사업비가 조기에  
배정될 수 있도록 서울시와 긴밀히 협의

○ 주요 추진 계획

- 2006. 1 : 어린이보호구역 기본 및 실시설계용역 시행
- 2006. 3 : 서울지방경찰청 규제심의 완료 및 서울시 예산 요청
- 2006. 4 : 어린이보호구역 개선공사 설계 발주
- 2006. 11 : 사업완료

□ 행정 사항

○ 해당초등학교에 통보하여 학교 및 학부모의견 적극 수렴

○ 원활한 사업추진을 위한 관계기관과 긴밀히 협의

- 해당동 구의원과 사전협의

○ 사업이 잘된 초등학교 벤치마킹을 통해 설계에 반영

○ 언론매체 등을 통한 주민홍보