

제227회 구의회 제2차 정례회

2020. 11. 20. ~ 12. 23.



2020년 주요업무 보고



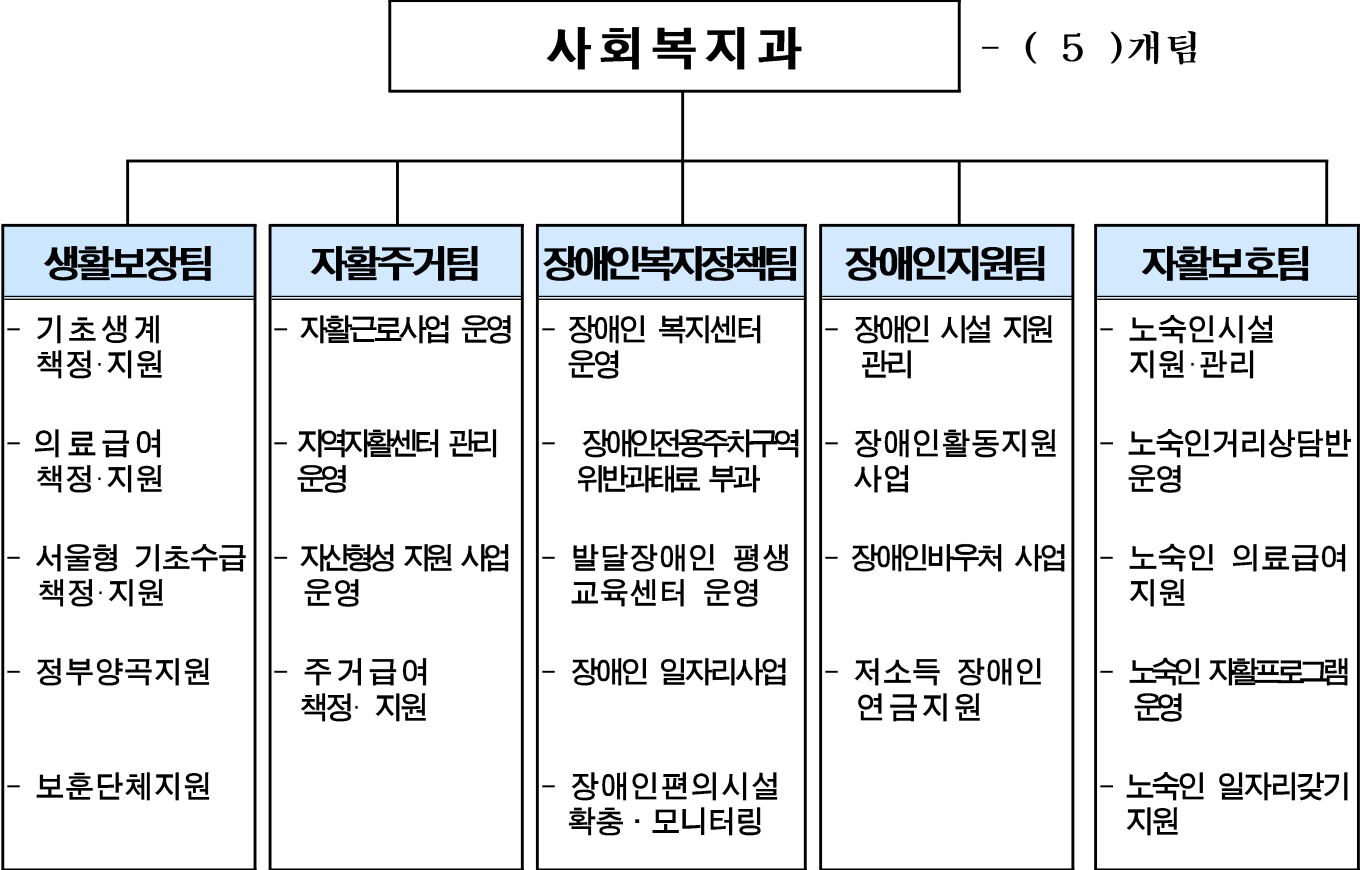
사회복지과

보 고 순 서

I . 일 반 현 황	· · · 1
II . 주요업무 추진실적	· · · 4
III . 2021년 주요업무 추진계획	· · · 13
IV . 신규·중점 추진사업	· · · 21

I . 일반현황

1 조 직



2 인 력

구 분	계	일 반 직						관리운영직				별정직·임기제			
		4급	5급	6급	7급	8급	9급	6급	7급	8급	9급	6급	7급	8급	9급
정 원	24	-	1	6	9	7	1	-	-	-	-	-	-	-	-
현 원	24	-	1	8	6	7	2	-	-	-	-	-	-	-	-
과부족	-	-	-	2	△3	-	1	-	-	-	-	-	-	-	-

3

주요시설 및 장비

구분	명칭	현황	비고
장애인시설 (24)	시립복지시설	시립영등포장애인복지관	버드나루로22 (영등포동)
	구립복지시설	영등포구장애인사랑나눔의집	신길로 55 (신길5동)
		꿈더하기지원센터	영등포로64길 21 (영등포본동)
		영등포구발달장애인평생교육센터	영등포로 146 (당산1동)
		영등포구장애인가족지원센터	영등포로 146, 4층 (당산1동)
	거주시설	한사랑마을 외 6개소	경기도 광주시 산수로554번길 59-14
	지역사회재활시설	<구립>장애인부모회주간보호소 외 5개소	신길로 55, 3층 (신길5동)
	직업재활시설	리드릭 외 2개소	양산로 96 (당산1동)
	자립생활센터	해오름장애인자립생활센터 외 2개소	국회대로62길 14,302호 (여의동)
노숙인시설 (5)	종합지원센터	시립영등포보현종합지원센터	버드나루로 24 (영등포동)
	일시보호시설	햇살보금자리 외 1개소	국회대로54길 41-16 (영등포동)
	자활시설	광야홈리스센터	경인로100길 3 (영등포동)
	쪽방상담소	시립영등포쪽방상담소	경인로823-2,2층 (영등포동)
지역자활센터	영등포지역자활센터	영등포로65길 3 (신길1동)	

□ 장비현황: 승합차 1대(2017년식 스타렉스), 전기차 1대(2018년식 아이오닉)

4

예산현황

(단위: 천원)

단위사업명	예산액	집행액		집행률(%) (10.31.기준)
		10.31.기준	12.31.까지	
계	83,372,487	67,214,655	74,943,488	80.6
일반회계	82,689,217	66,677,543	74,282,218	80.6
기초생활보장 및 차상위지원	53,589,600	42,766,010	49,103,379	79.8
저소득가구 자활지원	5,709,173	4,586,155	5,418,772	80.3
국가보훈관리	1,286,059	1,096,065	1,250,285	85.2
장애인복지정책사 업	3,448,549	2,966,757	3,210,000	86.0
장애인자립지원사 업	16,528,941	14,518,046	16,424,441	87.8
노숙인 선도 및 보호	635,985	537,150	635,985	84.5
인력운영비	10,577	8,045	10,577	76.0
기본경비	150,121	103,357	105,357	68.8
보전지출	1,330,212	95,958	1,330,212	7.2
특별회계	461,270	397,112	461,270	86.0
저소득층의료지원 (특별회계)	461,270	397,112	461,270	86.0
자활기금	222,000	140,000	200,000	63.1
자활기금(기금)	222,000	140,000	200,000	63.1

Ⅱ. 주요업무 추진실적

연번	사 업 명	쪽
①	기초생활보장 및 차상위 지원	5
②	보훈단체·보훈대상자 예우 및 지원	6
③	주거급여 지원	7
④	자활근로 사업 운영	8
⑤	발달장애인 평생교육센터 운영	9
⑥	장애인 일자리 사업	10
⑦	장애인을 위한 바우처 사업	11
⑧	노숙인 보호 및 선도 활동 강화	12

생활이 어려운 국민기초생활보장수급자 및 차상위계층의 일상생활에 기본적으로 필요한 각종 급여를 지원하여 최저 생활 보장 및 삶의 질 향상에 도움을 주고자 함

□ 사업개요

- 기 간: 2020. 1. 1. ~ 12. 31.
- 수급자 현황: 국민기초수급자 8,792가구 / 차상위 2,140가구
- 지원내용
 - 맞춤형급여: 생계급여, 교육급여, 해산·장제급여
 - 정부양곡 할인 지원, 기초수급자 유료방송 이용요금 지원
 - 부가급여: 명절위문금, 교육경비(교복비, 교통비), 월동대책비
 - 저소득주민 건강보험료 지원, 서울형 생계급여 지원

□ 주요 추진실적

- 생계급여: 54,411가구 21,690,244천원
- 교육급여: 659가구 59,631천원
- 해산·장제급여: 해산급여 5명 3,500천원 / 장제급여 231명 184,550천원
- 정부양곡 택배비 지원: 34,385가구 103,542천원
- 기초수급자 유료방송 이용료 지원: 5,078가구 19,670천원
- 명절위문금: 11,975가구 119,750천원
- 교육경비: 교복비 131명 19,800천원 / 교통비 634명 55,857천원
- 저소득주민 건강보험료 지원: 1,459가구 7,001천원

□ 향후계획

- 각종 급여 적기 지원으로 기초생활수급자 및 차상위계층 생활안정 도모

□ 예산현황

(단위: 천원)

예산액	집행액	집행률(%)
28,642,164 (국 17,106,273 시 7,931,672 구비 3,604,219)	22,187,888 (국 13,312,733 시 6,212,609 구비 2,662,546)	77.4

국가를 위해 헌신하신 보훈단체 및 국가보훈대상자를 예우하고 지원함으로써 우리 구 보훈복지 서비스 수준을 향상하여 나라사랑의 사회적 분위기를 조성하고자 함

□ 사업개요

- 기간: 2020. 1. 1. ~ 12. 31.
- 대상: 관내 9개 보훈단체 및 국가보훈대상자
- 내용: 보훈단체 보조금 지원, 보훈대상자 위문금 및 예우수당 지원 등

□ 주요 추진실적

- 보훈단체 지원
 - 보훈회관·보훈단체 운영비 및 사업비 지원: 203,900천원
 - 6.25안보전시관 운영 및 어르신자원봉사 지원: 23,000천원
 - 고엽제전우회영등포구지회 사무실 개보수 지원: 7,300천원
- 영등포 3.1만세운동 표지석 설치 및 현충시설 지정: 4,400천원
- 보훈대상자 지원
 - 보훈예우수당: 21,188명 635,640천원
 - 보훈대상자 사망위로금: 73명 21,900천원
 - 명절 및 보훈의 달 위문금: 7,619명 190,475천원
 - 참전명예수당 및 생활보조수당(시비): 15,370명 1,537,000천원

□ 향후계획

- 보훈단체 하반기 보조금 정산 및 보훈예우수당 지급 철저

□ 소요예산

(단위: 천원)

예산액	집행액	집행률(%)
1,286,059천원 (구비)	1,096,065천원 (구비)	85.2

생활이 어려운 저소득층에게 소득, 주거형태, 주거비 부담수준에 따라 주거비를 지원함으로써 주거비 부담을 완화하고 양질의 주거 환경을 제공하여 주민의 주거 안정 및 삶의 질을 향상 시키고자 함

□ 사업개요

- 기 간: 2020. 1. 1. ~ 12. 31
- 대 상: 기준 중위소득의 45%이하인 가구
- 내 용
 - 임차가구: 수급자의 실제 임차료를 근거로 기준임대료, 가구원수, 소득수준에 따라 매월 현금 지급
 - 자가가구: 주택의 노후도를 감안하여 지원범위 내 보수지원

□ 주요 추진실적

- 임차급여
 - 지원현황: 67,250가구 83,633명
 - 지원금액: 15,062,892천원
- 수선유지급여
 - 지원현황: 7가구 선정(대보수 2가구, 중보수 2가구, 경보수 3가구)
 - 지원금액: 60,000천원

□ 향후계획

- 주거조건 및 가구원 수에 따라 임차급여 매월 20일 지급
- 수선유지급여 사업비 정산(12월중)

□ 소요예산

(단위: 천원)

예 산 액	집 행 액	집행률(%)
16,780,519 (국 10,068,312, 시 4,698,545, 구비 2,013,662)	15,122,892 (국 9,073,732, 시 4,234,410 구비 1,814,750)	90.1

근로능력이 있는 국민기초생활수급자 및 차상위계층에게 근로기회를 제공하여 탈수급을 유도하고 체계적인 자립지원 프로그램을 통해 자활능력을 배양시켜 탈빈곤을 촉진하고자 함

□ 사업개요

- 기 간: 2020. 1. 1. ~ 12. 31.
- 대 상: 근로능력이 있는 국민기초생활수급자 및 차상위자 1,850명
- 유 형: 근로유지형, 사회서비스형, 시장진입형, 자활기업, 취업성공패키지
- 운 영: 구 직접사업, 영등포지역자활센터, 고용노동부 남부고용센터

□ 주요 추진실적

- 지역자활센터 자활근로자 인건비 지급: 1,773명 2,166,139천원
- 지역자활센터 자활사업단 사업비 지급: 444,855천원
- 구 직접 자활근로자 인건비 지급: 1,707명 1,254,906천원
- 자활근로 조건부수급자 유예: 422명
- 지역자활센터 지도점검(9월) 및 안전점검(2회) 실시

□ 향후계획

- 개인별 사례관리를 통한 자립역량 강화 및 하반기 자립지원교육 실시: 11월
- 동절기 대비 지역자활센터 안전점검 실시: 12월

□ 소요예산

(단위: 천원)

예산액	집행액	집행률(%)
4,860,085 (국 2,913,951, 시 1,359,844, 구비 586,290)	3,869,400 (국 2,319,666, 시 1,082,452 구비 467,282)	79.6

성인 발달장애인 평생교육 과정을 제공하는 평생교육센터를 운영하여 사회적응과 자립을 지원하여 발달장애인과 그 가족들의 삶의 질 향상에 기여하고자 함

□ 사업개요

- 사업기간: 2020. 1. 1. ~ 12. 31.
- 사업대상: 학령기 이후(18세 이상) 발달장애인
- 사업내용: 성인 발달장애인 대상 평생교육프로그램 제공
- 운영법인: (사)서울장애인부모연대
- 인력구성: 12명(센터장 1, 교사 10, 행정 1)
- 이용정원: 30명 (21명 이용중)
- 교육과정(5년)
 - 필수: 의사소통, 일상생활훈련, 사회적응, 건강관리, 직업전환교육 및 긍정적 행동지원
 - 선택: 여가, 문화, 스포츠 등 운영위원회에서 보완 필요하다고 인정하는 과목운영

□ 주요 추진실적

- 센터 장소(임대) 확보: 2020. 1월
- 운영기관 공모 및 공사: 2020. 4월
- 평생교육센터 개소 : 2020. 7월

□ 향후계획

- 이용자 추가모집예정: 2020. 11월
- 발달장애인평생교육센터의 지속적 관리감독으로 사업 내실화 추진

□ 예산현황

(단위: 천원)

예산액	집행액	집행률(%)
1,013,400 (시 513,000, 구비 500,400)	999,700 (시 504,000, 구비 495,700)	98.7

취업 취약계층인 장애인에게 능력과 적성에 맞는 직업에 종사할 수 있도록 일자리를 제공함으로써 장애인의 사회참여기회를 확대할 뿐만 아니라 소득보장을 통한 복지증진에 기여하고자 함

□ 사업개요

- 기 간: 2020. 1. 1. ~ 12. 31.
- 대 상: 관내 18세 이상 등록장애인
- 사업내용
 - 장애인 일반형일자리: 주 40시간(1일 8시간) 1,795천원/월
 - 사업내용: 구청·동주민센터 업무보조, 장애인편의시설 모니터링 등
 - 장애인 시간제일자리: 주 20시간(1일 4시간) 897천원/월
 - 사업내용: 장애인 편의시설 모니터링, 장애인 복지시설 업무보조 등
 - 장애인 복지일자리: 주 14시간 이내(1일 5시간 이내) 481천원/월
 - 사업내용: 도서관 사서보조, 환경도우미, 급식도우미, 차량도우미 등
 - 발달장애인 일자리: 주 25시간(1일 5시간) 1,116천원/월
 - 사업내용: 사서도우미, 푸드마켓 물품정리, 카페바리스타 등

□ 주요 추진실적

구분	계	일반형일자리	시간제일자리	복지일자리	발달장애인일자리
고용인원(명)	88	30	8	39	11
지원금액(천원)	828,191	505,754	60,940	176,097	85,400

□ 향후계획

- 매월 10일 참여자 임금 지급 철저
- 결원 발생 시 신속한 결원 보충

□ 예산현황

(단위: 천원)

예산액	집행액	집행률(%)
1,267,370 (국 330,544, 시 385,635, 구비 551,191)	828,191 (국 222,837, 시 259,977, 구비 345,377)	65.3

중증장애인의 일상생활 지원 및 장애 아동의 사회적응 능력 향상, 노인성질환자·등록장애인의 건강 증진 및 시각장애인의 일자리 마련을 위한 바우처 사업 추진을 통해 장애인의 삶의 질 향상에 기여하고자 함

□ 사업개요

- 기 간: 2020.1.1. ~ 12.31.
- 사업유형
 - 장애인활동지원: 만 6세 이상~만 65세 미만의 등록장애인에게 활동보조, 방문목욕, 방문간호서비스를 월 최대 480시간 제공
 - 장애아동 발달재활서비스: 만 18세미만 장애아동에게 언어, 음악, 놀이, 운동 등 발달재활 서비스 제공
 - 시각장애인 안마바우처: 기준중위소득 140%이하 또는 기초연금수급자인 노인성질환자(만 60세 이상), 지체·뇌병변 등록 장애인에게 안마서비스 제공

□ 주요 추진실적

구분	장애인활동지원	장애아동 발달재활서비스	시각장애인 안마바우처
지원내용	활동보조, 방문목욕, 방문간호	언어·청능, 미술심리재활·음악재활, 행동·놀이심리·재활심리 등	전신안마, 마사지, 지압, 체형교정 등
지원인원	7,116명	3,528명	552명
지원금액	9,654,194천원	344,060천원	80,080천원

□ 향후계획

- 바우처 제공기관 사업 운영 등에 대한 지도·점검: 11월
- 예산 집행률에 따른 바우처별 이용자 신청·접수 및 자격관리: 수시

□ 예산현황

(단위: 천원)

예산액	집행액	집행률(%)
11,077,680 (국 4,927,322, 시 3,665,180, 구비 2,485,178)	10,078,334 (국 4,426,650, 시 3,408,230, 구비 2,243,454)	91.0

노숙인 밀집(산재)지역에 대한 순찰 및 선도활동을 강화하고 노숙인 지원을 통해 자립 및 사회복귀 유도 위한 맞춤형 서비스 제공으로 주민불편을 최소화 하고자 함

□ 사업개요

- 사업기간: 2020. 1. 1. ~ 12. 31.
- 사업내용
 - 노숙인 거리상담반 운영
 - 노숙인 시설 관리 및 자활역량 강화
 - 거리노숙인 이동목욕사업 추진

□ 주요 추진실적

- 노숙인 거리상담반 운영
 - 근무인원: 18명(거리상담원)
 - 운영시간: 06:00~익일 06:00 (3교대 24시간 근무)
- 노숙인 시설관리 및 자활역량 강화
 - 시설관리 및 안전점검: 정기 안전점검 3회
 - ※ 코로나19 방역, 태풍 등 상황에 따라 수시 점검
 - 노숙인 자활사업 지원: 시립보현종합지원센터 등 5개소, 7개 프로그램 운영 지원
 - 노숙인 일자리사업 지원: 연 2,074명(특별자활, 일자리갯기 등)
- 거리노숙인 이동목욕사업 운영
 - 운영주기: 평시 주 4회(월,수,목,금) 휴서기 주 5회(월,화,수,목,금) 운영
 - ※ 코로나 19 확산방지를 위해 9.3.부로 주 3회(월,수,금)단축 운영중.
 - 운영실적: 67회 시행, 667명 이용
 - ※ 코로나 19 확산방지를 위해 2월~6월까지 한시적 중단, 7월 재개.

□ 향후계획

- 겨울철 노숙인 특별보호대책 추진을 통한 노숙인 보호활동 강화
- 노숙인 자활 지원 및 자존감 회복을 통한 사회복귀 유도

□ 예산현황

(단위: 천원)

예산액	집행액	집행률(%)
635,985 (국 5,000, 시 214,539, 구비 416,446)	537,105 (국 5,000, 시 214,539 구비 317,566)	84.5

Ⅲ. 2021년 주요업무 추진계획

연번	사 업 명	쪽
①	기초생활보장 및 차상위 지원	14
②	보훈단체·국가보훈대상자 예우 및 지원	15
③	주거급여 지원	16
④	자활근로사업 운영	17
⑤	장애인 일자리 사업	18
⑥	장애인을 위한 바우처 사업	19
⑦	노숙인 보호 및 선도활동 강화	20

생활이 어려운 국민기초생활보장수급자 및 차상위계층에게 일상생활에 기본적으로 필요한 각종 급여 등을 지원하여 최저 생활을 보장하고 삶의 질 향상에 도움을 주고자 함

□ 사업개요

- 기 간: 2021.1.1. ~ 12.31.
- 수급자 현황: 국민기초수급자 8,792가구 / 차상위 2,140가구
- 지원내용
 - 맞춤형 급여(생계급여, 교육급여, 해산·장제급여) 지원
 - 정부양곡 택배비 지원, 기초수급자 유료방송 이용요금 지원
 - 부가급여(명절위문금, 교육경비, 월동대책비) 지원
 - 저소득주민 건강보험료 지원, 서울형기초 생계급여 지원

□ 세부 추진계획

- 맞춤형급여 지원: 생계급여(매월 20일 및 말일), 해산·장제급여(수시)
- 정부양곡지원대상자 관리 및 택배비 지급
- 기초수급자 유료방송 이용요금 지원: 만70세이상 수급자 세대당 월3,500원 지급
- 명절위문금(설,추석), 교육경비(교복비,교통비), 월동대책비 지급(11월 중)
- 저소득주민 건강보험료 등 지원
 - 건강보험공단 통보명단을 최종 검토 후 지원 금액을 공단으로 계좌 입금

□ 추진일정

- 기초수급자에게 맞춤형 급여 및 부가급여 적기 지급: 매월·분기별
- 서울형기초 생계급여 대상자의 소득·재산 등을 일제조사하여 맞춤형급여로 전환

□ 소요예산: 총 31,618,786천원

(국 18,897,642, 시 8,753,091, 구비 3,968,053)

나라를 위해 헌신한 국가보훈대상자 및 보훈단체를 지원하여 국가를 위해 희생한 분들의 명예를 선양하고 보훈의 가치를 높이는 사회분위기 조성에 기여하고자 함

□ 사업개요

- 기 간: 2021.1.1. ~ 12.31.
- 대 상: 관내 9개 보훈단체 및 국가보훈대상자
- 내 용: 보훈단체 보조금 지원, 보훈대상자 수당 등 지원

□ 세부 추진계획

- 보훈단체 지원
 - 보훈단체 보조금 지원
 - 보훈의 달 현충원 참배 및 전적지 순례 지원
 - 보훈의 달 보훈단체 문화 행사 지원
- 보훈대상자 지원
 - 보훈예우수당 지원(월 30천원)
 - 설 명절 및 보훈의 달 위문금(연 2회 25천원)
 - 보훈대상자 사망위로금(1인 300천원)
 - 서울특별시 참전명예수당 지원(1인 월 100천원 / 시비)
 - 서울특별시 생활보조수당 지원(1인 월 100천원 / 시비)
- 보훈행사 진행
 - 3.1절 및 호국보훈의 달 문화 행사 진행

□ 추진일정

- 보훈단체 보조금 교부: 상·하반기
- 3.1운동 기념 문화행사: 3월
- 호국보훈의 달 행사: 6월
- 보훈예우수당 지급: 매월

□ 소요예산: 총 1,216,100천원(구비)

생활이 어려운 저소득층에게 소득, 주거형태, 주거비 부담수준에 따라 주거비를 지원함으로써 주거비 부담을 완화하고 양질의 주거 환경을 제공하여 주민의 주거 안정 및 삶의 질을 향상시키고자 함

□ 사업개요

- 기 간: 2021.1.1. ~ 12.31.
- 지원대상: 기준 중위소득의 45%이하인 가구
- 지원내용: 임차가구는 기준임대료를 토대로 보증금과 월차임을 매월 지급하고, 자가가구는 주택의 노후도에 따라 보수범위 내 지원

□ 세부 추진계획

○ 임차급여

- 대 상: 타인의 주택 등에 거주하며 그 사용 대가로 지불하는 금전적·비금전적 비용을 지급하는 주거급여수급자
- 기 준: 지역별·가구원수별 기준 임대료를 상한으로 실제 지불하는 임차료와 기준 임대료 중 적은 금액을 지급

○ 수선유지급여

- 대 상: 주택을 소유하고 그 주택에 거주하는 주거급여수급자
- 기 준: 가구규모, 소득인정액, 수선유지비 소요액, 주택의 노후도 등
- 지원내용: 주택노후도 등을 고려하여 최저주거기준에 도달하는 범위까지 소요되는 수선유지비용으로 경보수, 중보수, 대보수로 나누어 지원

□ 추진일정

- 임차급여 지급: 매월 20일
- 수선유지급여 대상자 선정 및 협약 체결: 2월
- 자가가구 수선 진행: 3월~11월

□ 소요예산: 총 20,780,000천원(국 12,468,000, 시 5,818,400, 구비 2,493,600)

근로능력이 있는 국민기초생활수급자 및 차상위계층에게 근로기회를 제공하여 탈 수급을 유도하고 체계적이고 다양한 자립지원 프로그램을 통해 자활능력을 배양시켜 탈빈곤을 촉진하고자 함

□ 사업개요

- 기 간: 2021. 1. 1. ~ 12. 31.
- 대 상: 근로능력이 있는 국민기초생활수급자 및 차상위자
- 유 형: 근로유지형, 사회서비스형, 시장진입형, 자활기업, 취업성공패키지
- 운 영: 구 직접사업, 영등포지역자활센터, 고용노동부 남부고용센터

□ 세부 추진계획

- 자활근로 대상자 수시배치
 - 신규 조건부수급자 취업성공패키지 우선 배치
 - 자활참여자 근로능력에 따른 자활사업 배치 및 지속적인 사례관리를 통해 중도 포기자 발생 최소화
- 자활근로 대상자 맞춤형 자활사업단 발굴
- 지역자활센터 안전실태 점검 및 자활사업 적정운영 관리감독 강화
- 자산형성통장 신규 모집 및 자립역량 강화를 위한 교육실시

□ 추진일정

- 자활근로참여자 수시 배치 및 매월 자활인건비 지급
- 영등포지역자활센터 안전점검 실시: 연 3회
- 영등포지역자활센터 회계 등 운영실태 점검: 연 1회
- 자산형성통장 신규 참여자 모집: 연 10회 이상
- 자산형성통장 참여자 교육: 연 2회

□ 소요예산: 총 4,810,017천원(국 2,883,910, 시 1,345,825, 구비 580,282)

취업 취약계층인 장애인에게 능력과 적성에 맞는 직업에 종사할 수 있도록 일자리를 제공함으로써 장애인의 사회참여기회를 확대할 뿐만 아니라 소득보장을 통한 복지증진에 기여하고자 함

□ 사업개요

- 기 간: 2021.1.1. ~ 12.31.
- 대 상: 관내 18세 이상 등록장애인

□ 세부 추진계획

구분	장애인 일반형일자리	장애인 시간제일자리	장애인 복지일자리	발달장애인 일자리
고용 인원	33명	12명	46명	11명
근로 조건	주 40시간 (1일 8시간) 1,822천원/월	주 20시간 (1일 4시간) 911천원/월	주 14시간 이내 (1일 5시간 이내) 488천원/월	주 25시간 (1일 5시간) 1,133천원/월
사업 내용	구청·동주민센터 업무보조, 장애인편의시설 모니터링	장애인 편의시설 모니터링, 장애인 복지시설 업무보조 등	급식·차량 도우미, 장애인전용주차구역 불법주차 제도 등	사서도우미, 푸드마켓 물품정리, 카페바리스타 등

□ 추진일정

- 장애인일자리(일반형,시간제) 참여자 선정: '20. 12월
- 장애인 복지일자리 민간위탁기관 선정: '20. 12월
- 장애인 일자리 참여자 일자리 배치: '20. 1월

□ 소요예산: 총 1,466,739천원(국 389,685, 시 454,634, 구비 622,420)

중증장애인의 일상생활 지원 및 장애 아동의 사회적응 능력 향상, 노인성질환자 · 등록장애인의 건강 증진 및 시각장애인의 일자리 마련을 위한 바우처 사업 추진을 통해 장애인의 삶의 질 향상에 기여하고자 함

□ 사업개요

- 기 간: 2021.1.1. ~ 12.31.
- 사업유형
 - 장애인활동지원: 만 6세 이상~만 65세 미만의 등록장애인에게 활동보조, 방문목욕, 방문간호서비스를 월 최대 480시간 제공
 - 장애아동 발달재활서비스: 만 18세미만 장애아동에게 언어, 음악, 놀이, 운동 등 발달재활 서비스 제공
 - 시각장애인 안마바우처: 기준중위소득 140%이하 또는 기초연금수급자인 노인성질환자(만 60세 이상), 지체·뇌병변 등록 장애인에게 안마서비스 제공

□ 세부 추진계획

- 활동지원, 발달재활, 안마바우처 제공기관 서비스 제공 관리 및 지도·점검
 - 기관운영 실태조사, 부당청구 여부, 이상결제 유무 등 점검 시행
- 제공인력 및 이용자 교육 안내
 - 제공기관 점검 시 전년도 연 8시간 교육 이수 여부 확인 및 당해연도 서울시 교육안내
- 예산 집행률에 따른 바우처별 이용자 모집 및 자격 관리
 - 정기적인 소득조사 및 기타 변동사항 반영(연 2회 상·하반기)

□ 추진일정

- 제공기관 현장점검: 연 1회(상반기)
- 발달재활서비스 이용자 정기소득조사 및 재학여부 확인: 1월, 7월

□ 소요예산: 총 12,639,791천원

(국 5,757,290, 시 3,962,405, 구비 2,920,096)

노숙인 밀집(산재)지역에 대한 순찰을 강화하고 노숙인 상담을 통해 자립 및 사회복귀 증진을 위한 맞춤형 서비스 제공으로 주민불편을 최소화하고자 함

□ 사업개요

- 사업기간: 2021.1.1. ~ 12.31.
- 사업내용
 - 노숙인 거리상담반 운영
 - 노숙인 시설 관리 및 자활역량 강화
 - 거리노숙인 이동목욕 사업 추진

□ 세부 추진계획

- 노숙인 거리상담반 운영
 - 근무인원: 19명(거리상담원 18명, 전문상담사 1명)
 - 운영시간: 06:00~익일 06:00 (3교대 24시간 근무)
- 노숙인 시설 관리 및 자활역량 강화
 - 시설관리 및 안전점검 추진: 지도점검 2회, 안전점검 3회
 - 노숙인 자활사업 활성화 추진: 시설별 특색있는 자활프로그램 운영
 - 노숙인 특별자활 등 일자리사업 지원: 연 2,400여명
- 거리노숙인 이동목욕사업 운영
 - 운영주기: 연중 주 5회(월,화,수,목,금) 실시

□ 추진일정

- 겨울철 노숙인 특별보호대책 추진: '20.11월~'21.3월
- 노숙인 거리상담원 채용: 2021. 상·하반기
- 노숙인 일자리사업 지원: 분기별
- 노숙인시설 관리 및 지원: 분기별
- 여름철 노숙인 특별보호대책 추진: '21.6월~9월

□ 소요예산: 총 379,141천원(구비)

IV. 신규·중점 추진사업

1 구 서영물류부지 내 교육·복지시설 조성 장애인복지정책팀

도서관, 장애인복지시설(발달장애인평생교육센터, 장애인가족지원센터 확장 이전) 등으로 구성된 교육·복지시설 복합공간으로 조성하고자 함

추진방향

- 장애인의 돌봄, 교육, 여가활동 및 장애인 가족 지원 등 전 생애주기에 걸친 장애인과 가족의 공적 지원 및 서비스 체계 구축 필요
 - 발달장애인평생교육센터, 장애인가족지원센터 확장 이전

사업개요

- 위 치: 당산동 1가 12 (기부채납지)
- 사업기간: 2020. 12월 ~ 2022. 8월
- 규 모
 - 연 면 적: 3,068.8 m^2 (지상 1,848.20 m^2 / 지하 1,220.66 m^2)
 - 대지면적: 595.00 m^2 (179.99평)
 - 건축규모: 지하 3층 ~ 지상 7층(1층~3층 도서관, 4층~7층 장애인복지시설, 지하3층~지하1층 주차장 등)
- 내 용: 발달장애인평생교육센터, 장애인가족지원센터 및 도서관 조성
- 총 사업비: 2,000백만원 (장애인복지시설 900백만원, 도서관 1,100백만원)
 - ※ 사업비는 타당성용역 및 설계과정에 따라 변경가능

향후계획

- 타당성조사 및 기본계획수립 용역: 2020. 9월
- 시설 건립 및 운영계획 수립 : 2020. 12월
- 투자 심사, 설계공모 및 용역실시: 2021. 상반기
- 공사·감리 업체 선정, 착공 : 2022. 상반기
- 준 공 : 2022. 8월

소요예산: 총 123,000천원(구비)