

2007. 제132회 임시회

2007. 11. 2 ~ 11. 12



2007년도

---

# 주요사업 추진실적



2007. 11.

주민생활지원국

# 순서

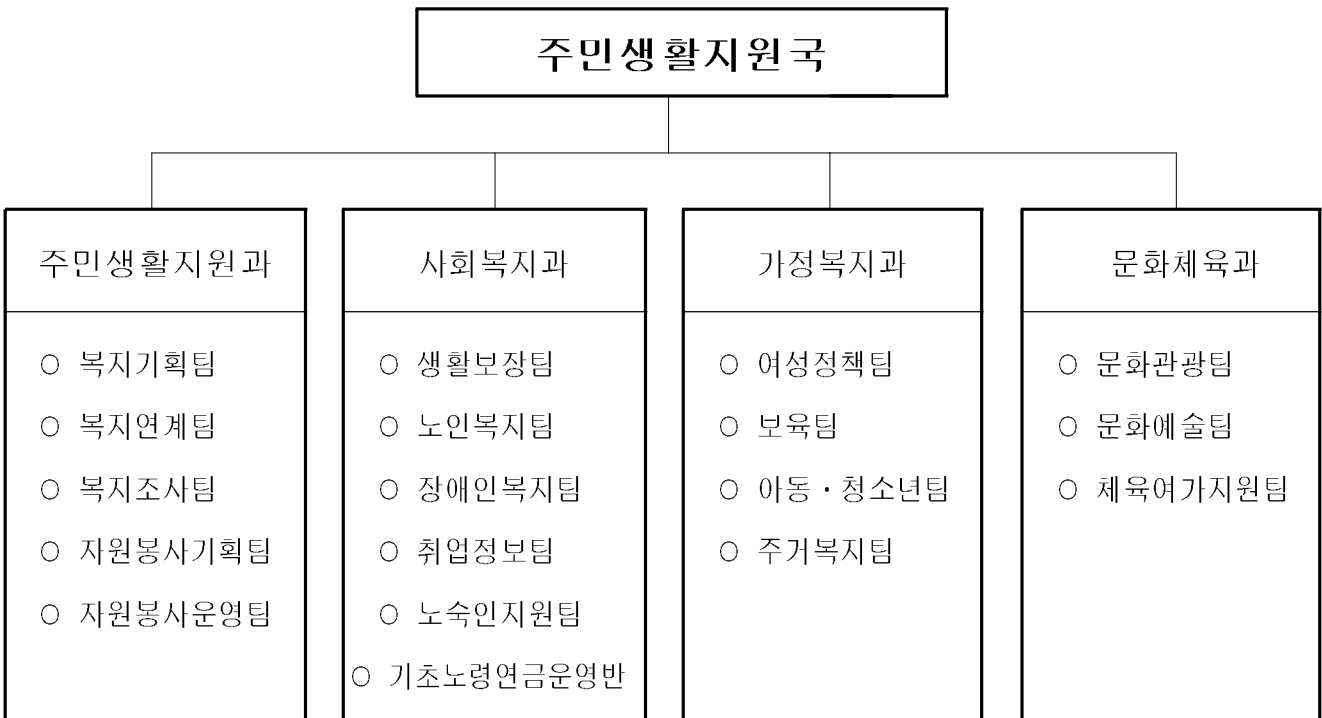
- 일반현황 (국총괄) ..... 1
- 사업추진 개요 (국총괄) ..... 4
- 2007 사업추진 실적 (국총괄) ..... 6

# I. 일반 현황

## 1 인 력

구 분	합계	주민생활지원국			
		주민생활지원과	사회복지과	가정복지과	문화체육과
정 원	90	25	23	22	20
현 원	87	23	27	21	16
과부족	-3	-2	+4	-1	-4

## 2 조 직



### 3 주요시설 및 장비 등

(2007.10.15 현재)

구 분	주 요 시 설 현 황		
	면적(m <sup>2</sup> )	위 치	시설(원)장
영등포종합사회복지관	865	영등포구 신길동 440-56	이만복
신길 종합 사회복지관	1,989	영등포구 신길동 465-2	공상길
영등포노인종합복지관	3,317	영등포구 문래동 3가 76-2	서병수
장애인 사랑 나눔의집	725	영등포구 신길동 440-57	김금상
청 소 년 문 화 의 집	1,498	영등포구 신길동 107-2	박상열
영 등 포 문 화 원	3,356	영등포구 영등포동 582-3	고상권
영등포 구민 체육센터	9,131	영등포구 신길동 426-3	허만섭
시립문래 청소년수련관	4,306	영등포구 문래동 3가 73	정 진

### 4 예 산 현 황

#### 예산 현액

(단위 : 천원)

구분	예산현액 (①+②)	①예 산 액		②이월액		비고
		당초예산	추경등	명시	사고	
계	97,437,694	76,214,529	15,236,556	2,197,048	3,782,495	
일반회계	87,852,675	66,656,548	15,209,518	2,197,048	3,782,495	7,066 (국사비환급)
특별회계	2,029,638	2,002,600	27,038			
기 금	7,555,381	7,555,381				

#### 집행 예상액

(단위 : 천원)

구 분	①예산현액	②집 행 액		③이월 예상액	불용 예상액 (①-②-③)
		집 행 액	집행예정액		
계	97,437,694	55,090,339	34,535,530	4,542,709	3,269,116
일반회계	87,852,675	49,213,332	33,888,412	2,442,510	2,308,421
특별회계	2,029,638	644,496	647,118		738,024
기 금	7,555,381	5,232,511		2,100,199	222,671

## II. 사업추진 개요

### 미션 복지사회 구현으로 행복한 영등포구 건설

전략 목표	성과 목표	주요 사업
<b>(완료사업)</b>		
1. 복지사회구현	1-1 지역사회복지 실현	1. 민·관 파트너십 협약 체결
	1-2 자원봉사 정착화	2. 따뜻한 겨울보내기 사업
2. 주민 참여와 민간지원 활성화	2-1 선진화된고용서비스 제공 주민생활 안정	3. 자원봉사 활동 활성화
3. 문화기반조성 및 문화 서비스 확대	3-1 문화브랜드 창출 및 프로그램 활성화	4. 일자리찾아주기 채용박람회 개최
4. 수요자중심의 복지환경 구축	4-1 취약계층 삶의질 향상	5. 제3회 한강 여의도 봄꽃축제 개최
5. 안전하고 수준있는 보육 서비스 확대	5-1 보육시설 지원확대로 보육수준 향상	6. 장애인과 더불어 사는 세상 만들기
6. 문화기반조성 및 문화 서비스 확대	6-1 문화브랜드 창출 및 프로그램 활성화	7. 민자유치 복합보육시설 신축 공사
7. 생활체육 기반조성 및 프로그램 다변화	7-1 다양한 생활체육 육성	8. 문화서비스 확대 및 지역문화 예술단체 육성 지원
8. 수요자 중심의 복지환경 구축	8-1 취약계층 삶의질 향상	9. 종목별 체육대회 개최
		10. 장애인·노약자 무료셔틀버스 운행
<b>(추진사업)</b>		
1. 복지사회구현	1-1 지역사회복지 실현	1. 주민생활지원서비스 운영
		2. 지역사회복지 4개년 계획 추진
2. 복지인프라 강화 및 확대	2-1 사회취약계층보호 및 사각지대 해소	3. 국민기초생활보장사업
		4. 사회적약자를 위한 도시환경 개선사업

전략 목표	성과 목표	주요 사업
2. 복지인프라 강화 및 확대	2-2 복지시설 확충 및 지원강화	5. 노인복지시설 기능강화 및 운영 지원
3. 수요자중심의 복지환경 구축	3-1 품위있는 노후생활 여건 조성	6. 고령화사회 다양한 복지서비스 제공
		7. 안정적인 노후 소득보장 및 건강증진
		8. 기초노령연금 신청·접수(신규)
4. 여성이 행복한 도시 만들기 인프라 구축	4-1 여성의 사회참여 및 양성평등 문화확산	9. 여성위 권익증진 및 양성평등 문화 촉진
	4-2 지역사회복지 실현	10. 소외여성 지원확대
		11. 긴급복지 지원사업
		12. 복지급여대상자 조사 및 결정
5. 안전하고 수준있는 보육서비스 확대	5-1 보육시설지원확대로 보육 수준 향상	13. 영·유아 복지향상
		14. 보육시설 기능보강사업 및 서비스 수준향상
6. 꿈이 있는 청소년 건전 육성	6-1 건전한 청소년 문화 육성 및 아동복지증진	15. 청소년 건전문화 육성 및 시설 운영
7. 수요자중심의 복지환경 구축	7-1 품위있는 노후생활 여건 조성	16. 노숙인선도 및 상담활동 강화
8. 문화관광 인프라구축	8-1 유통관련업 진흥	17. 유통관련업 지도관리
9. 생활체육 기반조성 및 프로그램 다변화	9-1 다양한 생활체육 육성	18. 생활체육 교실 운영

### 주요사업 추진 총괄

(단위 : 건)

구분	대상사업			추진 실적					
	당초 사업	2006년 이월사업	2007년 추가사업	계	완료 사업	추진중 사업	2008년 이월사업	취소 및 불가사업	기타
32	31	1		32	10	18	4		

### Ⅲ. 2007 사업추진 실적

#### 추진 현황

(단위 : 건)

구분	계	완료사업	추진중인 사업	2008년 이월대상	취소(불가) 사업
국별 계	32	10	18	4	
주민생활지원과	8	3	5		
사회복지과	10	3	6	1	
가정복지과	8	1	5	2	
문화체육과	6	3	2	1	

#### 완료사업 : 10 건

(단위:천원)

연번	부 서	사 업 명	예산액	집행액	비고
1	주민생활지원과	민·관 파트너십 협약체결	4,500	4,180	
2	주민생활지원과	따뜻한 겨울보내기	2,300	2,300	
3	주민생활지원과	자원봉사활동 활성화	59,000	57,115	
4	사회복지과	일자리찾아주기 『채용박람회』 개최	5,200	5,411	211 (인센티브 포상금)
5	문화체육과	제3회여의도 봄꽃축제	528,646	528,646	
6	사회복지과	장애인과 더불어 사는 세상 만들기	4,000	3,825	
7	가정복지과	민자유치 복합보육시설 신축공사			기부채납 25억
8	문화체육과	문화서비스 확대 및 지역문화예술단체육성	594,978	594,978	
9	문화체육과	종목별 체육대회 개최	299,000	265,000	
10	사회복지과	장애인,노약자 무료셔틀버스 운행	86,400	65,954	





## 2. 따뜻한 겨울 보내기 사업

우리구 저소득 주민들이 겨울철을 따뜻하게 보낼 수 있도록 사회복지공동모금회, 지역주민 단체와 함께 이웃돕기 성금·품을 모집하여 어려운 이웃에게 적절히 지원하여 저소득층 보호에 만전을 기하고자 함

### 사업개요

- 추진기간 : '06.12. 1 ~ '07. 2. 28 (3개월)
- 추진기관
  - ┌ 주관 : 사회복지공동모금회, CMB한강케이블 TV,
  - └ 후원 : 영등포구청
- 참여 : 구·동 공무원, 기업체, 사회단체, 지역주민 등

### 추진경위

- 구민 및 기업체 등 이웃돕기 참여 유도
- 저소득 주민 복지향상 기여

### 추진실적

(단위:천원)

구 분	금년실적 (전년대비)	전년실적	비 고
총 계	719,704 (123%)	584,930	
성 금	379,165 (148%)	257,015	
성 품	340,539 (104%)	327,915	환 가 액

예산액 및 집행액 : 예산액 2,300천원 / 집행액 : 2,300천원

### 기 타

- 모금된 성금은 『사랑 나눔의 종 사업』을 통해 틈새계층에게 연중 배분
- 『지역사회변화를 위한 커뮤니티 임팩트 사업』 기금 지원 (모금액의 30%)
- '08. 1월중 CMB와 특별생방송 공동모금 등으로 모금 분위기 극대화

### 3. 자원봉사 활동 활성화

#### 농촌 일손돕기

- 봉사장소 : 청양군 10개면 122개 마을
- 참여인원 : 1,344명 (22개동 자원봉사연합회원)
- 추진경위 : 청양군 10개면 농촌일손돕기 자원봉사 요청
- 추진실적 : 3회(5,8,10월)
  - 1차 : 고추·구기자 부직포 덮기 및 지주대 설치(5.30)
  - 2차 : 고추·구기자 수확, 세척, 선별작업(8.21)
  - 3차 : 밤줍기 및 고구마·구기자 수확(10.8)

#### 제3기 자원봉사 대학 개설 운영

- 운영과정 : 제3기 자원봉사대학(16개 과목)
- 운영일정 : '07. 2.7~3.28(8주간), 매주 수요일 14:00~17:00
- 참여인원 : 800명
- 운영장소 : 구민회관
- 추진실적 : 670명 수료 (8주과정 중 5주이상 참여자)
- 예산액 및 집행액 : 예산액 22,000천원 / 집행액 21,972천원
- 향후계획 : 자원봉사 수요중심의 대학과목 발굴, 집중교육체계 도입

#### 웃음치료 자원봉사 전문교육

- 기 간 : '07. 6.11~8.7 14:00~16:00 (매주 화요일 2시간)
- 장 소 : 문래 청소년 수련관
- 강 사 : 전문 강사진
- 교육내용 : 웃음치료 및 노인 심리치료 등
- 추진실적 : 수료생 140명
- 예산액 및 집행액 : 예산액 5,000천원 / 집행액 3,143천원
- 향후계획 : 매년 지속적으로 추진하여 구민의 건강과 행복 추구

## 자원봉사 지도자 워크숍

- 일 시 : '07.10.11(목) 08:00~21:00
- 장 소 : 천안상록리조트(충남 천안시 수신면)
- 참 여 : 우수자원봉사자 200명(자원봉사연합회, 캠프, 봉사단체 등)
- 내 용 : 자원봉사 특강, 우수사례 발표, 일체감 훈련 등
- 예산액 및 집행액 : 예산액 9,000천원 / 집행액 9,000천원

## 4. 일자리찾아주기 『채용박람회』 개최

최근의 어려운 경제상황에서 근로능력은 있으나 직업을 갖지 못하는 취업희망 장애인에게 취업기회를 제공하고, 구인업체의 장애인 고용을 적극 지원하기 위하여 구직장애인과 구인사업체가 한자리에 모이는 취업박람회 개최

## 사업개요

- 일 시 : '07.3.30(금) 14:00 ~ 17:00
- 장 소 : 영등포문화예술회관 대강당
- 주 관 : 영등포구청, 장애우권익문제연구소
- 행사내용
  - 구직 장애인과 구인 사업체간 상호 면접을 통한 채용
  - 장애인 직업훈련 · 장애인 시책 상담 등 장애인 관련 부대행사 운영

## 추진실적

- 구인사업체 : 71개 사업체 참가 / 357명 채용
- 구직장애인 : 1,700여명 참가

## 예산액 및 집행액

- 예산액 : 5,200천원(구비) / 집행액 : 5,411천원  
(211천원 주민생활지원과 인센티브 포상금 활용)

## 5. 제3회 한강 여의도 봄꽃축제

봄꽃축제 기간인 14일동안 600여만명의 상춘객들에게 봄꽃과 더불어 수준높은 문화예술 축제를 제공함으로써 문화기반을 조성하였고, 서울을 국제적인 문화축제 도시로 정착화 함.

### 사업개요

- 추진기간 : '07. 4.2 ~ 4.15 (14일간)
- 장 소 : 여의서로 및 한강둔치 등(1.7km 구간 및 주변)
- 소요예산 : 528,646천원(시비 210,000천원 포함)

### 추진실적

#### [행락질서]

- 행 락 객 : 약 600여만명
- 참여인원 : 연 11,000명 (공무원 7,228 사회단체원 3,772)
- 종합상황실운영 : 연480명
  - 노점상 단속 3,132건, 불법주차 3,850대, 청소 51t

#### [문화행사]

- 문화행사 추진 : '07.4.6~4.10 (5일간)
  - ※ CMB 한강케이블 TV와 일부 프로그램 공동 개최
- 장 소 : 여의서로 및 서강대교 남단 럭비구장 특설무대
- 내 용 : 총 4개 분야 104개 문화 프로그램 운영
  - 무대공연 : 개막축하 콘서트 등 51회
  - 거리공연 : 길놀이 등 33회
  - 지원행사 : 주민자치프로그램 경연대회등 6개 행사
  - 부대행사 : 에어바운스 등 14개 행사

#### [자원봉사]

- 참여기간 : '07.4.2 ~ 4.15(11일간)
- 참여장소 : 봄꽃축제장 및 전철역, 버스정류소, 횡단보도 등
- 활동내용 : 축제장 안내, 꽃조형물 관리, 통역, 문화행사지원, 주차질서 계도, 자원봉사상황실 운영 지원 등
- 참여인원 : 총 3,359명 참여 자원봉사 (1일 평균 305명)

### 예산액 및 집행액 : 예산액 528,646천원 / 집행액 528,646

## 6. 장애인과 더불어 사는 세상 만들기

장애로 인해 신체적,정신적으로 불편을 겪으며, 사회로부터 단절감을 느끼고 있는 장애인들을 위해 나들이 행사등을 개최하여 정서적 위안과 사회적응 훈련으로 사회 참여를 유도하고, 자원봉사 활동을 통해 장애인에 대한 편견을 해소하고 더불어 사는 공동체 의식을 높이고자 함

### 행사개요

- 장애인, 장애인 가족을 대상으로 나들이 및 문화체험 행사 마련
- 장애인복지시설과 연계 자원봉사 활동 전개

### 추진실적

#### **[장애인과 함께 하는 나들이 및 문화행사 실시]**

- 중증장애인, 장애아동 대상 나들이행사
  - 참여인원 : 3회 193명
  - 참여대상 : 재가장애인, 주간보호소, 공동생활가정장애인, 장애아 통합시설 장애아, 교사, 자원봉사자, 장애인 가족 등
- 장애인사랑나눔의 집 문화체험 나들이
  - 참여인원 : 11회 400명 참여
  - 행사내용 : 신길주부대학 주관으로 장애인들에게 공장견학 문화 탐방 등 문화체험 나들이 실시
- 장애인과 함께하는 세상밖으로의 도전캠프 실시 : 8.8 ~ 8.10
  - 참여인원 : 90명 (장애인 40, 청소년 자원봉사자 40, 인솔자 등)
  - 행사내용 : 장애인과 청소년들이 함께 캠프, 체험활동 실시
- 여름밤음악회, 가을공원 음악회 등 행사에 장애인에게 문화향유 기회제공
  - 인원 : 6회 / 220명
  - 내용 : 거동이 불편한 장애인등을 무료셔틀버스로 행사장 이동 편의를 제공하고 장애인석 별도 마련 제공

#### **[장애인 생활시설 등에 대한 자원봉사 실시]**

- 구의원,사무국 직원등 송천한마음의 집 자원봉사: 4.23 (23명)
- 여름방학 청소년 자원봉사 : 장애인사랑나눔의집,송천한마음의 집, 한사랑마을 등 장애인시설에 대한 청소, 식사도우미 등 (200명)
- 영등포2동 청소년 장애인사랑나눔의집 자원봉사: 8. 10 (10명)
- 여의도고등학교 봉사단 송천한마음의 집 자원봉사 :10.13 (25명)

### 예산액 및 집행액

- 예산액 : 4,000천원(구비) / 집행액 : 3,825천원

## 7. 민자유치 복합보육시설 신축공사

### 공사개요

- 공사명 : 신길4동 민자유치 복합보육시설건립 신축공사
- 위 치 : 영등포구 신길4동 232-20
- 대지면적 : 841m<sup>2</sup>
- 공사기간 : '07. 10~ '08. 3
- 건축규모 : 연면적 1,287.30m<sup>2</sup>, 지상3층
  - 1층 : 원장실, 보육실(1세반, 2세반), 식당, 주방
  - 2층 : 보육실(3~4세반), 어린이도서관
  - 3층 : 교사대기실/자료실, 특별활동실, 보육정보센터
- 건립시설 : 복합보육시설(어린이집 + 보육정보센터)
- 건립방법 : 기부채납에 의한 민자유치
- 기 부 자 : 사회복지법인 하나금융공익재단
- 기부채납범위 : 시설건립비 전액 25억
- 설 계 자 : 간삼파트너스 종합건축사사무소

### 기공식

- 일 시 : '07. 10. 12.
- 장 소 : 신길4동 232-20 신축공사 현장 (신길4동 마을공원 내)
- 참석인사 : 구청장, 구의회의장, 국회의원, 시·구의원, 동장,  
하나금융공익재단이사장, 신길4동 주민 등
- 참여인원 : 300여명
- ※ 준공예정일 : '08. 3. 예정

### 기대효과

- 전문적인 보육정보 서비스 제공으로 체계적인 보육시스템 적용
- 질 높은 보육환경 조성

## 8. 문화서비스 확대 및 지역문화예술 육성 지원

찾아가는 문화마당 사업을 비롯한 각종 문화 프로그램을 활성화하고 영등포문화원 및 지역문화예술단체의 육성 발전을 위해 각종 문화사업을 적극 지원하고 이를 통해 구민에게 양질의 문화예술 향유 기회를 확대함

### 사업개요

- 소요예산 : 594,978천원
- 사업분야
  - 찾아가는 문화마당 사업 등 문화행사 추진
  - 구립여성합창단 운영
  - 영등포문화원 및 지역문화예술단체 육성 지원

### 주요 추진실적

- 찾아가는 문화마당
  - 프로그램 : 국악, 연극, 클래식, 가요, 전시회 등 다양한 장르
  - 장 소 : 구민회관, 지하철역, 공원, 교회, 학교, 체육시설 등
  - 실시횟수 : 러시아글린카무용단 내한공연 등 16회
- 제12회 구민의날 기념 문화한마당
  - 기 간 : 9.18~10.19
  - 장 소 : 영등포공원 특설무대 외 6곳
  - 메인행사 : 제12회 구민의날 기념 공연
    - 클래식콘서트 - 구민의날 기념 전야제
    - 퓨전 국악 공연 - 구민의날 기념식 전 공연
    - 가요 콘서트 - 구민의날 기념식 후 공연
    - 국악 한마당 - 구민의날 기념 공연
  - 부대행사 : 가을맞이 시 낭송회 등 11개 문화 행사
- 구립여성합창단 운영
  - 외부 합창경연대회 참가 : 광주 전국여성합창경연대회 등 3회
  - 각종 지역문화행사 참여 : 구민의날 기념식 축하공연 등 5회

- 제8회 영등포단오한마당 축제 개최
  - 일 시 : 6.16(토) 13:00~19:00
  - 장 소 : 영등포공원
  - 내 용 : 민속공연 및 구민참여마당 등 25개 프로그램
- 제12회 영등포사진공모전
  - 접수기간 : 8.22~8.31(시상식 : 12월 예정)
  - 장 소 : 문화예술회관 대강당
  - 내 용 : 관광 및 창작사진 수상작 선정(87점)
- 제11회 목련전
  - 일 시 : 9.28(금) 16:00 - 전시기간 : 9.28~10.5
  - 장 소 : 문화예술회관 대강당 및 전시실
  - 내 용 : 한국화, 서양화, 조각, 공예, 서예, 사진, 詩畵 등 영등포예술인협회 회원 작품 80여점 전시
- 안양천 국악 한마당 공연
  - 기 간 : 6.23~7.21(4회)
  - 장 소 : 안양천 원형광장
  - 관람인원 : 1,200여명
- 문래동 「경계없는 예술 축제」 지원
  - 기 간 : 6.29~6.30
  - 장 소 : 문래동 철재시장 인근
  - 주 최 : 경계없는 예술센터(ASF)
  - 장 르 : 이동 거리극(마임, 현대무용, 음악, 영상), 조형물 설치

**□ 문래동 준공업지역내 문화예술 창작공간 조성 추진**

- 사업내용 : 문래동 철공장지역내에 문화예술 창작공간(창작실, 전시실, 연습장, 소극장 등)을 조성
- 추진배경
  - 철재공작소만의 독특한 환경과 저렴한 임대료 때문에 대학로 등에서 활동하던 젊은 예술가들이 문래동 철재공장 주변을 중심으로 유입
  - 문래동 철재공장 지역을 배경으로 개최된 「제1회 경계없는 예술축제」를 통하여 예술 공간으로서의 변신 가능성 발견
- 추천시설 개요
  - 위 치 : 영등포구 문래동3가 54-54
  - 규 모 : 토지 838.1㎡, 건축물(지하2층/지상5층) 연면적 2,652.9㎡
  - 매입비용 : 9,432,000천원(내년도 서울시 사업계획에 반영 추진중)



## 9. 종목별 체육대회 개최·지원

종목별 체육대회 개최를 통한 동호인 저변확대 및 경쟁력 강화를 도모하여 생활체육을 활성화하고자 함

### 사업개요

- 구청장기 대회 : 10종목
- 연합회장기 대회 : 7종목
- 기타 대회 : 4종목

### 추진경위

- 종목별 체육대회 개최를 통한 동호인 저변확대
- 구민의 자발적인 체육활동 참여와 생활체육 정착화

### 추진실적

- 구청장기 대회(10종목)
  - 당구(3월), 축구(9월), 게이트볼(4월), 태권도(4월), 볼링(5월)  
배드민턴(6월), 탁구(6월), 검도(8월), 인라인(9월), 테니스(9월)
- 연합회장기 대회(4종목)
  - 육상(8월), 족구(9월), 생활체조(10월), 자전거(10월)
- 기타 대회(4종목)
  - 건강달리기(4/10월), 서울시민체육(5월), 초등학교축구(5월),  
동민한마음체육(10월)

### 예산액 및 집행액

- 예산액 299,000천원 집행액 265,000천원(집행률 88%)

## 10. 장애인, 노약자 무료셔틀버스 운행

### □ 추진배경

- 장애인, 노약자 등의 이동 편의 제공 및 사회참여 확대
- '06. 7월 사회복지공동모금회를 통해 국민은행이 2억원 지정 기탁
  - 휠체어 출입 가능한 29인승 저상버스 1대

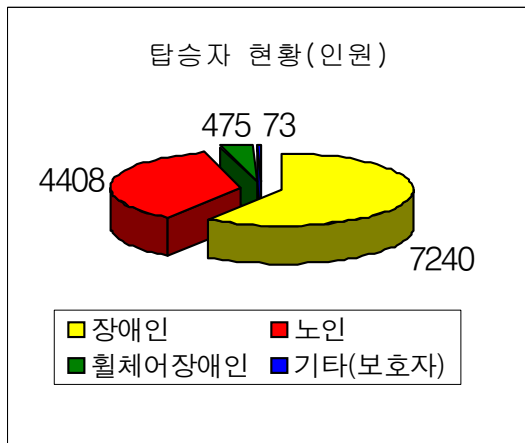
### □ 운행개요

- 운행기간 : 2007. 3. 16 ~
- 이용대상: 등록장애인, 65세이상 노인
- 운행시간 : 평일 4회, 토요일 3회
- 운행노선 : 지하철역,복지기관,구청 등 순환
  - 1개노선 (편도 27km, 2시간 30분 소요)
  - 정류장 수 : 26개소
- 운영방법 : '장애이사랑나눔의집' 위탁운영
- 사업비 : 86,400천원 (전액 구비 지원)

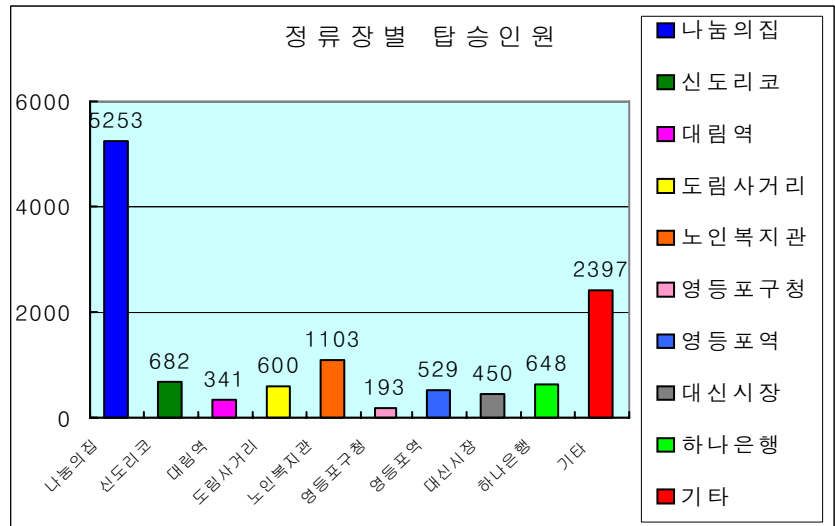


### □ 탑승실적

연 12,196명 이용 (10.15기준)



- 1회 평균 탑승 18명



□ 예산액 및 집행액 : 예산액 86,400천원(구비)/ 집행액 65,954천원

### □ 향후계획

- 모니터링, 설문조사를 실시하여 분석결과 향후 사업추진에 반영

## 추진중인 사업 : 18건

(단위:천원)

연번	부 서	사 업 명	예산액	집행액	비 고
1	주민생활지원과	주민생활지원서비스			비예산
2	주민생활지원과	지역사회복지 4개년 계획추진	78,631,000	51,680,000	
3	사회복지과	국민기초 생활보장사업	25,423,516	17,673,316	
4	주민생활지원과	사회적약자를 위한 도시환경개선사업			비예산
5	사회복지과	노인복지시설 기능 강화 및 운영지원	6,786,508	2,728,019	
6	사회복지과	고령화사회 다양한 복지서비스 제공	1,256,570	773,561	
7	사회복지과	안정적인 노후소득 보장 및 건강증진	7,755,747	5,830,545	
8	사회복지과	기초노령연금 신청·접수			비예산
9	가정복지과	여성권익증진 및 양성평등 문화촉진	32,000	29,0000	
10	가정복지과	소외여성 지원확대	979,385	579,000	
11	주민생활지원과	긴급복지지원	519,828	243,404	
12	주민생활지원과	복지급여대상자 조사 및 결정			비예산
13	가정복지과	영·유아 복지향상	9,223,000	6,346,810	
14	가정복지과	보육시설 기능보강사업	131,600	63,000	
15	가정복지과	청소년 건전 문화 육성 및 시설운영	4,073,407	2,846,723	
16	사회복지과	노숙인선도 및 상담활동 강화	287,588	216,006	
17	문화체육과	유통관련업 지도관리	36,628	20,644	
18	문화체육과	생활체육교실 운영	187,000	161,000	

## 추진중인 사업 내역

### 1. 주민생활지원 서비스 운영

주민생활지원서비스 전달체계 혁신 시스템의 성공적 정착과 효율적 운영을 위하여 8대 분야 서비스를 조정·통합하고 정보를 통합적으로 관리하여 업무처리의 효율성을 향상시키고자 함

#### □ 사업개요

- 개편현황 : 주민생활지원 업무를 1국4과39팀(동 주민생활지원팀포함)
- 대상업무 : 8대서비스 분야(보건·복지·주거·고용·문화·체육·관광·평생학습)

#### □ 추진실적

- '07년 행정자치부 운영실태 평가 결과 : 서울시 25개 자치구 중 최우수구 선정 ('07.8.10)
  - ※ 재정인센티브 : "2억원"(11월경 배정 예정)
- 민관협력 네트워크 구축
  - 기업체와 자원봉사 파트너십 협약체결 : 23개 기업
  - 민관연계사업 추진 : 총71개 기업 95개사업(장애인 저상버스 운영 등)
  - 장애인·노인 등 사회적약자를 위한 공공시설 개선 사업 추진 : 주거복지연대와 협약
    - ※ 205개소 1,228건 중 315건 완료
  - 아동·청소년을 위한 커뮤니티 임팩트 사업 : 사회복지공동 모금회와 협약

#### □ 예산액 및 집행액 : 비예산

#### □ 향후 추진계획

- 복지분야 등 8대 서비스간 연계 및 통합 추진
- 수급자 가정방문 및 사례관리 강화 : 동 복지지원팀
- 민·관 협력체계 확대

## 2. 지역사회복지 4개년 계획 추진

지역사회복지 욕구충족을 위한 영유아·청소년·장애인·노인 등 복지 자원의 총량을 파악하여 확충방안을 마련한 영등포구의 4개년 계획을 적극 추진하여 소기의 목적을 달성하고자 함

### 사업개요

- 추진기간 : '07.1월 ~ 10.15일 현재
- 대 상 : 4개부서 9개분야 193개사업
  - 주민생활지원과 : 1개분야 9개사업, - 사회복지과 : 4개분야 76개사업
  - 가정복지과 : 3개분야 70개사업, - 보건소 : 1개분야 38개사업

### 추진근거

- 근 거 : 사회복지사업법 제15조의 3 ~ 제 15조의 6

### 추진실적

- 총 78,631백만원 대비 51,680백만원 추진(66%)

(단위 : 백만원)

분야별 계획및실적	영유아	아 동 청소년	장 애 인	노 인	여 성	저소득층	노숙인	보건의료	지역복지
계 획	29사업 21,380	23사업 4,582	19사업 2,993	23사업 13,743	18사업 1,115	23사업 24,665	11사업 3,561	38사업 4,617	9사업 1,975
실 적	14,592 (68%)	3,156 (69%)	2,361 (79%)	9,262 (68%)	803 (72%)	14,000 (57%)	2,527 (71%)	3,379 (72%)	1,600 (81%)

- 보건복지부 평가 : 전국 지자체 복지종합평가 중 서류확인 평가 1위  
(11월중 최종확정)

### 향후 추진계획

- 지역 특성에 맞는 새로운 사업을 발굴 특수사업으로 추진
- '07년도 예산 미반영으로 미 추진사업은 '08년도 예산반영 추진

### 3. 국민기초생활보장 사업

생활능력이 없는 저소득 주민의 각종 생활급여 및 의료급여를 지원하고 자활 사업을 실시하여 저소득 주민의 실질적인 최저 생활을 보장하고 근로 기회를 제공하여 자활기반을 조성하고자 함

#### □ 추진방향

- 최저생계비 기준 인상에 따른 각종 급여지원 수준 현실화
- 자활근로사업을 통해 저소득층 일자리 제공으로 자립기반 마련
- 의료급여사업 홍보 및 과다이용자 방지로 재원의 효율적 사용

#### □ 추진 실적

- 국민기초 지원사업
  - 현 황 : 국민기초수급자 ( 5,079가구 / 8,002명 )
  - 국민기초수급자중 중점관리대상자(해외출입국자) 특별관리
    - ※ 분기별 해외출입국조회 실시로 수급자격 재조사
- 자활사업 지원
  - 현 황 : 참여자 총425명( 수급자 169명, 차상위계층 256명 )
  - 직접시행(도우미형,근로유지형) : 319명
  - 민간위탁 보조금 : 92명 , 기타(지역봉사등) : 14명
- 의료급여 지원
  - 현 황 : 의료급여 수급자 ( 6,042가구 / 10,013명 )
  - 장애인보장구 연중지원 : 140명
  - 의료보호관리사추가채용 : 사례관리의 증가로 인한 효율적인 관리

#### □ 소요예산 : 25,423,516천원

(국비12,711,759 시비6,426,614 구비6,285,143)

- 기초생활보장 예산 : 22,093,382천원 / 집행15,497,896천원
- 자활사업 예산 : 3,047,195천원/집행2,005,331천원
- 의료급여 예산 : 282,939천원/집행170,089천원

## 4. 사회적약자를 위한 도시환경개선사업 추진

우리구와 (사)주거복지연대와 파트너십을 위한 협약에 의해 추진되고 있는 『사회적약자를 위한 도시환경개선사업』을 적극 추진하여 사회적약자를 배려하는 아름답고 건강한 도시를 만들고자 함.

### □ 사업개요

- 추진기간 : '06. 8월 ~ '10. 12월 (4년)
- 대상사업 : 12개분야 205개소 1,228건
  - ※ 사회적약자의 이용 불편한 도시환경시설물(공공시설물 등)
- 사업추진 ㄱ (사)주거복지연대 : 기초조사
  - ㄴ 구 : 사업시행

### □ 추진실적

- '06.10.13 : 우리구와 (사)주거복지연대와 사업추진 협정서 체결
- '07.4~8월 : 『사회적약자를 위한 도시환경개선사업』 추진 보고회(3회)
- '07.8.1~4 : 선진사례 견학(일본. 시즈오카현) 1명(장애인팀장)
- '07. 9. 5 : 종합보고 결과
  - 총 개선대상 1,228건중 : 완료 315건, 추진중 913건
    - (완료사업 : 점자블럭설치, 미끄러방지시설설치, 노상상품적치 정비 등)
    - (진행사업 : 예산편성 후 지속적 추진)
  - 각 추진부서별 '08년 예산편성 하도록 조치
    - ※ 사회복지과(장애인팀)에서는 총괄예산 500,000천원 편성(안)

### □ 예산액 및 집행액

- 예산액 : '07 미편성(사회적약자를 위한 도시환경개선사업)

### □ 향후 추진계획

- '08년도 예산편성 (추진부서별)
- 영등포구 배리어프리 디자인(장벽없는 건축 설계) 사업 추진

## 5. 노인복지시설 기능 강화 및 운영 지원

인구의 급속한 고령화에 따른 요양수요 충족 및 노인 장기요양보험 제도 시행과 관련 다양한 형태의 시설 확충과 기존 시설에 대한 기능 전환 및 지원을 통하여 고령화 사회 삶의 질 향상 기반구축

### 사업개요

- 노인 장기요양보험 시행에 따른 다양한 복지시설 기능 강화 및 운영 지원
- 노후 경로당 현대화 사업을 통하여 건강관리, 운동, 여가 등 프로그램 제공으로 가장 손쉽게 접할 수 있는 다기능공간으로 전환

### 추진경위

- 노인장기요양보험제도 시행에 따른 노인요양충족을 위한 시설 지원 강화
- 경로당 현대화를 통하여 경로당을 다양한 정보 교환 장소 활용 및 다양한 복지시설로 전환

### 추진실적

- 경로당 현대화(재건축 등)
  - 재 건축 : 문래1동 경로당 -- 현재 설계용역 중
  - 대한노인회 영등포구지회(직할경로당)리모델링 (영등포동3가19-3 지하1층/지상3층 546.24m<sup>2</sup>)
  - 영길경로당 도시가스 연결
  - 소규모 보수 및 물품 지원 : 40개소
- 적십자경로당 임시 설치 : 임대차 계약에 의거 설치
- 어르신정보문화센터 설치: 26개소 (구립21, 사립5)
- 노인복지시설 운영 지원: 198개소  
(노인복지관 및 시설운영지원 7, 경로당 159, 노인교실 26, 노인의집 6)

### 예산액 및 집행액

- 예산액 : 6,786,508천원 (국550,000 시비2,408,598 구비3,827,910)
- 집행액 : 2,728,019천원 (국150,000 시비914,217 구비1,663,802)

### 향후 추진계획 등

- 신길5동 경로당 임대설치 : 12월이내(임대차계약에 의거 설치)
- 문래1동 경로당 공사 발주 : 12월 중
- 노인공동생활가정 설치 : 4개소(주택 매입)



## 6. 고령화 사회 다양한 복지서비스 제공

정신적 신체적인 이유로 독립적인 일상생활이 어려운 어르신과 노인 부양가정에 필요한 각종 서비스의 제공함으로써 노인이 가족과 더불어 건강하고 안정된 노후생활을 영위할 수 있도록 함

### 사업개요

- 독거노인에 대한 복지서비스를 종합적으로 제공받을 수 있는 체계구축
- 독거노인의 고립생활 해소를 위한 여가 및 정서지원 프로그램 제공

### 추진경위

- 다양한 복지서비스 제공으로 건강한 노후생활 보장

### 추진실적

- 독거노인 One-Stop 지원센터 운영 : 1개소
- 독거노인 도우미 파견사업 : 도우미 34명, 수혜자 660명
- 노인돌보미 바우처 제공 사업 : 수혜자 157명
- 서울가정도우미 운영 : 도우미 12명, 수혜자 117명
- 경로식당 운영(3개소) : 수혜자 100명
- 식사배달사업(3개소) : 수혜자 197명
- 무의탁노인 전화안부 묻기 : 수혜자 132명(한국노인복지회)
- 노인위생비 지급 : 수혜자 2,083명
- 각종 행사지원 및 위문 : 경로행사, 시설위문 등

### 예산액 및 집행액

- 예산액 : 1,256,570천원(국270,962 시449,997 구535,611)  
집행액 : 773,561천원(국78,588, 시292,315 구402,658)

### 향후 추진계획 등

- 독거노인 One-Stop 센터 중심으로 독거노인에 대한 종합적 서비스 지원체계를 구축 안전 확인 등 각종 서비스 연계 실시
- 독거노인 생활지도사를 통한 독거노인에 대한 건강, 영양관리 등 생활교육 실시
- 노인돌보미 바우처 대상자 발굴을 위한 홍보 지속추진

## 7. 안정적인 노후소득 보장 및 건강증진

고령화 사회에서 발생할 수 있는 다양한 노인문제에 대한 사전, 예방, 적극적 사회참여 확대를 통하여 안정적인 노후소득 보장 및 건강한 노후생활 보장

### 사업개요

- 노후 소득보장의 사각지대 해소 및 현세대 노인 빈곤해소와 기초수급자 및 저소득층 노인에게 지급되는 기초노령연금 시행
- 공공부문 일자리 확충 및 고령자취업알선 확대
- 질병의 조기발견 및 조기치료로 건강의 유지·증진 도모

### 추진경위

- 안정적인 노후소득 보장 및 건강한 노후생활 보장

### 추진실적

- 어르신일자리 지원 : 18개사업 1,793명 참여
  - 소요예산 : 2,272백만원(국 302, 시 352, 구 1,666)
  - 사업부문 : 경로당어르신도우미, 노인지역봉사대, 어르신강사파견, 노노케어, 어르신정보화사업, 은하수택배사업, 공공시설안전모니터, 식사배달사업, 실버봉사대(청소과),어르신주차 질서계도(주차문화과) 등
  - 참여 어르신의 근로의욕 고취를 위한 다양한 행사실시
    - 노인일자리 발대식 개최 : 4.10, 구민회관
    - 노인숨씨거리 개최 : 5.6 ~ 5.8(3일간)
- 노인건강진단 실시 : 50명 (6.25부터 매월25일 실시)

### 예산액 및 집행액

- 예 산 액 : 7,755,747천원  
(국비 947,283 시비 3,343,212 구비 3,465,252)
- 집 행 액 : 5,830,545천원  
(국비 741,581 시비 2,526,237 구비 2,562,727)

### 향후 추진계획 등

- 노인일자리 사업 지속추진

## 8. 기초노령연금 신청 · 접수(신규사업)

자녀의 양육과 사회의 발전에 기여한 노인에게 기초노령연금을 지급함으로써 노후의 생활안정에 이바지하고 복지를 증진하고자 함

### □ 사업개요

- 지급시기
  - ┆ 1단계 : 1937.12.31이전 출생자 (2008.1월)
  - ┆ 2단계 : 1943.07.31이전 출생자 (2008.7월)
  - ┆ 3단계 : 65세 이상 (2008.8월 이후 해당월)
- 지급대상 : 해당 연령 노인의 소득 하위 60%
- 지급액
  - ┆ 노인 단독 (20,000원~ 83,640원)
  - ┆ 노인 부부 (40,000원~133,820원)

### □ 추진실적

- 기초노령연금 추진단 구성 · 운영
- 기초노령연금 행정보조인력 선발 및 교육 실시
- 기초노령연금 교육실시
  - 관리자(3명) : 과천청사
  - 담당자(27명) : 용산구민회관
  - 동 장(22명) : 서울시 인재개발원 대강당
- 담당자 상호학습(46명) : 보건교육실
- 기초노령연금 홍보
- 창의구정 추진 상황 보고(9.20) 및 제131회 구의회 상임위원회(10.8)보고
- 접수대상 : 총 19,930명, 신청 · 접수중 (10.15~11.16)

### □ 향후 추진계획 등

- 대상자의 신청 · 누락이 없도록 독려 및 홍보 강화
- '08.1월 지급 예정
  - 소요예산 :11,324,889천원(국5,662,444 시2,831,223 구2,831,222)
- ※ 시 조례 상정(시,구 6:4 추진)

## 9. 여성의 권익증진 및 양성평등 문화 촉진

여성지위향상 및 양성평등의 촉진, 여성의 권익증진 일자리 창출등 사회참여를 위한 다양한 여성정책을 개발 구정에 반영하고자 함

**여성인구 현황** : 208,205명중 20세이상 여성 154,862명

**추진근거** : 영등포구 여성정책 발전 기본조례

**추진경위**

- 성주류화 정책의 실효성 확보를 위한 성인지력 함양 및 성인지 집행 교육
- 여성발전과 여성정책 향상을 위한 문화확산 및 홍보
- 각종 위원회의 여성위원 참여율 확대 권고

**추진실적**

- 성 인지 예산 및 향상교육 : 3회( 206명)
- 제12회 여성주간 기념행사
  - 기 간 : 2007. 7. 1(일) ~ 7. 7(토)
  - 대 상 : 영등포구민
  - 내 용 : 여성주간 기념식, 양성평등걷기, 여성세미나, 여성영화제 등)
- 여성위원회 여성참여율 제고
  - 총 위원수 : 57개
  - 위 원 수 : 703명(위촉직 484명 / 40.8%)
  - 위촉직 여성위원 위촉수 : 194명
  - 추진목표
    - 위촉율 43%, 참여율 90% 이상
    - 여성전문인력 활용을 위한 D/B 구축
    - 임기도래위원 여성위원 우선 위촉 230명

**예산액 및 집행액** : 예산액 32,000천원 / 집행액 29,000천원

## 10. 소외여성 지원 확대

여성폭력으로 인한 위기가정 및 결혼이민자 가정, 폭력피해 여성 등 소외계층을 대상으로 건강한 가정생활을 할 수 있도록 적극 지원에 힘쓰고자 함

### 사업개요 및 추진실적

- 결혼이민자지원 사업내용 및 추진실적
  - 전통 장 담그기 체험(3.18) : 결혼이민자 가족 40여명
  - 사랑나눔 알뜰장(5.22) : 지하철 5호선 친수공간 일대
  - 아주 특별한 결혼식(6.8) : 결혼이민자부부 10쌍
  - 다문화가족 페스티벌(9.16) : 결혼이민자 12개팀
  - 열린 한글교실 운영 : 2회 (상반기, 하반기)
  - 여성교실 가정요리반 결혼이민자 수강 : 10 ~12월
- 가정폭력·성폭력 예방 사업내용 및 추진
  - 가정폭력·성폭력 예방 캠페인 : 총 2회
  - 찾아가는 성폭력 예방 교육 : 초·중·고등학교 9개교 / 600명
  - 성매매 예방 교육 실시 : 민방위대원 3회 / 300명
- 성매매 집결지 현황

소재지	업소수	인원수	비고
영등포역 골목 뒤	-	40명	쪽방
신세계 백화점 골목 뒤	37개	120명	유리방

- 성매매집결지 아웃리치(현장 대면상담) 활동 전개 : 월 2회, 탈성매매 유도
- 여성거리노숙인을 위한 아웃리치 활동 전개 : 월 2회(영등포역 앞)

### 예산액 및 집행액

- 예산액 : 979,385천원
- 집행액 : 579,000천원

### 향후 추진계획

- 지속적인 결혼이민자 사업 전개를 위한 네트워크 구축 강화
- 여성폭력 예방 및 근절을 위한 여성폭력방지협의체 구성 추진
- 시설 입소자에 대한 위문 지원 확대

## 11. 긴급복지 지원 사업

### 사업개요

- 지원방향 : 주소득자의 사망 및 중한 질병 등 위기상황시 신속지원  
 ※ 근거 : 긴급복지지원법 ('06.3.24부터 5년간 시행)
- 지원종류 : 생계지원 4인기준 1,170천원, 의료지원 300만원 이내,  
 난방비 및 장제, 해산비 등
- 지원기간 : 1개월(심의를 거쳐 연장가능)

### 추진경위

- 긴급성을 감안하여 구에서 신청 접수·조사·지원을 일괄 처리
- 현장 확인을 통한 先지원 한 후 소득, 재산 등의 적정성 심사 실시

### 추진실적

- 지원 결정건수 : 총 136건 (의료지원 135건, 장제지원 1건)

### 예산액 및 집행액

- 예산액 519,828천원 / 집행액 243,404천원 (국비50, 시비25, 구비 25%)

### 향후 추진계획

- 긴급지원제도 홍보강화 및 사후관리

## 12. 복지급여대상자 조사 및 결정

### 사업개요

- 조사시기 : 2008.1.1~12.31
- 조사대상 : 국민기초수급자, 경로연금, 모부자, 차상위 의료, 차상위 자활 등
- 조사방법 : 접수및상담(구·동)⇒자산조사⇒방문조사⇒결정통지

### 추진실적

(’07. 1. 1 ~ 10. 15 현재)

총신청 (세대)	책 정							조사중	법적불가
	계	기 초 수급자	저소득 모부자	차상위계층 (의료, 자활 장애)	저소득 경로연금	희귀난치성 질환자	교정시설 출소예정자		
2,228	1,365	1,003	133	161	4	39	25	166	697

※ 일일평균 조사세대 : 약13세대

### 향후 추진계획

- 주민생활지원 상담실 내실화 있는 운영
- 조사전담 차량을 이용하여 신속한 조사 등

### 13. 영·유아 복지향상

저 출산과 맞벌이 증가 등의 보육수요에 대처하여 보육지원 사업을 확대함으로써 보육서비스 향상과 가정복지 증진에 기여하고자 함.

**보육시설 현황**

계	구립	정부지원	민간	가정	직장	비고
234	20	5	110	89	10	

**사업개요**

- 사업기간 : 07. 1월 ~ 12월
- 저소득층 영유아 보육료 지원 확대

**추진실적**

- 보육 시설 종사자 교육 : 6회 / 1,200명
- 민간·가정 보육시설 난방비 지원 등 : 172개소 / 61,400천원
- 저소득층 영유아 보육료 지원 등 : 6,285,410천원

**예산액 및 집행액**

- 예산액 : 9,223,000천원
- 집행액 : 6,346,000천원

**향후 추진계획 등**

- 국·공립, 민간, 가정보육시설 운영비 지원
- 민간·가정 보육 시설 난방비 지원 (07. 12월)

### 14. 보육시설 기능보강사업 및 서비스 수준향상

낙후된 어린이집 시설 개·보수를 실시하여 쾌적한 보육환경을 조성함으로써 보육서비스의 질을 향상시키고자 함

**사업개요**

- 사업기간 : 07. 1월 ~ 12월
- 낙후된 어린이집 시설 개·보수 지속추진

**추진실적**

- 어깨동무 어린이집 개보수 외 6개소(양평1동어린이집, 영2어린이집, 대림1동어린이집, 대림2동어린이집, 구청직장어린이집, 신길5동어린이집)

**예산액 및 집행액** : 예산액 131,600천원 / 집행액 63,000천원

**향후 추진계획 등**

- 신일어린이집 2층화장실 누수 보수공사

## 15. 청소년 건전 문화육성 및 시설 운영

### 사업개요

- 다양한 프로그램 운영 지원으로 유해환경으로부터 청소년 보호
- 교육문화 체험 프로그램 운영으로 건전문화 육성 도모
- 주민을 위한 사회교육 제공

### 청소년 선도

- 청소년 감시초소 운영 : 통행금지(제한)구역 청소년 선도 보호
- 구립청소년 독서실 운영으로 학습 및 면학 분위기 조성

### 청소년 문화의 집 운영

- 문화예술에 관한 감수성 배양
- 지역주민 문화수준 향상
- 프로그램 운영 지원 : 청소년문화캠프, 문화유적지답사, 동아리캠프등

### 청소년 수련관 운영

- 청소년 활동공간 제공
- 프로그램 활성화 지원 : 영,유아 수영, 창의력 음악교실, 방과후 교실 등
- 노후시설 보수

### 추진실적

- 청소년어울마당 : 90명(참다운 나,불어삶 찾아가는 템플스테이)
- 유스페스티벌 대회 참가 : 227명(가요,댄스 경연 및 농구대회)
- 통행금지(제한) 구역 초소 운영 : 계도, 귀가조치 199명
- 독서실 이용 : 13개소 / 354,222명
- 청소년 문화유적 답사(충주,천안 일대) : 90명
- 수련관 이용 : 20,450명(청소년 2,300, 유아 603, 성인 15,228)

예산액 및 집행액 : 예산액 4,073,407천원 / 집행액 2,846,723천원

### 향후 추진실적

- 독서실 시설개선 (공기청정기 필터 교환 등)
- 문화의 집 정화조 교체
- 문래청소년 수련관 증축 및 리모델링 추진('08~'09)
  - 소요예산 : 5,000,000천원('08년 국,시비 15억 반영)



## 16. 노숙인선도 및 상담활동 강화

노숙인관리 순찰대 운영 및 전문상담원을 배치 영등포역 주변을 중심으로 관내 노숙인 밀집지역의 집중적인 관리와 개별상담을 통해 시설입소를 유도 주민불편사항을 최소화하고 노숙인의 부랑인화 방지

### 사업개요

- 노숙인관리 순찰대 운영- 2개 지역 16명(영등포역 주변,기타 지역)
- 전문상담원 배치

### 추진경위

- 노숙인상담 현장민원실 운영(2006.5 ~ 현재)
  - 장 소 : 영등포 동부전철역 옆 철도 부지
  - 인 원 : 노숙인 지원팀 직원 6명, 노숙인 순찰대원 16명, 상담사 2명

### 추진실적

- 노숙인관리 순찰대 활동 (‘07.10.15현재)

인 원	조 치 사 항		
	상담(계도)	시설입소	의료기관
6,921	6,794	111	16

- 전문상담원을 통한 상담 성과

인 원	상 담 성 과			
	자활시설	중간쉼터	요양/보호	의료기관
127	34	48	33	12

- 동절기 야간순찰 활동(‘07.3.15까지)

인 원	상 담 성 과			
	자활시설	중간쉼터	요양/보호	의료기관
996	942	6	42	6

### 예산액 및 집행액

- 예산액 287,588천원(시114,266 구173,322)
- 집행액 216,006천원(시112,266 구103,740)

### 향후 추진계획 등

- 상담보호센터와 연계하여 노숙인 밀집지역 집중상담
- 전문상담원을 통한 개별 상담으로 시설입소 적극 유도
- 동절기 거리노숙인 보호 야간순찰 실시

## 17. 유통관련업 지도 관리

### 1) PC방 등록제 시행

자유업종이었던 PC방이 관련법규 개정으로 등록 업종으로 전환되므로 현재 영업중인 등록대상 업소에 대하여 사전 안내, 홍보를 통하여 주민불편을 해소하고자 함

#### 사업개요

- 대상업소 : 약 200개소
- 추진기간 : '07.6월 ~ '07.11.17
- 등록요건
  - 건축법 : 건축물 용도 → 2종근린생활시설, 판매시설
  - 학교보건법 : 학교정화구역 비대상
  - 소방법 : 소방 방화시설등 완비증명
  - 국민건강증진법 : 금연구역(1/2이상) 설치
  - 전기사업법 및 게임산업진흥에 관한 법률

#### 추진경위

- 관련법률 개정
  - 게임산업진흥에 관한 법률 개정 : '07.1.19
  - 동법 시행령, 시행규칙 개정 : '07.5.18

#### 추진실적

- 홍 보
  - 언론매체 : 지역신문, 반상회보
  - 기 타 : 인터넷홈페이지, 협회를 통한 홍보자료 배부
- 등록업소수 : 30개소 ('07.10.15일 현재)

#### 향후 추진계획 등

- 단속 및 점검 내용
  - 단속대상 : '07.11.17일까지 미등록 업소
  - 미등록 업소 정비 : 행정처벌 및 등록안내 병행

## 2) 게임장 및 노래연습장 관리

### 사업개요

- 대상업소
  - 게임장 : 125개소
  - 노래연습장 : 313개소
- 사업내용
  - 게임장 및 노래연습장 행정 지도
  - 압수 게임기 관리

### 추진실적

- 게임장
  - 보관창고(콘테이너) 임차 : 15동
  - 보관게임기 : 279대(폐기 : 13대)
  - 행정소송 : 8건
  - 임차료 지급 : 20,644천원
- 행정처분 현황

구분	일반 게임장	문화콘텐츠 설비제공업(PC방)	노래 연습장
소계	99	5	88
영업정지	71	3	41
과징금 (과태료)	0	2 (2,000천원)	47 (29,000천원)
경고	28		
비고 (위반유형)	· 등급,경품고시(40) · 시설기준 (3) · 영업자 준수사항(56)	· 등급분류 (3) · 청소년시간외출입(2)	· 접대부알선 (18) · 주류판매(반입) (12)

예산액 및 집행액 : 예산액 36,628천원 / 집행액 20,644천원

## 18. 생활체육교실 운영

주5일제 근무등으로 점증하는 체육수요에 맞춰 다양한 프로그램을 개발, 보급하여 생활체육을 활성화하고자 함

### 사업개요

- 구생활체육 교실 : 23종목 30교실
- 동생활체육 교실 : 9종목 27교실
- 기타 교실 : 5종목
  - 여성축구, 어린이축구, 청소년풋살교실, 1인1스포츠, 지역스포츠활성화

### 추진경위

- 주민이 선호하는 종목선정, 전문강사 초빙지도로 운영의 내실화
- 각 연령층 또는 가족단위 프로그램 및 고급레저프로그램 보급확대

### 추진실적

- 구생활체육 교실 : 20종목 25교실 48,000명
- 동생활체육 교실 : 9종목 27교실 130,000명
- 기타 교실 : 5종목
  - 여성축구(1200명), 어린이축구(4914명), 청소년풋살(4030명), 1인1스포츠(2850명), 지역스포츠활성화(1200명)

### 예산액 및 집행액

- 예산액 187백만원 집행액 161백만원(집행률 86%)

### 향후 추진계획 등

- 구생활체육 교실 : 23종목 30교실
- 동생활체육 교실 : 9종목 27교실
- 기타 교실 : 5종목
  - 여성축구, 어린이축구, 청소년풋살, 1인1스포츠, 지역스포츠활성화

## 2008년 이월대상 : 4 건

(천원)

연번	부 서	사업명	예산액	집행액	비 고
1	문화체육과	구민회관 리모델링 (공연장) 추진	9,987,000	1,687,000	
2	가정복지과	양평3가 어린이집 복합시설 건립	6,532,000		
3	가정복지과	신길4동 복합보육시설 건립			기부채납 (25억)
4	사회복지과	문래1동 경로당 재건축	565,000	36,390	

## 2008년 이월대상 사업 내역

### 1. 구민회관 리모델링(공연장) 추진

구 지역사회 문화·예술을 위한 문화기반시설의 인프라를 구축하고, 더욱 수준 높은 다양한 문화·복지서비스를 제공함으로써 문화향수에 대한 국민의 수요 충족을 높이기 위하여 구민회관 리모델링(공연장) 공사를 추진하고자 함.

#### □ 사업개요

- 위 치 : 서울 영등포구 당산동3가 3번지
- 규 모
  - 영등포구민회관 규모 : 연면적 10,606㎡(기존 9,246.9㎡, 증축 1359.9㎡), 지하2층/지상3층
  - 리모델링 규모 : 4,870㎡, 지하1,2층/지상1,2층
  - 리모델링 내역

층별	기존 용도	리모델링 후 용도
지하2층	체육실, 탈의실, 샤워실	무대, 분장실, 악기창고, 샤워실, 공연단연습실, 기계실, 전기실, 발전기실, 기타
지하1층	무대, 객석, 대기실, 새마을지회	객석, 조정실, 홀, 라운지, 사무실, 방재센터, 회의실, 놀이방, 화장실 등
지상1층	음향·조명·영사실	영상조명실, 로비, 방풍실, 계단, 복도
지상2층	중정홀, 여성교실, 어린이집, 로비	전시장, 공연기획사무실, 공연단사무실, 무대기계실, 조명디머실, 통신실(방재)

- 사업기간 : 2005. 9월 ~ 2008. 9월
- 총사업비 : 9,987,000천원  
(시비 1,800,000 특별교부금 1,900,000 구비 6,287,000)

**추진경위 및 실적**

○ 사업추진경위

- 2005. 9월 : 구민회관 리모델링 추진 기본계획(안) 수립
- 2005.10월 : 서울시 「2005 하반기 자치구 공연장 확충계획」 시달
- 2005.11월 : 구민회관 리모델링 추진계획 수립 및 서울시 제출,  
시 보조금 교부(18억원), 영등포구투자심사위원회 심의
- 2006. 2월 : 서울시 특별교부금 교부(19억원)
- 2006. 8월 : 구민회관 리모델링 설계용역
- 2006.11월 : 서울시 재투·융자심사
- 2007. 4월 : 설계 준공, 서울시 계약심사 완료
- 2007. 6월 : 영등포구 계약심의위원회 심의 완료
- 2007. 8월 : 공사발주 및 착공(공사기간 : 10개월)

○ 사전절차 이행 : '05.11.18 영등포구 투심필, '06.4.11

서울시 투심필, '06.11.7 서울시 재투심필

**예산액 및 집행액**

(단위 : 천원)

구분	총사업비	기투자 (2006 이전)	2007				2008 요구	비 고
			예산	결산전망				
				집행액	이· 전용	이월		
계	9,987,000	3,700,000	1,687,000	102,192		1,584,808	4,600,000	

**향후 추진계획**

- 2008. 6 : 준공
- 2008. 8 : 개관

**이월사유 및 대책**

- 금년도 발주 공사의 준공 시기가 내년도 상반기로 예정됨에 따라  
기정예산 중 미집행 전망 예산을 이월하여 사용코자 함
- 금년도 기성금 및 당초 계획외 추가 소요액은 전년도 이월액, 낙찰  
차액 등으로 집행코자 함

## 2. 양평3가어린이집 복합시설 건립

### 사업개요

- 사업기간 : '03.10.~'08.12.
- 사업내용
  - 건축규모 : 지하1층/지상5층, 2,983m<sup>2</sup>
  - 주요용도 : 어린이집, 재가노인복지시설, 자원봉사센터, 독서실

### 추진실적

- '07. 4. : 설계용역 발주
- '07.10. : 서울시 계약심사

### 향후 추진계획 등

- '07.11. : 우리구 계약심사 및 공사발주
- '07.12. : 공사착공

### 예산액 : 6,532,000천원

### 이월사유 및 대책

- 동절기 공사 일시중지에 따른 공기 확대로 명시이월

## 3. 신길4동 복합보육시설 건립

### 사업개요

- 사업명 : 복합보육시설(어린이집 + 보육정보센터) 건립
- 위치 : 영등포구 신길4동 232-20
- 건립규모
  - 부지면적 : 841m<sup>2</sup>
  - 건축규모 : 연면적 1,716m<sup>2</sup>, 지하1층/지상3층
- 건립방법 : 민자유치에 의한 기부채납(건축비 전액 25억)
- 기부자 : 사회복지법인 하나금융공익재단

### 향후 추진계획 등

- '07.10. : 공사착공
- '08. 3. : 공사준공



## 4. 문래1동 경로당 재건축

지역 어르신들의 편안한 휴식 공간으로 제공하고 있는 구립경로당의 시설이 노후 하여 이용에 불편을 초래하는 바, 점차적으로 리모델링 및 시설의 개보수 등 현대화 사업을 진행하여 어르신들에게 쾌적한 환경을 제공하고자 함.

### 사업개요

- 위 치 : 문래동3가 73-1
- 건축규모 : 지상1층, 연면적 316.80m<sup>2</sup>
- 사용용도 : 경로당, 관리사무소, 공중화장실
- 사업비 : 565,000천원

### 추진경위

- 문래공원 재정비 계획에 의거 경로당 및 관리사무소 이전 설치

### 추진실적

- 07.07.02 : 설계용역시행
- 07.09.18 : 공원조성계획 변경결정(서울시)
- 07.10 ~ 11월 : 설계자문회의 및 설계용역 준공
- 07.11 ~ 12월 : 계약심사 및 공사발주

### 예산액 및 집행액

- 총예산액 : 565,000천원(구비) / 집행액 : 36,390천원  
※ 사업비 증액: 742,000천원(증177,000천원)-예비비사용 예정

### 이월사유 및 대책

- 경로당 위치 선정과 관련 인근 경로당 이용어르신 및 인근 주민들의 민원에 의하여 위치 결정 지연
- 동절기 공사 중단 등으로 절대공기 부족

# 과 별 순서

■ 주민생활지원과

■ 사회복지과

■ 가정복지과

■ 문화체육과