
부서별 주요업무 보고



의 약 과

보고 순서

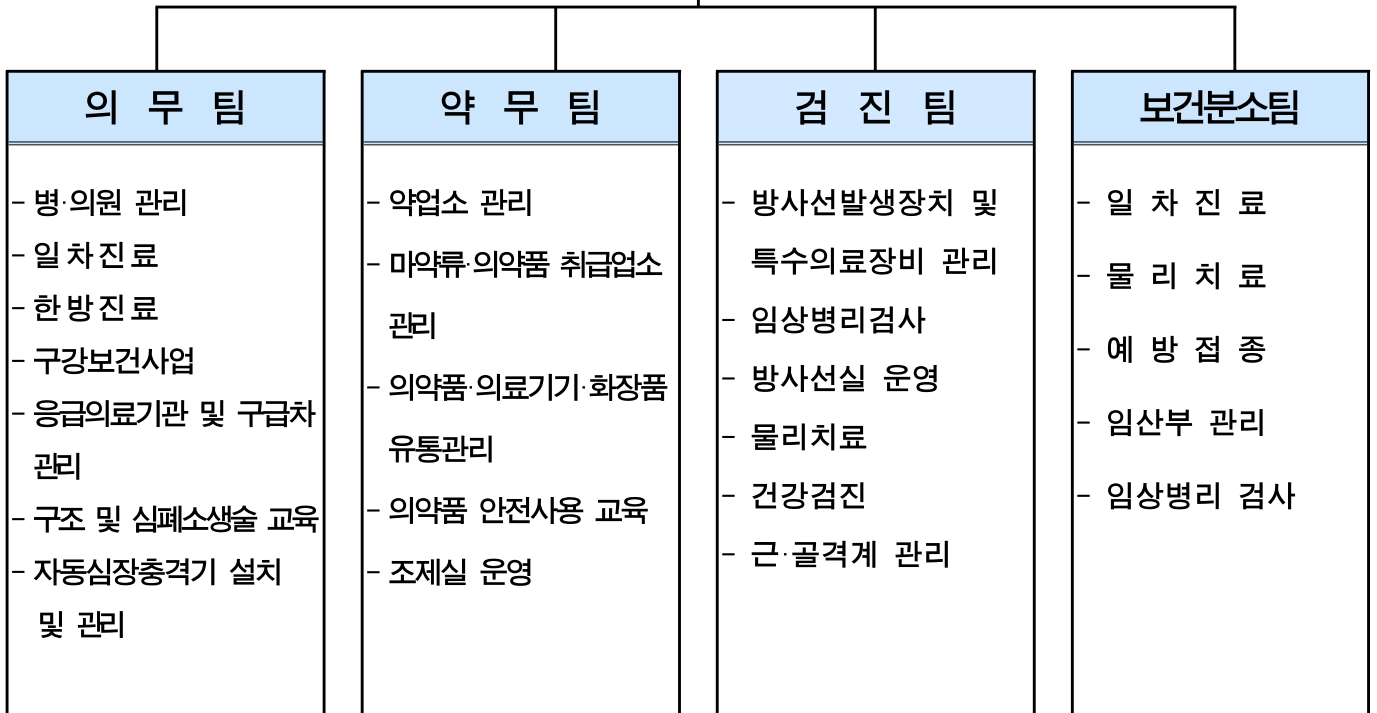
1. 일반 현황
2. 주요업무 추진실적
3. 2016 주요업무 추진계획
4. 신규 · 주요투자 사업

1. 일반 현황

1 조직

의 약 과

- (4)개팀



2 인 력

| 구 분 | 계 | 일 반 직 | | | | | | 관 리 운 영 직 | | | | 임 기 제 | | | |
|-----|----|-------|----|----|----|----|----|-----------|----|----|----|-------|----|----|----|
| | | 4급 | 5급 | 6급 | 7급 | 8급 | 9급 | 6급 | 7급 | 8급 | 9급 | 6급 | 7급 | 8급 | 9급 |
| 정 원 | 30 | - | 1 | 4 | 14 | 9 | 1 | - | - | - | - | - | - | - | 1 |
| 현 원 | 30 | - | 1 | 14 | 7 | 5 | 1 | - | 1 | - | - | - | - | - | 1 |
| 과부족 | - | - | - | 10 | △7 | △4 | - | - | 1 | - | - | - | - | - | - |

3

주요시설 및 장비

| 구 분 | 명 칭 | 현 황 | 소속(비고) |
|------|------|----------------|--------|
| 시 설 | 보건분소 | 디지털로 114(대림1동) | 보건분소팀 |
| 주요장비 | 의료장비 | 90종 105대 | 해당 진료실 |

4

예산 현황

(단위 : 천원)

| 구 분 | 예 산 액 | 집 행 액 | | 예상잔액 |
|-------------------|-----------|---------|-----------|--------|
| | | 10.31기준 | 12.31까지 | |
| 계 | 1,146,362 | 907,247 | 1,126,987 | 19,375 |
| 의무 | 260,630 | 183,422 | 259,800 | 830 |
| 약무 | 84,273 | 58,912 | 82,728 | 1,545 |
| 검진 | 338,452 | 269,785 | 332,232 | 6,220 |
| 보건분소 | 85,274 | 59,895 | 82,641 | 2,633 |
| 응급의료관리 | 57,715 | 42,992 | 53,943 | 3,772 |
| 행정운영경비 | 160,953 | 133,176 | 156,578 | 4,375 |
| 보전지출 (보조금 반환금) | 159,065 | 159,065 | 159,065 | 0 |

2. 주요업무 추진실적

| 연 번 | 사 업 명 | 쪽 |
|-----|-----------------------------------|----|
| ① | 안전한 의료환경 조성을 위한 의료기관 관리 | 4 |
| ② | 건강백세를 위한 1차 진료실 운영 | 6 |
| ③ | 건강증진을 위한 한방진료실 운영 | 8 |
| ④ | 구강건강증진사업 | 9 |
| ⑤ | 응급의료기관 관리 | 12 |
| ⑥ | 안전하고 편안한 응급환자 이송자원(구급차) 관리 | 13 |
| ⑦ | 이웃의 생명을 살리는 자동심장충격기 관리 | 14 |
| ⑧ | 골든타임 4분! 구조 및 심폐소생술 교육 | 16 |
| ⑨ | 안전한 약업소 관리 | 17 |
| ⑩ | 의료용 마약류 안전관리를 위한 마약류취급업소 관리 | 19 |
| ⑪ | 의약품·의료기기 등의 안전확보를 위한 품질유통관리 | 20 |
| ⑫ | 안전한 의약품 사용 교육 | 22 |
| ⑬ | 의약품 조제 및 지원 사업 | 23 |
| ⑭ | 방사선 위해 Zero! 방사선 안전관리사업 | 24 |
| ⑮ | 질병예방을 위한 의료지원사업 | 26 |
| ⑯ | 맞춤형 건강검진사업 | 28 |
| ⑰ | 바른자세·건강한 척추관리사업 | 30 |
| ⑱ | 누구나 찾고 싶은 보건분소 운영 | 32 |

1

안전한 의료환경 조성을 위한 의료기관 관리

의무팀

의료기관의 자율점검과 기획점검을 실시하여 의료법을 준수하도록 독려하여 국민에게 신뢰받는 안전한 의료환경을 조성하고자 함

□ 사업개요

- 의료기관 자율점검(877개소) 실시
 - 점검 기간 : 2015. 3. 30 ~ 5. 8
 - 점검 방법
 - 의료기관 개설자의 점검사항 체크리스트를 통한 자율점검
 - 점검대상 : 877개소

| 계 | 병원 | 의원 | 치과의원 | 한의원 | 안경업소 | 치과기공소 | 부속의원 |
|-----|----|-----|------|-----|------|-------|------|
| 877 | 32 | 298 | 216 | 144 | 104 | 74 | 9 |

- 의료기관 기획점검(97개소) 실시
 - 점검 기간 : 9. 15 ~ 10. 30
 - 점검 방법 : 민원발생, 자율점검 불성실 업소 등에 의료지도원 방문하여 현장 점검
 - 점검대상 : 97개소

| 계 | 행정 처분 | 민원발생 | 자율점검 불성실 | 개설자 고령 | 비의료인 (법인) | 신규개설 | 시설물 안전점검 |
|----|-------|------|----------|--------|-----------|------|----------|
| 97 | 7 | 42 | 15 | 2 | 3 | 6 | 22 |

- 안마시술소, 안마원 임회 지도점검
 - ※ 안마시술소, 안마원 지도점검 계획
 - 총 9개소(안마시술소 3, 안마원 6) : 상·하반기 임회점검 실시
 - 점검시기 : 상·하반기 연2회 실시
- 의료법인 관리
 - 대상 : 관내 의료법인 8개소
 - 의료법인의 효율적 관리를 통해 민간의료기관의 공공성 도모
- 지역 DMAT(Disaster Medical Assistant Team : 재난의료지원단) 구성

추진실적

- 의료기관 자율점검 실시

| 구 분 | 자 율 점 검 | | | 위반업소 행정처분 | 민원 처리 |
|-------|---------|-----|-------|--------------|----------|
| | 목 표 | 실 적 | 진도(%) | 총 건수 | |
| 의료기관 | 877×1회 | 877 | 100 | 16 | 344 |
| 안마시술소 | 9 × 2회 | 18 | 100 | - | 5 |

기대효과

- 자율적인 법규 준수를 유도하여 국민의 의료서비스 이용 신뢰도 증가
- 자율적인 온라인시스템 확립으로 의료업소 편의 및 업무 효율성 증가

예산현황

(단위:천원)

| 예 산 액 | 집 행 액 | 집행율(%) |
|-----------|-----------|--------|
| 2,800(구비) | 2,380(구비) | 85 |

식생활의 다변화로 인한 만성질환 증가 및 급·만성 질환에 대한 지역 주민의 관심도에 부응한 체계적인 일차진료 제공과 고객에게 다가가는 감성 서비스로 보건의료서비스에 대한 만족도를 높이고 지역주민의 건강수준을 향상 시키고자 함

□ 사업개요

- 기 간 : 연 중
- 대 상 : 지역주민, 저소득층 및 노인환자 등
- 주민대상 1차진료 : 42,000명
 - 65세이상 어르신과 의료급여자, 국가유공자, 노숙인에 대한 무료진료
 - 진료 및 검사 실시 후 건강상담
- 진료비 청구 : 59,000건 280,000천원
 - 노숙인 진료비 청구, 건강검진 비용 청구
- 만성질환 검사 예약 : 3,400명
 - 고혈압, 당뇨 등으로 진단·치료중인 환자 정기검사 예약제 실시
 - 만성질환 진료환자 4,200명의 약 80%인 3,400명 검사 실시
- 진료안내 및 다양한 의약정보 제공 : IPTV 활용 홍보 40,000건
 - 보건소 진료, 건강상식, 보건소사업 안내, 시정·구정 홍보(4개 분야 64종)

□ 추진실적

| 구 분 | 목 표 | 실 적 | 진도(%) |
|-----------------------|-----------------------|-----------------------|-------|
| 주민대상 1차진료 | 42,000명 | 33,800명 | 80 |
| 진료비 청구 | 59,000건/ 280,000천원 | 49,000건/ 220,000천원 | 81 |
| 만성질환 검사 예약제 실시 | 3,400명 | 3,000명 | 88 |
| 진료안내 및 다양한 의약정보 제공 | 40,000건 | 57,544건 | 144 |

향후계획

- IPTV시스템 이용하여 구정홍보내용, 진료안내 및 의약정보 제공
- 지역주민에게 편안하고 친절한 최상의 보건의료서비스 제공

예산현황

(단위:천원)

| 예산액 | 집행액 | 집행율(%) |
|-----------|-----------|--------|
| 2,050(구비) | 1,830(구비) | 89 |

고령화사회 진입에 따른 중풍, 관절염 등 만성퇴행성질환의 예방과 치료를 위하여 양질의 한방진료서비스를 통해 지역주민과 의료취약계층(노인, 장애인 등)의 건강증진을 도모하고자 함

□ 사업개요

- 사업기간 : 연 중
- 한방진료 : 6,000명
 - 내소 주민에게 침시술 및 한약제제를 이용한 치료
 - 건강상담을 통한 질병예방 및 진료
 - 퇴행성질환, 중풍, 치매 등 보건소 만성질환사업과 연계하여 등록관리
- 한방 순회진료 : 500명
 - 방문보건사업과 연계하여 관내 경로당 대상 한방순회 무료진료 제공
 - 주1회 찾아가는 한방진료 운영(침 시술 제공)
- 금연침 시술 : 1,200건
 - 대상 : 금연클리닉 등록환자, 금연침 시술 희망자
 - 주1회 4주(총4회) 시술

□ 추진실적

| 구 분 | 목 표 | 실 적 | 진도(%) |
|--------|--------|--------|-------|
| 한방진료 | 6,000명 | 5,195명 | 87 |
| 한방순회진료 | 500명 | 435명 | 87 |
| 금연침 시술 | 1,200명 | 1,250명 | 104 |

□ 향후계획

- 침 시술, 투약 등 한방진료서비스 제공 : 1,000명
- 경로당을 주1회 순회하며 침시술 등 한방무료진료 : 80명
- 금연클리닉 등록자 중 지속적 관리를 위한 서비스 제공

□ 예산현황

(단위:천원)

| 예 산 액 | 집 행 액 | 집행율(%) |
|-----------|-----------|--------|
| 3,063(구비) | 3,063(구비) | 100 |

지역주민의 구강건강인식을 제고하여 올바른 구강건강 습관형성과 구강건강 행태 개선을 위한 불소도포사업 및 바른양치실천사업 등을 확대하고, 노인의치 보철 지원, 저소득층아동 치과주치의, 장애인 대상 의료 서비스를 제공함으로써 의료취약 계층의 구강건강 관련 삶의 질 향상을 도모하고자 함

□ 사업개요

○ 추진기간 : 1월 ~ 12월

○ 구강진료사업

- 대 상 : 지역주민 및 진료 희망자 3,300명

- 내 용

- 구강검진 및 치과관련 상담, 치주염의 응급처치, 치아마모증 충전, 단순유치발치, 불소도포, 구취측정, 치면세균막검사, 구강관리교육 등

○ 노인의치보철사업

- 대 상 : 146명 223악(시술 77명 154악, 수리 69명 69악)

- 의치시술 : 만 65세 이상 기초생활수급자 및 차상위건강보험전환자
- 사후관리 : 보건소 노인의치보철사업 지원 시술 후 1년~5년 이내인 자

- 내 용

- 사업대상자 구강보건실 내소 1차 구강검진 및 의치시술대상자 선정
- 의치대상자 시술의뢰 전 의치보철사업 안내 및 의치관련 교육
- 의치시술대상자 관내 협조치과의원 의뢰 및 시술
- 의치시술 완료 후 시술비 지급 및 대상자 의치확인 및 교육 실시
- 6개월 주기 정기 의치검진 및 사후관리 필요자 시술비 지원

○ 노인불소도포사업

- 대 상 : 만65세 이상 노인 900명

- 내 용

- 개별 정기 구강검진 및 구강건강인식도 등 설문조사 실시
- 시린이 및 치근면우식 예방을 위한 불소도포 및 전문가 치면세정술
- 치아의 이동성이 없는 치석제거 필요자 스케일링 시술(기초생활수급자)
- 구강관리방법 교육 및 구강위생용품 배부

○ 취학전아동불소도포사업

- 대 상 : 관내 어린이집 만 5세 이상 아동 1,000명
- 내 용
 - 개별 구강검진(유치·영구치 우식치아, 상실치아, 6세구치 맹출 등)
 - 치아우식 예방을 위한 1.23% 불소겔 이용 불소도포 시술
 - 구강보건교육 및 구강관리 리플릿 배부

○ 바른양치 튼튼한 치아사업

- 대 상 : 관내 초등·중·고 43개교
 - 바른양치교육 : 관내 초등학교 5개교 3학년
 - 바른양치교육 동영상 교육 : 초·중·고 43개교
- 내 용
 - 학령기 주요구강질환 교육
 - 치면착색제 도포 자가 양치습관 검사 후 개별 잇솔질 실습
 - 구강건강인지도 관련 교육 직후 설문만족도 조사
 - 구강질환예방법 패널 전시 및 구강보건교육 동영상배포· 시청각 교육

○ 아동 치과주치의사업

- 대 상 : 관내 지역아동센터 및 기초생활수급자 아동 340명
- 내 용
 - 보건소 치과예방진료서비스(검진, 불소도포, 치아홈메우기, 치석제거 등)
 - 협조치과의원 연계 치과치료서비스(충전치료, 보철치료 등) 지원
 - 치료 완료 후 시술비 지급 및 사후관리
 - 아동 치과주치의사업 지역협의체 구성 및 운영

○ 치아홈메우기사업

- 대 상 : 기초생활수급자, 차상위, 장애우, 한부모·조손 지원가정 아동 200명
- 내 용
 - 영구치 교합면의 홈을 메워주는 예방처치를 실시하여 치아우식증 예방
 - 불소도포시술 및 초기 우식치료 필요 아동 병행 실시
 - 개별구강보건교육 및 구강관리리플릿 배부

○ 장애인·모자보건사업

- 대 상 : 기초생활수급자 중 장애1~3급자 100명 , 모자보건실 등록 임산부 100명

- 내 용

- 저소득장애인 대상 구강검진, 치석제거, 치아마모증 및 초기 충치치료
- 임신기 개별구강검진 및 임산부·영유아를 위한 구강보건교육
- 모자보건실 산모 대상 영유아 구강관리리플릿 배부

□ 추진실적

| 구 분 | 목 표 | 실 적 | 진도(%) |
|---------------|-----------|-----------|-------|
| 구강진료사업 | 3,300명 | 2,966명 | 90 |
| 구강보건교육 및 검진사업 | 9,200명 | 11,092명 | 121 |
| 노인의치보철사업 | 146명 223악 | 146명 210악 | 100 |
| 노인불소도포사업 | 900명 | 816명 | 91 |
| 취학전아동 불소도포사업 | 1,000명 | 1,174명 | 117 |
| 아동치과주치의사업 | 340명 | 468명 | 138 |
| 바른양치실천사업 | 43개교 | 43개교 | 100 |
| 치아홈메우기사업 | 200명 | 240명 | 120 |
| 장애인·모자구강보건사업 | 200명 | 176명 | 88 |

□ 향후계획

- 11월 : 민간어린이집 불소도포사업 마무리
- 12월 : 전체 사업 및 사업예산 집행 마무리

□ 기대효과

- 생애주기별 구강보건교육 실시로 국민의 구강건강 도모
- 의료취약계층에게 치과 의료서비스를 제공하여 구강건강 불평등 해소 및 경제적 부담 경감

□ 예산현황

(단위:천원)

| 예 산 액 | 집 행 액 | 집행율(%) |
|--|--|--------|
| 201,982 (국 79,191, 시 36,885, 구비 85,906) | 155,014 (국 55,167, 시 38,599, 구비 61,248) | 77 |

응급의료기관을 관리하여 구민이 신뢰할 수 있는 응급의료시설을 제공하고 계절성 질환에 대한 감시체계 운영 및 정보제공으로 구민 건강보호에 기여하고자 함

사업개요

- 응급의료기관 및 응급실 운영 의료기관 관리 : 9개소(6개 응급의료기관)
- 응급의료기관의 응급실과 연계한 폭염·한파 질병보고체계 구축

추진실적

- 상반기 응급의료기관 평가 현지점검
 - 대 상 : 한림대학교 한강성심병원 등 6개 기관
 - 기 간 : 4. 15 ~ 5. 19
- 응급실 한랭 피해조사 모니터링 운영

| 구 분 | 운영기간 | 총보고 횟수 | 사례보고 |
|------|-------------------------|--------|------|
| 한랭질환 | 2015.01.01 ~ 2015.02.28 | 59회 | 2명 |

- 응급실 온열질환 감시체계 운영

| 구 분 | 운영기간 | 보고 횟수 | 사례보고 |
|------|-------------------------|-------|------|
| 온열질환 | 2015.05.24 ~ 2015.09.05 | 105회 | 2명 |

- 하반기 지역응급의료기관 현지점검
 - 대 상 : 명지성모병원, 대림성모병원
 - 기 간 : 8. 26 ~ 10. 6

향후계획

- 응급의료기관 및 응급실 운영 의료기관 관리·감독

기대효과

- 응급의료기관 및 응급실 운영 의료기관을 관리하여 안전하고 신뢰할 수 있는 응급실 환경 조성
- 계절성 질환에 대비한 감시체계를 운영하여 구민건강 관리에 기여

예산현황 : 비예산

6 안전하고 편안한 응급환자 이송자원(구급차) 관리 의무팀

응급환자 이송자원(구급차)의 체계적인 관리를 통하여 안전하고 신뢰할 수 있는 응급의료 서비스를 제공하고자 함

□ 사업개요

- 영등포구 구급차 현황 : 27개소 40대

| 구분 | 일반 병·의원 | 보건소 | 119 구급대 | 계 |
|----|----------|--------|---------|----------|
| 통보 | - | 1개소 1대 | 1개소 9대 | 2개소 10대 |
| 신고 | 25개소 30대 | - | - | 25개소 30대 |

- 응급환자 이송자원(구급차) 체계적인 관리
- 응급환자 발생시 안전하고 신속하게 응급의료 서비스 제공

□ 추진실적

- 구급차 통보사항
 - 통보대상 : 영등포소방서
 - 구급차 구분 : 특수구급차 2대
- 구급차 신고사항
 - 신고대상 : 초록나무요양병원
 - 구급차 구분 : 일반구급차 1대

□ 향후계획

- 구급차 운용 상황 및 실태 점검(11월중)
 - 대상 : 한림대학교 한강성심병원 등 25개소 구급차 30대
- 구급차 신규 신고(통보) 및 변경사항 신고 처리 : 수시

□ 기대효과

- 구급차 신고제를 통한 이송환자의 서비스 질 향상 기대
- 구급차 정기적인 점검을 통해 구민에게 최상의 응급 이송 서비스 제공

□ 예산현황 : 비예산

심정지 등 위기상황시 심폐소생술과 병행하여 장비를 적절히 사용할 수 있도록 관리자의 능력을 배양하고 장비가 최적의 상태를 유지할 수 있도록 하여 심장정지 환자의 생존율 향상을 도모하고자 함

□ 사업개요

- 자동심장충격기 설치 현황 : 261개소 297대

| 합계 (개소) | 공공기관 | 공동 주택 | 역사 | 학교 | 경찰서 | 복지 시설 | 기타 |
|---------------|-------------|-------------|-------------|-------------|-------------|-------------|-------------|
| 261 [297대] | 44 [55대] | 72 [79대] | 19 [22대] | 47 [49대] | 19 [19대] | 20 [21대] | 40 [52대] |

- 사업기간 : 1월 ~ 12월
- 사업대상 : 297대
- 사업내용
 - 성인, 소아용 패드 및 밧데리의 유효기간 관리
 - 자동심장충격기 관리

□ 추진실적

- 자동심장충격기 설치
 - 롯데백화점 영등포점 등 23개 기관 23대 자동심장충격기 설치
- 자동심장충격기 패드 교체
 - 영등포구청 등 29개 기관 29대 패드 교체
- 2015년 상반기 대학생 AED 안전관리단 운영
 - 운영기간 : 1. 8 ~ 2. 5
 - 운영결과 : 121대 장비 점검
- 2015년 하반기 대학생 AED 안전관리단 운영
 - 운영기간 : 6. 26 ~ 7. 24
 - 운영결과 : 128대 장비 점검

향후계획

- 영등포구 보건소 등 15개소 자동심장충격기 패드 교체

기대효과

- 자동심장충격기의 안전한 관리로 구민의 생명 보호

예산현황

(단위:천원)

| 예 산 액 | 집 행 액 | 집행율(%) |
|-----------|-----------|--------|
| 1,620(구비) | 1,620(구비) | 100 |

응급상황 발생시, 가족과 이웃의 생명을 구할 수 있는 1차 구조자로서의 역할을 수행하고 생명의 소중함을 느낄 수 있도록 심폐소생술과 응급처치에 대한 교육을 실시하고자 함

사업개요

- 기 간 : 연 중
- 내 용
 - 응급처치 및 심폐소생술 이론 및 실습 교육
 - 심폐소생술 체험관 운영

추진실적

| 구 분 | 대 상 | 목 표 | 실 적 | 진도(%) |
|------|------------------|--------|---------|-------|
| 기본교육 | 자치구 행사 및 직능단체 | 6,000명 | 9,172명 | 150 |
| 일반교육 | 학생 및 보육교사 등 일반시민 | 9,000명 | 10,842명 | 120 |

향후계획

- 토요 심폐소생술 교육 실시 : 12월중

기대효과

- 대상자별 맞춤형 교육 실시로 응급상황에 대처할 수 있는 자신감 배양
- 1차 구조자 양성으로 사회 안전망 확충

예산현황

(단위:천원)

| 예 산 액 | 집 행 액 | 집행율(%) |
|------------|------------|--------|
| 32,095(구비) | 26,496(구비) | 82 |

약국, 의약품도매상, 안전상비의약품판매자 및 의료기기 취급업소 등에 대한 효율적인 관리를 통하여 업소의 자율적인 법규준수 유도 및 지도점검으로 예방 행정을 통하여 안전한 약업소 관리로 국민의 건강증진을 도모하고자 함

□ 사업개요

- 기 간 : 연 중
- 대 상 : 약업소 1,503개소

| 계 | 약국 | 의약품도매상 | KGSP 적격업소 | 한약방 | 한방병원 | 의료기기 판매업소 | 의료기기 수리업소 | 안전상비의약품판매자 |
|-------|-----|--------|-----------|-----|------|-----------|-----------|------------|
| 1,503 | 240 | 80 | 51 | 2 | 145 | 721 | 48 | 216 |

- 내 용
 - 약업소 자율점검 실시
 - 현장 기획점검 및 합동점검 실시(5회)
 - 약사법, 의료기기법 등에 관한 민원처리 및 행정처분

□ 추진실적

- 자율점검 : 1회(진도 : 100%)
- 현장기획점검 : 5회(진도 : 100%)

| 일 정 | 점검주제 | 대 상 | 실적 |
|-----|--------------------|---------------|----|
| 3월 | 황사마스크 불법유통 점검 | 약국, 의약품 도매상 등 | 4건 |
| 5월 | 의약품 온라인 광고 점검 | 인터넷 카페, 블로그 등 | 6건 |
| 6월 | 모기기피제 불법유통 및 표시광고 | 대형마트 | 3건 |
| 7월 | 프탈레이트 함유 수액세트 사용실태 | 의료기관 | 5건 |
| 10월 | 의약품 광고 집중 점검 | 의료기관 홈페이지 | 2건 |

○ 민원처리 및 행정처분 현황

| 구 분 | 자 율 점 검 | | | 행정처분 건수 | 민원 처리 |
|----------------|---------|-------|-------|------------|----------|
| | 목표(건) | 실적(건) | 진도(%) | | |
| 계 | 1,503 | 1,468 | 97 | 33 | 490 |
| 약 국 | 240 | 240 | 100 | 16 | 30 |
| 의약품도매상 | 80 | 80 | 100 | 1 | 54 |
| KGSP적격업소 | 51 | 51 | 100 | - | 13 |
| 한약방 | 2 | 2 | 100 | - | - |
| 한방병의원 | 145 | 145 | 100 | - | - |
| 의료기기판매업 | 721 | 691 | 95 | 8 | 309 |
| 의료기기수리업 | 48 | 48 | 100 | - | 14 |
| 안전상비의약품 판매자 | 216 | 211 | 97 | - | 70 |
| 기타 | - | - | - | 8 | - |

※ 자율점검 미참여업소(35개소) 현장기획점검 완료

향후계획

○ 약사법, 의료기기법 등에 관한 민원처리 및 행정처분

예산현황

(단위:천원)

| 예 산 액 | 집 행 액 | 집행율(%) |
|-----------|-----------|--------|
| 3,000(구비) | 2,700(구비) | 90 |

10 의료용 마약류 안전관리를 위한 마약류취급업소 관리 약무팀

의료용 마약류의 불법 유통 차단과 관련 법규 교육을 통하여 업소의 자율적인 법규준수 유도 및 현장 지도점검으로 의료용 마약류의 안전한 유통체계 확립하여 국민건강의 안전성을 향상하고자 함

□ 사업개요

- 기 간 : 연 중
- 대 상 : 의료용마약류 취급업소 827개소

| 계 | 마약류취급의료업자 | | | 마약류 관리자 | 마약류 소매업자 | 마약류 도매업자 | 대마 재배자 |
|-----|-----------|-----|------|------------|-------------|-------------|-----------|
| | 병원 | 의원 | 동물병원 | | | | |
| 827 | 7 | 506 | 31 | 20 | 238 | 25 | 0 |

- 내 용
 - 마약류취급업소 대상 관련 법규 교육
 - 현장 기획점검 및 합동점검 실시(2회)
 - 마약류관리에 관한 법률 관련 민원처리 및 행정처분

□ 추진실적

- 자율점검 : 1회
- 마약류취급자교육 : 4회
- 민원처리 및 행정처분 현황

| 구 분 | 지도점검 | | | 행정처분 건수 | 민원 처리 |
|-----------|-------|-------|-------|------------|----------|
| | 목표(건) | 실적(건) | 진도(%) | | |
| 계 | 827 | 827 | 100 | 3 | 920 |
| 마약류도매업자 | 25 | 25 | 100 | 1 | 5 |
| 마약류소매업자 | 238 | 238 | 100 | - | 252 |
| 마약류관리자 | 20 | 20 | 100 | - | 647 |
| 마약류취급의료업자 | 544 | 544 | 100 | 2 | 16 |

□ 향후계획

- 마약류관리에 관한 법률 관련 민원처리 및 행정처분

□ 예산현황

(단위:천원)

| 예 산 액 | 집 행 액 | 집행율(%) |
|-----------|-----------|--------|
| 2,600(구비) | 2,600(구비) | 100 |

의약품 수거·검사 및 의약품, 의약외품, 화장품 및 의료기기 등 광고 및 표시 기재 점검으로 부정·불량 의약품 등의 시중유통을 차단하고 의약품 등에 대한 올바른 정보제공으로 국민의 알권리를 보장하고자 함

□ 사업개요

- 기 간 : 연 중
- 대 상 : 관내 유통 중인 의약품, 화장품, 의료기기 등
- 안전관리 대상업소

| 계 | 약국 | 의약품판매업소 | | | 의료기기 판매업소 | 의료기관 |
|-------|-----|---------|----------------|-----|--------------|------|
| | | 의약품도매상 | 안전상비의약품 판매자 | 한약방 | | |
| 1,956 | 240 | 80 | 216 | 2 | 721 | 697 |

○ 내 용

- 의약품, 화장품, 의료기기 등의 허위 과대광고 점검
- 유통 의약품 및 한약재 수거검사 및 검사결과 홍보
- 판매중지 및 회수명령 의약품, 의약외품, 의료기기 회수실태 조사
- 품질부적합 및 유통중지 의약품 등 홍보

□ 추진실적

| 구 분 | 목 표 | 실 적 | 진도(%) |
|--------------------|-----|-----|-------|
| 유통의약품, 한약 수거 품질관리 | 2 | 2 | 100 |
| 의약품 등 회수실태 조사 | - | 26 | 100 |
| 품질 부적합 의약품 홍보 및 안내 | - | 178 | 100 |

○ 유통 의약품 및 한약재 수거·검사 실시

- 상반기 수거
 - 수거품목 : 조화 건강 등 20개 한약재 수거
 - 수거장소 : 관내 한방병원
 - 수거결과 : 건강, 인진호 등 2개 품목 부적합 판정, 회수조치

- 하반기 수거

- 수거품목 : 트라린정 등 15개 의약품 수거
- 수거장소 : 관내 약국
- 수거결과 : 전품목 적합 판정

향후계획

- 의약품, 화장품, 의료기기 등의 허위 과대광고 점검
- 판매중지 및 회수명령 의약품, 의약외품, 의료기기 회수실태 조사
- 품질부적합 의약품 홍보 및 안내

예산현황 : 비예산

의약품에 대한 생애주기별 눈높이 안전사용 교육, 홍보 및 포스터 공모전 등의 올바른 정보제공을 통하여 구민이 건강하고 안전한 영등포를 구현하고자 함

□ 사업개요

- 기 간 : 연 중
- 대 상 : 지역주민(미취학아동, 초·중·고등학생, 일반성인, 어르신)
- 내 용
 - 생애주기별 눈높이 약물 오·남용 예방 교육
 - 청소년 대상 의약품 안전사용 포스터 공모전 실시
 - 가정내 불용의약품의 안전한 폐기 안내

□ 추진실적

- 생애주기별 약물 오·남용 예방 교육

| 구 분 | 목 표 | 실 적 | 진 도(%) |
|--------------|-----|-----|--------|
| 의약품 안전사용 교육 | 30 | 42 | 100 |
| 의약품 안전사용 캠페인 | 10 | 9 | 90 |

- 가정내 불용의약품 수거 : 10회, 1,900kg

□ 향후계획

- 의약품 안전지킴이 교육 및 캠페인
- 청소년 대상 의약품 안전사용 포스터 공모전 수상작 시상 및 전시
- 생애주기별 눈높이 약물 오·남용 예방 교육

□ 예산현황

(단위:천원)

| 예 산 액 | 집 행 액 | 집행율(%) |
|-----------|-----------|--------|
| 9,300(구비) | 8,260(구비) | 88 |

보건소 원내 조제환자에 대한 복약지도와 정확한 의약품 정보제공으로 약물에 대한 자가 관리능력을 향상시키고, 65세이상 어르신환자 원외약국 약제비 지원으로 국민의 안정적인 건강유지에 기여하고자 함

사업개요

- 기 간 : 연 중
- 대 상 : 보건소 이용 지역주민
- 내 용
 - 원내조제 및 복약상담
 - 65세이상 어르신환자 약제비 지원

추진실적

- 원내조제 및 복약상담 : 4,052건
- 조제실 의약품 구매 및 관리 : 10회
(의약품 등 60품목, 한방약 22품목)
- 경로당 순회진료시 의약품 안전교육 및 약물상담 : 21회
- 65세 이상 어르신 환자 약제비 심사 및 지원 : 10회

향후계획

- 원내조제 및 복약상담

예산현황

(단위:천원)

| 예 산 액 | 집 행 액 | 집행율(%) |
|------------------------------|------------------------------|--------|
| 41,373 (시7,920, 구비33,453) | 25,913 (시4,963, 구비20,950) | 63 |

진단용 방사선 발생장치와 특수의료장비의 최적 설치 및 품질관리 등을 지도하고 방사선 관계 종사자를 적정하게 관리하여 의료용 방사선의 안전 문화 확산에 기여하고 국민의 안전한 의료서비스 이용을 지원하고자 함

□ 사업개요

○ 대 상

| 구 분 | 방사선 발생장치 | | 특수의료장비 | | | | | | 피폭선량측정 | | |
|---------------|------------|-----------|-------------|-----|----|----|----|-------|--------|------------|-----|
| | 기관 (개소) | 장치 (대) | 계 | MRI | | CT | | MAMMO | | 기관 (개소) | 명 |
| | | | | 기관 | 대 | 기관 | 대 | 기관 | 대 | | |
| 총현황 | 376 | 846 | 36개소 83대 | 15 | 21 | 18 | 26 | 30 | 36 | 347 | 798 |
| 2015년 검사대상 | 134 | 224 | 36개소 83대 | 15 | 21 | 18 | 26 | 30 | 36 | 347 | 798 |

○ 기 간 : 연 중

○ 내 용

- 정기검사 안내 및 적정기간 내 검사여부 및 장치의 적합 여부 확인
- 방사선 관계 종사자 피폭측정여부 및 적정신고 여부 확인
- 안전관리책임자 선·해임 신고 점검 및 교육이수 여부 확인

○ 목 표

- 진단용 방사선 발생장치 정기검사 : 224대
- 특수의료장치 품질검사 : 83대
- 방사선 관계 종사자 피폭선량측정 관리 : 798명(연4회)
- 『울려라~ 알림콜!』 정기검사 안내 : 307대(검사주기별 매월1회)

□ 추진실적

| 구 분 | 목 표 | 실 적 | 진도(%) |
|-------------------|----------|----------|-------|
| 발생장치 정기검사 안내 및 확인 | 224대 | 201대 | 89 |
| 특수의료장비 품질관리검사 확인 | 83대 | 72대 | 86 |
| 방사선 피폭관리 여부 확인 | 798명(4회) | 798명(3회) | 75 |

- 진단용 방사선 발생장치 관련 민원업무 처리 : 309건
- 진단용 방사선 발생장치 설치 의료기관 행정처분 : 12건
 - 과태료 : 3건(350만원), 시정명령 : 9건
- 특수의료장비 관련 민원업무 처리 : 99건

□ 향후계획

- 진단용 방사선 발생장치 안전관리 관련 사전안내 실시
 - 신규 방사선 관계종사자 피폭선량측정 안내 : 12월
- 점검 및 확인
 - 방사선 관계 종사자 피폭관리 실시 여부 확인 : 12월
 - 특수의료장비 품질관리검사 여부 확인 : 매월
 - 정기검사 실시 여부 점검 : 매월

□ 기대효과

- 방사선 장비의 안전한 사용 및 관리로 국민의 건강 보호

□ 예산현황 : 비예산

임상병리검사, 방사선촬영 및 물리치료 등의 의료보건 서비스를 제공하여 보건소의 진료, 검진 및 전염병 예방사업을 지원하고, 클린의료서비스 실시로 위생적인 보건환경을 조성하여 국민의 질병예방 및 건강증진에 기여하고자 함

□ 사업개요

- 기 간 : 연 중
- 목 표

| 구 분 | 임상병리검사(건) | 방사선검사(건) | 물리치료(명) |
|-----------|-----------|----------|---------|
| 검진 및 치료자수 | 240,000 | 47,000 | 8,000 |

- 업무내용
 - 혈액, 소변 등 기본검사, 전염병검사, 기타 건강증진관련 병리검사
 - 결핵 발견을 위한 방사선 검사 및 일반촬영, 골밀도 검사
 - 통증완화 물리치료 및 재활 운동치료
- 장비관리
 - PACS시스템 및 방사선장치, 골밀도측정기 정기점검
 - 각종 검사장비의 주기적 정도관리
- 클린의료서비스 실시

□ 추진실적

| 구 분 | 목 표 | 실 적 | 진도(%) |
|-------|----------|----------|-------|
| 임상병리실 | 240,000건 | 211,006건 | 88 |
| 방사선실 | 47,000건 | 45,161건 | 96 |
| 물리치료실 | 8,000명 | 6,723명 | 84 |

- 의료장비의 정도관리 : 월1회
- 임상병리실 정도관리 : 연1회(1월)
- PACS시스템, DR장비, 골밀도측정기 : 전문업체 위탁 월1회 점검

향후계획

- 최상의 영상 및 검사결과를 위한 주기적 정도관리 실시
- 건강증진을 위한 일반병리검사 업무 추진
- 깨끗하고 위생적인 의료환경 및 서비스 제공

기대효과

- 급·만성 전염병 검사로 전염병 발생 사전 예방
- 건강관리를 위한 기초검사로 질병의 조기 발견
- 근·골격계 질환으로 인한 통증 완화로 건강하고 행복한 삶 유지

예산현황

(단위:천원)

| 예산액 | 집행액 | 집행율(%) |
|-------------|-------------|--------|
| 233,974(구비) | 205,746(구비) | 88 |

국가건강검진 수검률을 향상시켜 질병의 조기발견에 기여하고, 의료서비스 취약계층의 성별·연령별 특성을 고려한 맞춤형 무료건강검진을 실시하여 건강형평성 향상을 도모하고, 관내 검진기관 관리로 질적으로 우수한 검진 서비스를 제공할 수 있도록 함

□ 사업개요

- 기 간 : 연 중
- 대상 및 목표

| 검진 종류 | | 대 상 내 역 | 목 표(명) |
|------------|----------|---|---------------|
| 국가 검진 | 일반검진 | 국민건강보험공단가입자 중 2015년 대상자 | 1,000 |
| | 생애전환기 | 의료급여수급자(만40, 66세), 비취학청소년 | 200 |
| | 의료수급권자 | 의료급여수급권자 (만19세~39세 세대주, 만41세~64세 전원) | 650 |
| | 학생검진 | 초(1, 4학년), 중1 | 850 |
| | 어르신검진 | 65세이상 의료급여 대상자 | 100 |
| | 소 계 | | |
| 무료 검진 | 노숙인검진 | 쉼터 등 노숙인시설 입소자 | 700 |
| | 시설입소자 검진 | 보호시설 입소자 및 전·의경 | 800 |
| | 저소득계층 검진 | 기초생활보장수급자, 차상위 계층 | 300 |
| | 외국인 검진 | 외국인주민 | 200 |
| | 보건사업참여자 | 헬스리셋, 대사증후군 등 자체사업 참여자 | 800 |
| | 소 계 | | |
| 총 계 | | | 5,600명 |

○ 내 용

- 대상자 특성별 맞춤형 건강검진 실시
- 국가검진 수검률 향상을 위한 검진독려 및 결과 사후관리 연계
- 건강검진기관 관리 : 검진기관 지정, 변경, 취소 등 민원업무 처리
- 출장건강검진 관리(건강진단 등 신고)

□ 추진실적

| 구 분 | 목 표 | 실 적 | 진도(%) |
|------|--------|--------|-------|
| 국가검진 | 2,800명 | 1,820명 | 65 |
| 무료검진 | 2,800명 | 3,880명 | 138 |
| 총 계 | 5,600명 | 5,700명 | 102 |

- ※ 국가검진 : 공무원 건강검진 등 검진수요가 12월에 집중되어 실시 예정
- 의료수급권자 관리 : 유선모니터링 8회 및 안내문 우편발송 1,600매
 - 외국인주민 휴일 건강검진 : 2회 327명
 - 건강검진기관 민원처리 : 110건
 - 출장 건강검진 신고민원 처리 : 457건

□ 향후계획

- 건강검진 결과를 활용한 사후관리 연계 서비스 제공
- 의료수급권자 검진 수검 독려 : 매월1회 실시

□ 기대효과

- 국가검진 수검률 향상으로 질병의 조기 발견 및 치료로 만성병 질환의 예방 기회 동기부여로 개인 및 지역사회의 건강 증진
- 무료건강검진 실시로 의료취약계층에 대한 건강형평성 제고

□ 예산현황

(단위:천원)

| 예 산 액 | 집 행 액 | 집행율(%) |
|--|---------------------------------------|--------|
| 68,563 (국17,704, 시11,302, 구비39,557) | 54,520 (국15,760, 시7,880, 구비30,880) | 80 |

노년의 건강관리 필수요소인 근·골격계 질환 예방을 위하여 연령대별 척추관리 프로그램을 통해 건강한 척추관리를 실시하여 노년에도 건강하고 행복한 생활을 영위하여 구민 행복지수를 높이고자 함

□ 사업개요

- 기 간 : 연 중
- 목 표

| 구 분 | 척추측만증검진 | 척추측만증체조교실 | 골다공증검사 | 골다공증교육 |
|-----|---------|-----------|--------|--------|
| 목 표 | 2,700명 | 5회 | 4,000명 | 800명 |

- 사업대상
 - 척추측만증 관리 : 검진 및 사후관리
 - 골다공증 관리 : 예방교육 및 골다공증 검사
- 내 용
 - 척추측만증 검진 : 관내 23개 초등학교 5학년, 전년도 유소견자
 - 척추측만증 강좌 : 유소견 학생, 학부모에 대한 척추측만증 바로알기 교육 및 체조실습
 - 바른자세 튼튼 허리 체조교실 : 희망학생 및 구민
 - 골다공증 검사 : 검사 희망주민
 - 골다공증 예방교육 : 건강강좌 개최 및 경로당 순회교육

□ 추진실적

| 구 분 | 목 표 | 실 적 | 진도(%) |
|------------|--------|--------|-------|
| 척추측만증검진 | 2,700명 | 2,737명 | 102 |
| 척추측만증 예방강좌 | 5회 | 5회 | 100 |
| 골다공증 검사 | 4,000명 | 3,463명 | 87 |
| 골다공증 교육 | 800명 | 789명 | 98 |

향후계획

- 하반기 경로당 순회교육 : 매주1회

기대효과

- 근·골격계 질환 사전예방으로 건강한 노후생활의 기반확립 및 미래를 위한 건강투자로 지역사회 건강증진 도모
- 청소년 척추 건강관리 의식 고취로 밝고 건강한 미래사회 조성

예산현황

(단위:천원)

| 예산액 | 집행액 | 집행율(%) |
|------------|-----------|--------|
| 10,475(구비) | 9,708(구비) | 93 |

지역주민의 성인병, 만성퇴행성 질환의 관리와 산전관리, 영유아 예방접종, 기초혈액검사 등 다양한 보건의료서비스를 제공하고, 보건교육장을 활용한 맞춤형 건강증진교실 운영 등으로 지역주민의 건강수준 향상에 기여하고자 함

□ 사업개요

- 기 간 : 연 중
- 내 용
 - 일차진료실 : 1차 진료와 건강상담(15,000명),
 - 모자보건실 : 영유아. 일반예방접종 및 임산부 산전관리(2,400명)
 - 물리치료실 : 통증완화 및 재활운동 치료(3,200명)
 - 임상병리실 : 간염, 혈당, 간기능 등 각종 혈액검사(2,500명)
 - 민 원 실 : 각종 검사 및 유료 예방접종 수수료 수납(4,000명)
- 건강증진교실 운영 : 만성질환 등 맞춤형 건강교실 (12회 360명)
- 보건의료서비스 품질향상을 위한 고객만족도 및 수요도 조사(연2회)

□ 추진실적

| 구 분 | 목 표 | 실 적 | 진도(%) |
|--------------|----------|----------|-------|
| 민 원 실 | 4,000명 | 3,200명 | 80 |
| 1차진료실 | 15,000명 | 12,633명 | 84 |
| 모자보건실 | 2,400명 | 2,142명 | 89 |
| 물리치료실 | 3,200명 | 2,600명 | 81 |
| 임상병리실 | 2,500명 | 2,155명 | 86 |
| 건강증진교실 운영 | 12회/360명 | 10회/312명 | 83 |
| 인터넷, 지역신문 홍보 | 12회 | 10회 | 83 |

□ 향후계획

- 건강증진교실 2회 운영 : 11월~12월(치매 예방교실, 겨울철 낙상예방교실 등)
- 고객만족도 및 수요도 조사 실시 : 11월

□ 예산현황

(단위:천원)

| 예 산 액 | 집 행 액 | 집행율(%) |
|------------|------------|--------|
| 85,274(구비) | 63,738(구비) | 75 |

3. 2016 주요업무 추진계획

| 연 번 | 사 업 명 | 쪽 |
|-----|-----------------------------------|----|
| ① | 안전한 의료환경 조성을 위한 의료기관 관리 | 34 |
| ② | 건강백세를 위한 1차 진료 서비스 | 36 |
| ③ | 건강증진을 위한 한방진료 서비스 | 37 |
| ④ | 구강건강증진사업 | 39 |
| ⑤ | 응급의료기관 관리 | 43 |
| ⑥ | 안전하고 편안한 응급환자 이송자원(구급차) 관리 | 45 |
| ⑦ | 이웃의 생명을 살리는 자동심장충격기 관리 | 46 |
| ⑧ | 골든타임 4분! 구조 및 심폐소생술 교육 | 48 |
| ⑨ | 안전한 약업소 관리 | 50 |
| ⑩ | 의료용 마약류 안전관리를 위한 마약류취급업소 관리 | 51 |
| ⑪ | 의약품·의료기기 등의 안전확보를 위한 품질유통관리 | 53 |
| ⑫ | 안전한 의약품 사용 교육 | 54 |
| ⑬ | 의약품 조제 및 지원 사업 | 56 |
| ⑭ | 의료용 방사선으로부터 안전한 의료서비스 제공 | 57 |
| ⑮ | 신속·정확한 검사 및 치료로 건강생활 누리기 | 59 |
| ⑯ | 맞춤형 건강검진으로 건강지킴이 수행 | 60 |
| ⑰ | 바른자세·건강한 척추 함께 만들기 | 62 |
| ⑱ | 지역중심 보건분소 운영 | 64 |

1

안전한 의료환경 조성을 위한 의료기관 관리

의무팀

자율점검과 기획점검을 통한 의료기관 지도관리와 재난에 대비한 의료체계 구축으로 비상시 구민에게 신뢰받는 안전한 의료환경을 조성 하고자 함

□ 추진방향

- 자율적인 법규 준수를 유도하여 효율적인 의료기관 관리
- 재난에 대비한 의료체계 구축으로 신뢰받는 의료환경 조성

□ 사업개요

- 자율점검 및 기획점검 실시
 - 자율점검 : 연1회 실시
 - 기획점검 : 자율점검 분석 후 기획점검이 필요한 의료기관 대상
(전년도 의료법 위반 행정처분대상 및 민원발생 의료기관)
- 민원발생 의료기관 집중관리
- 의료법인 관리
- 지역 DMAT(Disaster Medical Assistant Team : 재난의료지원단) 구성

□ 세부 추진계획

- 자율점검 대상업소
 - 점검대상 : 885개소

| 계 | 병원 | 의원 | 치과의원 | 한의원 | 안경업소 | 치과기공소 | 부속의원 |
|-----|----|-----|------|-----|------|-------|------|
| 885 | 32 | 303 | 218 | 141 | 103 | 79 | 9 |

- 점검 및 조치방법
 - 보건소 홈페이지 의약업소 「자율점검 e-편한시스템」을 통한 자율점검
- 주요내용
 - 의료법 및 의료기사 등에 관한 법률 준수 여부
 - 자율점검 불성실, 미참여업소 기획점검 실시 : 대상업소수 10%
 - 의료법 위반 적발 시 관계법규에 의거 조치(행정처분, 고발 등)

- **민원발생 의료기관 집중관리**
 - 문제점 개선 후 유지상태 확인, 의료법 준수 및 친절응대에 대한 교육 실시 등
- **의료법인 관리**
 - 대상 : 관내 의료법인 8개소
 - 의료법인의 효율적 관리를 통해 민간의료기관의 공공성 도모
- **지역 DMAT(재난의료지원단) 구성**
 - 구성원 : 의사, 간호사, 응급구조사, 운전원, 행정요원
 - DMAT 총 5개팀 26명
 - 영등포구보건소, 여의도성모병원, 한강성심병원, 강남성심병원, 성애병원

□ 추진일정

- 의료기관 자율점검 연1회 실시
- 자율점검 불성실, 미참여 업소 기획점검 실시 : 연 중
- 안마시술소, 안마원 입회점검 상·하반기 연2회 실시

□ 소요예산 : 총2,800천원(구비)

급·만성질환에 대한 전문화된 일차진료 제공과 고객에게 다가가는 감성서비스로 보건의료서비스에 대한 만족도를 높이고 지역주민의 건강수준을 향상시키고자 함

□ 추진방향

- 지역주민에게 편안하고 친절한 최상의 보건의료서비스 제공
- IPTV시스템을 이용하여 구정홍보, 진료안내, 의약정보 제공

□ 사업개요

- 사업기간 : 연 중
- 사업대상 : 지역주민, 저소득층 및 어르신환자, 노숙인 등

□ 세부 추진계획

- 주민대상 1차 진료 : 30,000명
 - 근거 : 지역보건법 제9조
 - 대상 : 지역주민, 어르신환자, 저소득층 및 노숙인
 - 65세 이상 어르신과 의료급여대상자, 국가유공자, 노숙인에 대한 진료
 - 건강상담 및 검사실시 후 진료 및 처방
- 진료비 및 건강검진비용 청구 : 40,000건 180,000천원
 - 1차 진료비(건강보험, 의료급여), 건강검진비용 청구
 - 노숙인 진료비, 의사소견서 발급비용 청구 등
- 만성질환 검사예약 및 실시 : 2,500명
 - 고혈압, 당뇨 등으로 진단 치료중인 환자 정기검사 예약제 실시
- 진료안내 및 다양한 의약정보 제공 : IPTV 활용 홍보 40,000건
 - 보건소 진료, 건강상식, 보건소 사업안내 등 (4개 분야 64종)

□ 추진일정

- 진료기간 : 연 중
- 진료비 및 건강검진비, 노숙인 진료비 등 청구 : 월2회
- IPTV(인터넷 프로토콜을 이용한 T.V) : 1일 4회 방영
- 친절교육 : 연2회 이상

□ 소요예산 : 총2,078천원(구비)

중풍, 관절염 등 만성퇴행성 질환의 예방과 치료를 위하여 한방진료 및 금연침 시술 등 한방진료서비스를 통해 지역주민과 의료취약계층(어르신, 장애인 등)의 건강증진을 도모하고자 함

□ 추진방향

- 중풍 등 만성퇴행성질환의 예방과 치료를 통하여 지역주민의 건강증진 도모
- 어르신·장애인 등 의료취약계층에게 양질의 한방진료서비스 제공

□ 사업개요

- 사업기간 : 연 중
- 사업대상 : 19세 이상 관내주민 및 희망경로당 49개소 어르신, 금연클리닉대상자

□ 세부 추진계획

- 한방진료 : 6,000명
 - 내소 주민에게 침시술, 투약 등 진료 실시로 치료서비스 제공
 - 1:1 한방건강상담을 통해 지속적인 관리로 질병악화 예방 및 지역주민의 건강증진 도모
 - 퇴행성질환, 중풍, 치매 등 보건소 만성질환사업과 연계하여 등록 관리 실시
- 금연침 시술 : 1,200건
 - 기 간 : 연 중
 - 대 상 : 금연클리닉 등록환자, 금연침 시술희망자
 - 내 용 : 금연침 시술(총5회) 및 한방건강상담을 통해 금연에 성공할 수 있도록 지속적 관리
- 경로당 순회진료 : 500명
 - 대상 경로당을 주1회 순회하며 침시술 등 한방 무료진료 및 건강상담 실시
 - 방문보건사업과 연계하여 한방협진체계로 질적인 한방의료서비스 제공

추진일정

- 한방진료 : 연 중
- 금연침 시술 : 금연 클리닉과 연계하여 연중 실시
- 경로당 순회진료 : 방문간호사업과 연계하여 연중 경로당 순회진료

소요예산 : 총3,063천원(구비)

예방중심의 평생구강건강관리체계 강화로 국민의 구강건강 수명 연장 및 삶의 질 향상과 의료취약계층에게 구강진료서비스를 지속적으로 제공함으로써 의료 형평성 제공을 도모하고자 함

□ 추진방향

- 생애주기별 구강검진 및 구강보건교육으로 올바른 구강관리습관 형성
- 저소득층 어르신 의치 시술 및 사후관리를 통해 저작불편 등 구강기능 회복
- 개별 정기구강검진 및 불소도포사업으로 구강건강 삶의 질 향상
- 의료취약계층에게 아동치과주치의사업 및 장애인치과진료로 의료 형평성 제공
- 바른양치실천사업 및 치아홈메우기 등을 통하여 아동기 구강질환 예방

□ 사업개요

- 구강진료사업 : 3,300명
- 구강보건교육 및 검진사업 : 9,200명
- 노인 의치보철사업 : 113명 171악
- 노인 불소도포사업 : 900명
- 취학전아동 불소도포사업 : 1,000명
- 바른양치실천사업 : 초중고 43개교
- 아동 치과주치의사업 : 340명
- 치아홈메우기사업 : 200명
- 장애인·모자보건사업 : 200명

□ 세부 추진계획

- 구강진료사업 : 3,300명
 - 대 상 : 지역주민 및 치과진료 희망자
 - 내 용
 - 성인기 : 구강검진 및 치과관련 상담, 치주염의 응급처치, 치아마모증 충전, 구취측정, 치면세균막검사, 구강보건교육 등
 - 아동기 : 구강검진, 치아교환기 단순유치발치, 불소도포, 구강보건교육

○ 구강보건교육 및 검진 : 9,200명

- 대 상 : 내소민원, 복지시설, 구강보건홍보관, 구강보건주간행사, 건강검진대상자(영유아, 학생, 성인, 노인 등)

- 내 용

- 구강검진 대상자 개별 구강검진 및 구강상태에 따른 상담
- 생애주기별 구강관리교육(구강질환 예방법, 구강위생용품 사용법 등)
- 6.9일 구강보건의 날 기념 주간행사
- 여의도 봄꽃축제 등 구강보건 홍보관 설치 및 구강보건교육
- 성인, 초·중학생, 노인, 비취학 청소년 건강검진 대상자 구강검진 및 교육
- 생애주기별 구강보건 리플릿(성인, 청소년, 영유아) 배포

○ 노인 의치보철사업 : 113명 171악(시술 58명 116악, 수리 55명 55악)

- 대 상

- 의치시술 : 만65세 이상 기초생활수급자 및 차상위건강보험전환자
- 사후관리 : 보건소 노인의치보철사업 지원 시술 후 1~5년 이내인 자

- 내 용

- 사업대상자 구강보건실 내소 1차 구강검진 및 의치시술대상자 선정
 - 잔존치아수, 잔존치제, 틀니제작가능여부(용이성), 시술 후 예후 등 고려
- 영등포구치과의사회와 협의 후 협조치과의원 선정
- 의치대상자 시술의뢰 전 의치보철사업 안내 및 의치관련 교육
 - 의치사업의 취지, 대상자의 기대수준 조정, 노인의치관리요령 등
- 의치시술대상자 관내 협조치과의원 의뢰 및 시술
- 의치시술 완료 후 시술비 지급 및 대상자 의치검사·사후교육 실시
- 6개월 주기 정기 의치검진 및 사후관리 필요자 시술비 지원

○ 노인 불소도포사업 : 900명

- 대 상 : 만65세 이상 관내 노인(본인 자연치아 5개이상 보유자)

- 내 용

- 개별 정기 구강검진 및 구강건강인식도 등 설문조사 실시
- 시린이 및 치근면우식 예방을 위한 불소도포 및 전문가 치면세정술
- 치아의 이동성이 없는 치석제거 필요자 스케일링 시술(기초생활수급자)
- 구강관리방법 교육 및 구강위생용품 배부

○ **취학전아동 불소도포사업 : 1,000명**

- 대 상 : 관내 어린이집 50개소 만5세 이상 아동 1,000명

- 내 용

- 개별 구강검진(유치·영구치 우식치아, 상실치아, 6세구치 맹출, 부정교합 등)
- 치아우식 예방을 위한 1.23% 불소겔 이용 불소도포 시술
- 구강보건교육(치아의 역할, 올바른 칫솔질 방법, 불소의 역할 등)
- 구강관리리플릿(검사결과지 포함) 배부

○ **바른양치실천사업 : 관내 초·중·고 43개교**

- 대 상 : 초등·중·고 전체

· 바른양치교육 : 관내 초등학교 5개교 3학년

· 바른양치교육 동영상 및 자료교육 : 초등 23개교, 중 11개교, 고 9개교

- 내 용

- 학령기 아동용 구강보건교육 동영상 배포 및 시청각 교육
- 학령기 주요구강질환 교육(치아의 구조, 치아우식증, 구강질환 예방법)
- 치면착색제 도포 자가 양치습관 및 구강위생관리 능력검사
- 개인 양치용품 배부 후 개별 잇솔질 실습
- 구강건강인지도 관련 및 교육직후 설문만족도 조사
- 올바른 잇솔질 방법 및 구강질환예방법 패널 전시
- 학령기 구강건강관리법 리플릿 배부

○ **아동 치과주치의사업 : 340명**

- 대 상 : 관내 지역아동센터 저소득층아동 및 기초생활수급 아동

- 내 용

- 보건소 치과예방진료서비스 제공
 - 구강검진, 구강보건교육, 불소도포, 치아홈메우기, 치석제거 등
 - 성과평가지, 문진표, 구강진료내역서, 구강검사결과 및 통보서 작성
- 지역아동센터 및 치과의사회 협의 협조치과의원 선정
- 협조치과의원 연계 치과치료서비스(충전치료, 보철치료 등) 필요자 의뢰
 - 보건소 구강검진자 중 2차 치료 필요자 선정 및 협조치과의원 안내
- 치료 완료 후 청구서에 의거 협조치과 시술비 지급 및 사후관리
- 저소득층 아동 치과주치의사업 지역협의체 구성 및 운영
 - 치과주치의사업 관련 협의체 회의 개최 : 연2회 이상

○ 치아홈메우기사업 : 200명

- 대 상 : 기초생활수급자, 차상위, 장애우, 한부모· 조손지원가정 아동
- 내 용
 - 치아우식증이 생기지 않은 영구치 어금니 교합면의 홈을 메워주는 예방처치를 실시하여 치아우식증 예방
 - 불소도포 시술 및 초기우식치료 필요 아동 병행 실시
 - 개별구강보건교육(올바른 양치방법)

○ 장애인· 모자구강보건사업 : 200명

- 대 상 : 기초생활수급자 중 중증장애1~3급자 100명 , 모자보건실 등록 임신부 100명
- 내 용
 - 저소득층 중증장애인
 - .. 신체적·경제적 요인으로 구강관리상태 열악하여 구강관리 필요
 - .. 정기구강검진 및 상담, 치석제거, 치아마모증 충전, 초기 충치치료, 불소도포 등 무료치과 의료서비스 제공
 - .. 서울시장장애인치과병원 연계 2차 치과치료 필요자 의뢰 및 안내
 - 임신부
 - .. 임신기 호르몬의 불균형 및 불규칙한 식사습관 등으로 임신성 치은염 급증 등의 구강 질환 발생
 - .. 임신기 개별구강검진 및 임신부· 영유아를 위한 구강보건교육
 - .. 모자보건실 연계 등록 산모 대상 영유아 구강관리 리플릿 배부

□ 추진일정

○ 추진기간 : 2016. 1월 ~ 12월

□ 소요예산 : 총185,802천원(국비 71,363, 시비 32,971, 구비 81,468)

응급의료기관의 지속적 관리를 통하여 국민의 응급상황 발생시 최상의 응급 의료 서비스를 제공하고 계절성 질환에 대한 건강피해 모니터링 결과 및 예방수칙을 지역사회에 제공하여 국민 건강보호에 기여하고자 함

□ 추진방향

- 보건복지부와 중앙 응급의료센터 합동으로 매년 실시하는 응급의료기관 평가 결과에 대한 조치 강화
- 계절성 질환에 대한 실시간 건강피해 감시 및 대국민 관련 정보제공으로 계절성 질환에 대한 주의 유도

□ 사업개요

- 응급의료기관 및 응급실 운영 의료기관 관리
 - 대 상 : 9개소

| 구분 | 전문응급의료 센터(1) | 지역응급의료 센터(3) | 지역응급의료 기관(2) | 응급실운영 의료기관(3) |
|-----|--------------|---------------------------|------------------|------------------------|
| 9개소 | 한강성심병원 | 여의도성모병원 성애병원 강남성심병원 | 대림성모병원 명지성모병원 | 영등포병원 충무병원 한강수병원 |

□ 세부 추진계획

- 응급의료기관 관리 : 연1회
 - 필수 충족 영역 준수여부(시설, 인력, 장비)
- 응급실 운영 의료기관 허가기준 준수여부 지도점검 : 연1회
 - 의료기관의 외부에 응급환자 진료기관 표기여부
 - 응급환자 진료공간 확보, 응급병상 구비여부
 - 의사 1명 및 간호사 1명 이상이 24시간 근무여부
 - 의료장비가 구비되어 24시간 이용가능 여부
 - 심폐소생술에 필요한 후두경 등 기도삽관장비 구비여부

○ 응급실 기반 계절성 질환(폭염, 한랭) 감시체계 운영

- 보고기관 : 응급의료기관 6개소 및 응급실 운영의료기관 3개소

- 방 법

· 응급실 운영의료기관 : 응급실 일일(00:00~24:00) 내원현황을

보건복지부 질병보건 통합시스템입력 : 익일 오전 11시

· 보건소 : 의료기관별 입력독려 및 승인 후 서울시에 보고 : 14시

- 내 용

· 응급실 총 내원환자 수 및 사망자 수

· 계절성 질환자 환자별 사례보고

· 폭염 및 한파질환 관련 예방법, 주의사항, 행동요령 등 대국민 홍보

□ 추진일정

○ 응급의료기관 지도·점검 : 2016. 10월중

○ 응급실 기반 계절성 질환(폭염, 한랭) 감시체계 운영

· 폭염 : 2016. 6. 1 ~ 9. 30(4개월)

· 한랭 : 2016. 12. 1 ~ 2017. 2. 28(3개월)

□ 소요예산 : 비예산

6 안전하고 편안한 응급환자 이송자원(구급차) 관리 의무팀

응급환자 이송자원(구급차)의 지속적인 관리를 통하여 응급상황 발생시 최상의 응급의료서비스를 제공하여 국민의 건강보호에 이바지하고자 함

□ 추진방향

- 응급환자 이송자원(구급차)의 체계적인 관리를 통하여 안전하고 신뢰할 수 있는 응급의료 서비스 제공

□ 사업개요

- 구급차 현황 : 27개소 40대

| 구 분 | 일반 병·의원 | 보건소 | 119 구급대 | 계 |
|-----|----------|--------|---------|----------|
| 통보 | - | 1개소 1대 | 1개소 9대 | 2개소 10대 |
| 신고 | 25개소 30대 | - | - | 25개소 30대 |

□ 세부 추진계획

- 구급차 지도점검
 - 구급차 내외관 및 의료장비 등 세부기준 적합여부
 - 환자이송의 경우 규정된 요금 준수여부
 - 구급차 출동시 출동기록 유지여부
- 구급차 신규 신고(통보) 및 변경사항 신고 처리

□ 추진일정

- 구급차 지도점검 : 2016. 10월중
- 구급차 신규 신고(통보) 및 변경사항 신고 처리 : 수시

□ 소요예산 : 비예산

자동심장충격기의 지속적 관리로 심정지 등 위기상황시 심폐소생술과 병행하여 최상의 상태로 사용할 수 있도록 하고 자동심장충격기 관리자의 능력을 배양하여 심장정지 환자의 생존률 향상을 도모하고자 함

□ 추진방향

- 자동심장충격기를 최상의 상태로 유지하여 심정지 등 응급상황 발생시 국민의 생명을 보호에 앞장서고자 함

□ 사업개요

- 자동심장충격기 설치 현황 : 261개소 297대

| 합계 (개소) | 공공기관 | 공동주택 | 역사 | 학교 | 경찰서 | 복지시설 | 기타 |
|---------------|-------------|-------------|-------------|-------------|-------------|-------------|-------------|
| 261 [297대] | 44 [55대] | 72 [79대] | 19 [22대] | 47 [49대] | 19 [19대] | 20 [21대] | 40 [52대] |

※ 법정 구비 의무시설 설치장비 : 37개소 53대

- 공공보건의료기관 : 영등포구 보건소 1개소 3대
- 구급대에서 운영 중인 구급차 : 영등포소방소 1개소 7대
- 500세대 이상 공동주택 : 강변삼성래미안아파트 등 32개소 37대
- 다중이용시설(철도역사) : 영등포역 1개소 4대
- 보건복지부장관이 지정한 청사 : 국민건강보험공단 영등포남부지사 등 2개소 2대

□ 세부 추진계획

- 자동심장충격기 정기점검
 - 장비의 정상작동 유무
 - 장비 관리자 지정 및 비상연락망 기록 유무
 - 장비의 1339 등록

○ 2016년 자동심장충격기 패드 교체

- 시비 설치 : 강변삼성래미안아파트 등 108개
- 구비 설치 : 당산초등학교 등 23개

○ 교육 및 홍보

- 영등포구 생활안전지도를 통한 자동심장충격기 위치 등 홍보
- 자동심장충격기 관리자 장비 사용법 및 심폐소생술 교육

□ 추진일정

- 자동심장충격기 정기점검 : 2016. 하계·동계 실시
- 자동심장충격기 관리자 교육 : 2016. 4월중

□ 소요예산 : 총12,724천원(구비)

응급상황에서 최초 목격자가 즉시 대처할 수 있도록 지역주민 등을 대상으로 심폐소생술 실습 위주의 교육 및 홍보를 실시하여 '시민 응급구조사'를 양성하고 구민의 안전의식을 함양하고자 함.

□ 추진방향

- 학교나 가정에서 발생할 수 있는 초동 대처능력 배양
- 각종 행사와 연계한 심폐소생술 홍보교육 활동 강화
- 강요가 아닌 자발적 참여로 교육효과 극대화

□ 사업개요

- 심폐소생술 이론 및 실습교육
- 자동심장충격기 사용법 교육
- 심폐소생술 홍보

□ 세부 추진계획

(단위 : 명)

| 구 분 | 대 상 | 목 표 |
|-------------------|---|-------|
| 심폐소생술 교육 | 산업체 직원, 다중시설 근무자, 아파트관리직원 | 1,500 |
| | 어르신 및 희망주민 | 500 |
| | 어린이집 보육교사 | 500 |
| | 법정대상자: 경찰, 철도종사자, 산업안전관리자, 자동심장충격기 관리자 등 | 500 |
| | 초·중·고등학생 | 6,000 |
| | 총 계 | 9,000 |
| 심폐소생술 체험관 운영 및 홍보 | | 6,000 |
| 헌혈장려 홍보 | | 4,000 |

□ **추진일정**

- 학생대상 심폐소생술 교육 : 2016. 3월 ~ 10월
- 어린이집 보육교사대상 심폐소생술 교육 : 2016. 1월 ~ 10월
- 영등포구 직원대상 심폐소생술 교육 : 2016. 5월
- 산업체 및 다중시설근무자 심폐소생술 교육 : 2016. 3월 ~ 10월
- 영등포 봄꽃축제 심폐소생술 홍보관 운영 : 2016. 4월중
- 구민의 날 심폐소생술 홍보관 운영 : 2016. 9월중

□ **소요예산 : 총20,760천원(구비)**

약국, 의약품도매상, 안전상비의약품판매자 및 의료기기 취급업소에 대한 자율 점검을 통하여 자율적인 관리능력을 배양하고, 기획·지도점검을 통한 효율적 업소 관리로 국민의 보건향상에 기여하고자 함

□ 추진방향

- 약국 등 약업소 자율점검제 운영을 통한 자율적 법규준수 유도
- 약국 의료기기취급업소 등 관련 법규 안내 및 교육을 통한 예방행정 추진

□ 사업개요

- 기 간 : 연 중
- 대 상 : 약업소 1,591개소

| 계 | 약국 | 의약품도매상 | KGSP 적격업소 | 한약방 | 한방병원 | 의료기기 판매업소 | 의료기기 수리업소 | 안전상비 의약품판매자 |
|-------|-----|--------|-----------|-----|------|-----------|-----------|-------------|
| 1,591 | 241 | 81 | 48 | 1 | 145 | 807 | 48 | 220 |

- 내 용 : 의약품 및 의료기기등의 위해요소 중심의 사전 예방적 관리

□ 세부 추진계획 및 일정

- 약업소 자율점검 실시
 - 일 정 : 2016. 3월 ~ 4월 중(연1회)
 - 대 상 : 약국 등 1,591개소
- 현장 기획점검 및 합동점검 실시 (5회)
 - 주제별 연간 점검 및 식품의약품안전처, 서울시 수시점검
 - 한약재판매업소 조사
 - 계절성 의약외품(황사마스크, 모기기피제 등) 불법유통점검
 - 무료체험방 운영 형태 의료기기판매업소 조사 등
- 관련법규 안내책자 제작 배부 (의료기기법 안내책자 350부)

□ 소요예산 : 총6,810천원(구비)

10 | 의료용 마약류 안전관리를 위한 마약류취급업소 관리 약무팀

마약류 취급업소에 대한 효율적 정기점검 체계를 구축하고 마약류 관리에 관한 교육 강화를 통한 의료용 마약류의 안전한 유통관리를 확립하여 국민의 건강과 안전을 도모하고자 함

□ 추진방향

- 병원 등 마약류취급업소에 관련 법규 안내 및 교육 추진
- 사고마약류 발생업체 등에 대한 현장점검을 통한 취급업소 관리

□ 사업개요

- 기 간 : 연 중
- 대 상 : 의료용 마약류취급업소

| 분류 | 계 | 마약류취급의료업자 | | | 마약류 관리자 | 마약류 소매업자 | 마약류 도매업자 | 대마 재배자 |
|------------|-----|-----------|-----|------|------------|-------------|-------------|-----------|
| | | 병원 | 의원 | 동물병원 | | | | |
| 업소 현황 | 650 | 33 | 303 | 31 | 22 | 238 | 23 | 0 |
| 점검업 소현황 | 399 | 5 | 97 | 14 | 22 | 238 | 23 | 0 |
| 현장 점검현황 | 43 | 1 | 10 | 2 | 3 | 24 | 3 | 0 |

- 내 용 : 의료용 마약류취급업소의 지도관리를 통한 안전한 마약류 유통 체계 관리

□ 세부 추진계획 및 일정

- 마약류취급업소 대상 관련 법규 교육
 - 일 정 : 2016. 4월 ~ 5월(연2회)
 - 대 상 : 신규 마약류취급업소 및 재교육 희망업소
- 현장 기획점검 및 합동점검 실시(2회)
 - 주제별 점검 및 식품의약품안전처, 서울시 수시점검
 - 전년도 사고마약류 발생 의료기관 및 약업소
 - 마약류 행정처분 대상업소

○ 종합병원 의료용 마약류 관리에 관한 교육

- 일 정 : 2016. 3월

- 대 상 : 가톨릭대학교 여의도성모병원 등 7개소

- 내 용

· 사고마약류 및 종합병원 잔여마약류 폐기에 관한 사항

· 마약류 관리에 관한 법률 변경사항 등

○ 관련법규 안내책자 제작 배부(마약류관리에 관한 법률 안내 책자 350부)

□ **소요예산 : 총1,550천원(구비)**

시중 유통 중인 의약품을 수거·검사하여 부정·불량 의약품 유통을 사전에 차단하고, 의약외품과 화장품 및 의료기기 등 광고 및 표시기재 점검으로 허위·과대광고를 지양하고 올바른 정보를 제공하고자 함

추진방향

- 위해 우려 요인에 대한 선택·집중적 수거로 예방적 품질관리
- 부적합 의약품에 대한 신속한 회수 및 홍보로 피해예방 최소화
- 의약품 등 거짓 과대광고 조치 및 예방을 통한 올바른 정보 제공

사업개요

- 기 간 : 연 중
- 대 상

| 계 | 약국 | 의약품판매업소 | | | 의료기기 판매업소 | 의료기 관 |
|-------|-----|------------|----------------|-----|--------------|----------|
| | | 의약품 도매상 | 안전상비의약품 판매자 | 한약방 | | |
| 2,047 | 241 | 81 | 220 | 1 | 807 | 697 |

- 내 용
 - 건전한 의약품 등 유통질서 확립
 - 의약품, 화장품, 의료기기 등에 대한 허위 과대광고로부터 국민 보호

세부 추진계획 및 일정

- 의약품, 화장품, 의료기기 등 허위 과대광고 점검(수시)
- 유통 의약품 및 한약재 수거검사 및 검사결과 홍보(연2회)
- 판매중지 및 회수명령 의약품, 의약외품, 의료기기 회수 실태조사(수시)
- 품질부적합 및 유통중지 의약품 등 홍보(수시)

소요예산 : 비예산

생애 주기별로 특화된 올바른 의약품 사용법 교육 및 홍보 실시와 가정내 불용의약품의 안전한 수거·폐기로 국민건강과 안전관리능력을 함양하고자 함

□ 추진방향

- 생애주기별 눈높이 의약품 오남용 예방교육
- 청소년 대상 의약품 안전사용 포스터 공모전 실시
- 가정내 불용의약품의 안전한 폐기 안내

□ 사업개요

- 기 간 : 연 중
- 대 상 : 지역주민(미취학아동, 초·중·고등학생, 일반성인, 어르신)
- 내 용 : 의약품의 올바른 사용 및 폐기에 대한 생애주기별 교육

□ 추진개요 및 일정

- 생애주기별 의약품 안전사용 교육

| 대 상 | 총 계 | 미취학 아동 | 청소년 | 성 인 | 어르신 | 취약계층 |
|-------|--------|--------|--------|-------|-------|-------|
| 횟수/인원 | 30/750 | 5/100 | 10/300 | 5/100 | 5/150 | 5/100 |

- 대 상 : 미취학아동, 청소년, 성인, 어르신, 취약계층
- 시 기 : 2016. 5월 ~ 9월
- 내 용
 - 유해약품 구분 및 위험성 교육
 - 약의 올바른 사용법과 폐기방법 등
- 청소년 대상 의약품 안전사용 포스터 공모전
 - 대 상 : 관내 초·중·고등학생
 - 시 기 : 2016. 4월 ~ 9월(공모전 홍보, 접수, 심사 및 수상)
 - 내 용 : 올바른 의약품 사용

○ 의약품 안전사용 캠페인

- 시 기 : 2016. 4월 ~ 9월
- 장 소 : 영등포역사 등
- 내 용 : 의약품 안전사용 홍보

○ 가정내 불용의약품 수거 홍보

- 기 간 : 연 중
- 대 상 : 관내 약국, 의약품판매업소 및 구민

□ **소요예산 : 총9,000천원(구비)**

보건소 원내 조제환자의 건강증진과 복약 순응도 향상을 위하여 전문적인 의약품 정보를 제공하여 자가 관리능력을 향상시켜 국민의 안정적인 건강 유지에 기여하고자 함

□ 추진방향

- 원내 조제환자의 복약순응도 향상을 통한 건강증진 기여
- 보건소 의약품의 원활한 수급 관리를 통한 만족도 향상

□ 사업개요

- 기 간 : 연 중
- 대 상 : 보건소 방문 환자 및 조제 환자
- 내 용
 - 원내 환자에 대한 의약품 복약지도 및 정보제공을 통한 건강증진
 - 원내 의약품 관리

□ 세부 추진계획 및 일정

- 원내조제 및 복약상담
 - 보건소 방문 장애인 및 한방의약품 등에 대한 조제 : 4,000건
 - 의약품 복약상담
- 조제실 의약품 구매 및 관리 : 연12회
- 이동진료반 의약품 관리(60품목)
- 경로당 순회진료시 의약품 안전교육 및 약물상담 실시 : 연45회

□ 소요예산 : 총28,149천원(구비)

진단용 방사선발생장치의 안전한 사용과 방사선 관계 종사자의 피폭관리를 실시하여 의료용 방사선으로부터의 위해를 예방하고자 함

□ 추진방향

- 진단용 방사선발생장치 및 종사자 관리를 통해 의료 방사선의 안전한 사용을 유도하고 방사선 안전문화 확산
- 특수의료장비의 적정 설치 및 품질관리로 의료의 질을 향상하고 국민의 건강권 확보

□ 사업개요

- 진단용방사선발생장치 정기검사 : 241대
- 특수의료장치 품질검사 : 82대
- 방사선관계종사자 피폭선량측정관리 : 808명(연4회)

□ 세부 추진계획

- 대 상

| 구 분 | 방사선 발생장치 | | 특수의료장비 | | | | | | 피폭선량측정 | | |
|---------------|------------|-----------|-------------|-----|----|----|----|-------|--------|------------|-----|
| | 기관 (개소) | 장치 (대) | 계 | MRI | | CT | | MAMMO | | 기관 (개소) | 명 |
| | | | | 기관 | 대 | 기관 | 대 | 기관 | 대 | | |
| 총현황 | 385 | 863 | 34개소 82대 | 15 | 21 | 18 | 26 | 29 | 35 | 357 | 808 |
| 2016년 검사대상 | 132 | 241 | 34개소 82대 | 15 | 21 | 18 | 26 | 29 | 35 | 357 | 808 |

- 기 간 : 연 중

- 내 용

- 정기검사 안내 및 적정기간 내 검사여부 및 장치의 적합여부 확인
- 방사선관계종사자 피폭측정여부 및 적정신고여부 확인
- 안전관리책임자 선·해임 신고 점검 및 교육이수 여부 확인

□ 추진일정

- 사전안내 : 분기1회
 - 내용 : 발생장치 정기검사, 개인 피폭선량 측정, 안전관리책임자 교육, 관련법 개정내용 등 안내
 - 방법 : 공문발송, 유선통화, 홈페이지 게시 등
- 지도·관리 : 수시
 - 신고사항과의 일치여부, 미신고 장치 보유 여부 등 각종 신고 여부
 - 안전관리책임자의 선임·해임 신고, 교육이수 여부, 피폭관리 여부 등
 - 진단용 방사선 발생장치 및 특수의료장비의 적정 사용 유무 등
- 점검결과 조치 : 시정명령 및 과태료 부과

□ 소요예산 : 비예산

혈액, 소변 등 임상검사와 방사선 검사의 진료지원 서비스 및 물리치료를 제공하고, 클린의료서비스 실시로 위생적인 보건환경을 조성하여 국민의 질병예방 및 건강증진에 기여하고자 함

□ 추진방향

- 임상병리실, 방사선실, 물리치료실의 합리적 운영
- 의료서비스의 질 향상 관리
- 클린업 의료서비스 지속적 실시

□ 사업개요

| 구 분 | 임상병리검사(건) | 방사선 검진(건) | 물리치료(명) |
|-----------|-----------|-----------|---------|
| 검진 및 치료자수 | 240,000 | 47,000 | 8,000 |

□ 세부 추진계획

- 기 간 : 연 중
- 업무내용
 - 일차진료를 위한 기본검사, 각종 전염병검사, 기타 건강증진에 관련한 임상병리검사 실시
 - 결핵 발견을 위한 방사선 촬영 및 일반촬영, 골다공증 검사 실시
 - 통증완화 및 재활 운동치료 실시
- 장비관리
 - PACS시스템 및 방사선발생장치, 골밀도측정기 사전점검 및 유지보수실시
 - 의료장비 정도관리 실시
- 클린의료서비스 실시

□ 추진일정

- 시약 및 기자재 적시 공급 : 수시
- 의료장비의 정도관리 실시 : 의료장비 점검-월1회, 임상병리실 정도관리-연1회
- 검진가운 세탁용역계약 실시 : 2016. 1월중
- 장비유지보수 계약 실시 : 2016. 1월중

□ 소요예산 : 총257,360천원(구비)

계층별, 연령별 맞춤형 건강검진을 통해 질병의 조기발견 및 치료로 건강수명 향상과 의료비 절감에 기여하자 함

□ 추진방향

- 건강검진 지정 의료기관으로서 건강검진 실시
- 무료건강검진을 통해 지역사회 건강 형평성 제공
- 생애전환기 및 의료수급권자 건강검진 유선모니터링 실시
- 취약계층의 건강검진 활성화와 맞춤형 검진 및 사후관리 연계실시
- 건강검진 지정 의료기관 관리 및 출장건강검진 신고처리

□ 사업개요

- 국가건강검진 : 2,250명
- 무료건강검진 : 3,350명

□ 세부 추진계획

- 기 간 : 연 중
- 대상 및 목표

| 검진 종류 | | 대상 내역 | 목표(명) |
|----------|-------------|---------------------------------------|--------|
| 국가 검진 | 건강보험공단 건강검진 | 건강보험 지역 및 직장가입자, 의료수급권자 중 건강검진 대상자 | 1,750 |
| | 학생검진 | 중학교 1학년생 | 300 |
| | 어르신검진 | 65세이상 의료수급권자 및 차상위층 | 100 |
| | 비취학청소년검진 | 만15세(2001년생) ~ 만18세(1998년생) | 100 |
| | 소 계 | | 2,250명 |
| 무료 검진 | 노숙인검진 | 쉼터 등 노숙인시설 입소자 | 800 |
| | 시설보호자검진 | 보호시설 입소자 등 | 900 |
| | 저소득계층검진 | 의료수급권자, 차상위 계층 | 400 |
| | 외국인검진 | 관내 거주 외국인근로자 | 300 |
| | 보건사업 참여자 | 헬스리셋, 대사증후군 등 자체사업 참여자 | 950 |
| | 소 계 | | 3,350명 |
| 합 계 | | | 5,600명 |

○ 내 용

- 국가건강검진(4종)과 무료건강검진(5종)으로 구분하여 검진 특성별 맞춤 건강검진 실시
- 생애전환기, 의료급여수급권자 일반검진 수검률 향상을 위한 검진독려 및 검진결과 사후관리 연계
- 건강검진기관 관리 : 건강검진기관 지정(변경) 신청, 취소 등 민원처리
- 출장건강검진 관리 : 출장 건강검진 등 신고 민원처리

□ 추진일정

- 생애전환기, 의료수급권자 대상자 수검독려
 - 유선모니터링 실시 : 월1회 전화독려, 문자발송
- 방문 간호팀과 연계한 수검독려 및 사후관리 : 간담회 2회, 집담회 2회 실시
- 어르신 건강검진 실시 : 연중 실시
- 외국인근로자 및 결혼이민자 휴일 건강검진 실시 : 2016. 5월, 9월
- 지역사회와 연계한 수검률 향상방안 연구 : 보험공단과 간담회 2회

□ 소요예산 : 총58,455천원(국비 14,400, 시비 7,200, 구비 36,855)

초등학교 5학년을 대상으로 척추측만증 검진 및 체조교실 등의 사업을 실시하고, 골다공증 위험성이 상존한 구민에게 검진 및 예방교실을 실시하여 근·골격계 질환으로부터 안전하고 건강한 삶을 지원하고자 함

□ 추진방향

- 10대 청소년 척추측만증 검진 및 예방교육, 예방체조 보급
- 40세 이상의 성인 골다공증예방교육, 예방체조 보급, 골다공증검진 실시

□ 사업개요

| 구 분 | 척추측만증검진 | 척추측만증체조교실 | 골다공증검사 | 골다공증교육 |
|-----|---------|-----------|--------|--------|
| 목표 | 2,700명 | 5회/250명 | 4,000명 | 800명 |

□ 세부 추진계획

- 기 간 : 연 중
- 사업대상
 - 척추측만증 관리 : 검진 및 사후관리
 - 골다공증 관리 : 예방교육 및 골다공증 검사
- 내 용
 - 척추측만증 검진 : 관내 초등학교 5학년, 전년도유소견자
 - 사후관리 : 검진 유소견자 및 학부모에 대한 척추측만증 바로알기 교육 및 체조실습
 - 골다공증 검사 : 검사 희망자 검사 및 상담
 - 골다공증 예방교육 : 건강강좌개최 및 경로당 순회교육

□ 추진일정

- 척추측만증 학교별 순회검진: 2016. 4월 ~ 10월
- 방학 중 운동교실 : 2016. 1월, 8월
- 척추측만증 예방강좌 및 체조실습 : 2016. 10월

○ 골다공증 예방교육

- 골다공증 검진 : 연중 실시
- 골다공증 예방강좌 : 2016. 5월, 10월
- 경로당 순회교육 : 주1회 순회방문 교육

□ **소요예산 : 총10,475천원(구비)**

지역주민의 1:1 대상별 맞춤진료와 상담, 만성질환관리, 대사증후군관리, 골다공증 예방, 정신건강 등 다양한 보건교육과 실천가능한 건강정보제공으로 쾌적한 환경조성 및 친절한 대민 서비스에 최선을 다하고자 함

□ 추진방향

- 보건분소 이용고객의 편의를 우선으로 하는 다양한 보건의료서비스 제공
- 만성질환 예방관리를 위한 건강증진교육 및 개인별 상담기능 강화
- 이용주민의 의견수렴을 통한 보건의료서비스 강화

□ 사업개요

- 1차 진료 및 예방접종 등 : 27,100명
- 건강증진교실 운영 등 : 360명

□ 세부 추진계획 및 일정

- 기 간 : 연 중
- 대 상 : 대림동, 신길동 및 기타 지역 주민
- 방 법 : 상담 후 의사진료 및 처방, 접종 등
- 내 용
 - 1차 진료실 운영 : 1차 진료와 처방 및 건강상담 15,000명
 - 모자보건실 운영 : 영유아 및 일반 예방접종, 임신부 산전관리 2,400명
 - 물리치료실 운영 : 통증완화 및 재활운동 치료 3,200명
 - 보건민원실 운영 : 각종검사, 유료 예방접종, 진료비 수납 등 4,000명
 - 임상병리실 운영 : 간염검사, 혈당, 간기능 등 각종혈액검사 2,500명
 - 건강증진교실 운영 : 고혈압, 당뇨, 치매예방 교실 등 12회/360명
 - 보건의료서비스 품질향상을 위한 고객만족도 및 수요도 조사 2회

□ 소요예산 : 총84,536천원(구비)

4. 신규·주요투자 사업

| 연 번 | 사 업 명 | 쪽 |
|-----|-------|---|
|-----|-------|---|

① 지하철 이용 고객 심폐소생술 홍보 및 체험 66

② 엄마와 아기가 함께하는 치아 튼튼교실 67

③ 건강 추천 스트레칭 교실 69

다수의 시민들이 이용하는 지하철 역사의 시민들을 대상으로 심폐소생술 홍보 및 실습을 실시하여 위기의 순간 이웃의 생명을 구할 수 있는 능력을 배양하고 심폐소생술의 중요성에 대해 널리 홍보하고자 함

□ 추진방향

- 응급상황 발생시 가족 및 이웃의 생명을 구할 수 있는 대처능력 향상
- 교육을 통해 심폐소생술의 중요성에 대한 인식 확산

□ 사업개요

- 대 상 : 영등포구 지하철 이용 시민 1,500명
- 장 소 : 영등포구 지하철 역사 13개소
- 내 용
 - 심폐소생술 실습용 인형을 이용한 체험형 홍보
 - 자동심장충격기 체험 및 사용법 안내
 - 심폐소생술 홍보물 등 배부

□ 세부 추진계획

- 영등포구 지하철 관리 직원과의 교육일정 및 장소 협의

□ 추진일정

- 2016. 4월 ~ 10월 중 영등포 지하철 역사 13개소 13회 홍보

□ 소요예산 : 총200천원(구비)

앞으로 어머니가 될 산모의 구강건강을 관리하고 영유아의 올바른 구강관리 교육을 통해 산모와 영유아의 구강 건강에 대한 만족도를 높이고 국민의 구강건강 관련 삶의 질 향상을 구현하고자 함

□ **추진방향**

- 구강건강과 영양상태간 상관관계가 밀접하여 사업간 연계 필요
- 관리대상이 모성과 영유아로 광범위하여 해당 구민 많고 쉽게 질병에 이환되는 시기이며 모자보건사업 자체가 예방사업임
- 영양플러스사업과의 연계를 통해 대상자가 한번의 내소로 건강 관리와 영양 관리 등 다양한 서비스를 편리하게 제공받을 수 있게 함

□ **사업개요**

- **근 거**
 - 2015년 지역사회통합 건강증진사업 안내서(구강보건분야)
 - 구강보건법 제6조, 동법 시행령 제2조
 - 지역보건법 시행규칙 제5조제1항
 - 국민건강증진법 제18조, 동법 시행령 제23조
- **대 상** : 영양플러스 참여 임산부 및 영유아 200명
- **장 소** : 보건소 3층 보건교육실
- **인 력** : 구강보건실 치과위생사 1명
- **교육내용**

| 대 상 | 내 용 | 교육자료 |
|-----------|--|-------------------------|
| 임산부 | 임신 중 구강상태의 변화 | PPT자료 치아모형 구강보조도구 |
| | 임신 중 구강건강관리 및 올바른 칫솔질법 | |
| | 임신 중 치과치료 | |
| | 출산 후 구강건강관리 | |
| 영유아 | 신생아부터 영유아 시기까지 구강관리법 | |
| | 보건소를 통한 영유아 구강검진 및 불소이용 안내 | |
| 임산부 및 영유아 | 질의응답 및 구강관리 용품(영유아 구강건강관리 리플릿, 산모 구강세트) 배부 | |

추진일정

- 추진기간 : 2016. 3월, 9월
 - 영양플러스 교육 일정과 조율하여 결정

소요예산 : 비예산

주1회 보건분소 교육장을 이용하여 지역주민 및 어르신들의 질병치료 및 건강스트레칭, 근력강화 운동을 실시하여 스스로 건강관리를 통한 낙상예방 및 건강한 100세 시대 노후생활에 대비하고자 함

□ 추진방향

- 어르신과 보건분소 이용주민에게 대상별 맞춤형 건강정보 제공
- 영등포 구민을 위한 건강 스트레칭(전신스트레칭, 근력운동)을 시범과 함께 운동 배워보기
- 건강한 노후생활을 대비하는 지역주민의 건강지킴이로서 역할 수행

□ 사업개요

- 건강 스트레칭 운동 : 40회/600명

□ 세부 추진계획 및 일정

- 기 간 : 2016. 2월 ~ 12월 매주 화요일 09:30~11:30
- 장 소 : 보건분소 보건교육실
- 대 상 : 보건분소 이용 주민 및 어르신
- 강 사 : 보건분소 팀장 및 직원
- 방 법 : 시청각 교육영상 상영 및 개별 상담, 스트레칭운동 함께 하기

□ 소요예산 : 비예산