

제222회 구의회 제1차 정례회

행 정 위 원 회



2020년 주요업무 보고



의 약 과

보고 순서

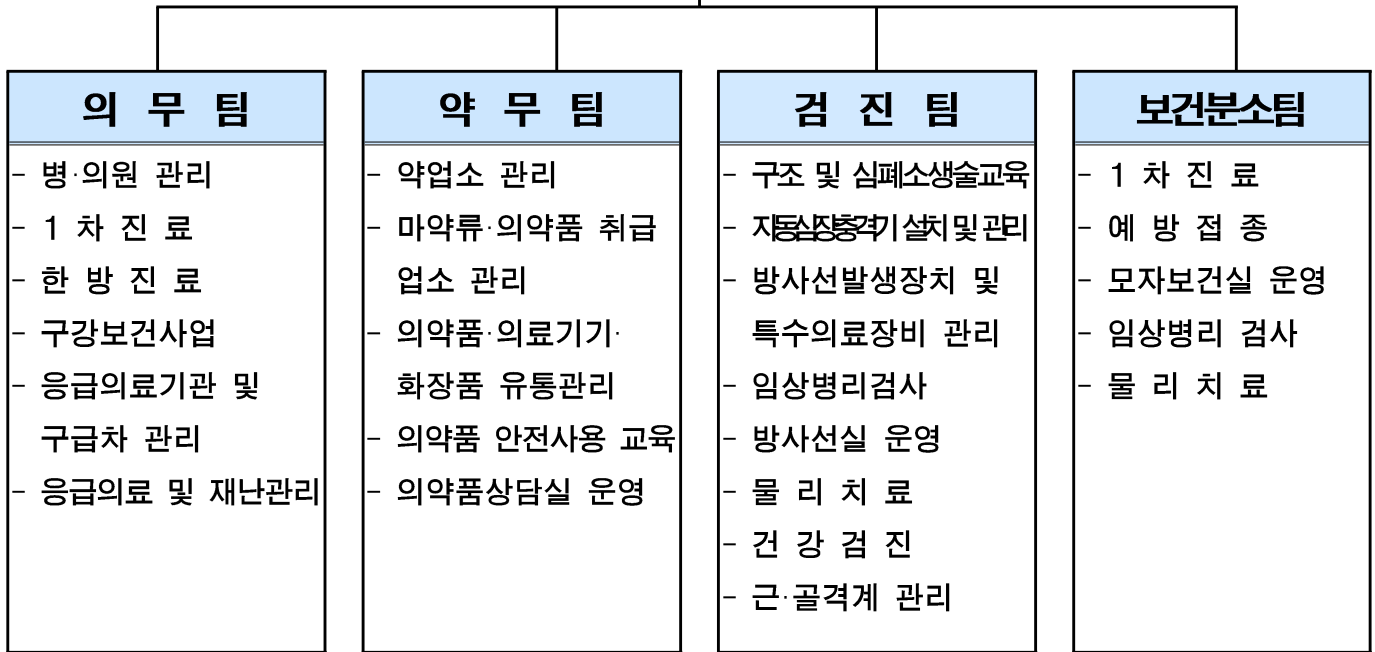
I . 일반 현황	· · · 1
II . 주요업무 추진실적	· · · 3
III . 중점사업 추진실적	· · · 20

I . 일반현황

1 조 직

의 약 과

- (4)개팀



2 인 력

구 분	계	일 반 직						관리운영직				별정직·임기제			
		4급	5급	6급	7급	8급	9급	6급	7급	8급	9급	6급	7급	8급	9급
정 원	31	-	1	4	14	9	2	-	-	-	-	-	-	-	1
현 원	31	-	1	13	6	7	3	-	-	-	-	-	-	-	1
과부족	-	-	-	9	△8	△2	1	-	-	-	-	-	-	-	-

3 주요시설 및 장비

구분	명칭	현황	비고
시설	보건분소	디지털로 441(대림동)	보건분소팀
장비	의료장비	85종 106대	해당진료실

4 예산현황

(단위: 천원, %)

단위사업명	예산액	집행액	집행률
계	1,382,412	463,722	34
신뢰받는 의무행정 서비스	128,537	75,369	59
구민 구강건강 관리 강화	195,255	38,653	20
안전한 약무행정 서비스	184,362	77,344	42
안전한 의료환경, 신뢰받는 검진	601,011	184,951	31
지역중심 보건분소 운영	97,522	30,969	32
기본경비	175,725	56,436	32

II. 주요업무 추진실적

연번	사 업 명	쪽
①	의료기관 관리	4
②	1차진료 서비스	6
③	한방진료 서비스	7
④	구강보건교육 및 검진	8
⑤	약업소 및 마약류 취급업소 관리	10
⑥	의약품 등의 안전한 유통체계 구축	12
⑦	의료용 방사선 안전관리 사업	13
⑧	맞춤형 건강검진사업	15
⑨	건강한 척추관리사업	17
⑩	질병예방을 위한 의료지원사업	18
⑪	보건분소 운영	19

의료기관이 관련 법규를 준수하도록 지도·감독하고 의료기관 준수사항 점검 및 각종 의료기구 소독멸균 여부를 수시로 점검 관리하여 국민에게 신뢰를 받는 안전한 의료 환경을 조성하고자 함

□ 사업개요

○ 의료업소 및 응급의료기관 관리

- 의료업소 현황

(2020.1.1. 기준)

계	병원급	의원	치과의원	한의원	안경업소	치과기공소	안마원 안마시술소
945개소	30	348	235	151	99	74	8

- 응급의료기관 현황

구분	응급의료기관(5)		응급실 운영 의료기관(4)
	지역응급의료센터(3)	지역응급의료기관(2)	
9개소	여의도성모병원 성애병원, 강남성심병원	대림성모병원 명지성모병원	영등포병원, 씨엠병원 한강수병원, 한강성심병원

- 의료업소 자율점검 및 기획점검 실시: 연1회
- 응급환자 이송 구급차 지도점검: 18개소 32대

□ 주요 추진실적

○ 의료업소 인허가 및 진정민원 처리

구분	위반업소 행정처분내역						진정 민원 처리	인·허가
	계	고발	시정명령	자격정지의뢰	과태료	경고		
의료업소	6	1	1	1	3	-	142건	115건

○ 구급차 운영 실태 지도·점검

- 기간: 2020. 2. 5. ~ 4. 22.
- 대상: 구급차 운용기관 17개소/구급차 26대
- 내용: 내·외관 및 의료장비 등 세부기준 적합여부, 환자이송 규정요금 준수여부, 구급차 출동시 출동기록 유지 등
- 점검결과: 위반사항 없음

□ **향후계획**

○ **의료업소 자율점검 및 기획점검**

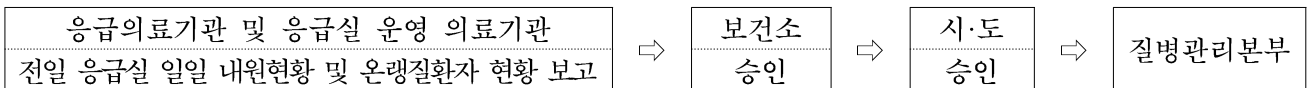
- 대 상: 937개소 (안마원, 안마시술소 8개소 제외)
- 기 간: 6~7월(자율점검), 8월(기획점검)
- 방 법
 - 보건소 홈페이지 내 자율점검 시스템 및 팩스 등을 통한 자율점검
 - 자율점검 불성실, 미참여 업소 선정하여 의료기관 현장 기획점검
- 내 용
 - 의료법 및 의료기사 등에 관한 법률 준수 여부
 - 의료법 위반 적발 시 관계법규에 의거 조치(행정처분, 고발 등)

○ **안마시술소 및 안마원 임회점검**

- 기 간: 연 2회(6월, 11월)
- 대 상: 8개소(안마시술소 2개소, 안마원 6개소)
- 내 용: 안마사에 관한 규칙에 따른 시설 기준 준수여부 등

○ **응급실 기반 계절성 질환(폭염, 한파) 감시체계 운영**

- 보고기관: 응급의료기관 5개소 및 응급실 운영의료기관 4개소
- 운영기간: 폭염 및 한파 기간 중
 - 한파: 12월~2월(3개월) / 폭염: 5월~9월(5개월)
- 감시체계



- 내 용
 - 응급실 총 내원환자 및 사망자 수, 계절성 질환자 환자별 사례보고
 - 질병관리본부에서 지자체 모니터링 정보를 활용하여 온열 및 한랭질환 관련 현황 정보 및 예방법, 주의사항, 행동요령 등 홍보

□ **소요예산**

(단위: 천원, %)

예 산 액	집 행 액	집행률
56,040(구비)	52,300(구비)	93

고령화로 인해 만성질환이 증가함에 따라 지역사회를 중심으로 섬세한 보건서비스를 통해 환자 맞춤형 교육 및 상담으로 자가 관리 역량을 강화하고 만성질환자의 삶의 질 향상에 기여하고자 함

□ 사업개요

- 근 거: 지역보건법 제11조
- 기 간: 연중
- 대 상: 만 16세 이상 지역주민, 건강보험가입자, 의료급여자, 노숙인 등
- 내 용
 - 1차 진료서비스: 고혈압, 당뇨, 고지혈증, 감기 등 진료 및 처방
 - 만성질환자 정기검진 예약제 실시
 - 금연클리닉 연계 금연치료 의약품 처방

□ 주요 추진실적

○ 추진실적

내 용	목 표	실 적	진도(%)
1차 진료	26,000명	3,498명	13
만성질환자 정기검진	2,500명	279명	11
금연치료 의약품 처방	250명	64명	26

※ 보건소 코로나19 대응으로 2/21부터 진료업무 잠정중단, 선별진료 지원업무 시작

□ 향후계획

- 코로나19 지역사회 감염확산 방지 위해 중단된 보건소 업무 재개 후 추진

□ 소요예산

(단위: 천원, %)

예 산 액	집 행 액	집행률
2,154(구비)	1,104(구비)	51

고령화 및 생활양식의 변화로 인한 뇌졸중, 척추협착증, 퇴행성관절염 등 만성퇴행성 질환의 예방과 치료를 위한 질 높은 한방진료 서비스를 제공하여 지역주민과 의료취약계층의 건강증진을 도모하고자 함.

□ 사업개요

- 기 간: 연중
- 대 상: 만 19세 이상 관내주민
- 내 용
 - 내소 주민에게 건강상담, 침시술 및 한약제재를 이용한 치료
 - 만성퇴행성질환, 중풍 치매 등 보건소 만성질환사업과 연계하여 등록관리
 - 한방순회 진료 및 금연클리닉과 연계하여 금연침 희망자 시술

□ 주요 추진실적

○ 추진실적

내 용	목 표	실 적	진도(%)
한방진료(금연침 시술 포함)	6,400명	854명	13
한방 순회진료	500명	-	0

※ 보건소 코로나19 대응으로 2/21부터 진료업무 잠정중단, 선별진료 지원업무 시작

□ 향후계획

- 코로나19 지역사회 감염확산 방지 위해 중단된 보건소 업무 재개 후 추진

□ 소요예산

(단위: 천원, %)

예 산 액	집 행 액	집행률
3,063(구비)	0	0

평생 건강의 기초가 되는 구강건강관리를 아동에서 어르신까지 맞춤형 프로그램을 통해 예방교육과 검진을 강화함으로써 구강건강 인식제고 및 삶의 질 향상에 기여코자 함

□ 사업개요

- 근 거
 - 구강보건법 제6조, 동법시행령 제2조
 - 서울특별시 영등포구 아동치과주치의 지원조례
 - 보건복지부 지역사회통합건강증진사업 안내(구강보건분야)
- 기 간: 연중
- 대 상: 총34,030명
- 내 용
 - 생애주기별 구강검진 및 구강보건교육
 - 일반국민 및 취약계층 구강진료
 - 예방중심 구강건강관리 서비스 제공
 - 취약계층 아동 대상 구강질환 치료서비스 제공

□ 주요 추진실적

내 용	목 표	실 적	진도(%)
구강검진 및 교육	17,780명	832명	5
구강진료사업	3,000명	471명	16
치아홈메우기사업	260명	56명	22
어린이 양치교육	110개소 5,800명	-	0
장애인 구강보건사업	180명	10명	6
임산부 구강보건사업 (엄마랑 아이랑 치아튼튼교실)	350명	2명	1
취학전아동 불소도포사업	87개소 3,400명	-	0
어르신 불소도포사업	1,000명	83명	8
학생 치과주치의사업	20개교 1,830명	-	0
아동 치과주치의사업	430명	293명	68

※ 코로나 19로 인해 2/21부터 구강보건실 진료 및 교육 업무 중단으로 업무 추진 중단

향후계획

- 코로나19 지역사회 감염확산 방지 위해 중단된 보건소 업무 재개 후 추진

소요예산

(단위: 천원, %)

예산액	집행액	집행률
195,255 (국 14,325, 시 83,433, 구비 97,497)	38,653 (국 5,263, 시 4,426, 구비 28,964)	20

약업소 및 마약류 취급업소에 대한 「e-편한 시스템」을 통한 자율점검 및 현장점검을 실시하고, 관련법규에 대한 교육을 통해 법규준수를 유도하여 사전 예방적 안전관리체계를 구축하여 국민의 보건향상에 기여하고자 함

□ 사업개요

- 기 간: 연중
- 주요대상 현황
 - 의약품 및 의료기기취급업소

계	약국	의약품 도매상	한약 도매상	한방 병원	안전상비 의약품 판매자	의료기기 판매업소	의료기기 수리업소
1,602개소	247	98	1	150	324	732	50

- 마약류취급업소

계	마약류취급의료업자			마약류 관리자	마약류 소매업자	마약류 도매업자
	병원	의원	동물병원			
913개소	3	568	30	27	240	45

- 내 용
 - 약업소 및 마약류취급업소 자율점검 실시
 - 현장 기획점검 및 합동점검 실시
 - 약사법, 의료기기법, 마약류관리에 관한 법률 등에 관한 민원처리 및 행정처분

□ 주요 추진실적

- 의료용 마약류 취급자 점검
 - 마약류 도난 이력 업소에 대한 점검 실시: 1회
 - 마약류 관리에 위반업소 자체 적발: 18건
 - 마약류 취급자 필수 교육 미이수자 경고 처분 및 교육 참석 안내: 7회
- 의료기기 판매(임대)업자 교육자료 제작: 1,500부
 - 의료기기 판매자 준수사항, 의료기기 광고 규정 안내 등

□ **향후계획**

- 약업소 및 마약류취급업소 자율점검 실시: 1회(6~7월)
 - 보건소 홈페이지 및 팩스를 통한 업소별 정기 자율점검 실시
- 현장점검 : 정기 자율점검 실시 후 미참여 및 불성실 작성 업소 방문점검(8~10월)
 - 자율점검 대상업소의 10% 이상, 신규업소 지도를 위한 현장점검
 - 사전 예방적 감시 필요 분야에 대하여 식약처, 서울시 등과 합동기획점검 실시
- 의약품 등 표시감시 집중 감시: 1회(9월)
- 추적관리대상 의료기기 관련 업소 및 무료체험방 형태 업소 점검(10~11월)
- 약업소 및 마약류취급업소 관련 법규 안내
 - 마약류관리에 관한 법규 교육: 2회
 - 의료기기법, 마약류관리에 관한 법규 안내 책자 배부: 1회(7월)

□ **소요예산**

(단위: 천원, %)

예산액	집행액	집행률
6,200천원(구비)	1,920천원(구비)	31

시중 유통 중인 의약품을 수거, 검사하여 부정·불량 의약품의 유통을 사전에 차단하고, 의약품 등(의약외품, 의료기기, 화장품 포함)의 광고 및 표시기재 점검으로 허위·과대광고로부터 소비자를 보호하고 소비자의 알 권리를 보장하고자 함

□ 사업개요

- 기 간: 연중
- 대 상: 관내 의약품, 화장품, 의료기기 등 취급업소 및 지역주민
- 안전관리 대상업소

계	약국	의약품판매업소			의료기기 판매업소	의료기관
		의약품도매상	안전상비의약품 판매자	한약도매		
2,162개소	247	98	324	1	732	760

- 내 용
 - 유통 의약의약품, 한약재 품질검사 및 회수 실태조사
 - 약사법, 의료기기법, 화장품법 등에 의거한 광고 민원처리 및 행정지도(처분)

□ 주요 추진실적

- 시중 유통 한약재 수거 품질검사 실시: 1회
 - 관내 한방병원에서 사용 중인 한약재 15품목 수거, 전품목 적합 판정
- 회수대상 의약품 회수실태조사: 3회
 - 관내 의약품도매업소, 약국, 의료기관 대상 품질부적합 의약품 등의 적정 회수 실태 조사
- 보건소 홈페이지를 통한 품질 부적합 정보 제공: 5회
 - 의약품, 의약외품, 의료기기, 화장품 등의 판매중지 및 회수명령 안내

□ 향후계획

- 시중유통 의약품 수거 품질검사 실시: 6월
- 의약품 등 광고 집중점검기간 설정 운영: 9월
- 보건소 홈페이지를 통한 품질 부적합 정보 제공: 상시
- 인터넷 등 온라인 광고 상시 점검

□ 소요예산: 비예산

진단용 방사선 발생장치 등의 안전관리와 방사선 관계 종사자의 피폭관리를 지도·점검함으로써 의료용 방사선으로부터의 위해를 최소화하고 국민들에게 안전한 의료환경을 제공하고자 함

□ 사업개요

- 기 간: 연중
- 의료용 방사선 안전관리 대상 (2020.05월말 기준)

구 분	진단용방사선 발생장치		특수의료장비						피폭선량측정		
	기관 (개소)	장치 (대)	계	MRI		CT		MAMMO		기관 (개소)	명
				기관	대	기관	대	기관	대		
총현황	428	1,006	36개소 90대	15	27	17	24	31	38	413	1,175

※(검사주기: 진단용방사선발생장치 1회/3년, 특수의료장비 1회/1년, 피폭선량측정 1회/분기)

- 내 용
 - 정기검사 안내 및 적정기간 내 검사여부 및 장치의 적합여부 확인
 - 방사선 관계종사자 피폭측정여부 및 적정신고여부 확인
 - 안전관리책임자 선·해임 신고 점검 및 교육이수 여부 확인

○ 방사선 점검 및 관리

내 용	목 표	실 적	진 도(%)
진단용 방사선 발생장치 정기검사 확인	300대	158대	51
특수의료장비 품질관리검사 확인	90대	35대	38
방사선 관계종사자 피폭관리 확인 (연4회)	4회 (매회 1,175명)	2회 (매회 1,175명)	50
의료장비(방사선, 특수의료장비) 사용실태 자율점검(연1회)	1회 (428개소)	-	0

- 진단용 방사선 발생장치 관련 민원처리: 161건
- 특수의료장비 관련 민원업무 처리: 37건

○ **의료기관 행정처분**

- 정기검사 기간경과: 과태료 1건
- 정기검사 부적합: 시정명령 5건
- 개인피폭선량계 부적정 관리: 과태료 1건

□ **향후계획**

- 진단용 방사선 안전관리 관련 사전안내 실시
 - 진단용 방사선 발생장치 및 특수의료장비 검사 안내: 매월
 - 안전관리책임자 교육 안내: 6월
- 점검 및 확인
 - 방사선 관계종사자 피폭관리 실시 여부 확인: 매분기
 - 특수의료장비 품질관리검사 여부 확인: 매월
 - 진단용 방사선 발생장치 정기검사 실시 여부 점검: 매월

□ **소요예산: 비예산**

성별·연령별 특성에 적합한 맞춤형 건강검진을 실시하여 만성질환 및 건강위험 요인의 조기발견으로 적절하게 치료하고 관리함으로써 국민의 건강증진 및 의료비 절감에 기여하고자 함

□ 사업개요

- 기 간: 연중
- 대 상

검진종류		대상내역	목표(명)
국가건강검진	건강보험공단 건강검진	건강보험 지역 및 직장가입자, 의료수급권자 중 건강검진 대상자, 학교 밖 청소년 중 9 ~ 24세 이하 청소년	800
	소 계		800
무료건강검진	시설입소자 건강검진	쉼터 등 노숙인시설 입소자	300
		보호시설 입소자 등	500
	저소득층 건강검진	방문보건실 의뢰자	100
	보건사업 참여자	헬스리셋, 건강2080프로젝트 참여자 등	500
	소 계		1,400
원스톱건강검진	원스톱 건강검진	건강검진을 원하는 20세 이상 성인	600
	소 계		600
합 계			2,800

- 내 용
 - 대상자 특성별 맞춤형 건강검진 실시
 - 국가검진 수검률 향상을 위한 검진 독려 및 결과 사후관리 연계

□ 주요 추진실적

○ 검진사업 추진실적

내 용	목 표	실 적	진 도(%)
국가건강검진	800명	29명	4
무료건강검진	1,400명	175명	13
원스톱건강검진	600명	97명	16

※ 코로나 19로 인해 2/21부터 구강보건실 진료 및 교육 업무 중단으로 업무 추진 중단

□ 향후계획

○ 코로나19 지역사회 감염확산 방지 위해 중단된 보건소 업무 재개 후 추진

□ 소요예산

(단위: 천원, %)

예 산 액	집 행 액	집행률
69,067 (기15,000, 시7,500, 구 46,567)	35,289 (기12,008, 시6,004, 구 17,277)	51

척추측만증 및 골다공증 검진과 운동교육 등 예방교실을 운영하여 국민들의 건강 관리능력 향상에 기여 행복하고 건강한 생활을 지원하고자 함

□ 사업개요

- 기 간: 연중
- 내 용
 - 척추측만증 검진: 관내 23개 초등학교 5학년, 전년도 유소전자
 - 바른자세 튼튼허리 체조교실: 유소견 학생, 학부모 및 관심학생 대상으로 척추측만증 기본교육 및 운동교육 제공
 - 골다공증 검사: 희망자
 - 골다공증 예방교육: 건강강좌 실시 및 경로당 순회교육

□ 주요 추진실적

내 용	목 표	실 적	진 도(%)
척추측만증검진	2500명	-	0
바른자세 튼튼허리 체조교실	4회(100명)	-	0
골다공증 검사	3,500명	560명	16
골다공증 교육	850명	-	0

□ 향후계획

- 코로나19 지역사회 감염확산 방지 위해 중단된 보건소 업무 재개 후 추진

□ 소요예산

(단위: 천원, %)

예 산 액	집 행 액	집행률
12,900(구비)	2,290(구비)	18

감염병 예방사업, 1차 진료, 지역보건사업에 필요한 임상병리검사, 방사선 촬영, 물리치료 등 의료지원 서비스를 제공함으로써 국민의 건강증진 및 지역 사회 보건향상을 도모하고자 함

□ 사업개요

- 기 간: 연중
- 내 용
 - 임상병리검사: 혈액, 소변 등 기본검사, 감염병검사, 기타 병리검사
 - 방사선촬영: 건강검진·결핵 발견을 위한 방사선 촬영, 골밀도 검사
 - 물리치료: 통증완화 및 재활 운동치료
 - PACS시스템 및 방사선발생장치 및 각종 검사장비의 주기적 정도관리

□ 주요 추진실적

내 용	목 표	실 적	진 도(%)
임상병리실	127,500건	31,564건	24
방사선실	27,000건	8,710건	32
물리치료실	3,000명	700명	23

※ 코로나 19로 인해 2/21부터 구강보건실 진료 및 교육 업무 중단으로 업무 추진 중단

- PACS시스템, DR장비 점검: 전문업체 위탁 월 1회
- 임상병리실 내부 및 외부 정도관리 실시: 매일 1회
- 시약 및 소모품 구매·관리/장비 유지보수: 분기 1회

□ 향후계획

- 코로나19 지역사회 감염확산 방지 위해 중단된 보건소 업무 재개 후 추진

□ 예산현황

(단위: 천원, %)

예 산 액	집 행 액	집행률
503,204(구비)	147,356(구비)	30

보건분소를 이용하는 지역주민에게 대상별 맞춤형 진료 및 상담서비스를 제공하여 건강 증진을 도모하고 다양한 건강증진교육과 실천 가능한 건강정보 및 지식을 제공하여 지역주민의 자가건강관리 능력을 향상시키고자 함

□ 사업개요

- 근 거: 지역보건법 제11조, 동법시행령 제8조
- 기 간: 연중
- 대 상: 지역주민(대림동, 신길동 및 기타 지역주민)
- 내 용: 대상별 맞춤형 진료실 운영 및 보건교육실을 활용한 다양한 주제의 건강증진교육 제공

□ 주요 추진실적

내 용	목 표	실 적	진도(%)
1차 진료실	9,000명	1,033명	11
모자보건실	2,200명	398명	18
물리치료실	2,200명	233명	12
임상병리실	2,000명	198명	9
보건민원실	2,000명	254명	13
건강증진교실 등	12회/350명	-	0

※ 보건소 코로나19 대응으로 2/21부터 진료업무 잠정중단, 선별진료 지원업무 시작

□ 향후계획

- 코로나19 지역사회 감염확산 방지 위해 중단된 보건소 업무 재개 후 추진

□ 소요예산

(단위: 천원, %)

예 산 액	집 행 액	집행률
97,522(구비)	30,969(구비)	32

Ⅲ. 중점사업 추진실적

1 심폐소생술 교육 및 홍보사업

검진팀

급성 심정지 환자 발견 시 119구급대 도착 전까지 1차 구조자로서의 역할을 수행하여 내 가족과 이웃, 시민의 생명을 구할 수 있도록 구민 등을 대상으로 심폐소생술 교육을 실시하고자 함

□ 사업개요

- 기 간: 연중
- 대 상: 영등포구민, 관내 초·중·고등학생, 기업 및 단체 등
- 내 용: 구조 및 응급처치 이론 교육, 심폐소생술·기도폐쇄 응급처치(하임리히법) 체험 및 자동심장충격기 사용법 교육
 - 주민 접점에서 1차 목격 가능성이 높은 구민 대상으로 심폐소생술 체험교육 확대
 - '1가구당 1인 심폐소생술 교육 이수' 달성하고자 적극적으로 찾아가는 심폐소생술 체험교육 제공
 - 구민과 소통할 수 있는 다중매체(홈페이지, SNS 등)를 통한 심폐소생술 방법 홍보 캠페인 실시

□ 주요 추진실적

- 심폐소생술 교육

구 분	대 상	목 표	실 적		진 도(%)
			회 수	인 원	
심폐소생술 교육	계	7,000명	5회	148명	2
	일 반	1,000명	5회	148명	14
	학생(초·중·고등학생)	6,000명	-	-	0
심폐소생술 체험관 운영 및 홍보 (축제 및 행사 시)		1,000명	-	-	0

※ 코로나 19로 인해 2/21부터 구강보건실 진료 및 교육 업무 중단으로 업무 추진 중단

- 구비의무기관 자동심장충격기 점검: 44개소 59대

□ **향후계획**

- 관내 행사 연계 심폐소생술 체험관 운영 및 홍보: 7월~12월
- 학생 대상 심폐소생술 교육(초중고 43개교): 7월~12월
- 구민, 다중이용시설 직원 등 심폐소생술 교육(총 40회): 7월~12월
- 자동심장충격기 서면점검 및 관리: 11월 중

□ **소요예산**

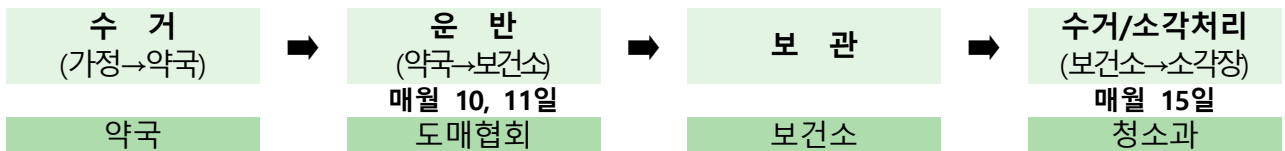
(단위: 천원, %)

예산액	집행액	집행률
88,480 (국10,600, 시10,600, 구67,280)	21,965 (구비)	25

교육대상별 눈높이에 맞춘 의약품 등 안전사용 교육 실시로 국민건강을 증진하고, 이와 연계한 폐의약품 안전 폐기로 환경위해 요인을 줄이고자 함

□ 사업개요

- 기 간: 연중
- 교육대상: 구민, 영등포구 소재 초·중·고등학교, 아동센터, 경로당, 장애인시설 등
- 교육방법: 전문강사를 통한 대면, 비대면(방송교육 등) 교육 실시
- 교육내용: 마약류 및 유해약물 오남용 예방, 약물 다제복용 환자 안전교육 등
- 가정 내 불용 의약품 수거·폐기 절차



□ 주요 추진실적

- 교육 수요 조사
 - 영등포구 소재 초·중·고등학교 보건교사 대상 수요조사 실시(일정, 방법 등)
 - 영양플러스 사업 참여자 대상 DUR교육 수요 조사(3회)
- 가정 내 불용 의약품 수거·폐기 실시(5회)
 - 총 37개 약국 참여, 590kg 폐기

□ 향후계획

- 의약품 안전사용 교육 실시: 7~11월(224회)
 - 미취학·지역아동센터 70회, 청소년 132회, 성인 10회, 장애인 2회, 어르신 10회
- 어린이, 청소년 등 대상 의약품 안전사용 리플릿 제작: 7,000부
- 가정 내 불용 의약품 수거·폐기 실시(월 1회, 연중)

□ 소요예산

(단위: 천원, %)

예산액	집행액	집행률
22,500(구비)	0	0