

제231회 구의회 제1차 정례회

2021. 6. 14. ~ 6. 29.



# 2021년 주요업무 보고



## 복지정책과

---

# 보고 순서

---

I . 일 반 현 황 . . . 1

II . 주요업무 추진실적 . . . 3

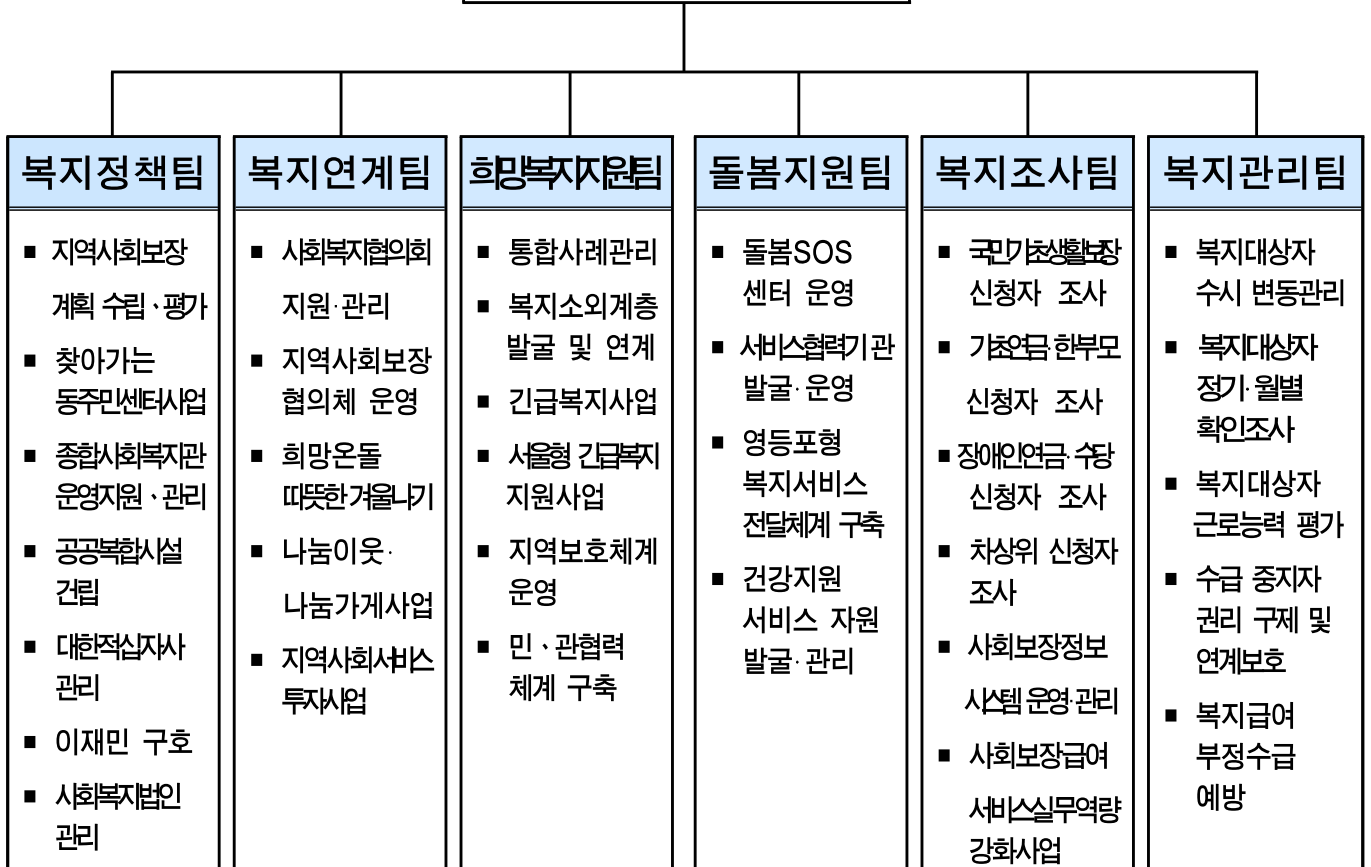
III . 신규·중점사업 추진실적 . . . 14

# I . 일반현황

## 1 조 직

### 복지정책과

- ( 6 )개팀



## 2 인 력

구 분	계	일 반 직						관리운영직				별정직·임기제			
		4급	5급	6급	7급	8급	9급	6급	7급	8급	9급	6급	7급	8급	9급
정 원	40	1	1	8	13	14	3								
현 원	42	1	1	9	8	19	4								
과부족	2	-	-	1	△5	5	1								

### 3 주요시설 및 장비

구분	명칭	현황	비고	
시설	영등포종합사회복지관	신길로 13길 4(신길5동) (대지 865㎡ 연면적 1,483.85㎡)	운영체: 어린이재단 관 장: 이 총 로	
	신길종합사회복지관	영등포로 84길 24-5(신길1동) (대지 1,956.46㎡ 연면적 6,477.57㎡)	운영체: 대한불교조계종 봉은 관 장: 유 지 연	
	푸드 뱅크·마켓	1 호 점	선유동1로 80 구청별관(당산1동) (199.8㎡)	운영체: 사회복지협의회 회 장: 박 영 준
		2 호 점	도신로54길 9-17(신길1동) (대지 129㎡ 연면적 221.2㎡)	
		3 호 점	신길로8길 7 (신길6동) (대지 145㎡ 연면적 310.92㎡)	
재해구호물자보관창고	신길로8길 7 (95.3㎡, 신길6동)	응급 87세트, 취사 35세트 담요 1,455개, 천막 55개		
장비	차 량	SM3	2019년식 (전기자동차)	
		아이오닉	2019년식 (렌트)	

### 4 예 산 현 황

(단위: 천원)

단위사업명	예 산 액	집 행 액	집행률(%) (5.31.기준)
계	12,819,548	6,243,674	48.7
주민참여복지 활성화를 통한 복지정책구현	8,621,146	4,193,768	48.6
사회공헌을 통한 구민복지 향상	1,083,093	508,373	46.9
주민밀착형 복지서비스 지원	2,689,817	1,399,023	52.0
구민과 소통하는 복지급여 통합조사 및 관리	22,219	15,018	67.6
인력운영비	179,091	55,036	30.7
기본경비	224,182	72,456	32.3

## Ⅱ . 주요업무 추진실적

연번	사 업 명	쪽
①	찾아가는 동주민센터 사업 추진 .....	4
②	영등포동 공공복합시설 건립 .....	5
③	종합사회복지관 운영 .....	6
④	사회복지협의회 및 푸드뱅크·마켓 운영 지원 .....	7
⑤	민간자원 연계를 통한 복지소외계층 지원 .....	8
⑥	지역사회보장협의체 운영 내실화 .....	9
⑦	복지사각지대 발굴 및 통합사례관리 운영 .....	10
⑧	위기가구 긴급복지 지원 .....	11
⑨	사회보장급여 대상자 통합조사 및 관리 .....	12
⑩	코로나19 취약계층 지원 .....	13

# 1 찾아가는 동주민센터 사업 추진

복지정책팀

「복지+건강」 상담 등 통합적이며 체계적인 복지서비스 제공을 통한 보편방문 서비스 내실화 및 민·관 협력체계 활성화, 다양한 분야의 직무교육으로 지속력 있는 지역중심 복지 공동체 구축

## □ 사업개요

- 방문·내방·전화상담 활동을 통한 복지·건강 상담, 사례관리, 민간자원 연계 등 가구 특성과 당사자의 욕구에 맞는 통합 서비스 지원
  - 사회복지공무원과 방문간호사 2인 1조 방문활동
- 복지종합상담창구 운영으로 내방 민원인의 욕구를 반영한 원스톱 서비스 제공
- 사업의 안정적 운영을 위한 구-동 소통회의 실시

## □ 주요 추진실적

- 상담실적

구분	합계 (A+B)	상담현황(1~4월생)			빈곤가정(B)
		소계(A)	65세	70세	
대상	12,145	2,541명	1,564명	977명	9,604명
실적	14,908명(122.8%)	1,329명(52.3%)	1,066명(68.2%)	263명(26.9%)	13,579명(141.4%)

- 복지종합상담 창구 운영: 내방 29,075건, 전화 26,751건
- 구-동 소통회의 운영: 3회 65명
- 복지서비스 홍보(생애주기별 맞춤형 서비스 책자 제작·배부): 1,800부

## □ 향후계획

- 구-동 소통회의 운영: 매월 1회
- 찾동 모니터링을 통한 현장 의견 청취: 6월, 11월
- 찾동 방문인력 방문안전용품(호신용 경보기 등) 지원: 6월
- 찾동 방문인력 비대면 힐링 교육 실시: 7월~8월
- 찾동 방문인력 예방접종(독감, 성인용Tdap, A형간염 등) 지원: 10월

## □ 예산현황

(단위: 천원)

예산액	집행액	집행률(%)
22,826 (구비)	9,744 (구비)	42.7

종합사회복지관, 동주민센터, 국공립어린이집, 전통시장 공영주차장 등 지역적 수요를 반영한 공공복합시설을 건립하여 지역주민의 생활편의를 제공하고자 함

### □ 사업개요

- 사업위치: 영등포동2가 466외 1필지(1,712.8 $m^2$ )
- 건축규모: 지하3층/지상5층, 연면적 8,558.8 $m^2$

구 분	주요시설	면 적( $m^2$ )	비 고
합 계		8,558.8	
지상 5층	소규모 체육관	974.4	
지상 4층	종합사회복지관	895.5	
지상 3층	종합사회복지관	948.3	
지상 2층	영등포동주민센터	867	
지상 1층	어린이집, 마을도서관	785.3	
지하 1층	주차장(20대), 민방위·수방자재 창고 등	1,369.4	
지하 2층	주차장(33대), 팬룸 등	1,369.5	
지하 3층	주차장(23대), 기계실, 저수조 등	1,349.4	

- 총사업비: 26,644백만원

### □ 주요 추진실적

- 설계용역 실시: '20. 3. ~ 12.
- 지하안전영향평가 등 각종 심의 진행: '21. 1. ~ 4.
- 계약심사 및 공사발주: '21. 5.

### □ 향후계획

- 공사 착공: '21. 6.
- 공사 준공: '24. 1.

### □ 예산현황

(단위: 천원)

예 산 액	집 행 액	집행률(%)
2,011,500 (구비)	1,000 (구비)	0.05

다양한 복지 서비스를 제공하는 종합사회복지관의 체계적인 운영·관리를 통해 지역사회 복지 네트워크의 중추적 역할을 수행하고자 함

#### □ 사업개요

- 추진근거: 사회복지사업법 제34조 및 제42조
- 위탁현황
  - 영등포종합사회복지관: 사회복지법인 어린이재단('16.11.27.~'21.11.26.)
  - 신길종합사회복지관: 사회복지법인 대한불교조계종 봉은('20.9.1.~'25.8.31.)

#### □ 주요 추진실적

- 종합사회복지관 사회복지 3대 기능·10개 분야 사업 추진: 236개 프로그램
  - 사례관리기능 19개, 서비스 제공 121개, 지역조직화 96개
- 종합사회복지관 특화사업 추진

구 분	영등포종합사회복지관	신길종합사회복지관
사업내용	- 코로나 19 관련 사각지대 지원 · 아동 결식예방 세이프 박스 및 신학기 물품(책가방 및 신발주머니 세트) 지원 · 심리·정서적 취약아동 발굴 및 지원 - 찾아가는 심리지원 추진 및 주민 놀이활동가 양성	- 주민리더 발굴 및 지역공동체 문화 형성사업 추진 - 평생학습 협력망 특성화 프로그램 운영: 아동 코딩교육, 경력단절여성 직업 능력개발 교육 등

- 종합사회복지관 해빙기 시설물 안전점검 실시: 1회(2월)

#### □ 향후계획

- 영등포종합사회복지관 위탁기간 만료에 따른 재위탁 추진: 7 ~ 11월
  - 재위탁기간: '21.11.27. ~ '26.11.26.(5년)
- 종합사회복지관 하절기 안전점검: 7월
- 4/4분기 운영비 보조금 교부: 9월

#### □ 예산현황

(단위: 천원)

예 산 액	집 행 액	집행률(%)
2,001,076 (시 1,806,512, 구비 194,564)	1,727,400 (시 1,496,807, 구비 230,593)	86.3



소외계층 지원 및 복지기관 간 협력·조정을 통해 구민의 복지증진을 위한 사회복지사업을 수행하는 사회복지협의회를 지원하여 복지서비스 질 향상에 기여하고자 함

#### □ 사업개요

- 추진근거: 사회복지사업법 제33조 및 제42조, 동법 시행령 제17조
- 위 치: 영등포구 선유동1로 80, 영등포구청 별관
- 직원현황: 9명(사회복지협의회 4, 푸드뱅크·마켓 5)
- 위탁시설: 영등포사랑나눔푸드뱅크·마켓 1·2·3호점

#### □ 주요 추진실적

- 푸드뱅크·마켓 운영 및 활성화 추진
  - 신규 이용자 발굴 및 지원대상 정비: 1,036명
  - 저소득층 식료품 지원: 주민(3,781명), 복지시설(143개소, 45,565만원)
- 0원마켓 운영 개시('21.1.18.~)
  - 코로나19 위기가구 긴급 식료품 지원: 3,477명
  - 후원금품 접수: 60건 222,463천원(성금 74,161, 성품 148,302)
    - ※ 2차이용자 동주민센터와 찾아가는 복지상담 연계 진행
- 좋은이웃들 봉사단 정비: 18개동 90명
  - 거주지 내 소외계층 상시 발굴, 소속감 강화를 통해 이웃돕기 실현
  - 0원마켓 이용 거동불편 어르신·장애인가구 방문 물품 전달 등
- 사회복지협의회 민간자원 연계 협력사업 추진: 나눔행사 등 18회
  - 저소득 주민 지원을 위한 희망나눔 온라인 바자회 개최(4월)
  - 가정의 달 후원 연계: 4건 34,202천원(코스콤, 롯데홈쇼핑 등)

#### □ 향후계획

- 푸드뱅크마켓 위탁기간 만료에 따른 재위탁 추진: 6월중
  - 재위탁기간: '21. 7. 10. ~ '24. 7. 9.(3년)
- 코로나19 위기상황 극복지원을 위한 0원마켓 지속 운영 및 후원 발굴

#### □ 예산현황

(단위: 천원)

예산액	집행액	집행률(%)
535,588 (시 80,229, 구비 455,359)	298,172 (시 40,160, 구비 258,012)	55.7

저소득 주민 지원 및 지역복지문제 해결을 위한 다양한 민간 복지자원을 적극 발굴하여 지역사회 나눔문화 확산 및 구민 복지체감도 향상에 기여하고자 함

**□ 사업개요**

- 대 상: 기업, 민간단체, 지역주민 등
- 주요내용
  - 희망온돌 따뜻한 겨울나기 사업을 통해 조성된 영등포사랑성금 지원
  - 드림코칭, 살구초인종 등 사회복지기획사업을 통한 특화사업 추진

**□ 주요 추진실적**

- 2021 희망온돌 따뜻한 겨울나기 성금품 모금
  - 모 금 액: 1,947,232천원(성금 883,372천원 / 성품 1,063,860천원)
  - 공동모금회 우수자치구 수상, 우수기부자 감사패 전달(45명)
- 청소년 희망디자인 드림코칭 운영
  - 드림코칭 참여학원(21개소)을 통한 저소득 청소년 학원 무료수강 기회 제공
  - 저소득 청소년 교재비 지원: 84명 14,080천원
- 사회복지시설·기관 배분(프로그램 운영비 등): 5건 35,500천원
- 저소득층 영등포사랑성금 지원: 생계·의료·주거비 등 516가구 149,689천원
- 제1차 사회복지기획사업 공모 추진: 17개 기관 17개 사업 선정

**□ 향후계획**

- 서울형 사업(희망두배청년통장, 꿈나래통장 등) 추진: 7 ~ 8월
- 하반기 사회복지기획사업 제안공모 추진
- 위기상황에 처한 저소득 주민에 대한 영등포 사랑성금 지원

**□ 예산현황**

(단위: 천원)

예 산 액	집 행 액	집행률(%)
31,819 (구비)	6,445 (구비)	20.3

영등포구 지역사회보장협의체 운영 활성화 및 조직의 역량을 강화하여 지역문제 해결을 위한 민·관 협력 네트워크 구축과 연계를 통한 구민 복지 향상

**□ 사업개요**

- 지역사회보장협의체 구성
  - 대표협의체 29명, 실무협의체 29명, 8개 실무분과 71명
  - 동 지역사회보장협의체 18개동 334명
- 지역사회보장협의체 역할
  - 지역사회보장계획의 수립, 시행 및 평가결과 심의·자문
  - 복지사업에 관한 중요사항 심의 또는 건의, 서비스 부문 간 연계 강화
  - 지역복지 발전을 위한 민관협력으로 지역보호체계 구축·운영

**□ 주요 추진실적**

- 지역사회보장협의체 활성화를 위한 전담인력 채용('21. 4.)
- 지역사회보장 대표 및 실무 협의체 회의 개최: 5회 / 145명 참여
  - 2020년 지역사회보장 연차별 시행결과 검토 및 심의
  - 2021년 지역사회보장 연차별 시행계획 검토 및 심의
- 지역사회보장 실무분과 회의개최: 17회 / 139명 참여
- 동 협의체 취약계층 돌봄사업 「살구초인종」, 「홀몸어르신 우유배달」 추진
  - 월 600명 건강음료(주 3회) / 154,080천원
  - 월 150명 우유(주 3회) / 5,664천원
- 동 지역사회보장협의체 가정의 달 나눔행사 개최
  - 「아이들이 행복한 영등포」 저소득 아동 100명 선물꾸러미 지원
  - 「소상공인 살리go 어르신 살피go」 어르신 385명 영양식 지원

**□ 향후계획**

- 18개동 마을복지계획 수립·실행으로 지역특화사업 추진

**□ 예산현황**

(단위: 천원)

예 산 액	집 행 액	집행률(%)
48,696 (구비)	33,862 (구비)	69.5

촘촘한 민·관 협력을 바탕으로 복지사각지대 이웃을 지속 발굴 지원하고, 복합적인 위기사유 해결을 위한 다양한 복지자원을 통합적으로 제공할 수 있는 통합사례관리 체계를 구축·운영하여 주민의 복지 체감도를 높이고자 함

## □ 사업개요

- 추진대상: 복지사각지대 발굴 대상자 및 복합적인 욕구를 가진 저소득층
- 주요내용
  - 다양한 민·관 협력을 통한 복지사각지대 발굴 및 지원 체계 구성
  - 대상자의 복합적인 문제 해결을 위한 내실있는 통합사례관리 운영

## □ 주요 추진실적

- 복지사각지대 발굴을 위한 다양한 민관 협력체계 구성
  - 복지사각지대 집중 및 수시조사: 5,975명 발굴 / 1,758백만원 지원
  - 빨간우체통 확대 운영: 모바일 접수 및 실물 우체통 설치
  - 이웃 살피미: 취약 계층 모니터링을 위한 84명 선발
  - 우리동네 돌봄단: 취약계층 안부 확인 5개동 25명 선발
- 통합적인 복지 서비스 제공을 위한 통합사례관리 운영
  - 통합사례관리 대상 발굴 및 서비스 연계: 257가구 / 7,436회
  - 복합적인 문제해결을 위한 민관 사례관리 개최: 10회 / 13개 기관
- 위기가구 등 다양한 사례 발굴 영역 확대 및 민관 협력 추진
  - 위기가정 통합지원센터 운영: 신고 347건, 지원 286건
  - 영등포형 돌봄 네트워크 추진: 5개 복지관, 6개 사업 추진 및 협조

## □ 향후계획

- 복지사각지대 발굴을 위한 민관 협력체계 강화
- 사례관리 업무에 적용할 수 있는 영등포형 사례관리 업무 책자 제작
- 명예사회복지공무원 생활업종 종사자 업무 협약 및 사각지대 발굴 교육

## □ 예산현황

(단위: 천원)

예산액	집행액	집행률(%)
599,021 (국 160,740, 시 289,714, 특 36,436, 구비 112,131)	317,433 (국 64,032, 시 203,126, 특 4,578, 구비 45,697)	53.0

갑작스러운 위기상황에 처한 취약계층에게 신속한 복지서비스를 제공하여 위기상황을 해소하고 인간다운 생활을 영위할 수 있도록 함

□ 사업개요

- 지원대상: 위기사유와 지원기준을 모두 충족하는 자
- 지원절차: 위기상황에 처한 자의 신고 → 공무원 현장확인
- 지원종류 및 내용

구 분	국가형 긴급지원	서울형 긴급지원
지원기준	<ul style="list-style-type: none"> <li>◦ 소 득: 기준중위소득 75% 이하</li> <li>◦ 재 산: 188백만원 이하</li> <li>◦ 금융재산: 500만원 이하</li> <li>※ 기초생활보장 수급자 지원 제외</li> </ul>	<ul style="list-style-type: none"> <li>◦ 소 득: 기준중위소득 85% 이하</li> <li>◦ 재 산: 257백만원 이하</li> <li>◦ 금융재산: 1,000만원 이하</li> <li>※ 기초생활보장 수급자 지원 가능</li> </ul>
지원내용	실직, 중한 질병, 수용, 화재 등 위기사유 발생 시 생계·주거·의료비 지원	

□ 주요 추진실적

- 국가형 및 서울형 긴급복지 지원현황

구분	합계		생계		주거		의료		기타	
	가구	금액(천원)	가구	금액(천원)	가구	금액(천원)	가구	금액(천원)	가구	금액(천원)
국가형	1,461	798,892	899	460,515	438	131,302	100	204,600	24	2,475
서울형	4,076	453,598	106	39,600	32	6,540	17	15,286	3,921	392,172

□ 향후계획

- 복지사각지대 발굴 및 빨간 우체통 등을 활용한 위기사유 해소
- 코로나19 위기사유(무급휴직, 소득감소 등) 발생자에 대한 적극적인 지원

□ 예산현황

(단위: 천원)

구 분	예 산 액	집 행 액	집행률(%)
국가형	1,775,320 (국 887,660, 시 443,830, 구비 443,830)	798,892 (국 399,446, 시 199,723, 구비 199,723)	45.0
서울형	477,320 (시비)	453,598 (시비)	95.0

## 9 사회보장급여 대상자 통합조사 및 관리 복지조사·복지관리팀

사회보장급여서비스 통합조사 및 관리를 통해 신규 신청자의 소득·재산조사와 수급자에 대한 변동사항 관리 및 확인조사를 실시하여 사회보장급여의 공정성과 적정성을 확보하고자 함

### □ 사업개요

- 사회보장급여 신청자 소득·재산 조사 및 사회보장정보시스템 운영지원
- 정기·월별·수시 확인조사 등 사회보장급여 수급가구 통합관리
- 조사 및 관리 담당 실무역량 강화를 통한 복지급여 실무 전문성 제고

### □ 주요 추진실적

- 사회보장급여신청자 통합조사 추진 (5. 31. 기준, 단위: 가구)

구분 계	국민기초 생활보장	기초연금	한부모가족	차상위	장애인 (연금,수당)	기 타 (서울형, 초중고, 임대주택등)
6,028	2,827	1,905	67	566	170	493

- 사회보장급여대상자 통합관리 추진 (5. 31. 기준, 단위: 건)

구분 계	전·출입	근로능력 평가	보장중지	보장책정	급여변경	통합조사포 정 비
35,546	28,291	972	796	464	786	4,237

- 상반기 정기 확인조사 추진(4 ~ 6월): 4,657건
  - 국세청, 근로복지공단, 건강보험관리공단 등 82개 기관 연계 공적자료 활용조사
- 사회보장정보시스템 권한관리 및 운영지원
  - 상시모니터링(월 1회), 개인정보보호교육 실시(상반기 1회)
- 사회보장급여 타트인 학습 추진: 2회 27명 참석
- 찾아가는 통합조사관리 실무교육 추진: 18회 116명 참석

### □ 향후계획

- 신규 신청자 소득·재산조사 및 실태조사를 통한 급여 자격 결정
- 기 수급자에 대한 하반기 정기 확인조사(10. 4. ~ 12. 31.)
- 하반기 찾아가는 통합조사관리 교육 및 사회보장급여 학습 추진

### □ 예산현황

(단위: 천원)

예산액	집행액	집행률(%)
22,219 (구비)	15,018 (구비)	67.6

코로나19로 인해 생계위기에 직면한 자가격리자 및 취약계층에게 신속한 지원을 통하여 위기상황을 극복하도록 도와주고자 함

□ 사업개요

- 코로나19 관련 자가격리자 생필품 지원을 통한 지역사회 감염예방
- 코로나19 자가격리자 생활지원비 지원을 통한 위기상황 극복 지원
- 코로나19 위기상황으로 인한 소득감소 저소득주민 ‘한시 생계지원’ 추진

□ 주요 추진실적 <5. 31. 기준>

- 코로나19 자가격리자 긴급지원(연중)

지원내용	지원실적		비고
	건수	금액(천원)	
자가격리자 서울형 긴급지원 - 대상자 가구별 10만원 상당의 현금 또는 현물	3,921	392,172	현금 3,897건/ 물품 25건
자가격리자 생활지원비 - 격리조치 이행하고 격리 해제된 자에 생활지원비 지원	2,351	1,765,654	4인가구 126만원

- 코로나19 한시 생계지원 추진(~ 6. 30.)
  - 지원대상: 다른 코로나19 피해 지원을 받지 못한 소득감소 저소득 가구
  - 소득기준: 기준 중위소득 75% 이하인 경우(재산 6억원 이하, 금융재산 미반영)
  - 지원내용: 가구별 50만원 현금 계좌 지급(가구원 수 무관)
  - 신청건수: 2,213건(5. 31. 현재 / 6. 4.까지 신청 접수)
  - 지원일자: 6. 25.

□ 향후계획

- 코로나19 대응 자가격리자 및 취약계층 계속 지원

□ 예산현황

(단위: 천원)

예산액	집행액	집행률(%)
3,002,910 (국 1,950,000, 시 911,652, 특 31,038, 구비 110,220)	2,157,285 (국 1,028,727, 시 947,398 구비 181,160)	71.8

### Ⅲ. 신규·중점사업 추진실적

#### 1 민간 사회복지사 처우개선 지원

복지연계팀

민간 사회복지시설 종사자들의 처우 개선을 위하여 맞춤형 복지포인트를 지원하여 일·휴식이 양립하는 근무여건 개선으로 복지서비스의 질을 향상시키고자 함

#### □ 사업개요

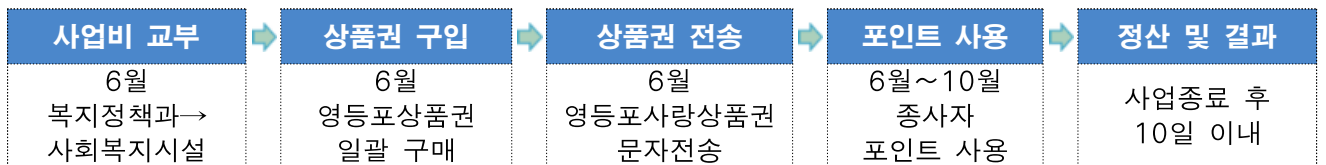
- 공모대상: 우리구 소재 보건복지부·여성가족부 소관 사회복지시설
- 지원대상: '21. 4. 19.(공고일) 기준 운영보조금을 지원받는 우리구 소재 사회복지시설에서 1년 이상, 1일 8시간 이상 근무한 종사자
- 지원내용: 복지포인트 1인 20만원(영등포사랑상품권)
- 지원방법: 공모·신청 후 부서 심사 및 보조금 심의에 따라 복지포인트 지원

#### □ 주요 추진실적

- 1차 공모 현황
  - 공모기간: 4. 19.(월) ~ 4. 28.(수)
  - 신청: 69개소 539명 / 부서 심사결과: 64개소 516명
- 2차 공모 현황
  - 공모기간: 5. 26.(수) ~ 6. 4.(금)
  - 심사결과: 6월중
  - ※ 1차·2차 공모신청시설 기획예산과 <보조금심의위원회> 심의 예정

#### □ 향후계획

- 선정시설에 대하여 복지포인트 지급 및 정산



- 영등포구 사회복지대회 및 사회복지인 화합한마당: 9월

#### □ 예산현황

(단위: 천원)

예산액	집행액	집행률(%)
140,000 (구비)	0	0



## 2 동 단위 「돌봄SOS센터」 운영

돌봄지원팀

구민의 다양하고 긴급한 돌봄 수요에 적극적으로 대응하기 위해 동 단위 돌봄SOS센터를 운영하여 돌봄서비스를 제공하고 돌봄 공백을 해소하고자 함

### □ 사업개요

- 사업기간: 2021. 1. ~ 12.
- 사업대상: 긴급하게 돌봄이 필요한 노인, 장애인, 중장년(만50세 이상)
- 지원내역: 1인 연간 지원한도 1,580천원 이내
  - 중위소득 85%이하 가구 전액 지원
  - 그 외 구민 본인부담
- 제공내용: 돌봄이 필요한 주민에게 일시재가, 동행지원, 주거편의 등 8대 서비스 제공

### □ 주요 추진실적

- 돌봄SOS서비스 제공실적 (5. 31. 현재 / 단위: 건)

총계	일시 재가	단기 시설	동행 지원	주거 편의	식사 지원	건강 지원	안부 확인	정보 상담
5,476	150	0	70	457	759	0	656	3,384

- 돌봄SOS 네트워크 회의
  - 찾아가는 돌봄SOS 네트워크 회의 실시: 18개 동주민센터 및 9개 기관 방문
  - 식사지원 및 주거편의 서비스 기관회의 개최: 2회
- 간호직 돌봄매니저 실무교육 실시: 2회
- 어버이날 맞이 행복한 돌봄SOS 영양간식 지원: 식사지원 대상자 500명
- 온·오프라인을 통한 다각적 홍보 실시: 팟캐스트, 홈페이지, 홍보물 배부 등

### □ 향후계획

- 사례회의를 통해 자격 미충족 위기가구에 대한 예외 제공 지속 추진
- 코로나19 방역을 위한 대면서비스 전 방역서비스 적극 활용

### □ 예산현황

(단위: 천원)

예산액	집행액	집행률(%)
406,000 (시 405,000, 구비 1,000)	313,666 (시 312,666, 구비 1,000)	77.3