

제198회 구의회 제2차 정례회

2016. 11. 21. ~ 12. 20.

청림 영등포

국 별

2016년 주요업무 보고



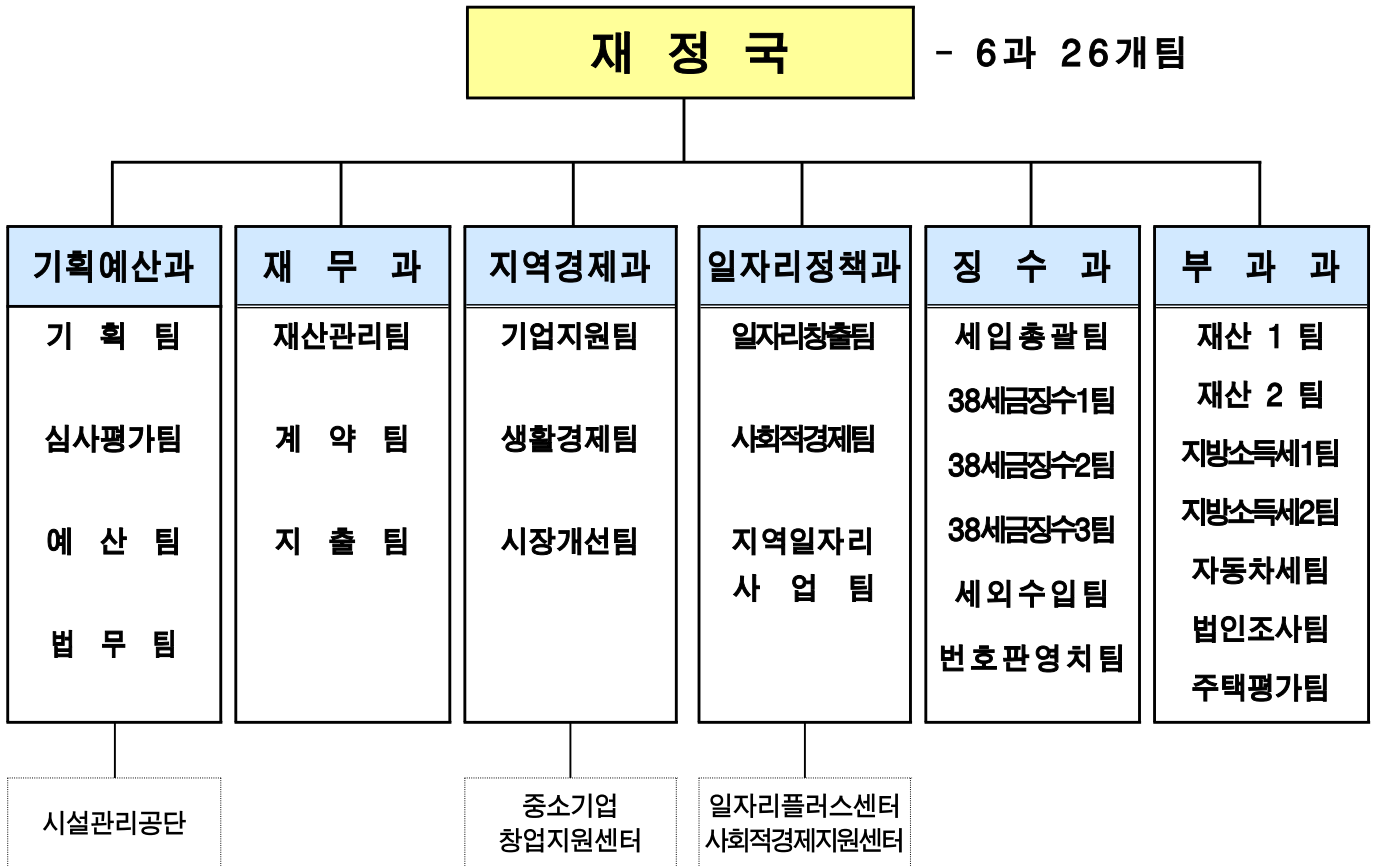
재 정 국

보고 순서

I . 일 반 현 황	· · · 1
II . 주요업무 추진실적	· · · 3
III . 2017년 주요업무 추진계획	· · · 23
IV . 신규·주요투자 사업	· · · 39

I. 일반 현황

1. 조직



2. 인 력

구 분	계	일 반 직 (임기제 포함)					
		4급	5급	6급	7급	8급	9급
정 원	164	1	6	36	57	47	17
현 원	157	1	6	36	70	25	19
과부족	△7	-	-	-	13	△ 22	2

3

주요시설 및 장비

구분	명칭	현황	비고
시설	시설관리공단 (면적: 636㎡)	- 소재지: 여의대방로 211(신길동) - 규모: 지하1층/지상3층 - 조직: 7팀 81명	기획예산과
	중소기업 창업지원센터 (면적: 3,875.8㎡)	- 중소기업지원시설, 창업보육실, 세미나실 등 (3층, 4층: 각 1,937.9㎡)	지역경제과
	일자리플러스센터 (면적: 127㎡)	- 소재지: 당산로123 우리은행 2층 - 상담실: 49㎡, 사무실: 78㎡, 상담창구 5개	일자리정책과
	사회적경제지원센터 (면적: 684㎡)	- 소재지: 선유동1로 80 · 2층(276㎡): 교육실, 운영실, 북카페 · 3층(408㎡): 입주공간, 회의실, 행정실 ※ 입주공간: 기업 7개, 창업팀 4개	일자리정책과
장비	행정차량 7대	승합차: 4대, 경형승용차: 3대	기획예산과, 재무과 지역경제과, 일자리정책과, 징수과
	정보통신망 (세무종합시스템)	지방세 및 세외수입 부과 징수 프로그램	징수과
	플로터 1대	주택가격조사 및 검증도면 출력	부과과

4

예산현황

(단위: 천원)

부서명	예산액	집행액		집행률(%) (10.31기준)
		10.31기준	12.31까지	
계	12,566,438	7,152,198	7,671,447	56.9
기획예산과	5,566,869	1,556,190	1,085,454	27.9
재무과	420,303	360,864	387,620	85.9
지역경제과	1,172,223	830,275	970,736	70.8
일자리정책과	3,834,877	3,267,957	3,767,038	85.2
징수과	821,910	564,985	740,396	68.7
부과과	750,256	571,927	720,203	76.2

Ⅱ . 주요업무 추진실적

연번	사 업 명	쪽
①	주요사업 기획·조정을 통한 구정의 효율성 제고	4
②	주민과 소통하는 참여예산제 운영	5
③	효율적인 공유재산 관리	6
④	2015 회계연도 통합결산 추진	7
⑤	중소·영세기업의 판로개척 및 육성 지원	8
⑥	개성과 특색있는 전통시장 만들기	11
⑦	구민생활 안정을 위한 지속적인 일자리 지원	12
⑧	사회적경제기업 경쟁력 지원 강화	13
⑨	체납 지방세 징수활동 강화	14
⑩	세외수입 증대를 위한 징수대책 강화	16
⑪	자동차 번호판 영치업무 통합운영	18
⑫	2016년 지방세 세입목표 달성	19
⑬	개별주택가격 조사 및 공시	22

1 주요사업 기획·조정을 통한 구정의 효율성 제고 기획예산과

구민의 행복을 최우선으로 구정 운영방향을 설정함과 동시에 주요 현안업무의 체계적인 기획, 조정 및 점검을 통하여 구정의 효율성 제고와 정책사업의 성공적인 추진을 위한 기틀을 마련하고자 함

□ 사업개요 및 추진실적

- 구정계획(구정운영4개년계획, 주요업무계획 등)
 - '16 주요업무계획 수립(1월): 5개 분야 37개 사업
 - '16 정책토론회 개최(2월): 6개국 12개 사업
 - '17 주요업무계획 수립 보고회 개최(10월)
- 정책사업: 공약사업, 민선6기 중점추진사업 등
 - 민선6기 공약사업 분석: 3개 분야 29개 사업
 - 민선6기 공약사업 추진상황 보고회: 6월
- 주요간부회의 개최: 정례·월요·목요일회의
 - 주요회의 개최: 48회
 - 지시·훈시사항 관리: 317건
- 계절별 종합대책
 - 겨울철 종합대책('15. 11.~'16. 3.): 5개 분야(제설, 한파, 화재예방, 구민보건, 안전관리)
 - 여름철 종합대책(5.15.~10.15.): 4개 분야(수방, 폭염, 구민보건, 안전관리)
 - 설날 종합대책(2월), 추석종합대책(9월)

□ 향후계획

- 2017년 주요업무계획 수립: '16. 11.~'17. 1.
- 겨울철 종합대책 수립: '16. 11.~'17. 3.
- 민선6기 공약사업 추진상황 보고회: 12월

□ 소요예산

(단위: 천원)

예산액	집행액	집행률(%)
163,681 (구비100%)	114,650	70.0

다양한 주민의 의견을 수렴하고 적극적인 주민참여 분위기를 조성하여 투명한 예산관리 및 구민의 삶의 질 향상에 기여하고자 함

□ 주요 추진실적

- 서울시 주민참여예산제 사업 선정결과: 총 30개사업 2,507백만원
 - 서울시 주민참여예산 제안사업 발굴: 4. 11. ~ 5. 20.
 - 전자투표(스마트폰 앱, PC홈페이지): 8. 8. ~ 8. 20.
 - 참여예산 한마당 총회: 8. 19. ~ 8. 20.
 - 시정참여형 사업 선정: 16개사업 1,907백만원
 - 지역참여형 사업 선정: 9개사업 500백만원
 - 동 지역회의 시범사업: 5개사업 100백만원
- 구 주민참여예산제 사업 선정결과: 총 16개사업 610백만원
 - 주민제안사업 접수: 38개사업 1,621백만원
 - 찾아가는 구 주민참여예산제 설명회: 4개동 282명
 - 사업부서 검토 및 분과위원회 활동: 9.12. ~ 10.11.
 - 총회 상정사업: 20개사업 765백만원
 - 모바일 투표(스마트폰앱, 홈페이지): 10.17. ~ 10.19. (3일간)
 - 구 주민참여 제안사업 선정을 위한 총회 개최: 10. 21.

□ 향후계획

- 구 주민참여예산 선정사업 구의회 제출: 11.17.

□ 예산현황

(단위: 천원)

예산액	집행액	집행률(%)
10,500 (구비 100%)	10,086	96.1

공유재산에 대한 실태조사, 사업구역 및 보존부적합 토지의 적극 매각, 세외수입 징수 강화 등 효율적이고 체계적인 관리로 구 재정 확충에 기여

□ 사업개요

- 추진기간: 1. 1. ~ 12. 31.
- 공유재산(일반) 관리현황

(’16.10.31.기준)

계	구유지	시유지
322필지 27,244㎡	296필지 21,916㎡	26필지 5,328㎡

□ 주요 추진실적

- 공유재산(일반) 실태조사(’16.1.12.~3.10.)
 - 결과: 329필지27,109㎡(구유지302필지21,779㎡, 시유지27필지 5,330㎡)
 - 후속조치: 무단점유자 변상금 부과[77건 97백만원(신규 6건 6백만원)]
- 공유재산 세외수입 징수(’16.10.31.기준)
 - 매각수입: 64건, 168.2㎡, 780백만원
 - 대 부 료: 63건, 1,325.8㎡, 96백만원
 - 변 상 금: 78건, 1,366㎡, 74백만원
- 공유재산 공제보험 가입: 2,413건 158백만원
- 공공분야 부가가치세 신고·납부: 4회 1,156백만원

□ 향후계획

- 유희/대부재산 관리 강화, 무단점유 변상금 부과 등
- 보존부적합 및 재개발사업구역 내 토지 매각
- 공유재산 세외수입 체납자 채권 확보(조기 재산압류)
- 공공분야 부가가치세 신고 납부 등

□ 소요예산

(단위: 천원)

예 산 액	집 행 액	집행률(%)
239,830 (시 24,720, 구비 215,110)	204,781 (시 19,920, 구비 184,861)	85.4

2015 회계연도 세입·세출 결산 및 예산집행 결과에 따라 연계되어 발생한 자산, 부채, 수익, 비용 등 재정운영 성과에 대해 종합적으로 분석·고시함으로써 재정운영의 투명성과 효율성 제고

□ 사업개요

- 사업기간: 1월 ~ 6월
- 대 상: 일반회계, 특별회계(3), 기금(13)
- 추진내용
 - 단식인 세입·세출 결산과 발생주의 복식부기 회계결산 병행 실시

□ 주요 추진실적

- 결산 기초자료 대사 및 오류자료 정비 : '16. 1. 1. ~ 1. 20.
- 2015 회계연도 결산서(안) 작성 : '16. 3. 18.
- 재무회계결산(안) 공인회계사 검토 : '16. 3월
- 예산회계결산(안) 결산검사 실시 : '16. 3. 30. ~ 4. 28.
- 결산서(안) 구의회 승인 : '16. 6. 27.
- 결산 승인내역 고시 : '16. 6. 30.

□ 향후계획

- 예산결산 결과를 다음연도 예산편성에 환류함으로써 재정운영의 효율성 제고
- 결산내용을 공개함으로써 재정의 투명성과 책임성 확보

□ 예산현황

(단위: 천원)

예 산 액	집 행 액	집행률(%)
46,204 (구비 100%)	41,488	89.8

중소·영세기업에 대한 마케팅 지원 및 맞춤형 지원 정책을 펼쳐 기업의 경쟁력을 높임으로써 경영안정과 지역경제에 활력소를 제공하고자 함

□ 사업개요

- 추진기간: 1월~12월(연중)
- 지원대상: 관내 중소·벤처기업 및 소상공인 등
- 주요사업: 중소기업 창업지원센터 운영, 해외마케팅 지원, 소상공인 지원 등

□ 주요 추진실적

(2016.10.31기준)

연번	사업명	주요내용
1	우수 중소·벤처기업 박람회	<ul style="list-style-type: none"> ○ 기간·장소: 4.4.~4.6. (3일간)/ 여의서로 남문~서문 꽃길 ○ 참여대상: 6개기업/ 2개기관 참여 ○ 지원내용: 전시, 체험, 홍보관 등 12개 부스 설치·운영
2	산·학·관 협력사업	<ul style="list-style-type: none"> ○ 참가기업: 3개 기업(관내 중소·벤처기업) ○ 협력기관: 경희대학교 산학협력단 ○ 주요내용: 경영자문, 시장조사, 마케팅 지원 등 ○ 추진내용: 기업별 맞춤형 해외마케팅 및 경영자문 지원
3	중소기업 창업지원센터 운영	<ul style="list-style-type: none"> ○ 시설운영: 3개 지원기관, 24개 기업 입주 ○ 입주관리: 11개 기업(신규입주 10, 입주연장 1) ○ 임대수입: 임대료 24,985천원 ○ 시설대관: 163회/ 대관료 8,240천원
4	청년 1인 창업지원실 운영	<ul style="list-style-type: none"> ○ 설치시기: 2015. 4월(창업지원센터 4층) ○ 입주대상: 39세 이하 청년창업가 10명 ○ 입주관리: 7명(신규입주) ○ 임대수입: 임대료 2,966천원
5	영등포구상공회 육성 지원	<ul style="list-style-type: none"> ○ 지원내용: 실무(직무)교육 등 6개 사업 ○ 운영내용: 경영상담, 실무교육, 최고경영자과정 등 ○ 회원 수: 3,327개 기업(개인 및 법인사업자), 임원 60명
6	기업희망드림 서비스 운영	<ul style="list-style-type: none"> ○ 지원내용: 영세 소상공인 및 중소기업 상담 지원 ○ 사업종류: 창구·온라인·방문 상담 ○ 운영실적: 62개소/ 105건 상담처리

연번	사업명	주요내용
7	중소기업 해외마케팅 지원	<ul style="list-style-type: none"> ○ 해외시장개척단 파견 <ul style="list-style-type: none"> - 파견기간: 10.9.~10.16.(6박8일) - 파견국가: 폴란드(바르샤바), 헝가리(부다페스트) - 파견규모: 10개 기업 18명
8	소상공인 창업 교육 및 마케팅 지원	<ul style="list-style-type: none"> ○ 소상공인 리더스 아카데미: 4.26.~7.12.(총10회, 2시간/회) <ul style="list-style-type: none"> - 수료인원: 35명(관내 소상공인 및 창업예정자) - 강의내용: 경영전략, 리더십, 절세와 세무위험관리, 홍보마케팅 등
		<ul style="list-style-type: none"> ○ 소상공인 창업 아카데미: 6.9.~6.10.(2일간, 6시간/1일) <ul style="list-style-type: none"> - 수료인원: 20명(예비창업자) - 강의내용: 창업절차, 사업계획서 작성, 마케팅, 상권분석 등
		<ul style="list-style-type: none"> ○ 소상공인 리더스 아카데미: 9.20.~10.27.(총5회, 2시간/회) <ul style="list-style-type: none"> - 수강인원: 50명(관내 소상공인 및 창업예정자) - 강의내용: 유머경영 스피치, 변화혁신 리더십, 홍보·영업마케팅 등
9	스마트밸리 『문래소공인 특화지원센터』 사업 활성화	<ul style="list-style-type: none"> ○ 문래소공인과 창작촌 예술인 상생협력 사업 <ul style="list-style-type: none"> - 간판 디자인 제작 및 정비: 20개소 - 소공인 제품전시장 운영: 전시장 기획 연출 1회 - 소공인·예술인 협업 동아리(문래머시닝밸리합창단) 공연: 2회 ○ 문래기계금속가공집적지 근무환경 개선 사업: 문래동1가~6가 <ul style="list-style-type: none"> - 낙후된 화장실 개보수 실시: 30개소 - 개방형 화장실 운영 및 청소용역 실시: 30개소 ○ 경영능력 향상을 위한 소공인 특화사업 <ul style="list-style-type: none"> - 경영대학: 2회 68명 수료 - 기술교육: 1회 15명 수료 - 정보화교육: 2회 36명 수료 - 문래소공인 전시회 개최: 10.19.~10.21.(3일), 120개업체 참가 - 문래소공인 생산제품 편람집 제작: 700업체 수록, 2,000부 배포

□ 향후계획

연번	사업명	주요내용
1	중소기업 창업지원센터 운영	<ul style="list-style-type: none"> ○ 주요시설: 창업보육실 24개, 지원시설 6개 등 ○ 사업내용: 보육기업 모집/ 입주, 판로지원, 시설대관, 창업강좌 운영 등
2	소상공인 창업 교육 및 마케팅 지원	<ul style="list-style-type: none"> ○ 소상공인 리더스 아카데미: 11.3.~12.8.(총5회, 2시간/회) <ul style="list-style-type: none"> - 수강인원: 50명(관내 소상공인 및 창업예정자) - 강의내용: 금융기관 활용법, 임차상인의 권리, 노무지식 등
3	기업희망드림 서비스 운영	<ul style="list-style-type: none"> ○ 창구·온라인·기업방문 상담 지원 <ul style="list-style-type: none"> - 대상기업: 관내 소상공인 및 중소기업 위주 - 기업의 애로(건의)사항 청취 및 솔루션 지원
4	영등포구상공회 사업 지원	<ul style="list-style-type: none"> ○ 중·소상공인 실무(직무)교육 <ul style="list-style-type: none"> - 기 간: 11.4.~12.16.(총8회, 4시간/회) - 참여인원: 관내 중소기업인 40여명씩 - 강의내용: 재무제표 분석 및 귀속 연말정산 실무설명회 등
		<ul style="list-style-type: none"> ○ 제14주년 창립기념식 및 송년회 행사 <ul style="list-style-type: none"> - 일 시: 12.7.(수) 18:20~20:00 - 장 소: 여의도 루나미엘레(국민일보 빌딩 12층) - 참석인원: 200여명(영등포상공회 임원진 및 등록회원) - 주요내용: 창립기념식, 만찬 등

□ 예산현황

(단위: 천원)

예산액	집행액	집행률(%)
248,575 (구비 100%)	215,059	87

유통환경 변화 및 기반시설 노후화로 어려움을 겪고 있는 전통시장에 대하여 시설 환경을 개선하고 경영혁신 및 상인 역량강화사업 지원을 통하여 전통시장의 자생력을 높이고 다시 찾고 싶은 시장으로 육성하고자 함

□ 사업개요

- 기 간: 1월~지속추진
- 대 상: 25개 관내 전통시장 및 상점가
- 주요내용
 - 시장 경영혁신 및 시설현대화사업 추진 지원
 - 노후화된 전통시장 정비사업 지원

□ 주요 추진실적

- 2016년도 시설현대화사업 추진: 영신상가 CCTV 교체 등 3개 시장 4개 사업
- 추석 명절맞이 전통시장 이벤트사업 지원: 영신상가 등 6개 시장
- 추석맞이 전통시장 한마당축제: 13개(시장7, 마을기업3, 동호회1, 기타2)
- 2016년 골목형시장 육성사업 추진
 - ‘사리가 57 야시장’ 운영자 모집 및 개장 준비 중
- 전통시장 가는 날 추진(196회, 구매액 29,706천원), 홍보관 운영(5개 전통시장 48개 품목) 활성화
- 시장정비사업 추진 지원: 영진시장(B) 등 6개 시장

사업추진계획수립	사업추진계획승인	사업사행인가	관리처분계획인가	사업사행자 변경신청 중
영진시장(A동), 영등포유통상가	대신시장	양남시장	영등포기계상가	영진시장(B동)

□ 향후계획

- 시장정비사업 및 시설·경영혁신사업의 지속적 추진으로 전통시장 경쟁력 강화
- 상인 의식 개혁 및 서비스 향상 교육을 통한 시장 자생력 제고

□ 예산현황

(단위: 천원)

예산액	집행액	집행률(%)
526,358 (국 95,771, 시 229,129, 구비 201,458)	299,582 (국 34,131, 시 89,729, 구비 175,722)	57

일자리를 원하는 구직자에게 지속적인 일자리 알선과 양질의 민간일자리 발굴을 통하여 구민 생활의 안정을 도모하고자 함

□ 사업개요

- 일자리플러스센터 운영
- 현장중심의 적극적 일자리 지원
- 청년 및 경력단절여성 일자리 창출을 위한 취업교육 실시

□ 주요 추진실적

- 안정적 일자리 중심의 일자리지원센터 운영
 - 구직 6,000명, 구인 4,850명, 취업 1,750명
- 찾아가는 일자리플러스센터 운영 및 구인발굴단 운영
 - 553개 업체 방문, 구인등록 225명, 구직등록 793명
- 구인구직 만남의 날 『JOB포유』 운영: 18회 개최, 113명 채용
- 취업박람회 개최: 3회
- 일자리공한문 발송 및 구인업체 발굴을 위한 기업체 채용 수요 조사
 - 관내 5인이상 중소기업 3,500개 업체 안내문 발송: 61개 업체, 154명 구인등록
- 청년 취업지원을 위한 비즈니스엑셀 취업특강: 2회 운영, 총 333명 참여
- 경력단절여성 대상 세무회계사무원 취업교육 실시: 47명
- 고용노동부 전국지자체 일자리대상 우수상 수상(인센티브사업비 9천만원 획득)
- 서울 희망일자리 만들기 시·자치구 공동협력사업 우수구 수상(인센티브사업비 6천만원 획득)

□ 향후계획

- 일자리창출 우수기업 선정 및 시상: 12월

□ 예산현황

(단위: 천원)

예산액	집행액	집행률(%)
33,105 (구비 100%)	21,169	64

사회적경제기업을 발굴·육성하고, 다양한 지원을 통해 경쟁력을 강화하여
자생력 제고 및 사회적경제 활성화 도모

□ 사업개요

- 신규기업 공모발굴: 10개소(사회적기업 4, 협동조합 5, 마을기업 1)
- 재정지원사업 발굴: 일자리창출사업, 전문인력지원사업, 사업개발비지원사업, 특화사업
- 사회적경제기업 제품 공공구매 확대: 목표액 25억원
- 특화사업 추진: 달시장, 헬로우문래, 사회적경제한마당

□ 주요 추진실적

- 사회적경제기업 창업기업수: 25개 (사회적기업3, 협동조합22)
- 사회적기업 재정지원: 44개 기업(중복포함), 627,747천원
- 사회적경제기업 제품 공공구매 실적: 27억
- 각종 행사시 사회적경제기업 홍보관 및 판매장 운영: 56회
- 사회적기업 설명회 및 협동조합 경영·세무·회계 교육: 4회
- 지역특화사업 추진: 7회(달시장 4회, 헬로우문래 2회, 사회적경제한마당 1회)
- 찾아가는 사회적경제 공공구매 박람회 개최: 1회

□ 향후계획

- (예비)사회적기업 재정지원기업대상 합동점검: 11월 예정
- 협동조합 결산 및 감사 역할 등 실무교육: 12월 예정

□ 소요예산

(단위: 천원)

예산액	집행액	집행률(%)
844,163 (국485,972 시262,771 구비95,420)	707,434 (국415,348 시 212,400 구비79,686)	83.8

적극적이고 현실적인 징수활동과 고액 체납자의 체계적 관리, 강도 높은 체납처분 방식을 활용하는 등 다양한 체납 징수활동을 전개하여 세입징수에 총력을 다하여 2016년 세입목표를 초과달성하고자 함

□ 추진방향

- 체계적인 체납징수대책 추진으로 징수목표 달성
- 적극적 체납처분을 통한 채권확보로 징수실적 제고

□ 지방세 과징현황

(2016.9.30.현재)

(단위:백만원,%)

구 분	목 표 (A)	징수결정 (B)	수 납 (C)	대 비		
				진도율 (A:C)	징수율 (B:C)	
합 계	862,810	729,716	712,811	82.62	97.68	
현년도	소 계	855,620	722,244	705,339	82.44	97.66
	구 세	108,267	91,051	87,297	80.63	95.88
	시 세	747,353	631,193	618,042	82.70	97.92
지난연도	소 계	7,190	7,472	7,472	103.92	100
	구 세	636	607	607	95.44	100
	시 세	6,554	6,865	6,865	104.74	100

□ **주요추진실적** (2016.10.31현재)

○ **체납자 재산압류 및 채권확보**

- 부동산 및 차량 : 30,448건 12,928백만원
- 예금, 급여, 환급금, 채권 등 : 1,936건 1,838백만원

○ **압류재산 공매처분**

- 고액 체납자 소유 부동산 공매 : 30명 265건 109백만원
- 체납자 소유 차량 공매 : 75대 6,035건 1,551백만원

○ **체납자 행정제재 추진**

- 자동차세 체납차량 번호판 영치: 2,949대 1,295백만원 (862백만원 징수)
- 고질 체납자 차량 강제견인 : 36대 32백만원
- 관허사업제한 요구 : 349명 1,810백만원
- 체납법인 제2차 납세의무자 지정 : 322건 1,085백만원
- 고액 상습체납자 명단공개 : 116명 2,710백만원
- 고액 체납자 공공기록정보(신용정보) 제공 : 264명 2,735백만원
- 법원등 경·공매사건 교부청구 배당금 수령 : 338명 464백만원

○ **체납고지서 및 납부독려 안내문 등 발송** : 844,351건

□ **향후계획**

○ **체납징수 목표 달성을 위한 징수활동 강화**

- 고액 상습 체납자 중 공매실익 있는 부동산·차량 공매 처분 추진
- 5백만원 이상 체납자 공공기록정보(신용정보) 제공 추진
- 신용정보조회서비스 활용한 금융재산압류 등 현장중심 징수활동 전개
- 고액·상습체납자 명단 공개
- 고액 체납자 가택수색 및 동산 압류

□ **예산현황**

(단위:천원)

예산액	집행액	집행률(%)
385,908 (구비 100%)	241,616	62.6

지속적인 세외수입 부서의 업무 지도와 교육 강화로 업무역량을 제고하며, 정확한 부과, 체계적이고 강력한 체납 징수활동을 통해 세입목표를 달성하고자 함

□ 추진방향

- 2016년 세입 목표 달성을 위한 총력 징수체제 구축
- 세외수입 부서 업무지도 및 교육 강화로 현년도 체납발생 최소화
- 강력한 체납 징수 활동 전개로 징수율 제고

□ 세외수입 과징현황

(2016.9.30. 현재)

(단위:백만원,%)

구 분		목 표 (A)	징수결정 (B)	수 납 (C)	대 비	
					진도율 (A:C)	징수율 (B:C)
합 계		72,569	47,065	44,608	61.5	94.8
경 상 적 수 입	소 계	47,083	37,129	36,620	77.8	98.6
	재산임대수입	322	281	268	83.2	95.4
	사 용 료	9,550	7,412	7,311	76.6	98.6
	수 수 료	12,444	8,459	8,064	64.8	95.3
	사 업 수 입	565	427	427	75.6	100.0
	장수교부금수입	23,718	19,557	19,557	82.5	100.0
	이 자 수 입	484	993	993	205.2	100.0
임 시 적 수 입	소 계	25,486	9,936	7,988	31.3	80.4
	재 산 매 각	17,097	771	711	4.2	92.2
	부 담 금	170	192	117	68.8	60.9
	과징금 및 과태료 등	5,488	5,693	3,880	70.7	68.2
	지난연도수입	2,731	3,280	3,280	120.1	100.0

※ 재산매각 수입 미진사유: 舊 당산2동 청사 매각 보류, 신갈대림동 재개발지역 사업부지 매각 지연

□ **주요 추진실적** (2016.10.31현재)

○ **세외수입 부서 부과·징수 업무 지원**

- 세외수입 업무능력 향상 직무교육 실시: 3회
 - 대상: 세외수입 담당 45명(18개동 및 27개 부서)
- 세입 징수대책 보고회 개최로 세입 분야 관심도 제고
 - 세입 징수대책 보고회 개최: 3회
 - 부서별 세목별 부진 분야에 대한 징수대책 강구
- 세외수입 부서 업무처리실태 지도점검 실시: 1회
- 체납자 전국 재산조회 및 관련부서 매월 통보: 10회

○ **지난연도 세외수입 체납징수 활동 강화**

- 100만원 이상 세외수입 고액체납자 예금압류 및 추심
 - 징수실적: 601명 2,244건 1,488백만원
- 체납자 재산에 대한 압류로 채권 확보
 - 부동산: 192건, 782백만원 · 채권: 486건, 1,489백만원
 - 차량 및 기계장비: 869건, 464백만원
- 체납 고지서 및 체납처분 안내문 등 발송: 262,273건

□ **향후계획**

○ **체납징수 목표 달성을 위한 징수활동 강화**

- 고액 상습 체납자 중 공매실익 있는 부동산 공매 처분
- 5백만원 이상 체납자 공공기록정보(신용정보) 제공
- 예금압류 지속실시

○ **체납 세입 징수대책 보고회 개최로 세입 분야 관심도 제고**

- 세입 징수대책 보고회 개최: 12월
- 부서별 세목별 부진 분야에 대한 징수대책 강구: 수시

□ **소요예산**

(단위:천원)

예산액	집행액	집행률(%)
203,513 (구비 100%)	140,279	68.9

자동차 관련 체납지방세 및 과태료 징수를 직접 강제할 수 있는 번호판 영치업무를 통합운영함으로써 세입징수의 효율성을 높이고 공평 납세의식을 고취하고자 함

□ 번호판 영치업무 통합 배경

- 지방세 및 과태료 체납차량 분리영치로 인한 민원혼선 초래
- 지방세, 과태료 분산 영치로 인한 업무추진 효율성 저하
- 차량관련 지방세 및 과태료 체납률 증가에 따른 납세 불평등

□ 영치업무 통합 운영추진

- 통합운영일: 2016. 7. 1 ~
- 통합운영 및 추진실적(전년동기 대비)

(단위: 건)

업 무	통합전		통합후		전년대비
	추진부서	추진실적 (2015년 7~10월)	추진부서	추진실적 (2016년 7~ 10월)	
자동차세	징수과	1,291	징수과	1,998	155% ↑
과 태 료	자동차관리과				

□ 기대효과

- 영치업무 효율성 증대 및 민원혼선 방지
- 체납 자동차세 및 세외수입 과태료 징수율 제고

□ 향후계획

- 2017. 6월 이내 최적의 조회시스템인 통합영치앱 개발후 자치구 전파시 지방세와 세외수입체납을 동시 영치추진
- 체납차량 전국 번호판 일제영치의 날 관할 경찰서 등과 합동단속 실시

□ 소요예산

(단위:천원)

예 산 액	집 행 액	집행률(%)
42,478 (구비 100%)	27,217	64.1

경기여건의 불확실성 증대 등으로 세입징수에 어려움이 있으나 체계적인 세원관리 및 누락세원 발굴로 2016년 세입목표 달성에 최선을 다하고 있음

□ 사업개요

- 추진기간 : 1. 1. ~ 12. 31.
- 사업목표
 - 현년도 세입목표 달성 : 855,620백만원(구세 108,267, 시세 747,353)
 - 시세 세원발굴 목표 : 2,755백만원

□ 추진실적

- 지방세 부과·징수('16.9.30 현재)

(단위: 백만원, %)

세 목 별	목 표 액 (A)	부 과 액 (B)	징 수 액 (C)	진도율 (A:C)	징수율 (B:C)	전년동월	
						진도율	징수율
*지방세 합계	855,620	722,244	705,339	82.43	97.66	93.16	97.92
구세 합계	108,267	91,051	87,297	80.63	95.88	74.62	95.42
등록면허세면허	3,005	2,945	2,810	93.52	95.42	97.23	94.65
등록면허세등록	25,316	30,887	30,874	121.95	99.96	95.77	100
재 산 세	42,393	44,237	40,631	95.84	91.85	97.74	91.59
공동재산세	37,553	12,981	12,981	34.57	100	32.45	100
*시세 합계	747,353	631,193	618,042	82.70	97.92	95.88	98.21
취득세 부동산	136,684	132,239	132,075	96.63	99.88	92.18	98.33
취득세 자동차	32,803	25,761	25,753	78.51	99.97	84.44	99.95
주민세 균등분	2,658	3,118	2,406	90.50	77.15	87.70	76.77
주민세 재산분	1,825	1,677	1,676	91.81	99.92	96.56	99.28
주민세 종업원분	44,939	37,706	37,681	83.85	99.94	77.31	99.98
지방소득세	409,191	320,942	314,024	76.74	97.84	103.60	98.98
자동차세	26,461	22,155	20,897	78.97	94.32	73.99	92.72
레저세	26,739	17,681	17,681	66.13	100	58.47	100
재산세 도시지역분	49,321	51,219	47,588	96.49	92.91	96.38	92.63
지역자원시설세	16,732	18,694	18,262	109.14	97.69	116.54	97.49

※ 지방세합계 : 지난연도 미포함(세무과 소관)

※ 시세소개: 목표액은 가배시액임(미 확정), 목표액이 없는 지방교육세, 특별시분 재산세 미포함

- 구세 현황

- 목표액 108,267백만원 대비 91,051백만원 부과, 87,297백만원 징수, 진도율 80.63%, 징수율 95.88%
- 전년 동월 대비 진도율 6.01%P 증가, 징수율 0.46%P 증가

- 시세 현황

- 목표액 747,353백만원 대비 631,193백만원 부과, 618,042백만원 징수, 진도율 82.70%, 징수율 97.92%
- 전년 동월 대비 진도율 13.18%P 감소, 징수율 0.29%P 감소

○ 세원발굴 및 세무조사 추진

- 세원발굴 추진현황('16.10.31 현재)

(단위: 백만원, %)

구 분	2016년 목표액	9월 누계실적	진 도 율
시세 세원발굴 목표액	2,755	3,667	133%

※ 주요 추진실적

- 법인 일반세율 취득부동산 세무조사 추정 : 94건 1,322백만원
- 지식산업센터 감면조사 추정 : 199건 803백만원
- 지방소득세(특별징수분 등) 누락세원조사 추정 : 12건 948백만원
- 비상장법인 과점주주 취득세 일제조사 추정 : 53건 241백만원
- 무단 증축 건축물 지방세 누락 일제조사 추정 : 19건 14백만원
- 기타 지방세 비과세 감면 부동산 전주조사 추정 : 315건 205백만원
- 정기 서면조사 추정 : 34건 116백만원
- 부동산 취득법인 세무조사 : 6건 18백만원

- 세무조사 추진현황

- 조사대상 : 1,820개 법인 (전체 : 7,280개 주기 : 4년)
- 조사실적 : 1,366개 법인 (서면 : 1,320개 방문 : 46개)

○ 지방세 납부홍보 추진

- 납부홍보 안내문 발송 : 313,063건
 - 지방소득세 납부홍보(36,928건), 7월 및 9월 재산세(265,000건), 주민세 재산분(7,690건), 법인 서면조사안내(944건), 주민세(종업원분) 2,501건
- 현수막, 입간판 제작·설치 : 138개
 - 등록면허세 면허분(23개), 자동차세(46개), 재산세(46개), 주민세(23개) 등
- 지역언론 보도, 구 홈페이지, 영등포 소식지, IPTV 등 홍보 : 7회
- 대상세목 : 등록면허세(1월), 지방소득세(5월), 자동차세(6월,12월), 재산세(7월,9월), 주민세 균등분(8월)
- SMS를 활용한 납기안내 및 납부 전용계좌 발송 등 납세편의 제공

□ 향후계획

- 정기분 지방세 부과 징수
 - 12월 : 제2기분 자동차세
 - 12월 : 2017년 1월 등록면허세(면허분) 안내
- 세무조사 및 세원발굴 추진(11~12월)
 - 지방세 서면 세무조사
 - 주민세 재산분 및 종업원분 탈루세원 전수조사

□ 소요예산

(단위: 천원)

예산액	집행액	집행률(%)
391,886 (구비 100%)	289,898	73.9

국세 및 지방세 과세표준의 기초가 되는 개별주택가격을 객관적이고 공정하게 조사·공시하여 신뢰받는 세무행정을 구현하고자 함

□ 사업개요

○ 대 상 : 18,176호

전 체	개별주택가격 공시대상			미공시	표준주택
	소 계	단독(다가구)	주상복합 등		
18,176호	16,356호	12,091호	4,265호	1,027호	793호

○ 추진일정

- 1. 1 기준 주택가격 조사 : '15. 11월 ~ '16. 4월 (4.29 공시)
- 6. 1 기준 주택가격 조사 : '16. 5월 ~ '16. 9월 (9.30 공시)
- ※ '16.1.1 ~ 5.31 기간 중 토지분할, 신·증축 등 물건이 변동된 주택

○ 조사절차

- 주택특성조사 ⇨ 가격산정 및 검증 ⇨ 의견수렴(20일) ⇨ 의견검증 및 심의 ⇨ 가격결정·공시 ⇨ 이의신청 접수 ⇨ 이의신청 심의 및 조정공시

□ 추진실적

- 개별주택 특성조사 : 18,176호(표준주택 793호 포함)
- 개별주택 공시 : 16,356호 (무허가 1,027호 제외)
- 주택가격 공시 및 이의신청 처리 현황

주택가격 공시			이의신청		
계	단독(다가구)	주상복합 등	계	상향요구	하향요구
16,356호	12,091호	4,265호	0	0	0

※ 개별주택가격 활용

- 국세 및 지방세 부과, 국민주택채권 매입기준, 건강보험료 산정기준 등

□ 소요예산

(단위: 천원)

예산액	집행액	집행률(%)
101,962 (구비 100%)	71,919	70.53

Ⅲ . 2017년 주요업무 추진계획

연번	사 업 명	쪽
①	소통·공감을 통한 정책목표 달성	24
②	외부기관평가 등 구정성과 체계구축	25
③	주민참여예산제를 통한 재정의 신뢰성 강화	26
④	효율적인 공유재산 관리	27
수	2016 회계연도 통합결산 추진	28
⑥	중소·영세기업의 판로개척 및 육성 지원	29
⑦	전통시장 활성화 지원	31
⑧	구민생활 안정을 위한 안정적인 일자리 지원	33
⑨	경쟁력 있는 사회적기업 육성 및 역량 강화	34
⑩	지방세 체납자 주택 임차보증금 압류	35
⑪	2017년 지방세 세입목표 달성	36
⑫	개별주택가격 조사 및 공시	38

주요시책과 구정전반에 걸친 일련의 계획을 기획·조정·평가하여 구정목표를 성공적으로 달성하고, 구정운영의 장기적이고 지속적인 발전을 위한 컨트롤 타워 역할을 수행하고자 함.

□ 추진방향

- 부서간 연계를 강화하여 주요 정책사업의 성공적 추진 지원
- 공약사업 등 주요 정책사업과 지시사항의 체계적인 관리를 통한 업무 효율성·집중도 제고

□ 사업개요

- 구정운영4개년 계획 관리
 - 계획 변동 사항 반영하여 구정운영4개년 계획 수정·보완
 - 민선6기 후반기 사업 선정·발굴
- 2017 주요업무계획 수립
 - 구정운영 방향과 분야별 중점 추진과제를 연계하여 주요 사업의 목표와 실행 지침으로 활용
- 민선6기 공약사업 추진실적 평가·관리
 - 교육·복지·사람 중심 29개 단위사업 추진실적 반기별 점검
- 구청장·부구청장 지시사항 관리
 - 구청장, 부구청장 지시사항 부서 전파 및 부서별 추진실적 관리
- 계절별 종합대책 수립
 - 내 용: 추진 시기별 종합계획 수립, 기간 중 종합상황실 운영
 - 대 상: 설날, 여름철, 추석, 겨울철 종합대책 추진

□ 추진일정

- 구정운영4개년 계획 수정, 보완: 1~2월
- 2017 주요업무계획 수립: 1~2월
- 민선6기 공약사업 추진실적 점검: 6월, 11월
- 계절별 종합대책 수립: 2월(설날), 5월(여름철), 9월(추석), 11월(겨울철)

□ 소요예산: 총 155,000천원(구비)

중앙정부기관 및 서울시 평가 등에 대비하여 종합적인 계획수립과 추진 실적분석, 점검으로 우수한 실적 거양 및 우리구의 위상을 높이고자 함

□ 평가개요

목 록	실적기간	평가지기	평가분야	평가대상
공동협력사업 (전: 인센티브사업)	'17.1. ~'17.9.	'17.9~10.	10개사업 (시 역점사업, 주요사업)	25개 자치구
정부합동평가	'16. 1. ~'16.12.	'17.1.~6.	9개분야(27개시책) 136개 세부지표 (국가위임, 주요시책)	17개 시도, 226개 시군구
정부 3.0 평가	'16.11. ~'17.10.	'17.11.	정부3.0변화관리 등 9개 분야	17개 시도, 226개 시군구

□ 세부 추진계획

- 시 · 자치구 공동협력사업(전: 인센티브 사업)
 - 시 · 자치구 공동협력사업 종합추진계획 수립: 3월
 - 시 · 자치구 공동협력사업 추진상황보고회 개최: 4회
 - 내 용: 인센티브 사업별 추진사항 점검과 부진사항 대책 수립
- 정부합동평가
 - 정부합동평가 추진계획 수립: 2월
 - 지표 담당 교육, 지표개발 의견 제출 등 평가 노력도 관리: 수시
 - 지방행정평가정보시스템(SVPS) 사용자 교육 및 월별 실적 관리
 - 합동평가 추진상황 보고회 개최: 2회
 - 내 용: 사업별 추진사항 점검 및 부진사항에 대한 대책 수립
- 정부3.0 평가
 - 영등포구 열린정부 3.0 추진계획 수립: 2월
 - 수요자 중심 선도과제 발굴 및 우수사례 벤치마킹: 전부서
 - 정보공개, 공공서비스 제공, 데이터 개방 등 평가지표 실적관리: 연중

□ 소요예산: 총 75,700천원(구비)

주민참여의 보장 및 재정자치의 실현 추구를 위하여 다양한 주민의견을 수렴·반영함으로써 예산의 공정성과 투명성을 증대하고 구민의 삶의 질 향상에 기여하고자 함

□ 사업개요

- 예산편성과정에 주민의 직접참여 보장
- 서울시 주민참여예산제 참가 및 구 주민참여예산제 운영
 - 서울시 추진 계획에 전략적으로 대응 및 우리 구 환경에 적합한 계획 수립
 - 주민 밀착형의 구민체감도 높은 사업 선정 발굴

□ 세부 추진계획

- 서울시 주민참여예산제 운영
 - 시 추진 계획에 맞춰 우리 구 환경에 적합한 계획 수립
 - 구민 밀착형의 구민체감도가 높은 사업 우선 선정 발굴
 - 전자투표 등 시민참여 확대 추진에 따라 구민홍보 활성화
- 구 주민참여예산제 운영
 - 주민 불편사항 개선사업 및 사회적 약자를 위한 사업 위주 선정
 - 홈페이지 『주민참여방』을 통한 상시 주민 제안사업 접수 운영
 - 구 주민참여예산제에 대한 홍보 강화
 - 구 트위터, 페이스북, 블로그 등 배너 홍보
 - 전광판을 활용한 주민참여예산사업 홍보

□ 추진일정

- 서울시 주민참여예산제 추진일정
 - 주민의견 수렴: 4 ~ 5월
 - 사업제안을 위한 지역회의(구 주민참여예산위원회) 개최: 5월
 - 시 분과위원회 제안사업 심사 및 총회 개최: 6 ~ 8월
- 구 주민참여예산제 추진일정
 - 주민 홍보 및 제안사업 접수: 8 ~ 9월
 - 구 분과위원회 제안사업 심사 및 총회 개최: 9 ~ 10월

□ 소요예산: 총 12,500천원(구비)

공유재산에 대한 실태조사, 보존부적합 토지의 적극매각, 세외수입 징수 강화 등 효율적이고 체계적인 관리로 구 재정 확충에 기여

□ 사업개요

- 기 간 : 2017. 1. 1.~ 12. 31.
- 공유재산(일반) 관리 현황

(’16.10.31.기준)

계	구유지	시유지
322필지 27,244㎡	296필지 21,916㎡	26필지 5,328㎡

- 내 용: 공유재산 실태조사, 세외수입 징수, 공제보험 가입, 공유재산심의회 운영 및 부가가치세 납부 등

□ 세부추진계획

- 공유재산 실태조사: 연 1회
 - 일반재산: 재무과 (1~3월), 행정재산: 각 부서 재산관리관
 - 공부와 현황 정비, 무단점유, 대부재산 사용적정 확인, 유휴지 활용방안 강구
- 공유재산 세외수입 징수 활동 강화
 - 보존부적합 토지 및 재개발사업 구역 내 토지 매각
 - 변상금 부과 징수 및 대부 유도, 대부 재산의 관리 강화
 - 체납자 재산 조기 압류, 납부 독려 전화 및 현장 방문
- 구유재산 및 공공시설물에 대한 재해·사고 발생 대비 공제 보험 가입
 - 대상: 구·동청사, 도로, 놀이터, 공원, 복지시설 등 구 소유 공공재산
 - 내용: 재해복구(건물·시설물) 및 손해배상(영조물 관리 하자로 인한 대인·대물)
- 공유재산심의회 운영 및 공공분야 부가가치세 신고·납부

□ 소요예산: 총 226,854천원(구비)

2016 회계연도 세입·세출 결산 및 예산집행 결과에 따라 연계되어 발생한 자산, 부채, 수익, 비용 등 재정운영 성과에 대해 종합적으로 분석·고시함으로써 재정운영의 투명성과 효율성 제고

□ 사업개요

- 기 간: 2017. 1월 ~ 8월
- 대상회계: 총16개(일반회계 1, 특별회계 3, 기금 12)
- 내 용: 2016 회계연도 예산회계 및 재무회계 결산
 - 현금주의 단식부기에 의한 세입·세출 결산서 작성
 - 발생주의 복식부기에 의한 재무제표 작성

□ 세부 추진계획

- 결산 기초자료 대사 및 지출 오류자료 정비
- 「지방자치단체 결산작성통합기준」 의거 결산서 작성
 - 결산서 4종 및 결산서 첨부서류 26종
- 공인회계사의 결산검사 및 회계처리 적정성 검토

□ 추진일정

- 세입·세출 출납사무 완료(전부서) : 2016. 12. 31.
- 2016 회계연도 결산서(안) 작성 : 2017. 1. ~ 2월
- 재무회계 결산(안) 공인회계사 검토 : 2017. 3월
- 결산검사 실시(검사위원) : 2017. 3월 ~ 4월
- 결산(안) 구의회 승인 : 2017. 6월 제1차 구의회 정례회
- 결산 승인내역 고시 : 구의회 승인 후 홈페이지 고시
- 결산자료 지방재정연감 작성 : 2017. 8월

□ 소요예산: 총 47,715천원(구비)

소상공인 등 중소기업의 자생력을 높이고 경쟁력을 강화하여 지역경제를 살리고 기업하기 좋은 영등포를 만들고자 함

□ 사업개요

- 추진기간: 2017. 1월 ~ 12월 (연중)
- 지원대상: 관내 중소·벤처기업 및 소상공인 등
- 주요사업: 중소기업 창업지원센터 운영, 해외마케팅 지원, 소상공인 지원 등

□ 세부 추진계획

○ 중소기업 창업지원센터 운영 및 지원

- 입주관리

- 입주자 선정: 창업지원센터 운영위원회에서 선정
- 입주대상: 벤처기업 설립예정자 또는 창업 후 2년이 경과되지 아니한 자
- 입주기간: 2년(운영위원회 심사 후 1년 연장 가능)
- 선정절차: 모집공고 ⇒ 접수 ⇒ 서류심사 ⇒ 면접(운영위원회) ⇒ 선정

- 주요내용

- 경영기술 컨설팅 등 지원: 서울시, 산업진흥원 등과 연계하여 추진
- 중소기업 박람회 등 참여: 벤처기업 박람회 등 수시
- 시설대관 등: 센터시설 무료사용 및 각종 교육기회 부여

○ 청년 1인 창업지원실 지속 운영

- 입주관리

- 입주자 선정: 창업지원센터 운영위원회에서 선정
- 입주대상: 관내 거주 청년 중 창업의지가 있는 구민
- 입주기간: 1년(심사 후 창업지원센터 입주기회 부여)
- 선정절차: 모집공고 ⇒ 접수 ⇒ 서류심사 ⇒ 선정

- 주요내용

- 창업공간(1인 약 10.6㎡) 제공 임대보증금 없음
- 창업전문교육, 멘토링, 전문가 상담지원
- 시설대관 등: 센터시설 무료사용 및 각종 교육기회 부여

○ 우수 중소기업 박람회 개최

- 기간: 2017. 4월 봄꽃축제 중 (3일간)
- 장소: 여의서로 남문 ~ 서문 사이
- 대상: 우수 중소기업, 창업지원센터 입주기업 등 (20개소)
- 주요내용: 제품 전시관, 상담관, 체험관, 홍보관 등 부스 설치·운영
- 추진절차: 기업 모집 → 내부 심사 → 기업 선정 → 박람회 지원

○ 글로벌 중소기업 육성을 위한 산·학·관 협력사업

- 기간: 2017. 3월 ~ 7월 (5개월)
- 대상: 관내 중소기업 중 수출 유망기업 (3개소)
- 주요내용: 중소기업 해외마케팅 지원, 경영자문, 시장조사 등
- 협력기관: 경희대학교 산학협력단
- 추진절차: 기업 모집 및 선정 → 기업 제품별 특성에 맞는 공동 전략 수립
→ 바이어 선정 등 판로개척 → 수출관련 자문 → 사후관리

○ 중소기업 수출확대를 위한 해외시장개척단 파견 지원

- 기간: 2017. 9월 ~ 10월 중 (6박 8일)
- 장소: 해외 주요 도시 2곳
- 대상: 관내 중소기업 중 수출 유망제품을 생산하는 기업 (15개소)
- 주요내용: 파견국 현지 바이어 발굴 및 연계, 영문카탈로그 제작,
수출 노하우 컨설팅, 무역상담장 설치 등
- 협력기관: 영등포구상공회, 중소기업진흥공단, KOTRA
- 지원사항: 현지 시장조사, 바이어상담 주선, 통역지원, 상담관 제공 등

○ 문래소공인특화지원센터와 교류 협력 추진

- 문래소공인특화지원센터 현황
 - 위치: 영등포구 경인로 731, 1~2층(문래동2가)
 - 지원대상: 문래기계금속가공집적지(문래동1가~6가) 내 소공인
- 추진사업
 - 소공인 경영대학·기술교육·정보화 교육: 연 6회 120명
 - 문래소공인 생산제품 편람집 제작: 700업체 상세정보 수록
 - 문래소공인 기계·금속 홍보관 운영: 문래특화지원센터 내에 상시 운영
 - 문래소공인 전시회 개최: 하반기 1회

□ 소요예산: 총 278,791천원(구비)

전통시장의 노후 되고 열악한 상업기반시설, 고객편의시설 등을 개선하고 다양한 소비자 요구에 부응할 수 있는 다각도의 경영혁신지원사업을 시행하여 전통시장의 경쟁력 향상 및 활성화를 도모하고자 함

□ 사업개요

- 시설현대화사업 지원
 - '17년도 삼구시장 시설현대화사업 추진, '18년도 시설현대화사업 신청
 - 영등포전통시장 버티컬 가림막 설치 등 환경개선 사업 추진
- 경영혁신지원사업 추진
 - 2017년도 경영혁신지원사업(경영현대화사업) 추진
 - 전통시장 상인교육·워크숍 개최, 전통시장 홍보 강화 및 활성화 지원
- 시장정비사업 지원
 - 정비사업 추진 시장(6개소) 대상 사업진행에 따른 법규 검토 및 인·허가 처분

□ 세부 추진계획

- 시설현대화사업 지원
 - 삼구시장 화장실 보수: 2017. 1월 ~ 12월
 - 사업비: 21백만원(국비 13, 시비 4, 구비 4)
 - 2018년도 시설현대화사업 신청: '16. 12월 말 ~ '17. 2월 말
 - 대상: 관내 25개 전통시장 및 상점가
 - 주요내용: 상업기반시설, 공동이용시설 및 고객편의시설 등의 설치 및 개선
 - 영등포전통시장 버티컬 가림막 설치 등 환경개선 사업 추진
 - 사업비: 50백만원(구 주민참여예산 사업)
- 경영혁신지원사업 추진
 - 2017년도 경영혁신지원사업(경영현대화사업) 추진
 - 추진대상: 사업신청에 따른 지원 대상 선정시장
 - 주요내용: 상인역량강화, 청년상인 유치 및 전통시장 특성화사업 등
 - 전통시장 상인교육 및 워크숍 개최

- 전통시장 홍보 강화 및 활성화 지원
 - 전통시장 홍보관 운영개선 및 오늘의 상품 상시 업데이트
 - 영등포구 '전통시장 한마당 축제' 개최
 - 전통시장 가는 날 및 명절맞이 이벤트 활성화, 온누리상품권 유통 확대

○ 시장정비사업 지원

- 대상시장: 양남시장 외 5개 시장
- 추진현황

사업추진계획수립	사업추진계획승인	사업시행인가	관리처분계획인가	사업시행자 변경신청 중
영진시장(A동), 영등포유통상가	대신시장	양남시장	영등포기계상가	영진시장(B동)

- 사업지원: 원활한 사업추진을 위한 사업단계별 범규검토 및 인허가 처분

□ 추진일정

○ 시설현대화사업

- 2017년도 삼구시장 시설현대화사업 추진: '17. 6월 ~ 8월
- 2018년도 시설현대화사업 신청
 - 신청(접수)기한: '17. 2월 말까지
 - 사업신청 시장 현장심사 및 대상사업 선정: '17. 10월 내
- 영등포전통시장 버티컬 가림막 설치 등 환경개선 사업 추진: '17. 3월 ~ 12월

○ 경영혁신지원사업 추진

- 2017년도 경영혁신지원사업(경영현대화사업) 추진
 - 사업신청·접수: '17. 1월 말까지
 - 지원시장 선정 및 사업추진: '17. 3월 ~ 12월
- 전통시장 상인교육 및 워크숍: '17. 2월, 6월(2회)
- 전통시장 한마당 축제: '17. 2월, 9월(2회)
- 전통시장 가는 날 운영: 분기별 1회 이상, 설·추석 명절 각 1회
- 명절맞이 전통시장 이벤트: 설·추석 명절(2회)

○ 시장정비사업 지원: 상시 추진

□ 소요예산: 총 101,911천원(국 13,147, 시 4,382, 구비 84,382)

일 자리를 원하는 구직자에게 안정적인 일 자리를 연계하고, 수요에 적합한 취업지원 서비스 제공으로 더불어 잘사는 희망 일 자리를 만들고자 함

□ 사업개요

- 안정적 일 자리 중심의 일 자리플러스센터 운영
- 맞춤형 취업교육을 통한 일 자리 연계 추진

□ 세부 추진계획

- 안정적 일 자리 중심의 일 자리플러스센터 운영
 - 2017년 취업 목표: 2,500명
 - 현장 일 자리플러스센터 운영 및 구인발굴단 운영
 - 구인구직 만남의 날 『JOB포유』 지속 추진: 세대별·대상별 취업연계
 - 취업박람회 개최: 서울시, 고용노동부 등 고용유관기관과 공동 개최
 - 취업정보서비스 제공 강화: 각종 홍보매체를 통한 구인·구직 정보제공
 - 창업 및 신규기업체 구민취업 매칭
 - 준공예정 중대형 건물 건축주와 인력채용 계획시 구민우선 채용 협의
 - 관련업종 인력양성 기관 등과 협력, 우수한 취업인력풀 확보로 취업연계
 - 일 자리 창출 기업 사기 고양
 - 일 자리 창출 협조 공한문 발송 및 일 자리 창출 우수기업 선정
- 일 자리 창출을 위한 맞춤형 취업교육 강화
 - 경력단절 여성, 청년, 장년, 취업 취약계층 등을 대상으로 하는 취업교육 실시
 - 직업교육 전문 기관과 연계 또는 직접 수행
 - 특성화고 취업지원을 위한 취업설명회 개최

□ 소요예산: 총 59,419천원(구비)

사회적기업을 발굴·육성하고, 다양한 지원을 통해 경쟁력을 강화하여 자생력 제고 및 지역사회 발전에 기여

□ 사업개요

- 근거: 사회적기업육성법
- 현황: 40개(사회적기업 30, 예비사회적기업 10)

□ 세부 추진계획

- 경쟁력 있는 신규 (예비)사회적기업 발굴: 4개(인증 2개, 예비 2개)
- 사회적기업 재정지원사업

사업명	지원계획(국시비)
일자리창출사업	○ 지원기준: 1,377천원/1인 ○ 신규지원 기업 발굴: 5개 기업 20명 ○ 계속지원: 2, 3차년도: (주)케이디텍 외 2개 기업 7명
전문인력지원사업	○ 지원기준: 최대 2,500천원/1인 ○ 신규지원 기업 발굴: 5개 기업 8명 ○ 계속지원: 2, 3차년도: 경계없는예술센터 등 10개 기업 12명
사업개발비지원사업	○ 연간지원한도: 인증업체 1억원이내, 예비 5천만원 이내 ○ 신규지원 기업 발굴: 8개 기업 200,000천원

□ 추진일정

- 지역형 (예비)사회적기업 모집 및 지정 : 연2회(3월,10월)
- (예비)사회적기업 일자리창출 지원 기업 공모 : 연2회(4월,9월)
- (예비)사회적기업 전문인력 지원기업 공모 : 연2회(4월,9월)
- 사회적기업 대표자 및 실무자 간담회 : 연 2회
 - 경쟁력 강화를 위한 노무·회계 관리 교육
 - 부정수급 예방을 위한 사례 교육 : 서울남부고용지청 협조
- 사회적기업 민간 판로지원을 위한 홍보체계 마련
 - '사회적기업 주간' 행사 : 사회적경제한마당과 연계
 - 봄꽃축제 등 사회적기업 홍보관 운영
- 공공구매 활성화를 위한 우수 사회적기업 현장 탐방 : 연 2회
- 사회적기업 경쟁력 및 자생력 강화를 위한 지도·점검 : 연 4회

□ 소요예산: 총 2,640천원(구비)

지방세를 체납하고 고가의 임차주택에 거주하는 체납자에 대해 임차보증금 압류를 적극 추진하여 조세 정의 구현은 물론 세입 징수에 만전을 기하고자 함

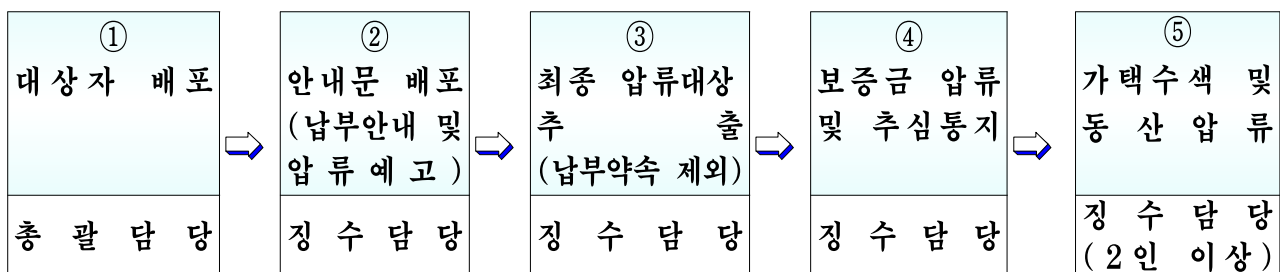
□ 추진배경

- 임차보증금 상승을 감안할 때, 체납세금에 대한 채권확보 실익 발생
- 고가의 임차 보증금을 주고 주택에 거주하는 체납자에 대해 신규 체납징수 방법으로 발굴 추진 필요

□ 추진개요

- 기 간 : 연중 지속 실시
- 근 거 : 지방세기본법 제91조, 제91조의 8(압류의 요건 등)
- 대 상
 - 1백만원이상 체납자 중 주택임대차 계약자(국토부 임대차 자료 연계)
- 방 법
 - 보증금 1억원 이상 : 압류 예고 · 압류통지 및 자진 납부 유도
 - 보증금 1억원 미만 : 납부 안내 및 압류 예고 통지 및 납부독려
 - ※ 서울시 소액 임차보증금 기준 1억원
- 추진사항
 - 임대인에게 임차기간 만료 즉시 추심 요청계좌로 입금토록 고지 당부
 - 고의 월세 전환 등 불법행위 적발시 민·형사상 책임 고지

□ 추진절차



□ 소요예산: 비예산

국·내외 경기여건이 어려워 세입징수에 어려움이 예상됨에 따라 체계적인 세원관리와 누락세원 발굴을 통한 2017년 안정적인 세입확보에 만전을 기하고자 함

□ 추진방향

- 철저한 세원관리 및 납세편의 제공을 통한 징수율 제고
- 세무조사 및 탈루·누락세원 발굴을 통한 공정과세 확립

□ 사업개요

- 사업목표 : 2017년 세입목표 856,904백만원 초과 달성
- 세입목표 현황

(단위 : 백만원)

구 분	2017년	2016년	증 감	증감비
계	856,904	855,620	1,284	0.15%
구 세	114,018	108,267	5,751	5.31%
시 세	742,886	747,353	△4,467	△0.60%

※ 2017년 시세 목표 : 자체 추계액 ('17년 4월 목표배시 후 변경예정)

□ 세부 추진계획

- 징수율 제고대책 추진
 - 정확한 과세자료 관리 및 정비를 통한 부과관리
 - 세무종합시스템과 외부 과세자료 연계, 효율적인 세원관리
 - 지리정보시스템 부동산자료, 국세청 소득과세자료, 인·허가 시스템 활용
 - 징수율 제고를 위한 1억원 이상 고액납세자 특별관리
 - 전년도 고액 납기내 미납자 납기 도래 전 전화납부 독려
 - 고액 납세자 관리대장 작성, 납부협조 사전안내 등 신규체납 예방
 - 구민감동 맞춤형 납세서비스 지속·확대 추진
 - 서울시 마을세무사 무료 납세상담 운영 홍보 및 지원
 - ARS, 스마트폰, 신용카드 포인트 세금납부 등 맞춤형 세금납부 지원
 - 다양한 IT 홍보매체를 활용한 세정홍보 강화로 자진납세 분위기 조성

○ **세무조사 및 탈루·누락세원 발굴 강화**

※ 직접조사 세원발굴 목표 : 2,755백만원('17년 서울시 평가 목표 미배시)

- 세무조사 기본방향

· 인터넷 서면조사 원칙, 기업부담 최소화

· 지방세 탈루 개연성이 큰 법인 중과 및 비과세·감면분야 역량 집중

- 직접(방문조사) 세무조사 실시

· 조사대상 : 서면조사 대상 1,820개 법인의 10% 내외

▶ 고액 부동산 취득법인으로서 취득세 과소신고 등 지방세 누락 의심법인

▶ 비과세·감면 조건위반 및 사용실태가 불분명한 법인 등

· 2인 이상 한 개조 편성, 세무조사 사전 통지 후 기업방문 정밀조사

· 불복청구 소송 대비 법인장부, 현장사진 등 입증자료 확보

- 인터넷 서면조사(정기조사) 실시

· 조사대상 : 1,820개 법인(관내 7,280개 법인의 1/4, 4년주기)

· 인터넷시스템으로 제출한 법인장부 등 조사 후 조사결과 이메일 통지

- 테마별 기획 세무조사 실시

· 과점주주 법인 취득세, 지식산업센터 감면, 고액부동산 취득법인, 비과세·감면 부동산, 등록면허세 중과 대상법인, 주민세(재산분, 종업원분) 신고누락, 법인시공 개인건축물 취득과표 누락 조사 등 필요에 따라 수시 조사

□ **추진일정**

○ 정기분 지방세 부과 및 납세홍보 추진 : 1~12월

- 등록면허세 면허분(1월), 지방소득세(4·5월), 자동차세(6·12월), 재산세(7·9월), 주민세(재산분 7월, 균등분 8월) 등

○ 세무조사 및 세원발굴

- 직접(방문) 세무조사 : 3 ~12월

- 인터넷 서면조사 : 5 ~12월

- 테마별 기획 세무조사 : 1 ~12월

□ **소요예산: 총 339,956천원(구비)**

객관적이고 공정한 개별주택가격 공시로 국민의 재산권을 존중·보호하고 신뢰받는 세무행정을 구현하고자 함

□ 사업개요

- 근 거: 「부동산 가격공시 및 감정평가에 관한 법률」
- 공시대상: 단독·다가구주택, 주상복합건물 내 단독주택
 - ※ 다세대·연립·아파트 등 공동주택가격: 국토교통부장관 공시
- 공시일: 1월 1일 기준(4.28공시), 6월 1일 기준(9.29공시)

□ 세부 추진계획

- 개별주택 특성 조사
 - 대 상 : 18,176호

전 체	개별주택가격 조사대상				표 준 주 택
	소 계	단독(다가구)	주상복합 등	미공시	
18,176호	17,188호	11,955호	4,206호	1,027	988호

- 조사절차

- 주택특성조사 ⇨ 가격산정 및 검증 ⇨ 의견수렴(20일) ⇨ 의견검증 및 심의
- ⇨ 가격결정·공시 ⇨ 이의신청 접수 ⇨ 이의신청 심의 및 조정공시

○ 조사방법 및 가격공시

- 현장방문 주택특성 조사 및 사진확보(직원 및 조사보조원 고용 투입)
- 적정 표준주택 선정 및 인근주택과의 균형유지 등 객관적 가격산정
- 주민의견 수렴, 외부전문가 가격검증 실시 후 주택가격 공시

□ 추진일정

- 1.1. 기준 주택가격 조사 및 공시 : '16.11월 ~ '17.4월(4.28공시)
- 6.1. 기준 주택가격 조사 및 공시 : '17. 5월 ~ '17.9월(9.29공시)
 - ※ 6.1기준 대상: 1~5월 기간 중 지목변경, 신증축 등 변동주택

□ 소요예산: 총 102,940천원(구비)

IV . 신규·주요 투자사업

연번	사 업 명	쪽
----	-------	---

- ① 지역사회 혁신을 위한 민·관 협치 기반 조성 40
- ② 구민 무료법률 상담실 운영 41
- ③ 영세기업을 위한 기업희망드림서비스 사업 운영 42

1 | 지역사회 혁신을 위한 민·관 협치 기반 조성 기획예산과

민·관이 함께하는 협치시스템을 구축하여 지역 현안 의제 발굴 및 공론화를 통하여 단계별 로드맵을 개발하고 지역사회문제를 해결하는 민·관 협치 기반을 조성하고자 함.

□ 추진방향

- 특정분야에서 논의되던 협치의 개념을 확대·총괄하는 구심축 마련
- 민·관이 함께 논의할 수 있는 기반을 마련하여 영등포 발전 로드맵 구축
- 지역협치 기반 조성을 위한 협력체제
 - 서울시: 지역협치 추진 관련 행정적, 재정적 상호협의
 - 지역사회: 주민, 지역민간단체 참여확대, 역량강화 지원 등

□ 사업개요

- 지역사회혁신계획 수립계획서: 지역협치 전략계획 수립
- 민·관 협치 활성화
 - 협치 공론화: 구정협력토론회, 영상물제작 등
 - 협치조례제정: 법적·제도적 기반 마련으로 실효성 있는 협치기반 구축
 - 협치교육: 컨설팅, 협치 이해교육 등의 실시로 상호이해 및 인식 변화
- 민·관 합동 TFT 구성·운영
 - 구성: 민·관 위원 20명 이내
 - 방법: 민·관 협력사업을 추진해온 행정부서 및 공고를 통한 위원 모집
 - 역할: 지역사회 혁신 의제 발굴 및 공론화를 위한 초동 논의 주체

□ 소요예산: 총 200,000천원(시비)

일상생활에서 발생하는 각종 법률문제에 있어 구민의 권리를 보호하고 구민에게 양질의 법률서비스를 제공하기 위하여 전문상담관의 상담을 실시하고자 함

□ 추진배경

- 구민의 행정수요 및 법률행위 증가로 법률상담의 필요성 증대
- 전문분야의 법률상담을 통하여 구민들에게 양질의 법률 서비스 제공

□ 추진개요

- 운영기간: 2017. 1 ~ 12월
- 상담일정: 월 2회 ~ 4회
- 상담장소: 구청내 (3층 소회의실)
- 상담대상: 영등포구 구민 · 기업인 · 공무원 등
- 상담분야: 법률, 부동산, 세무, 건축, 노무분야 등
- 상담내용
 - 주민생활과 밀접한 행정 · 민사 · 형사 · 가사사건 등에 관한 상담
 - 부동산, 세무, 건축, 노무분야 등 구민생활 전반에 관한 법률 사항
- 상담방법
 - 사전 예약제로 민원인의 대기시간 절약
 - 상담관이 미리 상담내용을 검토하여 충실한 답변과 해결방안 제공
- 추진방법: 「서울특별시 영등포구 무료법률 상담 운영 조례」 제정 ('16.12월) 추진

□ 소요예산: 총 5,800천원(구비)

3 영세기업을 위한 기업희망드림서비스 사업 운영 지역경제과

영세기업의 고충 및 애로사항을 해소하기 위하여 현장중심의 맞춤형 솔루션을 지원함으로써 골목상권 소상공인과 중소기업의 경영안정 및 자생력 강화를 도모하고자 함

□ 추진방향

- 사회적 약자인 영세기업의 성장을 위하여 적극적인 현장행정 서비스 제공
- 골목상권의 소상공인을 배려하여 기업고충 및 불합리한 기업규제 적극개선

□ 사업개요

- 기 간: 2017. 1월 ~ 12월 (연중)
- 대 상: 관내 창업예정자, 소상공인, 중소기업인 등
- 사업내용: 기업의 고충사항을 접수하여 맞춤형 솔루션을 제공하는 기업서비스

□ 세부 추진계획

- 사업종류
 - 기업지원팀 내 기업희망드림창구 운영
 - 온라인 기업고충 상담(구 홈페이지) <도시/경제> 기업정보 <기업희망드림센터>
 - 기업방문 상담: 관내 소상공인·소기업 위주 방문(주 2회)
- 주요내용
 - 기업고충·규제개선 사항 상담 및 솔루션 지원
 - 소기업·소상공인에 대한 경영상담 및 자문
 - 소상공인 창업과 경영개선을 위한 정보제공, 교육 등
- 고충해소 절차
 - 일반사항: 해당부서에 배부하여 부서 의견수합 후 기업애로 해소
 - 규제사항: 불합리 규제 발굴시 기획예산과에 이첩 조치

□ 소요예산: 비예산