

제180회 구의회 임시회

2014. 2. ~ 2.

교육·복지·사람 중심



2014년 주요업무 보고



교육지원과

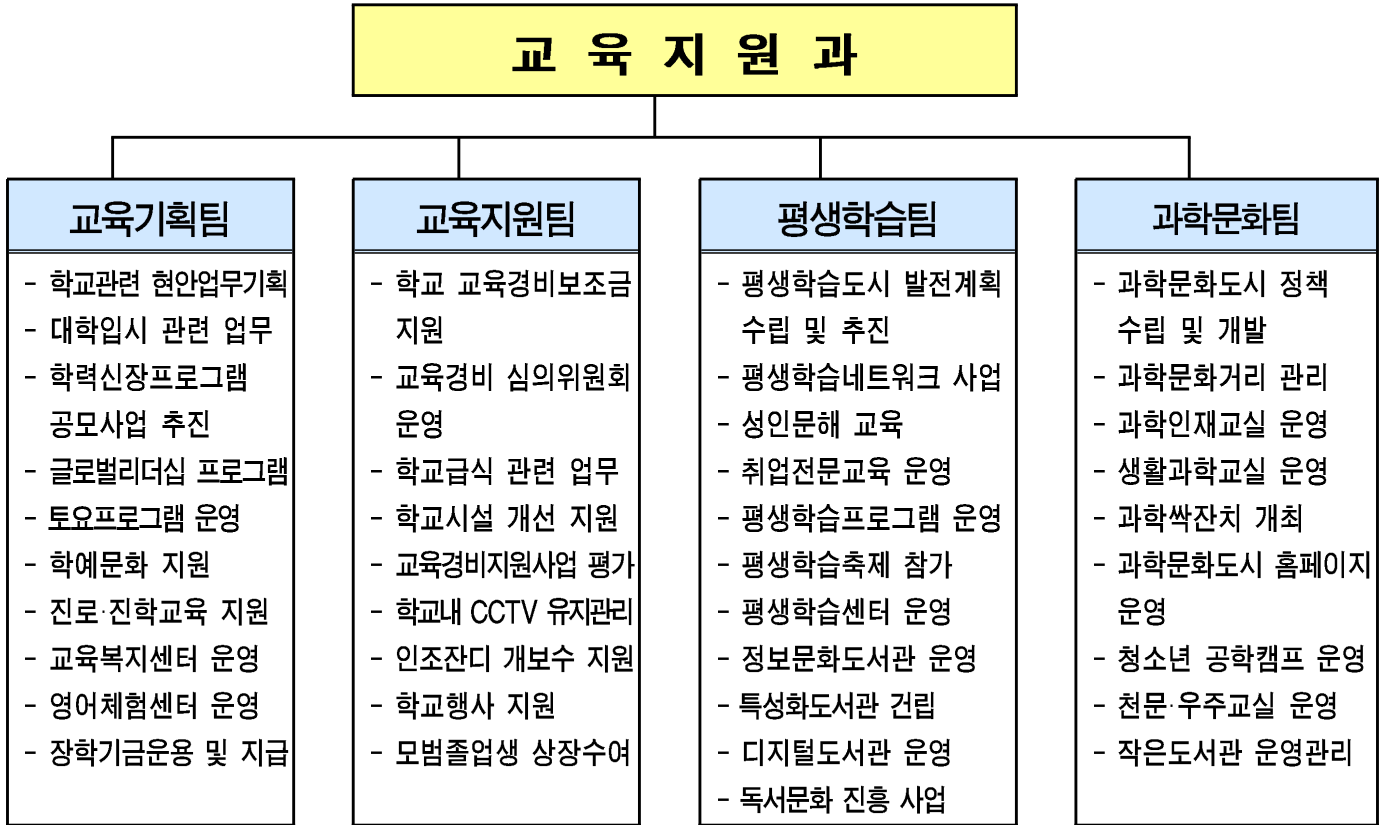
보고 순서

I . 일 반 현 황	•••	1
II . 2014 주요업무 계획	•••	4
III . 신규·주요 투자사업	•••	14

I. 일반 현황

1

조직



2

인력

구분	계	일반직						기능직				별정·계약직				
		4급	5급	6급	7급	8급	9급	6급	7급	8급	9급	6급	7급	8급	9급	
정원	16		1	4	5	4	0									2
현원	18		1	5	3	5	2									2
과부족	2		-	-	△2	1	2									-

3

교육관련 시설 및 교육경비 지원 현황

학 교

계	유치원	초등학교	중학교	고등학교	기타
86	42	23	11	9	1

도 서 관

계	국립	시립	구립	사립
5	1	1	3	

작은 도서관

계	새마을문고	사립작은도서관
36	20	16

평생교육기관 및 시설

총계	구 평생 학습센터	평 생 학습관	문 화 원	구 정보화 센터	구민 체육 센터	청소년 관 련 시 설	복지관	고용 안정 센터	주 민 자 치 센 터	자 원 봉 사 센 터	기타
46	1	1	1	2	1	3	3	1	18	1	14

※ 영리를 목적으로 하는 사업장부설평생교육기관(유통업체 문화센터) 등은 제외 됨.

연도별 교육경비 지원현황

(단위 : 천원)

연 도	2010	2011	2012	2013
지원액	4,930,324	4,317,641	5,040,451	4,233,593

※ 학교급식 지원비 제외

4

예산현황

(단위 : 천원)

단위사업명	예산액	전년도 예산액	증(△)감
계	12,756,821	11,567,985	1,188,836
우수교육 자치구 조성	3,316,462	3,115,160	201,302
수준높은 교육환경 개선	5,680,895	5,289,566	391,329
평생학습과 정보문화 활성화	2,294,036	2,326,144	△32,108
과학문화 기반 조성	1,063,736	414,336	649,400
기본경비	101,692	122,779	△21,087
내부거래지출(장학기금)	300,000	300,000	0

Ⅱ . 2014 주요업무 계획

연 번	사 업 명	쪽
①	학력신장 프로그램 지원	5
②	토요프로그램 운영	6
③	학교환경 개선 사업	7
④	학교급식 지원 확대	8
⑤	평생학습 문화 활성화	9
⑥	구립공공도서관 활성화	10
⑦	생활과학교실 및 과학싹잔치 운영	11
⑧	천문·우주교실 운영	12
⑨	작은도서관 운영 활성화	13

학교별 특성화 프로그램 지원, 기초학력 부진학생 및 상위권 학생 대상의 차별화된 프로그램 운영을 통하여 학업성취도·대학진학률을 제고, 우수 인재의 관내 진학을 장려하고 명문학교를 육성하고자 함

□ 사업개요

- 사업기간 : 2014. 1월~ 2015. 2월
- 사업대상 : 관내 초·중·고 43개교, 고등기술학교 1개교, 유치원 등
- 주요내용 : 수준별, 맞춤형 학습 지원, 학력신장 프로그램 운영, 각급학교 특색사업 지원, 우수학교 인센티브 등

□ 추진방향

- 학습자 수준에 맞는 학습 프로그램 공모·지원으로 방과후 수업의 질 향상
- 교육복지센터 심화학습프로그램 운영을 통한 교육 소외, 위기학생 지원
- 인센티브 시상을 통한 학교 간 경쟁체제 구축

□ 추진계획

- **학력신장 특화프로그램**
 - 기초/상위권 학생 대상의 수준별 반 구성, 학교별 특화 프로그램 운영
 - 전문 외부 강사 채용을 통한 수업분위기 조성·수업의 질 향상
- **교육복지센터 운영 지원**
 - 대학생멘토링+학습클리닉 운영 : 학습·정서 위기 청소년 지원
- **글로벌 리더십 프로그램 운영** : 외국어와 리더십, 봉사정신 교육
- **영어체험학습센터 운영** : 당산·대동 초고 내 센터 운영
- **학교별 특성화 프로그램 지원** : 학교별 수요를 반영한 방과후 수업 지원
- **우수학교 인센티브 지원**
 - 대학진학 우수고 인센티브 : 진학률 우수, 진학률 향상 고교 평가
 - 학교평가 인센티브 : 교육지원사업 운영실적을 평가. 향후 지원사업 반영

□ **소요예산 : 2,563,824천원 - 구비 100%**

학습의 장이 학교에서 가정과 지역사회로 확대됨에 따라 학교·가정·지역사회가 협력하여 학생들의 여가시간을 건강하고 효율적으로 사용할 수 있도록 다채로운 토요프로그램을 운영하고자 함

□ 사업개요

- 기 간 : 2014. 3월 ~ 2014. 12월
- 대 상 : 관내 초·중·고등학교, 청소년 관련 시설 등
- 내 용 : 저소득층 학생 주말 예술놀이 활동, 지역기관 토요프로그램 운영 지원, 체험학습 프로그램 등 창의인성 프로그램 운영

□ 추진방향

- 교육소외계층학생을 대상으로 하는 토요 프로그램 운영 지원
- 학교-가정-지역사회와의 유기적인 협력체제 강화
- 다양한 창의·활동·체험위주 프로그램 운영

□ 추진계획

- 토요생생체험단 운영
 - 초등 3~6학년 대상, 농촌 생태·역사·문화 체험 교육
 - 체험학습 전문기관 위탁 운영, 4월~11월간 월1회 운영
- 토요우수프로그램 공모
 - 청소년·복지관련시설 대상 공모사업
 - 지역사회 토요프로그램 활성화를 위한 우수 프로그램 지원
- 저소득층 토요프로그램 지원
 - 교육복지특별지원 8개 초등학교 대상 예술활동 프로그램 지원
 - 교육복지대상 학생 중심으로 예술을 통한 심리 치유와 재능 개발

□ 소요예산 : 109,000천원 - 구비 100%

학교현장의 수요와 눈높이에 맞는 교육환경 개선 지원으로 안전하고 쾌적한 학습환경 제공 및 학습능력 향상에 기여하고자 함

□ 사업개요

- 지원대상 : 86개교/원(유치원 42, 초 23, 중 11, 고 9, 고등기술학교 1)
- 기 간 : 1월 ~ 지속추진
- 지원범위 : 학교환경개선 시설 및 기자재

□ 추진방향

- 학교 현장의 수요는 물론 학생들의 안전·학습·생활에 관련된 분야 지원
- 취약계층 밀집지역 및 시설노후학교 우선 지원으로 지역간 교육격차 해소
- 교육청, 서울시 등 유관기관과 협력을 통한 업무효율성 증대

□ 추진계획

- 지원내용
 - 특별교실(과학실, 가사실 등)
 - 노후 급식시설 및 학생식당 냉난방시설 개선
 - 교사동 내외부(교실, 복도) 도색
 - 소규모 화장실 환경개선(양변기, 칸막이 등)
 - 교육기자재(교구교재, 컴퓨터, 사물함, 칠판 등) 지원
 - 어린이 놀이시설 개선
 - CCTV 설치
 - 학교수요 시설사업
- 지원방법
 - 교육경비심의위원회 심의 후 보조금 교부
 - 교육경비심의위원회 개최 : 2014. 2월

□ 소요예산 : 2,000,000천원 - 구비 100%

성장기 학생들에게 친환경 학교급식을 지원하여 학생들 간의 차별을 없애고
급식의 질 향상을 도모하고자 함

□ 사업개요

- 기 간 : 3월 ~ 12월
- 대 상 : 43개교(초등학교 23, 중학교 11, 고등학교 9)
- 내 용 : 학교급식에 소요되는 경비 지원
- 방 법 : 서울시교육청, 서울시와 재원분담 및 추진방법 협의 추진

□ 추진방향

- 초등학교부터 중학교 3학년까지 친환경 무상급식 지원 확대
- 서울시교육청, 서울시 등 급식의 주체들과 협조하여 실시

□ 추진계획

- 친환경 학교급식비 지원
 - 무상급식 지원 : 초등학교에서 중학교 3학년까지 학교급식비 중 20% 지원
 - 서울시교육청, 서울시, 자치구 분담비율 ⇒ 5 : 3 : 2
 - 지원단가 : 초등학교 3,110원, 중학교 4,100원
 - 친환경 쌀 차액 지원 : 초등학교 및 중학교 전체학년 친환경 쌀 차액 지원
 - 지원단가 : 초등학교 70원, 중학교 80원
 - 우수농축산물 식재료 지원(서울시 협력사업)
 - 무상급식이 제외되는 고등학교에 대한 우수 농축산물 식재료비 지원
 - 지원단가 : 297원(시비 178원, 구비 119원)
- 기 타 : 식재료 공동구매 품평회를 통한 급식운영의 내실화 도모

□ 소요예산 : 3,634,157천원 - 구비 100%

평생학습에 대한 국민의 관심 및 참여 확산을 유도하여 배움의 즐거움과 보람을 찾는 기회를 제공함으로써 개인의 삶의 질 향상 및 지역 경쟁력 강화를 위한 평생학습 문화 활성화에 이바지 하고자 함

□ 사업개요

- 기 간 : 1월 ~ 12월
- 내 용 : 평생학습 문화 활성화
- 추진분야 : 평생학습 프로그램 운영 및 지원 등 8개 사업

□ 추진방향

- 다양한 교육 운영을 통한 개인의 삶의 질 향상 및 지역 사회 통합 유도
- 평생학습 프로그램 지원을 통한 관내 기관과의 네트워킹 구축

□ 추진계획

- 평생학습도시 네트워크 사업 : 특성화 프로그램 및 지역 순회강좌 지원
- 취업 전문교육 및 지역특성화 프로그램 운영 : 4개 프로그램
- 구민교양강좌 운영 : 계절별 인문, 예술분야로 나누어 강좌 진행(8개 프로그램)
- 성인문해교실(은빛생각교실) 2개반 운영 및 성인문해교육기관 지원 6개소
- 학교내 평생학습프로그램 지원 : 20개교
- 평생학습동아리 지원 : 15개
- 대한민국 평생학습박람회 및 서울 평생학습축제 참가
- 영등포구 평생학습센터 특강 운영 : 2회

□ 소요예산 : 317,733천원 - 구비 100%

구립공공도서관의 효율적인 지원과 운영으로 권역별 구립공공도서관 시설 확충에 따른 전 구민의 균등한 정보접근 및 다양한 문화 향유 기회를 제공함으로써 지식기반 사회와 문화·복지에 앞서가는 영등포를 구현하고자 함.

□ 사업개요

- 기 간 : 1월 ~ 12월
- 대 상 : 구립공공도서관 4개소
 - 대림·문래·선유정보문화도서관, 여의디지털도서관
- 운 영 : 영등포문화재단 위탁운영
- 내 용
 - 다양한 장서확충 및 독서·문화 프로그램 운영
 - 도서관 주간행사, 독서의 달 행사 등을 통한 이용자 참여 기회 제공
 - 주민 욕구에 맞는 도서관 활성화 사업 및 특화사업 추진

□ 추진방향

- 지역 복합 문화공간으로 지식정보 인프라 구축
- 도서관을 통한 다양한 독서문화진흥사업으로 주민 독서생활화 정착

□ 추진계획

- 여의디지털도서관 개관
 - 개관일: 3월 (예정)
 - 장 소: 여의디지털도서관
- 대림·문래·선유 정보문화도서관 및 여의디지털도서관 운영
 - 자료실 및 열람실 학습 분위기 조성
 - 흥미롭고 다양한 독서·문화 프로그램 구성
 - 안전하고 쾌적한 시설 조성으로 이용자 만족도 향상

□ 소요예산 : 2,220,125천원 - 국 7, 시 6, 구비 87%

관내 초등학생을 대상으로 생활 속 과학 원리를 접목한 미래형 과학수업을 통해 어려서부터 과학에 대한 흥미를 유발하여 창의적 과학 인재를 육성하고, 온 가족이 즐길 수 있는 과학축제를 통해 과학문화 활성화에 기여하고자 함

□ 사업개요

- 동 생활과학교실 및 열린과학교실 운영
 - 기간 : 연중/ 주1회 (분기별로 총 4기 운영)
 - 대상 : 관내 초등학생 2학년~5학년
 - 장소 : 각 동 주민센터 및 반딧불도서관, 지역아동센터
 - 운영 : 한국과학창의재단 및 이화창의교육센터와 연계 추진
- 과학싹잔치 개최
 - 대상 : 유아 및 초등학생과 가족 800여명
 - 내용 : 과학부스 체험, 창의력경진대회, 과학연극 등

□ 추진방향

- 창의적인 문제해결 능력 배양 및 잠재력 계발로 뛰어난 과학인재 양성
- 어린이와 학부모가 함께 과학을 체험하는 기회 제공

□ 추진계획

- 동 생활과학교실 및 열린과학교실 운영
 - 기간 : 1월~12월, 주1회 / 분기별 10회씩 총 40회
 - 인원 : 반별 20명~25명 총 26개 교실, 연간 2,100여명
- 제10회 과학싹잔치 개최
 - 일시 : 10월 중
 - 장소 : 영등포구민체육센터 대체육관(예정)

□ 소요예산 : 80,160천원 - 구비 100%

천체 관측에 흥미를 가진 학생들에게 탐구 의욕을 고취시키고 우주에 대한 꿈을 키울 수 있는 기회를 제공하여 미래우주과학 인재양성에 기여하고자 함

□ 사업개요

- 천체관측행사 ‘영등포구청과 함께하는 별빛마당’
 - 일 시 : 봄, 가을 2회 개최
 - 대 상 : 관내 학생 및 동반가족 150여명
 - 내 용 : 이론교육 및 천문공작활동, 우주사진 전시, 천체관측 등
- 여름방학 어린이천문과학교실 : 여름방학 중 2일, 관내 초등학생 40명
- 1박2일 별사랑 가족천문캠프
 - 대 상 : 관내 초등학교 4~6학년, 총20가족 40명(학생1+부모1)
 - 내 용 : 도심을 떠나 자연 속에서 천체관측 및 천문대견학, 천문교육 등 체험

□ 추진방향

- 행성, 별자리 등 실제 관측을 통한 체험교육 실시
- 과학에 대한 흥미를 높이고 우주에 대한 꿈을 키울 수 있는 계기 마련

□ 추진계획

- 천체관측행사 ‘영등포구청과 함께하는 별빛마당’
 - 일 시 : 4월, 10월 각 1회 개최
 - 대 상 : 관내 학생 및 동반가족 150여명
- 여름방학 어린이천문과학교실
 - 일 시 : 8월 중 2일, 초등학교 4~6학년 40명
- 1박2일 별사랑 가족천문캠프
 - 일 시 : 10월~11월 중 1박2일, 20가족 40명

□ 소요예산 : 17,300천원 - 구비 100%

‘10분거리 동네도서관’, ‘책 읽는 서울’ 구현을 위해 공립작은도서관의 기능을 활성화하여 편하고 친근한 문화공간을 제공하고 지역공동체를 회복하는 구심점 역할을 하고자 함

□ 사업개요

- 기 간 : 1월 ~ 12월
- 대 상 : 관내 공립 작은도서관 20개소
- 내 용 : 공립작은도서관 활성화 및 독서문화 향상

□ 추진방향

- 공립 작은도서관의 원활한 운영을 위한 최소 운영경비 지원
- 신간 및 희망 도서 구입으로 독서문화 향상

□ 추진계획

- 운영비 및 공공운영비 배정(분기별) 총 4회
 - 대 상 : 공립 작은도서관
 - 방 법 : 각동 작은도서관 담당에게 일상경비로 지급하여 관리
- 월별 신간 희망도서 목록 수합 및 책 구매 후 배부(월별) 총 12회
 - 대 상 : 공립 작은도서관
 - 방 법 : 연간 도서 구매 출판사 계약 및 희망도서 택배 배송

□ 소요예산 : 96,160천원 - 구비 100%

Ⅲ . 신규·주요 투자사업

1 | 진로직업체험지원센터 설립·운영

교육기획팀

학생들의 꿈과 끼를 키우는 진로진학교육의 체계적 지원을 위하여 진로직업 체험지원센터를 구축하고 청소년들의 알차고 튼튼한 미래설계와 꿈을 향한 도전 의식을 배양하고자 함

□ 사업목표

- 관내 학생들의 다양한 직업체험, 진로탐색 기회 제공 등 진로·진학 교육의 허브(HUB) 역할을 수행

□ 사업개요

- 사업기간 : 1월 ~ 12월(개설 후 지속 운영)
- 사업대상 : 관내 초·중·고 학생 및 학부모 약 5,000명
- 주요내용 : 진로진학 네트워크 구축, 직업체험프로그램, 직업인 특강 등

□ 추진방향

- 진로·진학 교육의 중추적 역할 부여로 실질적이고 내실 있는 운영
- 직업체험, 진로탐색 기회를 제공하여 청소년 스스로의 주체적 경험을 지원
- 참신성·전문성·실현가능성을 보장할 수 있는 진로전문기관 선정·위탁 운영
- 교육청 대응투자 확보 및 교육청과의 업무 협력 강화

□ 세부 추진계획

- 장 소 : 국립농산물품질관리원 건물 J동1층 - 당산동3가 560(평화길1)
- 규 모 : 408.5m² (약124평)
- 설립기간 : 1월 ~ 8월
- 운영방법 : 공모심사를 통해 위탁업체 선정·운영
- 주요 운영방향 : 직업군에 따라 강의 및 체험 프로그램 병합
 - 진로, 학습에 관한 상담 및 지도, 직업인 초청 강의
 - 지역사회 일터 현장실습, 체험제공기관 방문 연계

□ 소요예산 : 558,518천원 - 국 9, 구비 91%