

제214회 구의회 제1차 정례회

2019. 6. 12. ~ 6. 25.



2019년 주요업무 보고



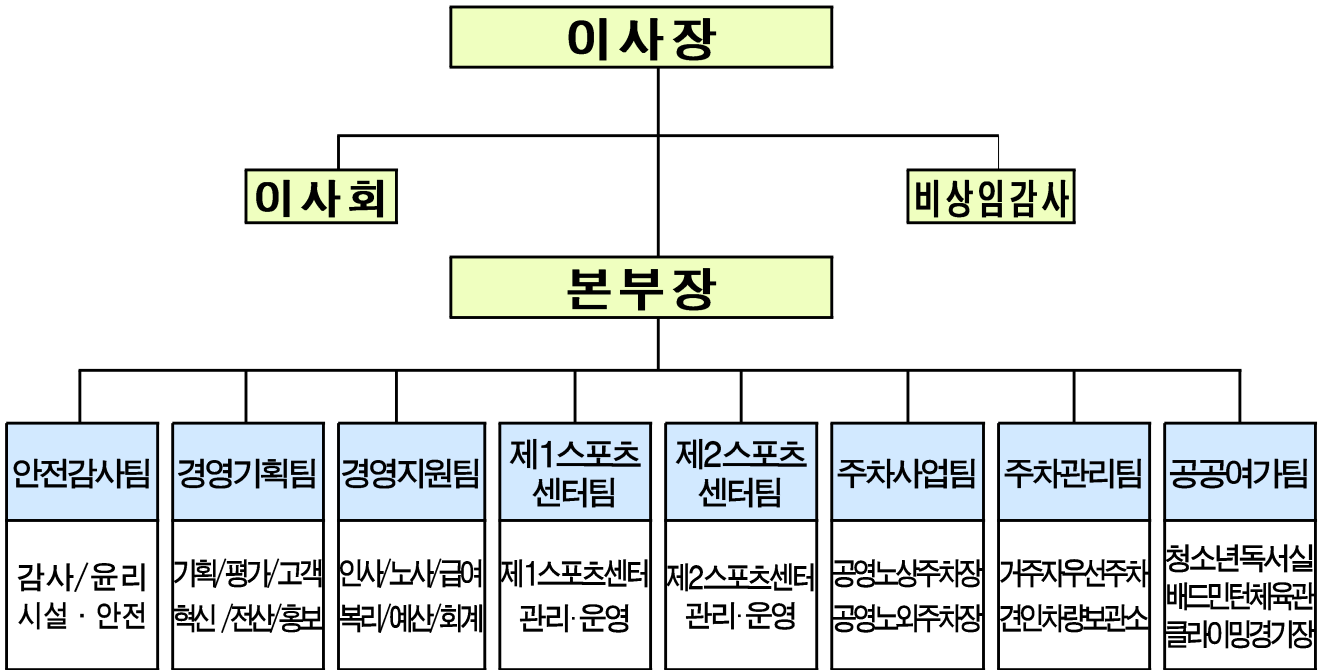
영등포구시설관리공단

보고 순서

I . 일 반 현 황	· · · 1
II . 2019년 주요성과	· · · 8
III . 주요업무 추진실적	· · · 9

1. 일반현황

1 조 직 : 8개팀



2 인 력

2019. 5. 31. 기준

구 분	계	임원	사무직							전문직		기능직	
			2급	3급	4급	5급	6급	7급	지도직	전산직	운전직	기술직	
정 원	84	2	1	9	23	7	24	1	7	10			
현 원	73	2	-	4	5	7	10	13	17	1	6	8	
과부족	△ 11	-	△ 1	-	△ 6	6	△ 7	-	△ 1	△ 2			

※ 전문직 18명(5급 3명, 6급 5명, 7급 10명) / 기능직 14명(6급 1명, 7급 9명, 8급 4명)

※ 정원 외 인력 209명(업무직 1명, 현업직 208명)

□ 조직 및 인력 개선사항

- 기구개편: 안전감사팀 신설(기존 7개팀 → 현재 8개팀), 감사,윤리,시설·안전업무 사무분장
- 직급체계 개선: 현 정원범위 내 사무직2급 신설 및 사무직 3·4급, 5·6급 정원 통합

3 주요시설 및 장비

□ 공단본부

2019. 5. 31. 기준

층 별	면 적(m ²)	현 황	장 비
계	636	지상 3층 ~ 지하 1층	차량: 2대
지상 3층	107	본부장실, 직원휴게실	업무차량(2대)
지상 2층	172	이사장실, 전산실, 사무실(안전감사팀, 경영기획팀, 경영지원팀)	
지상 1층	187	사무실(주차사업·주차관리팀), 여직원휴게실	
지하 1층	170	공단회의실, 서고, 물품창고, 노사협의회 사무실	
소재지	영등포구 여의대방로 211 (신길7동 869)		

□ 영등포 제1스포츠센터

2019. 5. 31. 기준

층 별	면 적(m ²)	현 황	장 비
계	9,169	지상 3층 ~ 지하 2층	차량: 5대
지상 3층	1,250	대체육관, 문화강좌실	버 스(4대) 업무차량(1대)
지상 2층	1,260	헬스장, 에어로빅장, 기구필라테스실, 다목적실	
지상 1층	1,372	고객만족센터, 다목적실, 유아체능단실, 사무실, 장애인체육회 사무실	
지하 1층	2,333	골프연습장, 지하1·2층 주차장(71면)	
지하 2층	2,954	성인풀(7레인), 유아풀, 인명구조실, 기관실	
소재지	영등포구 신풍로 1 (신길5동 426-3)		

○ 프로그램 운영현황

구 분	현 황
수영장	수영강습 및 자유수영, 아쿠아로빅(월,수,금 / 화,목,토)
골프연습장	강습 및 일일입장(월,수,금 / 화,목,토)
유아체능단실	유아체능단
1층 다목적실	검도, 요가, 춤바, 댄스 등
2층 다목적실	기구필라테스, 스피닝, 트램플린
헬스장	월 회원제 운영(1, 3주 일요일 개관)
에어로빅장	에어로빅, 째즈, 발레 등
대체육관	농구, 인라인, 탁구, 배드민턴 및 대관운영 등
문화강좌실	노래교실, 창의미술, 창의가베, 회화 등

○ 등록인원 현황

구 분	프로그램(개)		등록인원(명)	
	종목	강좌수	월 평균	연 인원
계	38	187	5,258	13,264
수영	2	36	2,510	5,020
헬스	2	9	559	1,676
골프	1	24	218	655
생활체육	21	82	1,604	4,813
문화강좌	11	28	263	789
유아체능단	1	8	104	311

* 수영 프로그램은 2개월(4월~5월), 일반 프로그램은 3개월(3월~5월) 운영

□ 영등포 제2스포츠센터

2019. 5. 31. 기준

층 별	면 적(m ²)	현 황	장 비
계	6,674	지상 5층 ~ 지하 3층	차량: 1대
지상 5층	816	대체육관, 휴게공간	업무차량(1대)
지상 4층	788	헬스장, 에어로빅장	
지상 3층	789	샤워실, 다목적실, 프로그램실	
지상 2층	719	유아체능단실, 회의실, 다목적실, 사무실	
지상 1층	364	북카페, 주차장(15면)	
지하 1층	1,273	주차장(33면)	
지하 2층	1,237	성인풀(5레인), 유아풀, 인명구조실, 기관실	
지하 3층	688	기계실 및 전기실	
소재지	영등포구 국회대로 615 (당산동4가 96-1)		

○ 프로그램 운영현황

구 분	현 황
수영장	수영강습(월,수,금 / 화,목,토), 자유수영
유아체능단실	유아체능단
3층 다목적실	요가, 필라테스, 발레
헬스장	월 회원제 운영(2, 4주 일요일 개관)
에어로빅장	에어로빅, 스포츠댄스, 벨리댄스, 발레 등
대체육관	농구, 축구, 탁구 및 대관운영 등
문화강좌실	노래교실, 미술, 통기타, 바둑, 주산암산 등

○ 등록인원 현황

구 분	프로그램		등록인원(명)	
	종목	강좌수	월 평균	연 인원
계	42	230	5,990	29,949
수영	1	68	2,438	12,190
헬스	1	4	803	4,015
생활체육	24	110	2,347	11,734
문화강좌	15	36	302	1,512
유아체능단	1	12	100	498

□ 주차시설 및 견인차량보관소

2019. 5. 31. 기준

구 분	현 황			장 비
계	18개동	65개소	8,338면	차량: 12대
공영노상주차장	-	34개소	789면	순찰차량(8대) 견인차량(3대) 화물트럭(1대)
공영노외주차장	-	30개소	2,785면	
거주자우선주차	18개동	-	4,689면	
견인차량보관소	-	1개소	75면	

□ 청소년독서실

○ 시설 및 이용인원 현황: 구민회관 외 11개소

2019. 5. 31. 기준

구 분	면 적(m ²)	좌 석(수)	이 용 현 황(명)		
			일 평균	연 누적	일 평균 이용률(%)
계	2,075	1,089	444	54,213	40.8
구민회관	256	154	114.7	13,993	74.5
영등포본동	131	72	4.4	536	6.1
도림1	142	42	13.7	1,671	32.6
도림2	180	97	38.7	4,721	39.9
양평3가	92	54	22.1	2,696	41.0
양평2동	252	103	6.6	805	6.4
신길3동	147	73	15.1	1,842	20.6
신길5동	239	140	23.5	2,867	16.8
신길6동	161	30	38.6	4,709	128.5
신길7동	168	138	77.1	9,406	55.8
대림1동	170	102	38.5	4,697	37.7
문화의집	137	84	51.4	6,270	61.2

□ 다목적 배드민턴체육관

2019. 5. 31. 기준

층 별	면 적(m ²)	현 황	비 고
계	2,999	지상 3층 ~ 지상 1층	차량: 2대
지상 3층	418	관람석, 영등포구체육회	업무차량 (독서실포함)
지상 2층	2,139	체육관(배드민턴12코트, 농구장1코트), 샤워실, 탈의실, 사무실, 기구필라테스실	
지상 1층	442	전기실, 기계실, 스포츠샵, 회의실, 주차장(50면)	
소재지	영등포구 도신로 15길 5(도림유수지 내)		

□ 스포츠 클라이밍경기장

2019. 5. 31. 기준

층 별	면 적(m ²)	현 황	비 고
계	492	지상 3층 ~ 지상 1층	
지상 3층	195	휴게실, 락카룸, 영등포구스포츠클럽	외부: 인공암벽장
지상 2층	195	실내암벽장, 락카룸, 화장실, 샤워실	
지상 1층	102	사무실, 기계실, 창고	
소재지	영등포구 도신로 15길 11(도림유수지 내)		

○ 등록인원 현황

구 분	프로그램(개)		등록인원(명)		
	종목	강좌수	평균인원		연 인원
			월회원	일일회원	
계	5	34	666	154	3,851
배드민턴	2	10	475	134	3,045
기구필라테스 (4월 개설)	1	18	83		166
클라이밍	2	6	108	20	640

4

예산현황

□ 수입현황

2019.5.23. 기준
(단위: 천원, %)

구 분		수입목표	수입실적	달성율	
합 계(A+B)		16,469,406	6,081,928	36.9	
일반회계 (A)	계(A)	7,085,006	2,398,817	33.9	
	제1스포츠센터팀	제1스포츠센터	3,224,128	808,959	25.1
	제2스포츠센터팀	제2스포츠센터	3,130,494	1,248,779	39.9
	공공여가팀	소 계	648,184	293,937	45.3
		청소년독서실	78,184	33,464	42.8
		배드민턴체육관	500,000	228,049	45.6
		클라이밍경기장	70,000	32,424	46.3
	주차사업팀	문래노외주차장	82,200	47,142	57.4
특별회계 (B)	계(B)	9,384,400	3,683,111	39.2	
	경영지원팀	-	-	-	
	경영기획팀	-	-	-	
	주차사업팀	소 계	7,260,000	2,879,286	39.7
		주차사업공통	-	-	-
		공영노상주차장	4,000,000	1,610,357	40.3
		공영노외주차장	3,260,000	1,268,929	38.9
	주차관리팀	소 계	2,124,400	803,825	37.8
		주차관리공통	-	-	-
		거주자우선주차	1,831,830	706,494	38.6
		견인	210,000	68,150	32.5
견인차량보관소		82,570	29,181	35.3	

□ 지출현황

2019.5.23. 기준
(단위: 천원, %)

구 분		예 산 액	집 행 액	집 행 율		
합 계(A+B)		18,898,836	5,312,430	28.1		
일반회계 (A)	계(A)	8,574,866	2,287,533	26.7		
	제1스포츠센터팀	제1스포츠센터	3,436,338	719,935	21.0	
	제2스포츠센터팀	제2스포츠센터	3,302,974	981,048	29.7	
	공공여가팀	소 계	1,830,643	584,482	31.9	
		청소년독서실	1,093,176	352,930	32.3	
		배드민턴체육관	575,449	177,671	30.9	
		클라이밍경기장	162,018	53,881	33.3	
	주차사업팀	문래노외주차장	4,911	2,068	42.1	
특별회계 (B)	계(B)	10,323,970	3,024,897	29.3		
	경영지원팀		2,281,932	758,345	33.2	
	경영기획팀		482,834	128,084	26.5	
	주차사업팀	소 계	5,615,542	1,655,349	29.5	
		주차사업공통		119,608	19,893	16.6
		공영노상주차장		2,780,711	786,430	28.3
		공영노외주차장		2,715,223	849,026	31.3
	주차관리팀	소 계	1,943,662	483,119	24.9	
		주차관리공통		206,059	34,951	17.0
		거주자우선주차		1,172,344	286,766	24.5
		견인		25,659	6,228	24.3
		견인차량보관소		539,600	155,174	28.8

□ 2019년 경영수지

2019.5.23. 기준
(단위: 천원)

구 분		수입실적(①)	집행액(②)	경영수지 (①-②)	
합 계(A+B)		6,081,928	5,312,430	769,498	
일반회계 (A)	계(A)	2,398,817	2,287,533	111,284	
	제1스포츠센터팀	제1스포츠센터	808,959	719,935	89,024
	제2스포츠센터팀	제2스포츠센터	1,248,779	981,048	267,731
	공공여가팀	소 계	293,937	584,482	△290,545
		청소년독서실	33,464	352,930	△319,466
		배드민턴체육관	228,049	177,671	50,378
		클라이밍경기장	32,424	53,881	△21,457
	주차사업팀	문래노외주차장	47,142	2,068	45,074
특별회계 (B)	계(B)	3,683,111	3,024,897	658,214	
	경영지원팀	-	758,345	△758,345	
	경영기획팀	-	128,084	△128,084	
	주차사업팀	소 계	2,879,286	1,655,349	1,223,937
		주차사업공통	-	19,893	△19,893
		공영노상주차장	1,610,357	786,430	823,927
		공영노외주차장	1,268,929	849,026	419,903
	주차관리팀	소 계	803,825	483,119	320,706
		주차관리공통	-	34,951	△34,951
		거주자우선주차	706,494	286,766	419,728
		견인	68,150	6,228	61,922
		견인차량보관소	29,181	155,174	△125,993

II. 2019년 주요 성과

성과약속 

조직혁신

- 직원채용 시험 제도 도입: 2019. 2.
- 안전감사팀 신설: 2019. 5.
- 사무직 직급 신설 및 통합(현 정원범위 내): 2019. 5.

성과약속 

소통채널 확대

- 주민참여단 구성 및 운영: 2019. 2.~
- 자문위원단 구성 및 운영(분야별 전문가): 2019. 3.~
- 스포츠센터 회원 참여 평가제 운영

성과약속 

일터혁신

- 노상주차장 전기가설 추진: 96% 전기가설 추진
 - ※ 노상 주차부스 총 49개소 중 47개소 전기설치 완료
 - ※ 전기 미설치 주차부스(2개소) 조기 완료될 수 있도록 지속 노력
- 안전사고 ZERO 다짐대회 실시: 2019. 5.

Ⅲ. 주요업무 추진실적

연번	사 업 명	쪽
①	소통과 협업의 주민참여 경영 확대	10
②	직원 복리후생 제도 운영 및 근무환경 개선	11
③	이용고객 편의 향상을 위한 시설 개보수 실시	12
④	회원참여평가로 회원중심의 열린 경영 실현	13
⑤	주차관제시스템 고도화를 통한 운영시간 확대	14
⑥	안내표지판 개선으로 취약계층의 주차장 이용 불편 해소 ..	15
⑦	청소년독서실 시설 현대화	16
⑧	도림유수지 체육시설 운영 활성화	17

공단과 주민의 지역사회 삶의 질 개선을 위한 상생협력으로 사회적 가치 실현 및 기업경영의 협치를 위한 제도 마련으로 공공서비스 강화

□ 사업개요

- 주민참여단 활성화로 주민의 적극적 참여 경영을 통한 예산 반영과 사업 모색
- 공단 운영시설 개선과 지역주민 복지 증진을 위한 사업 추진

□ 주요 추진실적

- 주민참여단 확대 구성·운영(2018년 9명 ➡ 2019년 26명): 2019. 2.
 - (방법) 월 1회 이상 지정 시설 방문
 - (역할) 시설 모니터링 및 개선 건의, 사업 및 예산·정책 제안 등
- 전문 자문위원단 구성·운영(8명): 2019. 3.
 - (방법) 회의 참석, 서면
 - (역할) 사업 관련 전문의견 제시, 사업운영 방향 제언 등
- 주민참여예산 편성을 위한 주민의견 수렴(진행 중)
 - (방법) 홈페이지 고객제안, 온·오프라인 설문조사: 2019. 5.~ 6.
 - (대상) 시설안전, 서비스·환경개선, 사회적약자 편익 증대 등 공익사업

□ 향후계획

- 주민참여예산 편성(계속)
 - 사업 및 예산 검토, 선정: 2019. 6. ~ 8. ※ 해당부서, 관계기관, 주민참여단 등 (해당부서, 관계기관 및 주민참여위원회 심의)
 - 예산 편성 및 홈페이지 공시: 2019. 8. ~ 11. ※ 사업운영 성과 주기적 공개
- 주민제안 사업·예산, 혁신 아이디어 등에 대해 주민 심의 거쳐 포상: 2019.12.

□ 소요예산

(단위: 천원, %)

예산액	집행액	집행률
5,600	1,510	26.9

복지후생 제도 운영 및 근무환경 개선을 적극적으로 추진하여 직원의 사기진작을 도모하고 활기찬 직장 분위기를 조성하고자 함

□ 사업개요

- 직원 복지후생 제도 운영 및 공단 본부 청사 환경개선
- 현장중심 안전경영 실천(안전사고 ZERO 다짐대회 실시 등)

□ 주요 추진실적

- 직원 복지후생 제도 운영(선택적 복지, 휴양소 이용료 지원)
 - 선택적복지제도 152,954천원, 휴양소 이용료 1,580천원 집행
- 직원 사기진작 방안 추진(생일기념품, 경조사 화환, 동아리 활동 지원, 혹서·혹한기 현장직원 격려, 체련대회 개최 등)
 - 7,786천원 집행(생일 격려 1,260천원, 경조사비 910천원, 직원 격려 2,376천원 등)
- 공단본부 환경 개선: 2019. 4.
 - 교육장, 화장실, 계단 등(14,000천원 집행)
- 안전사고 ZERO 다짐대회 실시(안전 최우선의 조직문화 조성): 2019. 5.
 - * 당초 3월 → 변경 5월 추진(사유: 경영평가 수검)

□ 향후계획

- 공단본부 환경 개선
 - 직원 휴게실, 고충상담실 등 환경 개선: 2019. 6. ~ 2019. 7. 예정
 - 본부청사 신축 관련 區 주무부서와 협의 및 정책결정 제반사항 검토: 연중
- 직원 건강검진(일반·특수): 2019. 3. ~ 2019. 10.

□ 소요예산

(단위: 천원, %)

예 산 액	집 행 액	집행률	비고	
합 계	318,880	176,320	55.29	
선택적복지제도	259,040	152,954	57.78	
콘도이용료	7,400	1,580	21.35	
사기진작	19,040	7,786	40.89	
건강검진	4,400	0	-	12월 집행
본부 환경개선	29,000	14,000	60.00	

3 이용고객 편의 향상을 위한 시설 개보수 실시 제1스포츠센터팀

2004년 개관한 제1스포츠센터 시설·장비 노후로 안전사고 우려 및 이용불편 등을 해소하고자 “안전하고 쾌적한 스포츠 환경 조성”을 위한 시설 개보수 공사 실시

□ 사업개요

- 기계실 내 보일러, 공기조화기 등 기계설비 교체로 운영환경 개선
- 이용고객 편의시설인 샤워실, 탈의실, 화장실 등 이용환경 개선
- 고객만족센터, 싸인몰, 대피안내문 등 편의를 위한 시설 환경 개선

□ 주요 추진실적

- 개보수 공사 진행: 2018. 8. 1. ~ 2019. 2. 22.
- 고객만족센터, 싸인몰, 캐노피 등 환경 개선: 2019. 3.
- 수영장 수질 개선: 2019. 2. 22. ~ 3. 24.
- 일반 프로그램(헬스, 골프, 기구필라테스 등) 운영: 2019. 3.
- 수영 프로그램(수영, 아쿠아로빅 등) 운영: 2019. 4.
- 재개관 행사 실시: 2019. 4.



□ 향후계획

- 3층 대체육관 샌딩 및 도색: 2019. 7. ~ 2019. 8.
- 스포츠센터 운영 안정화: ~ 2019. 12.
 - 신규 강좌 개설(사전 선호도 조사 실시), 인기 프로그램 증설

□ 소요예산

(단위: 천원, %)

예산액	집행액	집행률
4,554,000	4,554,000	100

- 구비 3,368,000천원, 국비 1,186,000천원

4 회원참여평가로 회원중심의 열린 경영 실현 제2스포츠센터팀

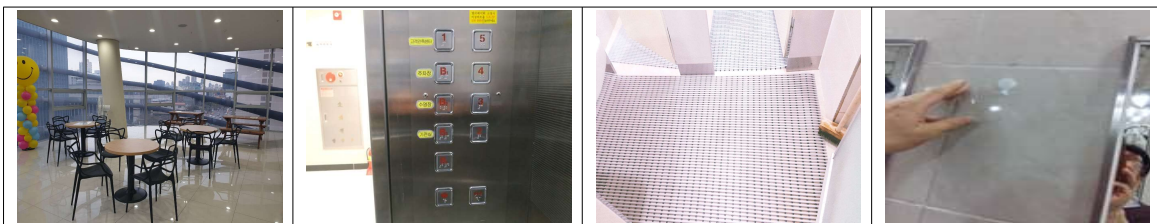
회원참여 평가단 운영으로 체육센터 프로그램 및 운영사항에 대하여 의견을 수렴하여 회원(고객)중심의 열린 경영 실현

□ 사업개요

- 회원참여 평가단의 직접 대면을 통한 소통의 공간 마련
- 체육센터 운영사항에 대한 의견수렴 및 반영
- 주민(회원)참여를 통하여 회원중심의 열린 경영 실현

□ 주요 추진실적

- 회원평가단 운영계획 수립 및 평가단 모집: 2019. 1. ~ 2019. 2.
- 상반기 회원평가단 간담회 개최: 2019. 4. 18.
 - 5층 휴게공간 테이블 및 의자 추가 설치 요청
 - 쉽게 구분할 수 있도록 엘리베이터 버튼 안내라벨 부착 요청
 - 스피닝 이용회원 증가에 따른 추가 개설 요청
 - 안전사고 예방을 위한 샤워실 및 화장실 미끄럼방지 매트 교체 요청
 - 이용자 편의를 위한 샤워실 수건걸이 수리 요청
- 요청사항에 대한 조치 완료 및 게시: 2019. 4. ~ 2019. 5.



□ 향후계획

- 하반기 회원평가단 간담회 개최: 2019. 10.
- 회원평가단 의견수렴 및 요청사항 조치: 2019. 10. ~ 2019. 11.

□ 소요예산: 200천원 ※ 집행실적 없음

5 주차관제시스템 고도화를 통한 운영시간 확대 주차사업팀

내구연한 도래 주차관제시스템을 무인정산 시스템으로 교체하여 24시간 주차장 운영으로 이용고객 주차편의를 개선하고자 함

□ 사업개요

- 무인정산 주차관제시스템 추가 설치하여 주차권 발행 및 결제 처리 등 통합관제센터에서 원격 관리로 고객 이용시간 확대

□ 주요 추진실적

- 이용고객 주차편의를 위한 주차장 운영시간 확대(3개소): 2019. 1.

주차장명	운영시간		시간차 이용건수 현황(1월~4월)		
	변경 전	변경 후	2018	2019	증감
문래근린공원	09:00~19:00	24시간 시간주차 이용 가능	4,061	8,614	4,553
신길 환승	09:00~18:00		1,078	2,695	1,617
영등포여고	09:00~18:00		1,201	1,572	371

- 노후 주차관제시스템 교체관련 실무회의: 2019. 2월, 5월(區 주차문화과)

□ 향후계획

- 노후 주차관제시스템 교체(7개소): 2019. 6. [區 주차문화과 추진중]

2019년	주차장명			비고
7개소 주차장명	① 당산2동 ④ 신길6동 ⑥ 대림어린이공원	② 문래동 ⑤ 신길4동1마을공원 ⑦ 영등포본동제2공영	③ 대림3동	※ 일괄 설치 후 조기 안정화 추진

- 이용고객 주차편의를 위한 주차장 운영시간 확대

구분	2019. 7.	2019. 10.	2020. 1.	비고
주차장명	당산2동 문래동	대림3동 대림어린이공원	신길6동 영등포본동제2	※ 근무자 자연감소, 퇴직 등 인력운영에 따른 탄력적 시기 조정

□ 소요예산: 427,700천원(구비) ※ 집행실적 없음

6 안내표지판 개선으로 취약계층의 주차장 이용 불편 해소 주차관리팀

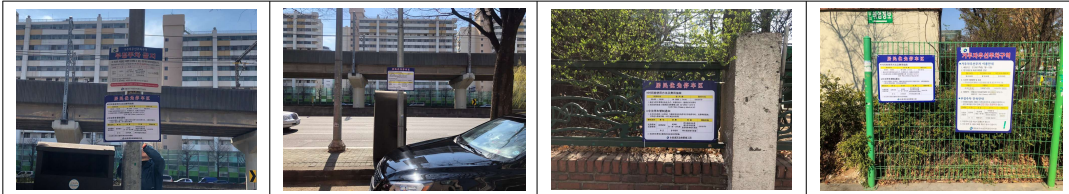
지역사회 일원인 다문화 주민을 위한 맞춤형 거주자우선주차 안내표지판을 제작하여 거주자우선주차 이용불편 해소 및 부정주차 단속에 대한 홍보를 강화하고자 함

□ 사업개요

- 거주자우선주차 이용 및 단속에 대한 맞춤형 안내표지판 제작·홍보
 - 홍보장소: 대림동 및 신길동 일대 거주자우선주차구역
 - 홍보방법: 중국어 표기 안내표지판 제작·부착

□ 주요 추진실적

- 맞춤형 안내표지판 제작 업무협약: 2019. 1.
- 안내표지판 시안 제작 및 수량파악: 2019. 2. ~ 2019. 3.
- 안내표지판 제작: 2019. 3.
- 안내표지판 부착: 2019. 4.
 - 중국어 안내표지판 부착 수량: 대림동 일대 28개



□ 향후계획

- 안내표지판 전수조사 및 맞춤형 안내표지판 추가 설치: 2019. 6. ~ 2019. 7.

□ 소요예산

(단위: 천원, %)

예산액	집행액	집행률
5,040	974	19.3


청소년독서실의 노후 열람대와 의자 등을 현대화하여 이용자들의 편의성을 도모하고 타 시설과 차별성을 두어 이용 만족도를 높이고자 함

□ 사업개요

- 독서실 시설 노후화에 따른 이용고객 민원 증가
- 지역거점 독서실의 고객 편의성 도모를 위한 시설 개선

□ 주요 추진실적

- 노후화된 의자 및 책상 수리: 2019. 4.
- 하절기 대비 냉방기 청소 및 점검: 2019. 3. ~ 2019. 4.
- 청소년독서실 12개소 안내게시판 전면 교체: 2019. 3.

구분	개선전	개선후	비고
게시판 교체			

□ 향후계획

- 거점독서실 시설 개선: 2019년 하반기

구분	문화의집	신길7동	개선사례 (신길6동)	
시기	2019.7.15.~8.30.	2019년 하반기		
개선 내용				
개선 내용	열람대, 의자, 사물함	열람대, 의자, 사물함, 휴게공간, 인터넷방	열람실	휴게공간

※ 시설개선 사업은 區 미래교육과 주관 사업으로 시기 조정됨

- 이용률 낮은 독서실 주민 편의시설로 전환 유도(용도전환)
 - 용도: 대사증후군 센터, 경로당, 공부방, 청소년 쉼터 등
 - 대상: 도림2, 양평2동, 영등포본동(區 미래교육과와 협의 중)

□ 소요예산: 291,893천원(구비) ※ 집행실적 없음

도림유수지 체육시설 운영시간 및 프로그램을 확대 운영하여 구민에게 쾌적한 운동 환경 제공 및 생활체육 인구 저변확대를 위해 노력하고자 함

□ 사업개요

- 도림유수지 체육시설 운영시간 확대와 운영 프로그램 다양화
- 서비스 모니터링을 통한 고객응대 개선 및 쾌적한 이용환경 제공

□ 주요 추진실적

- 설 연휴 주차장 지역주민 무료개방: 2019. 2. 3 ~ 2. 6.
- 기구 필라테스 강좌 신설: 2019. 4.
 - 필라테스실 환경개선: 마루바닥 시공, 조명 및 거울 설치 등
 - 운영현황: 18개 강좌(정원 108명)
- 스포츠 클라이밍장 운영 활성화
 - 등반루트 리모델링(난이도별 총 35개 루트 셋팅): 2019. 3.
 - 실외 인공암벽 강습 신설: 2019. 4.
- 제도개선
 - 외부 대관: 매월 둘째주 일요일 운영으로 이용자 만족도 확대

□ 향후계획

- 기구 필라테스실 냉난방시설 설치: 2019. 6.
- 청소년 및 지역주민 대상 무료강습 및 체험: 2019. 6월, 9월
 - 대 상: 스포츠클라이밍 및 필라테스 체험, 배드민턴 강습
- 운영시간 외 배드민턴체육관 주차장 무료개방: 2019. 7.
 - 개방시간 21:30 ~ 익일 07:00
- 제도개선
 - 월정기권 접수 방식 개선: 2019. 8.(연 1회)
 - (기존) 기존회원 우선 등록 → (개선) 신규·기존회원 동일 등록
 - ※ 시기조정사유: 배드민턴 체육관 개관 1년차에 맞춰 시기 조정

[MEMO]